

PLANAVIMO ORGANIZATORIUS

KLAIPĖDOS RAJONO
SAVIVALDYBĖS
ADMINISTRACIJA



VIETINĖS REIKŠMĖS
KELIO (GATVĖS) NR.
KL1412 DANĖS G.
TRUŠELIUOSE (ATKARPOS
NUO 0,00 KM IKI 2,704 KM)
SUSISIEKIMO
KOMUNIKACIJŲ
INŽINERINĖS
INFRASTRUKTŪROS
VYSTYMO SPECIALUSIS
PLANAS SU ŽEMĖS
PAĖMIMO VISUOMENĖS
POREIKIAMS SĄNAUDŲ IR
NAUDOS ANALIZĖ

ŽEMĖS PAĖMIMO VISUOMENĖS
POREIKIAMS SĄNAUDŲ IR
NAUDOS ANALIZĖ



TERITORIJŲ PLANAVIMO DOKUMENTO PAVADINIMAS	VIETINĖS REIKŠMĖS KELIO (GATVĖS) NR. KL1412 DANĖS G. TRUŠELIUOSE (ATKARPOS NUO 0,00 KM IKI 2,704 KM) SUSISIEKIMO KOMUNIKACIJŲ INŽINERINĖS INFRASTRUKTŪROS VYSTYMO SPECIALUSIS PLANAS SU ŽEMĖS PAĖMIMO VISUOMENĖS POREIKIAMS SĄNAUDŲ IR NAUDOS ANALIZE
PLANAVIMO ORGANIZATORIUS	KLAIPĖDOS RAJONO SAVIVALDYBĖS ADMINISTRACIJOS DIREKTORIUS
RENGĖJAS	UAB „KELPROJEKTAS“
ŽYMUO	8788-00-SNA
TERITORIJŲ PLANAVIMO RŪŠIS	SPECIALUSIS TERITORIJŲ PLANAVIMO DOKUMENTAS INŽINERINĖS INFRASTRUKTŪROS VYSTYMO PLANAS
RENGIMO ETAPAS	ŽEMĖS PAĖMIMO VISUOMENĖS POREIKIAMS SĄNAUDŲ IR NAUDOS ANALIZĖ
PROJEKTO DALIS	KONKRETAUS VISUOMENĖS POREIKIO OBJEKTYVAUS EGZISTAVIMO IR KONKRETAUS ŽEMĖS SKLYPO PAĖMIMO VISUOMENĖS POREIKIAMS BŪTINUMO PAGRINDIMAS
TOMAS	III
IŠLEIDIMO DATA	2021

RENGĖJAS	KVALIF. PATVIRT. DOK. NR.	PAREIGOS	VARDAS, PAVARDĖ	PARAŠAS
KELPROJEKTAS 	33813	PDV	Beata Riabceve	

20KLP0452

PROJEKTO SUDĖTIES ŽINIARAŠTIS

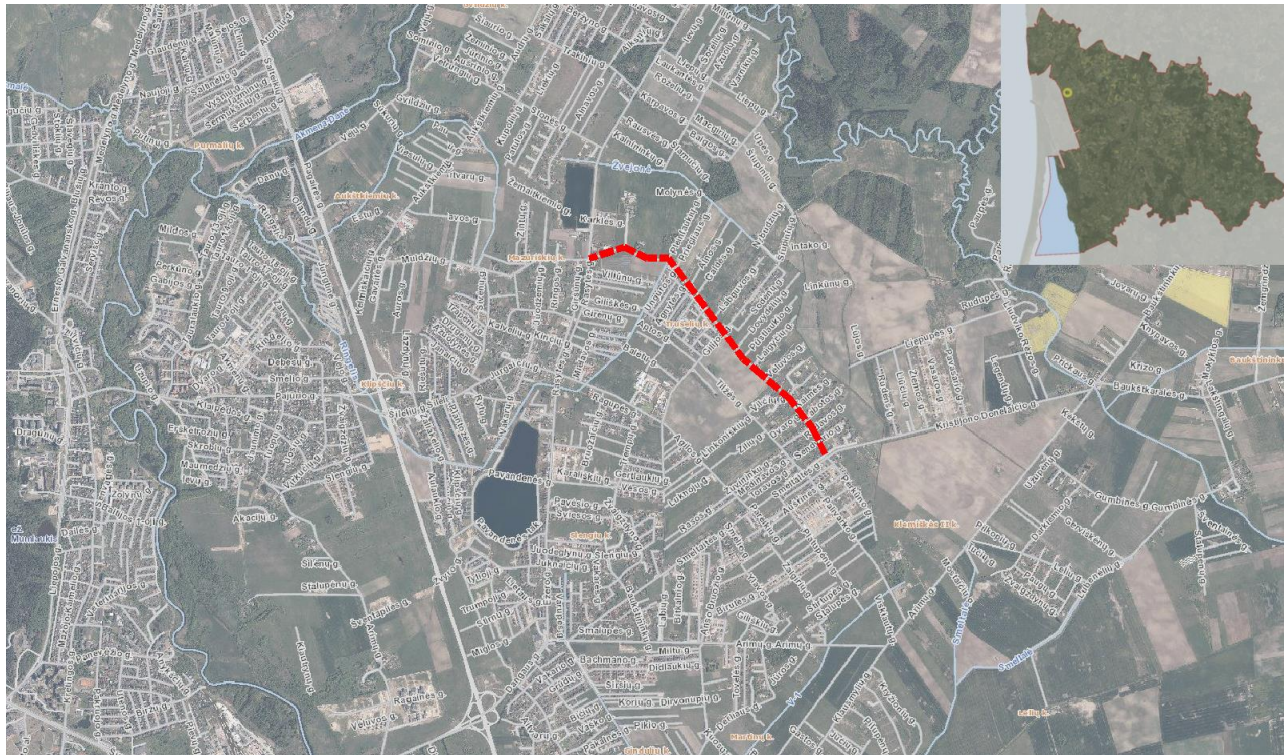
TOMO ŽYMUO	PAVADINIMAS
	VIETINĖS REIKŠMĖS KELIO (GATVĖS) NR. KL1412 DANĖS G. TRUŠELIUOSE (ATKARPOS NUO 0,00 KM IKI 2,704 KM) SUSISIEKIMO KOMUNIKACIJŲ INŽINERINĖS INFRASTRUKTŪROS VYSTYMO SPECIALUSIS PLANAS SU ŽEMĖS PAĖMIMO VISUOMENĖS POREIKIAMS SĄNAUDŲ IR NAUDOS ANALIZE
I	ESAMOS BŪKLĖS ĮVERTINIMAS
II	SPRENDINIŲ KONKRETIZAVIMAS
III	ŽEMĖS PAĖMIMO VISUOMENĖS POREIKIAMS SĄNAUDŲ IR NAUDOS ANALIZĖ

TURINYS

ĮVADAS	5
1. VISUOMENĖS POREIKIO OBJEKTYVUS EGZISTAVIMAS	6
1.1. Esama padėtis	6
1.2. Projekto tikslai	8
1.3. Specialiojo plano sprendiniai	8
2. KITOS KONKREČIAM VISUOMENĖS POREIKIUI PATENKINTI REIKALINGO KONKRETAUS ŽEMĖS SKLYPO PAĖMIMO VISUOMENĖS POREIKIAMS GALIMYBĖS ...	9
2.1. Projekto įgyvendinimo vieta.....	9
2.2. Siūlomas sprendinys	10
2.3. Alternatyvus sprendinys.....	11
3. REIKALINGO KONKRETAUS ŽEMĖS SKLYPO PAĖMIMO VISUOMENĖS POREIKIAMS PROCEDŪROS DALYVIAI.....	11
4. VISUOMENĖS POREIKIO PATENKINIMO IR ŽEMĖS SKLYPO PAĖMIMO VISUOMENĖS POREIKIAMS PROCEDŪROS ĮGYVENDINIMO SĄNAUDOS IR NAUDA ..	20
4.1. Būtinų projekto įgyvendinimo išlaidos.....	20
4.1.1. Gatvės jungties įrengimo išlaidos pagal siūlomą sprendinį	20
4.1.2. Išlaidos žemei	20
4.2. Išlaidos pagal alternatyvų sprendinį.....	20
4.2.1. Išlaidos žemei	20
4.3. Visuomenės gautina nauda iš projekto įgyvendinimo	20
4.3.1. Kelionės laiko vertės sąnaudos.....	21
4.3.2. Kelių transporto priemonių eksploatacinės sąnaudos	22
4.3.3. Eismo įvykių sąnaudos.....	23
4.3.4. Ekologinės sąnaudos	25
4.3.5. Projekto likutinė vertė.....	27
4.4. Tiesioginis poveikis dabartinių savininkų ir naudotojų gyvenimo sąlygoms, gamtos ištekliams	27
4.4.1. Sprendinių poveikio vertinimas.....	27
4.5. Projekto įgyvendinimo grynoji dabartinė vertė	28
4.5.1. Sąnaudų ir naudos analizės rezultatai	28
4.6. Rizikų įvertinimas ir numatomi jų valdymo veiksmai.....	30
4.6.1. Rizikos vertinimas ir valdymas	30
4.7. Projekto įgyvendinimo jautrumo analizė	31
IŠVADOS.....	33
LITERATŪRA	34
PRIEDAI	35
1 Priedas. RC išrašai	35

IVADAS

Klaipėdos rajono savivaldybė planuoja rekonstruoti Danės gatvę Trušeliuose, Klaipėdos raj. sav., sprendžiant susisiekimo klausimą ir užtikrinant darnią susisiekimo komunikacijų infrastruktūros plėtrą savivaldybės teritorijoje.

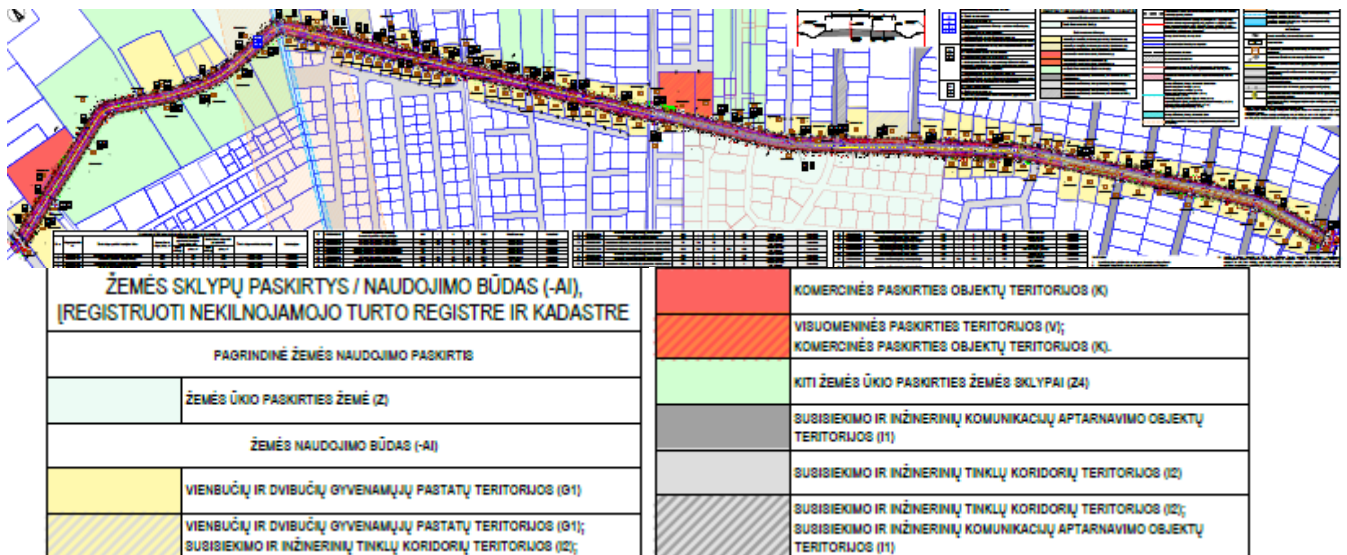


1 pav. Planuojamos Danės g. Trušeliuose geografinė padėtis

Vietinės reikšmės kelio (gatvės) KL-1412 Danės g. Trušeliuose (atkarpos nuo 0,00 km iki 2,704 km) susisiekimo komunikacijų inžinerinės infrastruktūros vystymo specialiojo plano rengimo metu, atliekama žemės paėmimo visuomenės poreikiams sąnaudų ir naudos analizė. Klaipėdos rajono savivaldybė, siekdama tenkinti viešąjį interesą specialiojo plano sprendiniais numato Danės gatvės rekonstrukciją.

Gatvės rekonstravimui turi būti paimti visuomenės poreikiams žemės sklypai ar jų dalys, viso 25395 m² privačių žemės sklypų dalių.

Žemės sklypų visuomenės poreikiams paėmimas yra būtinas, kad įgyvendinti Danės gatvės statybą ir tokiu būdu užtikrinti darnią susisiekimo plėtrą savivaldybės teritorijoje.



2 pav. Numatoma paimti visuomenės poreikiams žemė (šaltinis: iškarpa specialiojo plano pagrindinio brėžinio)

Visuomenės poreikio egzistavimo pagrindimas Danės gatvės rekonstravimui ir žemės paėmimui visuomenės poreikiams atliktas remiantis rengiamo specialiojo plano sprendiniais. Žemė, kurią numatoma paimti visuomenės poreikiams, tenkinant viešąjį interesą, reikalinga reikmėms, numatytos Žemės įstatymo 45 straipsnio 1 dalies 4 punkte – viešosios paskirties geležinkelių infrastruktūros objektams, keliams, magistraliniams vamzdynams, aukštos įtampos elektros linijoms tiesti, taip pat jiems eksploatuoti reikalingiems visuomenės reikmėms skirtiems inžineriniams statiniams, šiuo konkrečiu atveju – Danės gatvės rekonstravimui.

Vadovaujantis Lietuvos Respublikos Žemės įstatymo 45 straipsnio 1 dalies 4 punktu, 45 straipsnio 2 dalimi ir 46 straipsnio 1 dalimi parengtas konkretaus visuomenės poreikio objektyvaus egzistavimo ir konkretaus žemės sklypo paėmimo visuomenės poreikiams būtinumo pagrindimas sąnaudų ir naudos analizės metodu.

Pasirinkti sprendiniai priimti išsamiai išnagrinėjus aplinkines teritorijas, galiojančius teritorijų planų sprendinius, gyvenamąsias zonas, esamus inžinerinius tinklus bei esamas susisiekimo komunikacijas bei kitus faktorius. Dėl nurodytų priežasčių sprendiniai, kurių pagrindu visuomenės poreikiams bus paimama žemė iš jos savininkų ir naudotojų, yra techniškai ir ekonomiškai pagrįsti, pasirinkta alternatyva yra tinkamiausia. Visuomenės poreikiams nepaėmus visų konkrečių žemės sklypų (dalių) nebūtų galimybės rekonstruoti Danės gatvę.

Visuomenės poreikio egzistavimo pagrindimas atliktas šiais aspektais:

- išnagrinėti alternatyvūs paimamos žemės vietos ir ploto sprendiniai;
- pateikti skaičiavimai socialinės-ekonominės naudos, kurią gaus gatvės naudotojai ir visa visuomenė;
- pateikta nauda ir sąnaudos, kurias patirs suinteresuota institucija, t.y. projektą užsakiusi Klaipėdos rajono savivaldybės administracija.

1. VISUOMENĖS POREIKIO OBJEKTYVUS EGZISTAVIMAS

1.1. Esama padėtis

Danės gatvė yra Klaipėdos rajono savivaldybės šiaurės vakarų dalyje. Teritoriją apriboja šiaurėje esantis rajoninės reikšmės kelias Nr. 2212 (Rasytės g.) ir pietuose esantis rajoninės reikšmės kelias Nr. 2216 (Smeltaitės g.), iš rytų ir vakarų teritorija ribojasi su privačiais žemės sklypais.

Šiaurinėje teritorijos dalyje gatvę kerta upė Ringelis. Planuojamoje teritorijoje įsikūrusi ir toliau plėtojama Trušelių kaimo gyvenvietė – Sendvario seniūnija.

Planuojama rekonstruoti gatvę yra viena iš pagrindinių ribų, skirianti vidutinio užstatymo intensyvumo teritorijas nuo mažo užstatymo intensyvumo teritorijų.

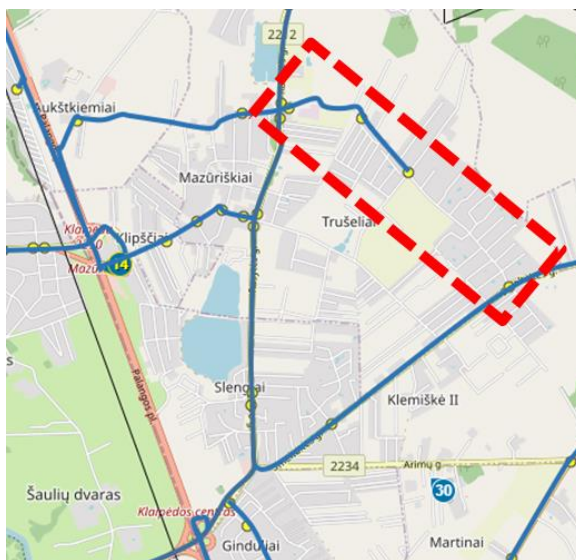
Dalis esamos gatvės dangos yra iš asfaltbetonio, dalis iš žvyro dangos. Gatvės dalis su žvyro danga nelygi, duobėta, provėžuota. Nėra išspręstas vandens nuvedimas Teritorijoje nėra išvystyta pėsčiųjų ir dviračių infrastruktūra.

1 lentelė. Esamos gatvės įvertinimo duomenys

Gatvės Nr.	Ruožo ilgis, km	Gatvės pavadinimas	Kelio/gatvės reikmė	SP gatvė	RL Spec. plane	Važiuojamosios dalies danga	Šaligatvio danga	Gyventojų skaičius
KL1413	0,85	Danės g.	vietinis	1-C2	20	asfaltbetonis	-	832 vnt.
KL1413	0,54	Danės g.	vietinis	1-C2	20	asfaltbetonis	Š (1 m)	
KL1413	1,32	Danės g.	vietinis	1-C2	20	žvyras	-	

Gyventojams vis labiau keliantis į priemiesčius ir plečiantis teritorijai, kurią reikia aptarnauti viešuoju transportu, didėja skirtumai tarp gyvenamųjų zonų ir darbo vietų. Auga susisiekimo poreikis ir labiau apkraunama susisiekimo sistema, kartu didėja ir susisiekimo sistemos problemų sprendimo svarba. Viena svarbiausių sudedamųjų dalių, padedanti suderinti miesto susisiekimo sistemą, yra patrauklus ir prieinamas viešasis transportas. Viešojo susisiekimo transporto maršrutai jungia Klaipėdos rajoną su Klaipėdos miestu. Nagrinėjamą teritoriją aptarnauja autobusų maršrutas Nr. 7, 21, 25, 26, 30:

- 7 maršrutas (Klipščiai–Trušeliai -Klipščiai); (Klipščiai–Aukštkiemiai–Trušeliai-Klipščiai);
- 21 maršrutas (Akropolis–Jakai–Sudmantai–Ermitažas, PROMO-Akropolis); Klaipėdos mieste galutinė stotelė – Arenos;
- 25 maršrutas (Autobusų stotis-Vaiteliai); Klaipėdos mieste galutinė stotelė –Autobusų stotis;
- 26 maršrutas (Atgimimo aikštė–Radailiai-Eketė); (Eketė–Šimkai–Radailiai–Atgimimo aikštė); Klaipėdos mieste galutinė stotelė - Savivaldybės st.;
- 30 maršrutas (Klaipėda–Slengiai–Smilgynai–Ginduliai-Klaipėda); Klaipėdos mieste galutinė stotelė – Bangų st.



3 pav. Esama viešojo transporto maršrutų schema nagrinėjamoje teritorijoje

Vietinės reikšmės kelio (gatvės) KL-1412 Danės g. Trušeliuose (atkarpos nuo 0,00 km iki 2,704 km) žemės paėmimo visuomenės poreikiams sąnaudų ir naudos analizė. 2022 m.

Viešojo transporto tinklas nepilnai užtikrina teritorijos aptarnavimo 500 m ėjimo pėsčiomis iki stotelių norminių atstumų.

Dėl prastos gatvės važiuojamosios dalies techninės būklės gadinamos transporto priemonės ir gaišamas kelionės laikas, tai kenkia ne tik aplinkai ir transporto priemonėms, bet ir visai socialinei ekonominei rajono gerovei. Dėl neįrengtų atitinkamų eismo saugumo priemonių ir pėsčiųjų takų didėja eismo nelaimių su pėsčiais tikimybė, o tai taip pat turi įtakos miesto ekonominės-socialinės aplinkos raidai.

1.2. Projekto tikslai

Projekto tikslai yra šie:

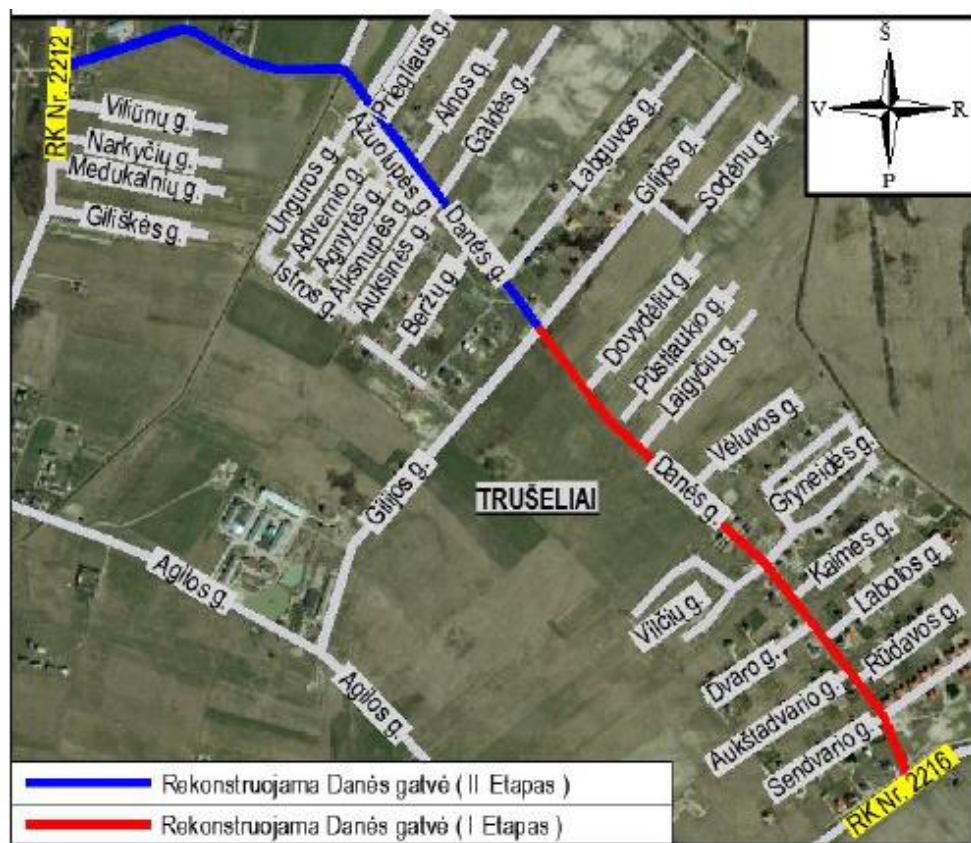
- užtikrinti darnią susisiekimo komunikacijų infrastruktūros plėtrą savivaldybės teritorijoje, nustatyti plėtros kryptis.

1.3. Specialiojo plano sprendiniai

Specialiojo plano sprendiniai parengti įvertinus esamą būklę, žemės sklypų ribas, teritorijų planavimo dokumentų sprendinius, teritorijų planavimo sąlygas, esamą gamtinę situaciją.

Rengiant specialųjį planą buvo numatomos motyvuotai pagrįstos žemės visuomenės poreikiams paėmimo vietos bei suformuotas žemės sklypas susisiekimo ir inžinerinių tinklų komunikacijoms tiesti.

Specialusis planas parengtas remiantis „Klaipėdos rajono Sendvario seniūnijos Trušelių kaimo Danės gatvės atkarpos nuo Smeltaitės gatvės iki Gilijos gatvės rekonstravimo projektas“ pirmo etapo techninio projekto sprendiniais, kuriems gautas statybos leidimas ir preliminariais antro etapo techninio projekto sprendiniais.



4 pav. Danės gatvės rekonstravimo etapai

Vietinės reikšmės kelio (gatvės) KL-1412 Danės g. Trušeliuose (atkarpos nuo 0,00 km iki 2,704 km) žemės paėmimo visuomenės poreikiams sąnaudų ir naudos analizė. 2022 m.

Gatvės sklypas formuojamas raudonųjų gatvės linijų ribose. Gatvės raudonosios linijos nustatomos vadovaujantis Klaipėdos rajono savivaldybės teritorijos dalies, apimančios Slengių, Mazūriškių, Trušelių, Gindulių kaimus ir gretimos teritorijos vietovių, komunikacinių koridorių ir inžinerinės infrastruktūros specialiajame plane (T00029543), patvirtintame Klaipėdos rajono savivaldybės tarybos 2007 m. rugsėjo 27 d. nutarimu Nr. T11-260, nurodytais reikalavimais – gatvės kategorija C, minimalus atstumas tarp gatvės raudonųjų linijų – 20 m, taip pat įvertinus gatvės (kelio) statinio elementams (pėsčiųjų-dviračių takui, grioviams ir pan.) reikalingus atstumus bei inžinerinių tinklų perspektyvinę plėtrą.

Planuojamam gatvės sklypui nustatoma pagrindinė tikslinė žemės naudojimo paskirtis – kitos paskirties žemė (KT), žemės sklypo naudojimo būdas – susisiekimo ir inžinerinių tinklų koridorių teritorijos (I2). Planuojamo sklypo plotas – 58098 m².

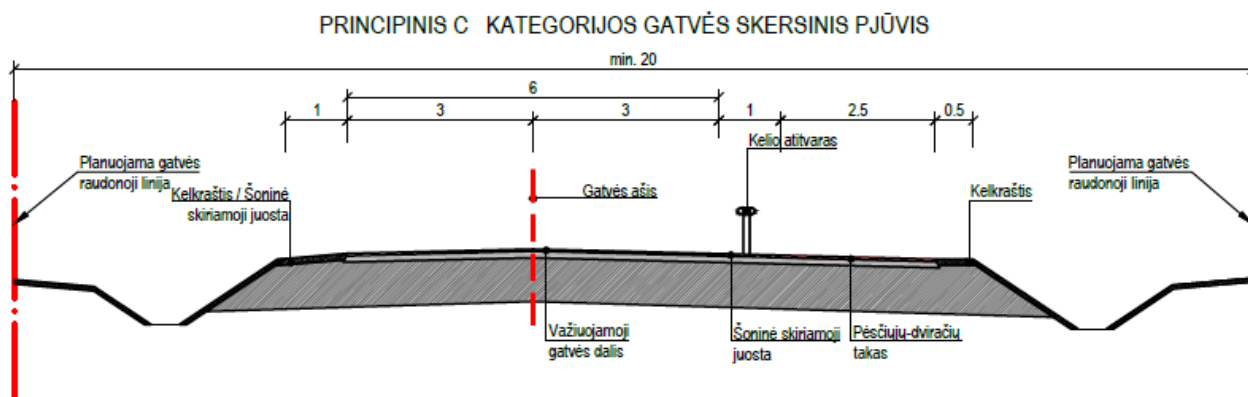
Vadovaujantis Klaipėdos rajono dviračių trasų specialiuoju planu, lygiagrečiai planuojamam kelio ruožui yra numatyta savivaldybės reikšmės vietinė trasa (SV282). Nurodyti galimi dviračių takų tipai: atskiri dviračių takai, dviračių eismo juostos, bendri pėsčiųjų ir dviračių takai. Pagal parengtą techninį projektą gatvės dešiniąją pusę planuojamas bendras pėsčiųjų-dviračių takas.

Specialiuoju planu numatomos 6 (po 3 kiekvienoje gatvės pusėje) viešojo transporto sustojimo stotelių vietos, kurios padidins gyventojų galimybes naudotis viešuoju transportu, pagerins pasiekiamumą bei gerins darnaus judumo sistemą Klaipėdos rajono savivaldybėje.

Specialiuoju planu numatoma nauja ryšių trasos vieta tik tose vietose, kuriose Klaipėdos rajono Sendvario seniūnijos Trušelių kaimo Danės gatvės atkarpos nuo Smeltaitės gatvės iki Gilijos gatvės rekonstravimo projektu numatytas ryšių kabelio perkėlimas.

Specialiuoju planu numatoma preliminarinė elektros, dujų, vandens tiekimo ir nuotekų tvarkymo tinklų trasa. Tinklų trasos preliminarinės - tikslinamos rengiant techninius projektus.

Gatvės jungties specialiojo plano iškarpa [1] su planuojamais sprendiniais pateikiama 5 pav.

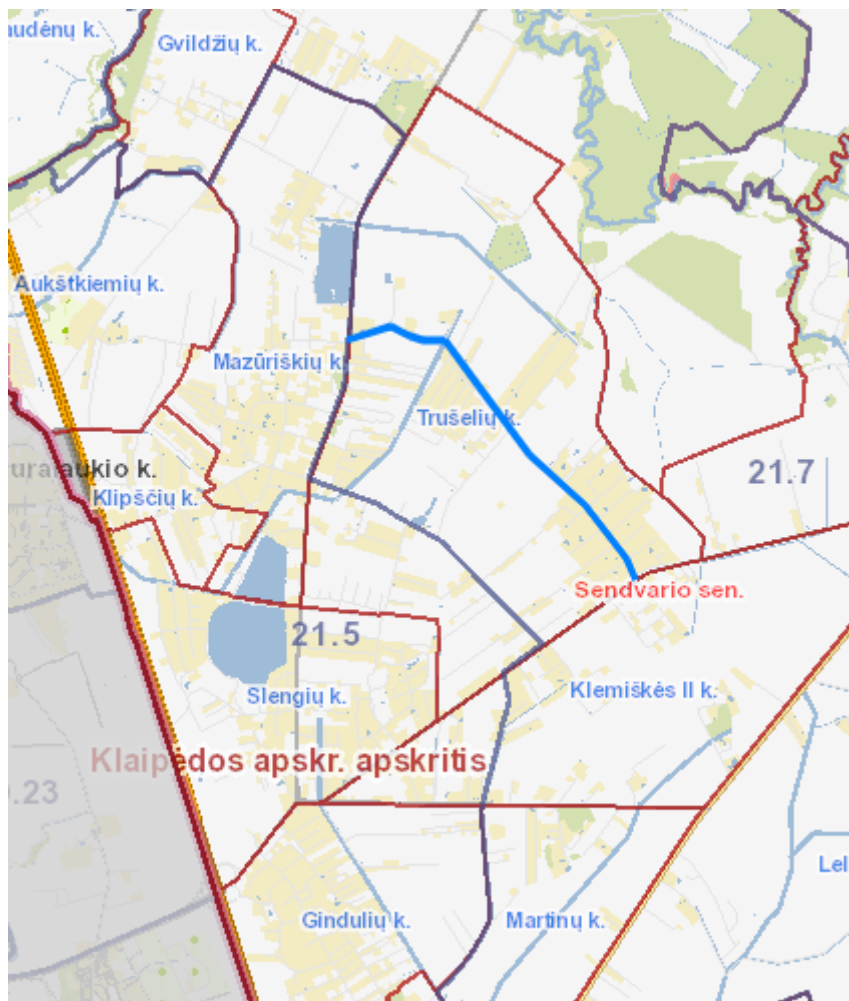


5 pav. Iškarpa iš specialiojo plano sprendinių pagrindinio brėžinio

2. KITOS KONKREČIAM VISUOMENĖS POREIKIUI PATENKINTI REIKALINGO KONKRETAUS ŽEMĖS SKLYPO PAĖMIMO VISUOMENĖS POREIKIAMS GALIMYBĖS

2.1. Projekto įgyvendinimo vieta

Administraciniu požiūriu planuojama rekonstruoti Danės gatvė yra Klaipėdos rajono savivaldybėje, Tauralaukio kadastrinėje vietovėje (21.7 zonoje).



6 pav. Projekto įgyvendinimo vieta

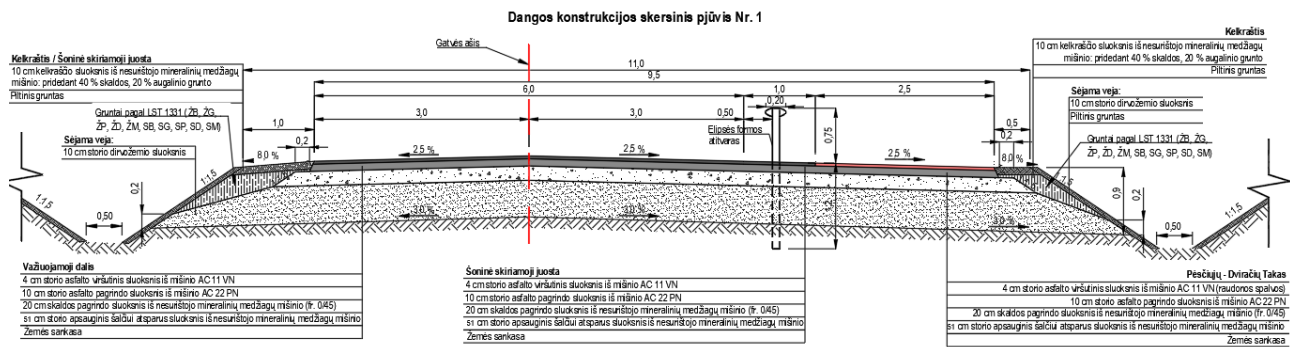
2.2. Siūlomas sprendinys

Siekiant pagerinti susisiekimo infrastruktūrą ir užtikrinti Klaipėdos rajono savivaldybės teritorijos eismo darnumą, yra būtina visuomenės poreikiams paimti nurodytą esamą žemę.

Danės gatvę siūloma įrengti 2 eismo juostų, gatvės dešinėje pusėje atskirtas atitvaru pėsčiųjų-dviračių takas. Gatvėje siūlomos 6 (po 3 kiekvienoje gatvės pusėje) viešojo transporto sustojimo stotelės.

2 lentelė. Techniniai parametrai

Gatvė		
1	Važiuojamosios dalies plotis	2 x 3,0 m
2	Danga	Asfaltas
3	Kelkraščio plotis	0,5 - 1,0 m
4	Šoninės skiriamosios juostos plotis	1,0 m
Pėsčiųjų-dviračių takas		
5	Tako plotis	2,5
6	Danga	Asfaltas (raudonos spalvos)



7 pav. Iškarpa iš Klaipėdos rajono Sendvario seniūnijos Trušelių kaimo Danės gatvės atkarpos nuo Smeltaitės gatvės iki Gilijos gatvės rekonstravimo techninio projekto

2.3. Alternatyvus sprendinys

Kaip alternatyva nagrinėjamas variantas nevykdyti specialiajame plane numatytos gatvės rekonstrukcijos. Tokiu atveju esama būklė išliktų nepakitusi, nagrinėjamoje Klaipėdos rajono savivaldybės teritorijoje nebūtų pagerintas susisiekimas, nebūtų pasiekti darnaus judumo tikslai.

Nagrinėjama teritorija dėl urbanistinių ir susisiekimo faktorių yra orientuota į nedarnius susisiekimo būdus. Teritorijos gyventojai atlieka itin daug kelionių lengvaisiais automobiliais ir sąlyginai mažai pėsčiomis ir viešuoju transportu. Tokie dėsningumai yra būdingi daugeliui priemiestinio tipo gyvenviečių.

Pagrindiniai gyventojų nusiskundimai dėl susisiekimo infrastruktūros yra susiję su prasta gatvių danga, šaligatvių ir dviračių takų trūkumu, viešojo transporto keleivių laukimo paviljonų nebuvimu, prastu viešojo transporto pasiekiamumu, per trumpu darbo laiku ir per retais eismo intervalais.

Susisiekimo infrastruktūros išvystymo lygis yra žemas. Dauguma gatvių, tarp jų ir Danės g. neturi kokybiškos važiuojamosios dangos, šaligatvių ir kitų būtinų gatvės elementų.

Alternatyvus sprendinys turėtų tokius trūkumus:

- Nebūtų sudarytos palankios sąlygos savivaldybės teritorijos vystymo darnai.

3. REIKALINGO KONKRETAUS ŽEMĖS SKLYPO PAĖMIMO VISUOMENĖS POREIKIAMS PROCEDŪROS DALYVIAI

Klaipėdos rajono savivaldybės administracija teikia prašymą pradėti žemės paėmimo visuomenės poreikiams procedūrą C kategorijos gatvės įrengimui Tauralaukio kadastro vietovėje.

Gatvės įrengimui reikalingi visuomenės poreikiams paimti žemės sklypai pateikti 3 lentelėje.

3 lentelė. Informacija apie nekilnojamąjį turtą ir paėmimo tikslą

Nr.	Nuosavybė	Adresas	Unikalus daikto Nr./ kadastro Nr.	Bendras plotas, ha	Numatoma paimti visuomenės poreikiams žemės sklypo dalis, ha	Žemės sklypo paskirtis	Vidutinė rinkos vertė, Eur	Numatomos paimti visuomenės poreikiams žemės sklypo dalies vidutinė vertė, Eur
1	Privatus asmuo	Klaipėdos r. sav., Sendvario sen., Trušelių k., Danės g. 47	4400-0312-1779 5558/0005:305	0,2	0,0308	Vienbučių ir dvibučių gyvenamųjų pastatų teritorijos	25500	3927
2	Privatus asmuo	Klaipėdos r. sav., Sendvario sen., Trušelių k., Danės g. 45	5558-0005-0156 5558/0005:156	0,9882	0,0844	Komercinės paskirties objektų teritorijos	144000	12299
3	Privatus asmuo	Klaipėdos r. sav., Sendvario sen., Trušelių k.	4400-5508-1226 5558/0005:2804	0,0836	0,0836	Susisiekimo ir inžinerinių tinklų koridorių teritorijos	3090	3090
4	Privatus asmuo	Klaipėdos r. sav., Sendvario sen., Trušelių k., Danės g. 39	4400-1612-6586 5558/0005:1233	0,95	0,0385	Mažaaukščių gyvenamųjų namų statybos	102000	4134
5	Privatus asmuo	Klaipėdos r. sav., Sendvario sen., Trušelių k.	4400-5508-1662 5558/0005:2805	0,0462	0,0462	Susisiekimo ir inžinerinių tinklų koridorių teritorijos	1890	1890
6	Privatus asmuo	Klaipėdos r. sav., Sendvario sen., Trušelių k.	5558-0005-0161 5558/0005:0161	1,7	0,056	Žemės ūkio paskirtis	20900	688
7	Privatus asmuo	Klaipėdos r. sav., Sendvario sen., Trušelių k.	5558-0005-0031 5558/0005:0031	2,9181	0,016	Kiti žemės ūkio paskirties žemės sklypai	36200	198
8	Privatūs asmenys	Klaipėdos r. sav., Sendvario sen., Trušelių k.	4400-1567-6407 5558/0005:1224	0,5427	0,0266	Susisiekimo ir inžinerinių tinklų koridorių teritorijos	27800	1363
9	Privatūs asmenys	Klaipėdos r. sav., Sendvario sen., Trušelių k.	5558-0005-0043 5558/0005:0043	2,59	0,0231	Žemės ūkio paskirtis	32300	288
10	Privatūs asmenys	Klaipėdos r. sav., Sendvario sen., Trušelių k., Danės g. 33	4400-0367-5705 5558/0005:0330	2,7404	0,0234	Vienbučių ir dvibučių gyvenamųjų pastatų teritorijos; Susisiekimo ir inžinerinių tinklų koridorių teritorijos	264000	2254

Vietinės reikšmės kelio (gatvės) KL-1412 Danės g. Trušeliuose (atkarpos nuo 0,00 km iki 2,704 km) žemės paėmimo visuomenės poreikiams sąnaudų ir naudos analizė. 2022 m.

Nr.	Nuosavybė	Adresas	Unikalus daikto Nr./ kadastro Nr.	Bendras plotas, ha	Numatoma paimti visuomenės poreikiams žemės sklypo dalis, ha	Žemės sklypo paskirtis	Vidutinė rinkos vertė, Eur	Numatomos paimti visuomenės poreikiams žemės sklypo dalies vidutinė vertė, Eur
11	Privatus asmuo	Klaipėdos r. sav., Sendvario sen., Trušelių k.	4400-1652-4095 5558/0005:1315	0,0553	0,0153	Susisiekimo ir inžinerinių tinklų koridorių teritorijos	2260	625
12	Privatus asmuo	Klaipėdos r. sav., Sendvario sen., Trušelių k.	4400-1652-5692 5558/0005:1318	0,2056	0,0046	Susisiekimo ir inžinerinių tinklų koridorių teritorijos	7600	170
13	Privatūs asmenys; UAB "DEBOMI"	Klaipėdos r. sav., Sendvario sen., Trušelių k.	4400-5351-2073 5558/0005:2703	0,4849	0,0169	Susisiekimo ir inžinerinių tinklų koridorių teritorijos	15900	554
14	Privatūs asmenys	Klaipėdos r. sav., Sendvario sen., Trušelių k.	4400-5395-0302 5558/0005:2711	0,4865	0,0179	Susisiekimo ir inžinerinių tinklų koridorių teritorijos	16000	589
15	T. Bartkaus projektavimo IĮ	Klaipėdos r. sav., Sendvario sen., Trušelių k.	4400-2171-4856 5558/0005:1837	0,6658	0,0186	Susisiekimo ir inžinerinių tinklų koridorių teritorijos	33200	927
16	Privatūs asmenys	Klaipėdos r. sav., Sendvario sen., Trušelių k.	4400-3850-7016 5558/0005:2336	0,0904	0,0119	Susisiekimo ir inžinerinių tinklų koridorių teritorijos	3690	486
17	Privatūs asmenys	Klaipėdos r. sav., Sendvario sen., Trušelių k.	4400-3850-8424 5558/0005:2342	0,0356	0,0006	Susisiekimo ir inžinerinių tinklų koridorių teritorijos	1450	24
18	Privatus asmuo	Klaipėdos r. sav., Sendvario sen., Trušelių k., Danės g. 25	4400-0996-2190 5558/0005:0709	0,2	0,0274	Vienbučių ir dvibučių gyvenamųjų pastatų teritorijos; Susisiekimo ir inžinerinių tinklų koridorių teritorijos	26800	3672
19	Privatus asmuo	Klaipėdos r. sav., Sendvario sen., Trušelių k.	5558-0005-0021 5558/0005:0021	2,9379	0,0263	Kiti žemės ūkio paskirties žemės sklypai	295000	2641
20	Privatus asmuo	Klaipėdos r. sav., Sendvario sen., Trušelių k.	5558-0005-0087 5558/0005:0087	2,2	0,0236	Kiti žemės ūkio paskirties žemės sklypai	27600	296

Vietinės reikšmės kelio (gatvės) KL-1412 Danės g. Trušeliuose (atkarpos nuo 0,00 km iki 2,704 km) žemės paėmimo visuomenės poreikiams sąnaudų ir naudos analizė. 2022 m.

Nr.	Nuosavybė	Adresas	Unikalus daikto Nr./ kadastro Nr.	Bendras plotas, ha	Numatoma paimti visuomenės poreikiams žemės sklypo dalis, ha	Žemės sklypo paskirtis	Vidutinė rinkos vertė, Eur	Numatomos paimti visuomenės poreikiams žemės sklypo dalies vidutinė vertė, Eur
21	Privatūs asmenys	Klaipėdos r. sav., Sendvario sen., Trušelių k.	4400-1045-4078 5558/0005:0712	1,2676	0,0071	Kiti žemės ūkio paskirties žemės sklypai	16200	91
22	Gyvenamųjų namų statybos bendrija "Trušelių sodybos"	Klaipėdos r. sav., Sendvario sen., Trušelių k.	4400-0413-1826 5558/0005:0399	0,0108	0,0108	Susisiekimo ir inžinerinių tinklų koridorių teritorijos	700	700
23	Gyvenamųjų namų statybos bendrija "Trušelių sodybos"	Klaipėdos r. sav., Sendvario sen., Trušelių k.	4400-0397-5946 5558/0005:0356	1,1063	0,0171	Susisiekimo ir inžinerinių tinklų koridorių teritorijos	51400	794
24	Gyvenamųjų namų statybos bendrija "Trušelių sodybos"	Klaipėdos r. sav., Sendvario sen., Trušelių k.	4400-0398-2794 5558/0005:0380	0,2762	0,015	Susisiekimo ir inžinerinių tinklų koridorių teritorijos	15600	847
25	Privatūs asmenys	Klaipėdos r. sav., Sendvario sen., Trušelių k.	4400-2827-4451 5558/0005:2081	1,1316	0,0336	Susisiekimo ir inžinerinių tinklų koridorių teritorijos	31400	932
26	Privatus asmuo	Klaipėdos r. sav., Sendvario sen., Trušelių k.	5558-0005-0039 5558/0005:0039	2,8541	0,0169	Kiti žemės ūkio paskirties žemės sklypai	32900	195
27	Privatus asmuo	Klaipėdos r. sav., Sendvario sen., Trušelių k.	5558-0005-0038 5558/0005:0038	2,8626	0,0175	Kiti žemės ūkio paskirties žemės sklypai	32300	197
28	Privatus asmuo	Klaipėdos r. sav., Sendvario sen., Trušelių k.	5558-0005-0041 5558/0005:0041	2,6427	0,0155	Kiti žemės ūkio paskirties žemės sklypai	30000	176
29	UAB "Repsa"	Klaipėdos r. sav., Sendvario sen., Trušelių k.	4400-2893-9164 5558/0005:2152	0,99	0,0468	Susisiekimo ir inžinerinių tinklų koridorių teritorijos	29400	1390
30	UAB "DELTA TOURS"	Klaipėdos r. sav., Sendvario sen., Trušelių k.	4400-2011-6050 5558/0005:1758	0,5081	0,0396	Susisiekimo ir inžinerinių komunikacijų	26300	2050

Vietinės reikšmės kelio (gatvės) KL-1412 Danės g. Trušeliuose (atkarpos nuo 0,00 km iki 2,704 km) žemės paėmimo visuomenės poreikiams sąnaudų ir naudos analizė. 2022 m.

Nr.	Nuosavybė	Adresas	Unikalus daikto Nr./ kadastro Nr.	Bendras plotas, ha	Numatoma paimti visuomenės poreikiams žemės sklypo dalis, ha	Žemės sklypo paskirtis	Vidutinė rinkos vertė, Eur	Numatomos paimti visuomenės poreikiams žemės sklypo dalies vidutinė vertė, Eur
						aptarnavimo objektų teritorijos		
31	Privatūs asmenys	Klaipėdos r. sav., Sendvario sen., Trušelių k.	4400-2011-1604 5558/0005:1741	0,9064	0,0546	Susisiekimo ir inžinerinių tinklų koridorių teritorijos; Susisiekimo ir inžinerinių komunikacijų aptarnavimo objektų teritorijos	27300	1645
32	Privatūs asmenys	Klaipėdos r. sav., Sendvario sen., Trušelių k., Danės g. 11	4400-3040-7800 5558/0005:2232	0,48	0,0676	Vienbučių ir dvibučių gyvenamųjų pastatų teritorijos; Susisiekimo ir inžinerinių tinklų koridorių teritorijos	58600	8253
33	Asociacija "Vieversių slėnis"	Klaipėdos r. sav., Sendvario sen., Trušelių k.	4400-0337-0543 5558/0005:0321	0,6624	0,0448	Susisiekimo ir inžinerinių komunikacijų aptarnavimo objektų teritorijos	33000	2232
34	Bendrija "Trušeliai"	Klaipėdos r. sav., Sendvario sen., Trušelių k.	4400-1055-0273 5558/0005:0773	0,1422	0,1407	Susisiekimo ir inžinerinių komunikacijų aptarnavimo objektų teritorijos	8780	8687
35	Gyvenamųjų namų savininkų bendrija "Sembijos namai"	Klaipėdos r. sav., Sendvario sen., Trušelių k.	4400-0508-5929 5558/0005:0456	0,0176	0,0176	Susisiekimo ir inžinerinių komunikacijų aptarnavimo objektų teritorijos	1140	1140
36	Gyvenamųjų namų savininkų	Klaipėdos r. sav., Sendvario sen., Trušelių k.	4400-0508-6015 5558/0005:0460	0,4784	0,0055	Susisiekimo ir inžinerinių	23700	272

Vietinės reikšmės kelio (gatvės) KL-1412 Danės g. Trušeliuose (atkarpos nuo 0,00 km iki 2,704 km) žemės paėmimo visuomenės poreikiams sąnaudų ir naudos analizė. 2022 m.

Nr.	Nuosavybė	Adresas	Unikalus daikto Nr./ kadastro Nr.	Bendras plotas, ha	Numatoma paimti visuomenės poreikiams žemės sklypo dalis, ha	Žemės sklypo paskirtis	Vidutinė rinkos vertė, Eur	Numatomos paimti visuomenės poreikiams žemės sklypo dalies vidutinė vertė, Eur
	bendrija "Sembijos namai"					komunikacijų aptarnavimo objektų teritorijos		
37	Gyvenamųjų namų savininkų bendrija "Sembijos namai"	Klaipėdos r. sav., Sendvario sen., Trušelių k.	4400-0508-5948 5558/0005:0457	0,0414	0,0414	Susisiekimo ir inžinerinių komunikacijų aptarnavimo objektų teritorijos	2680	2680
38	Gyvenamųjų namų savininkų bendrija "Sembijos namai"	Klaipėdos r. sav., Sendvario sen., Trušelių k.	4400-0508-5983 5558/0005:0459	0,5612	0,0065	Susisiekimo ir inžinerinių komunikacijų aptarnavimo objektų teritorijos	27200	315
39	Gyvenamųjų namų savininkų bendrija "Sembijos namai"	Klaipėdos r. sav., Sendvario sen., Trušelių k.	4400-0508-5961 5558/0005:0458	0,0233	0,0233	Susisiekimo ir inžinerinių komunikacijų aptarnavimo objektų teritorijos	1510	1510
40	Privatūs asmenys; UAB "Vitrema"	Klaipėdos r. sav., Sendvario sen., Trušelių k.	4400-0508-5829 5558/0005:0506	0,0204	0,0204	Susisiekimo ir inžinerinių komunikacijų aptarnavimo objektų teritorijos	1320	1320
41	Privatūs asmenys; UAB "Vitrema"	Klaipėdos r. sav., Sendvario sen., Trušelių k.	4400-0508-5794 5558/0005:0505	0,3516	0,0043	Susisiekimo ir inžinerinių komunikacijų aptarnavimo objektų teritorijos	18200	223
42	Privatūs asmenys; UAB "Vitrema"	Klaipėdos r. sav., Sendvario sen., Trušelių k.	4400-0508-5872 5558/0005:0507	0,0172	0,0172	Susisiekimo ir inžinerinių komunikacijų aptarnavimo objektų teritorijos	1120	1120

Vietinės reikšmės kelio (gatvės) KL-1412 Danės g. Trušeliuose (atkarpos nuo 0,00 km iki 2,704 km) žemės paėmimo visuomenės poreikiams sąnaudų ir naudos analizė. 2022 m.

Nr.	Nuosavybė	Adresas	Unikalus daikto Nr./ kadastro Nr.	Bendras plotas, ha	Numatoma paimti visuomenės poreikiams žemės sklypo dalis, ha	Žemės sklypo paskirtis	Vidutinė rinkos vertė, Eur	Numatomos paimti visuomenės poreikiams žemės sklypo dalies vidutinė vertė, Eur
43	Privatūs asmenys; UAB "Vitrema"	Klaipėdos r. sav., Sendvario sen., Trušelių k.	4400-0508-5729 5558/0005:0504	0,4595	0,0055	Susisiekimo ir inžinerinių komunikacijų aptarnavimo objektų teritorijos	22900	274
44	Privatūs asmenys; UAB "Vitrema"	Klaipėdos r. sav., Sendvario sen., Trušelių k.	4400-0508-5894 5558/0005:0508	0,0338	0,0338	Susisiekimo ir inžinerinių komunikacijų aptarnavimo objektų teritorijos	2190	2190
45	Privatūs asmenys; UAB "Vitrema"	Klaipėdos r. sav., Sendvario sen., Trušelių k.	4400-0508-5694 5558/0005:0503	0,9493	0,0045	Susisiekimo ir inžinerinių komunikacijų aptarnavimo objektų teritorijos	42800	203
46	Bendrija "Trušeliai"	Klaipėdos r. sav., Sendvario sen., Trušelių k.	4400-1054-7714 5558/0005:0824	0,1377	0,1377	Susisiekimo ir inžinerinių tinklų koridorių teritorijos	5380	5380
47	Privatūs asmenys	Klaipėdos r. sav., Sendvario sen., Trušelių k.	5558-0005-0065 5558/0005:0065	13,4916	0,2862	Žemės ūkio paskirtis	156000	3309
48	Privatus asmuo	Klaipėdos r. sav., Sendvario sen., Trušelių k.	4400-5601-4622 5558/0005:2842	0,4656	0,0256	Susisiekimo ir inžinerinių tinklų koridorių teritorijos	15400	847
49	Privatūs asmenys; UAB "Statnėja".	Klaipėdos r. sav., Sendvario sen., Trušelių k.	4400-1156-9229 5558/0005:0964	0,3657	0,2482	Susisiekimo ir inžinerinių tinklų koridorių teritorijos	12500	8484
50	Privatūs asmenys; Gyvenamųjų namų savininkų bendrija "Trušelių būstas"	Klaipėdos r. sav., Sendvario sen., Trušelių k.	4400-5309-2712 5558/0005:2680	3,7725	0,2293	Susisiekimo ir inžinerinių tinklų koridorių teritorijos	88300	5367

Vietinės reikšmės kelio (gatvės) KL-1412 Danės g. Trušeliuose (atkarpos nuo 0,00 km iki 2,704 km) žemės paėmimo visuomenės poreikiams sąnaudų ir naudos analizė. 2022 m.

Nr.	Nuosavybė	Adresas	Unikalus daikto Nr./ kadastro Nr.	Bendras plotas, ha	Numatoma paimti visuomenės poreikiams žemės sklypo dalis, ha	Žemės sklypo paskirtis	Vidutinė rinkos vertė, Eur	Numatomos paimti visuomenės poreikiams žemės sklypo dalies vidutinė vertė, Eur
51	Privatus asmuo	Klaipėdos r. sav., Sendvario sen., Trušelių k.	4400-1295-6006 5558/0006:0371	0,6872	0,0297	Kiti žemės ūkio paskirties žemės sklypai	9950	430
52	Privatus asmuo	Klaipėdos r. sav., Sendvario sen., Trušelių k.	4400-1295-5122 5558/0006:0370	0,617	0,0252	Kiti žemės ūkio paskirties žemės sklypai	8970	366
53	Privatus asmuo	Klaipėdos r. sav., Sendvario sen., Trušelių k.	4400-1295-5074 5558/0006:0369	1,064	0,0446	Kiti žemės ūkio paskirties žemės sklypai	15100	633
54	Privatus asmuo	Klaipėdos r. sav., Sendvario sen., Trušelių k.	4400-1295-4933 5558/0006:0368	0,8908	0,0374	Kiti žemės ūkio paskirties žemės sklypai	12000	504
55	Privatus asmuo	Klaipėdos r. sav., Sendvario sen., Trušelių k.	4400-0456-8865 5558/0006:0286	2,91	0,127	Kiti žemės ūkio paskirties žemės sklypai	31300	1366
56	Privatūs asmenys	Klaipėdos r. sav., Sendvario sen., Trušelių k.	4400-0648-5166 5558/0006:0304	0,05	0,0077	Kiti žemės ūkio paskirties žemės sklypai	713	110
57	Privatūs asmenys	Klaipėdos r. sav., Sendvario sen., Trušelių k., Rasytės g. 47	4400-1231-3201 5558/0006:0366	0,684	0,0416	Mažaaaukščių gyvenamųjų namų statybos	76400	4647
Viso numatomas paimti visuomenės poreikiams žemės plotas					2,5395	Numatomos paimti visuomenės poreikiams žemės vertė		110994

Suplanuotos teritorijos žemės naudojimo būdas – inžinerinės infrastruktūros teritorijos, naudojimo pobūdis – susisiekimo ir inžinerinių tinklų koridoriai. Gatvės įrengimo specialiojo plano sprendiniais visuomenės poreikiams Klaipėdos raj. sav. ribose numatyta rezervuoti ir paimti 2,54 ha žemės, pakeičiant jos naudojimo būdą ir pobūdį į: inžinerinės infrastruktūros teritorijos, susisiekimo ir inžinerinių tinklų koridoriai.

Žemės įstatymo 47 straipsnyje reglamentuota, jog už visuomenės poreikiams paimamą žemę savininkui turi būti teisingai atlyginta dviem būdais: pinigais rinkos kaina arba suteikiant lygiavertį laisvos valstybinės žemės sklypą tos pačios apskrities teritorijoje. Taip pat žemės savininkui atlyginama paimamoje visuomenės poreikiams žemėje esančių sodinių, miško ir medynų tūrio, negauto derliaus bei įdėtų lėšų žemės ūkio produkcijos ir miško auginimui vertė. Visuomenės poreikiams paimamos žemės ir kitų išvardytų nuostolių vertė bus nustatoma vadovaujantis Lietuvos Respublikos turto ir verslo vertinimo pagrindų įstatymu (Žin., 1999, Nr. 52-1672).

4. VISUOMENĖS POREIKIO PATENKINIMO IR ŽEMĖS SKLYPO PAĖMIMO VISUOMENĖS POREIKIAMS PROCEDŪROS ĮGYVENDINIMO SĄNAUDOS IR NAUDA

4.1. Būtinios projekto įgyvendinimo išlaidos

4.1.1. Gatvės jungties įrengimo išlaidos pagal siūlomą sprendinį

Gatvės įrengimo išlaidos apskaičiuotos remiantis specialiojo plano sprendiniais proporcingai pagal I etapo gatvės atkarpos įrengimo kainą ir 2021 m. balandžio mėn. UAB „Sistela“ leidinio „Statinių statybos skaičiuojamųjų kainų palyginamieji ekonominiai rodikliai“ įkainius.

Įrengus naują infrastruktūrą bus patiriamos papildomos priežiūros išlaidos.

Priežiūros kainą sudaro:

- nuolatinės priežiūros darbai;
- paprastųjų ir kapitalinių remontų darbai.

Priežiūros sąnaudos buvo apskaičiuotos pagal LAKD patvirtintą „Automobilių kelių investicijų vadovą“ [3].

Planuojamos gatvės jungties įrengimo ir eksploatavimo orientacinės išlaidos per 30 metų be pridėtinės vertės mokesčio (PVM) pateiktos 4 lentelėje.

4 lentelė. Ekonominė Danės gatvės įrengimo ir priežiūros kaina, tūkst. eurų.

Darbu rūšis	Siūlomas sprendinys, tūkst. Eur
Gatvės statybos darbai (~2,7 km)	1964
Priežiūra ir remontai per 30 metų	2001
Iš viso	3965

Iš 4 lentelės matome, kad įgyvendinus projektą, suinteresuota institucija – Klaipėdos rajono savivaldybės administracija - pajamų negaus, o patirs papildomas sąnaudas, kurios per 30 metų iš viso sudaro apie 4 mln. eurų.

4.1.2. Išlaidos žemei

Žemės vertė pagal unikalų numerį pateikiama VĮ Registrų centro tinklalapyje www.registrucentras.lt. Viso numatoma paimti 2,54 ha privačios žemės, kurios vidutinė rinkos vertė sudaro 111 tūkst. Eur.

4.2. Išlaidos pagal alternatyvų sprendinį

4.2.1. Išlaidos žemei

Pagal alternatyvų sprendinį išlaidos žemei ar kitam nekilnojamajam turtui nebūtų patirtos.

4.3. Visuomenės gautina nauda iš projekto įgyvendinimo

Socialinės-ekonominės naudos skaičiavimai atlikti kaštų-naudos analizės metodu. Analizės laikotarpis – 30 metų. Skaičiavimuose taikytas leidinyje „Investicijų projektų, kuriems siekiama gauti finansavimą iš Europos Sąjungos struktūrinės paramos ir / ar valstybės biudžeto lėšų, rengimo metodika“ [2] konversijos faktorius transporto projektams, lygus 0,92.

Socialinę-ekonominę naudą gaus visuomenė dėl:

- sumažėjusio kelionės laiko;
- sumažėjusių kelių transporto priemonių eksploatacinių išlaidų;

Vietinės reikšmės kelio (gatvės) KL-1412 Danės g. Trušeliuose (atkarpos nuo 0,00 km iki 2,704 km) žemės paėmimo visuomenės poreikiams sąnaudų ir naudos analizė. 2022 m.

- padidėjusio eismo saugumo;
- geresnės gyvenamosios aplinkos kokybės;

Skaičiavimuose priimta, kad augant Lietuvos ekonomikai, įkainiai didės 4% per metus.

Vidutinio metinio paros eismo intensyvumo (VMPEI) augimui įvertinus besiribojančių sklypų esamą užstatymą ir galimą jo plėtrą, eismo prieaugis numatomas – 1,5% kasmet iki 2029 metų. Nuo 2029 iki 2031 metų po 0,7% lengvajam transportui, 0,6% - krovininiam, nuo 2031 metų po 0,1% lengvajam ir po 0,7% krovininiam transportui kasmet, pagal Europos Komisijos prognozuojamą augimą Lietuvos keliams.

4.3.1. Kelionės laiko vertės sąnaudos

Kelionės laiko sąnaudos apskaičiuotos taikant [2] metodikos įkainius: kelionės laiko vertės įkainiai 2021 m. kainomis pateikti 5 lentelėje.

5 lentelė. Laiko vertė

Lengvasis automobilis		Krovininis
Darbo reikalais vykstančio keleivio, Eur/val.	Ne darbo reikalais vykstančio keleivio, Eur/val.	1 tonai/per val.
10,66	4,26	3,80

Eismo intensyvumas Danės g. sudaro 1589 aut. / parą, apie 94 % eismo sudaro lengvieji automobiliai (*šaltinis: Danės gatvės rekonstravimo techninis darbo projektas*). Prognozuojama, jog rekonstravus Danės gatvę vidutinis greitis padidės apie 10 km/h.

Kelionės laiko vertės santaupos pateiktos 6 lentelėje.

6 lentelė. Kelionės laiko vertės sąnaudos pagal siūlomą ir alternatyvų sprendinį

Metai	NEDAROME, laiko sąnaudos, aut./val.	DAROME, laiko sąnaudos, aut./val.	Santaupos srautui, h	Laiko santaupos, tūkst. Eur
2025	0,0676	0,0541	8283,0	120,5
2026	0,0676	0,0541	8395,5	126,6
2027	0,0676	0,0541	8507,9	132,9
2028	0,0676	0,0541	8620,4	139,8
2029	0,0676	0,0541	8732,8	146,8
2030	0,0676	0,0541	8778,1	152,9
2031	0,0676	0,0541	8828,3	159,4
2032	0,0676	0,0541	8878,5	166,0
2033	0,0676	0,0541	8928,7	173,0
2034	0,0676	0,0541	8978,9	180,2
2035	0,0676	0,0541	9029,1	187,7
2036	0,0676	0,0541	9079,3	195,6
2037	0,0676	0,0541	9129,5	203,8
2038	0,0676	0,0541	9179,7	212,2
2039	0,0676	0,0541	9229,9	221,1
2040	0,0676	0,0541	9280,1	230,3
2041	0,0676	0,0541	9330,3	240,0
2042	0,0676	0,0541	9380,5	249,9

Vietinės reikšmės kelio (gatvės) KL-1412 Danės g. Trušeliuose (atkarpos nuo 0,00 km iki 2,704 km) žemės paėmimo visuomenės poreikiams sąnaudų ir naudos analizė. 2022 m.

Metai	NEDAROME, laiko sąnaudos, aut./val.	DAROME, laiko sąnaudos, aut./val.	Santaupos srautui, h	Laiko santaupos, tūkst. Eur
2043	0,0676	0,0541	9430,7	260,3
2044	0,0676	0,0541	9480,9	271,0
2045	0,0676	0,0541	9531,1	282,3
2046	0,0676	0,0541	9581,3	294,1
2047	0,0676	0,0541	9631,5	306,2
2048	0,0676	0,0541	9681,7	319,0
2049	0,0676	0,0541	9731,9	332,2
2050	0,0676	0,0541	9782,1	346,0
2051	0,0676	0,0541	9832,3	360,2
2052	0,0676	0,0541	9882,5	375,1
2053	0,0676	0,0541	9932,7	390,7
2054	0,0676	0,0541	9982,9	406,8
Viso			257 tūkst. val.	6,4 mln. Eur

Iš lentelės matome, kad pagal siūlomą sprendinį per 30 metų būtų gauta apie 6,4 mln. eurų kelionės laiko santaupų.

4.3.2. Kelių transporto priemonių eksploatacinės sąnaudos

Važiuojant keliu, patiriamos įvairios sąnaudos, kurias sudaro: kuro, tepalų, automobilio priežiūros, padangų kaina, vairuotojų atlyginimas ir kitos išlaidos. Dalis šių sąnaudų nepriklauso nuo kelio ir jo būklės, tačiau kita dalis priklauso nuo kelio dangos nelygumo, eismo juostų skaičiaus ir jų pločio, važiavimo greičio, kelio kreivėtumo, išilginio nuolydžio.

Kelių transporto priemonių eksploatacinės sąnaudos (KTPES) apskaičiuotos pagal [2] metodikos 5-6 priedo „Konversijos koeficientų ir įverčių lentelės“ įkainius. Viena lengvoji transporto priemonė vidutiniškai patiria 0,19 eurų transporto sąnaudų vienam nuvažiuotam kilometrui, sunkaus krovinio (3 ir daugiau ašių) – 0,80 Eur. KTPES pateiktos 7 lentelėje.

7 lentelė. KTPES pagal siūlomą ir alternatyvų sprendinį.

Metai	NEDAROME, KTPES, tūkst. Eur	DAROME, KTPES, tūkst. Eur	KTPES santaupos, tūkst. Eur
2025	522,18	423,91	98,27
2026	533,29	430,55	102,74
2027	542,65	438,30	104,35
2028	553,96	446,25	107,71
2029	565,38	454,09	111,28
2030	571,56	459,61	111,95
2031	576,78	464,96	111,82
2032	583,15	471,62	111,53
2033	589,55	478,07	111,48
2034	595,02	485,57	109,45
2035	567,80	493,13	74,67
2036	570,67	501,84	68,83
2037	575,74	514,60	61,14

Vietinės reikšmės kelio (gatvės) KL-1412 Danės g. Trušeliuose (atkarpos nuo 0,00 km iki 2,704 km) žemės paėmimo visuomenės poreikiams sąnaudų ir naudos analizė. 2022 m.

Metai	NEDAROME, KTPES, tūkst. Eur	DAROME, KTPES, tūkst. Eur	KTPES santaupos, tūkst. Eur
2038	580,83	529,47	51,36
2039	586,13	475,46	110,67
2040	591,27	478,78	112,49
2041	598,67	482,29	116,38
2042	606,12	486,80	119,32
2043	611,48	492,52	118,96
2044	616,86	498,26	118,59
2045	622,27	505,06	117,21
2046	628,91	511,73	117,18
2047	635,77	518,63	117,14
2048	614,66	526,56	88,11
2049	617,59	534,54	83,05
2050	622,86	548,03	74,83
2051	628,16	563,78	64,38
2052	633,48	579,66	53,82
2053	640,07	595,91	44,17
2054	644,31	488,82	155,49
Viso			2,95 mln. Eur

Iš lentelės matome, kad pagal siūlomą sprendinį per 30 metų būtų gauta apie 3 mln. eurų KTPES santaupų.

4.3.3. Eismo įvykių sąnaudos

Nagrinėjamoje teritorijoje menkas eismo įvykių skaičius, kuris sąlygotas ne infrastruktūros saugumo, bet nedidelio eismo konfliktškumo lygio.

Pagal internetinės svetainės e-policija.lt atvirus duomenis 2019-2020 m. analizuojamoje gatvėje užfiksuotas 1 eismo įvykis.

8 lentelė. Eismo įvykių duomenys

Rūšis	Data	Vieta	Dalyvių sk.	Žuvo	Sužeista
Susidūrimas	2019-04-12 13.26.00	Klaipėdos r. sav., Trušelių k., Danės	2	0	0

Atliekant avaringumo skaičiavimus, daroma prielaida, kad nepagerinus Klaipėdos rajono savivaldybės, Trušelių kaime Danės gatvės susisiektimo sąlygų bei neužtikrinant saugaus pėsčiųjų ir dviračių judėjimo, tikėtina, kad plečiantis gyvenvietei ir gausėjant eismo dalyvių, avaringumas Danės gatvėje ateityje didės proporcingai prognozuojamam eismo intensyvumo augimui.

Avaringumo įkainiai sudaryti pagal „Konversijos koeficientų bei socialinės – ekonominės naudos (žalos) komponentų įverčių reikšmės“ [2] įkainius ir pateikti 9 lentelėje.

9 lentelė. Avaringumo įkainių prognozė, Eur

Metai	Žūties kaina	Sunkiai sužeisto kaina	Lengvai sužeisto kaina
2025	726 137,26	103 954,89	6 987,83
2026	752 858,47	107 780,34	7 244,97

Vietinės reikšmės kelio (gatvės) KL-1412 Danės g. Trušeliuose (atkarpos nuo 0,00 km iki 2,704 km) žemės paėmimo visuomenės poreikiams sąnaudų ir naudos analizė. 2022 m.

Metai	Žūties kaina	Sunkiai sužeisto kaina	Lengvai sužeisto kaina
2027	780 562,98	111 746,56	7 511,58
2028	809 287,00	115 858,73	7 788,00
2029	839 068,04	120 122,23	8 074,59
2030	869 944,99	124 542,62	8 371,73
2031	901 958,19	129 125,67	8 679,80
2032	935 149,44	133 877,38	8 999,21
2033	969 562,10	138 803,95	9 330,37
2034	1 005 241,12	143 911,81	9 673,72
2035	1 042 233,09	149 207,64	10 029,71
2036	1 080 586,34	154 698,34	10 398,79
2037	1 120 350,95	160 391,10	10 781,46
2038	1 161 578,86	166 293,35	11 178,20
2039	1 204 323,92	172 412,80	11 589,55
2040	1 248 641,96	178 757,44	12 016,04
2041	1 294 590,87	185 335,55	12 458,22
2042	1 342 230,65	192 155,73	12 916,67
2043	1 391 623,54	199 226,89	13 391,99
2044	1 442 834,04	206 558,26	13 884,80
2045	1 495 929,04	214 159,42	14 395,75
2046	1 550 977,89	222 040,30	14 925,50
2047	1 608 052,49	230 211,18	15 474,75
2048	1 667 227,38	238 682,75	16 044,20
2049	1 728 579,85	247 466,06	16 634,62
2050	1 792 190,04	256 572,59	17 246,76
2051	1 858 141,03	266 014,23	17 881,42
2052	1 926 518,96	275 803,31	18 539,44
2053	1 997 413,13	285 952,63	19 221,68
2054	2 070 916,14	296 475,43	19 929,02

Remiantis esama avaringumo situacija ir „Automobilių kelių investicijų vadovo“ bei ES Baltosios knygos nuostatomis¹, sudaryta avaringumo prognozė. Skaičiavimuose priimta, kad visi sužalojimai bus lengvi.

10 lentelė. Avaringumo santaupų prognozė

Metai	NEDAROME sužeistųjų	DAROME sužeistųjų	Santaupos, tūkst. Eur
2025	0,760	0,496	1,750
2026	0,875	0,477	2,723
2027	1,006	0,457	3,878
2028	1,157	0,437	5,249
2029	1,330	0,417	6,874
2030	1,530	0,397	8,803
2031	1,759	0,377	11,088
2032	1,771	0,357	11,714
2033	1,773	0,338	12,279
2034	1,775	0,318	12,868
2035	1,777	0,298	13,482
2036	1,778	0,278	14,123

¹ Europos komisijos Baltoji knyga - iki 2050 m. užtikrinti beveik visišką kelių saugą

Vietinės reikšmės kelio (gatvės) KL-1412 Danės g. Trušeliuose (atkarpos nuo 0,00 km iki 2,704 km) žemės paėmimo visuomenės poreikiams sąnaudų ir naudos analizė. 2022 m.

Metai	NEDAROME sužeistųjų	DAROME sužeistųjų	Santaupos, tūkst. Eur
2037	1,780	0,258	14,791
2038	1,782	0,238	15,487
2039	1,784	0,218	16,214
2040	1,785	0,199	16,971
2041	1,787	0,179	17,760
2042	1,789	0,159	18,582
2043	1,791	0,139	19,439
2044	1,793	0,119	20,332
2045	1,794	0,099	21,262
2046	1,796	0,079	22,232
2047	1,798	0,060	23,242
2048	1,800	0,040	24,294
2049	1,802	0,020	25,390
2050	1,803	0,000	26,532
2051	1,805	0,000	27,419
2052	1,807	0,000	28,336
2053	1,809	0,000	29,284
2054	1,811	0,000	30,263
Iš viso	50	7	502,661

Iš lentelės matome, kad per 30 metų būtų gauta apie 0,5 mln. eurų avaringumo santaupų.

4.3.4. Ekologinės sąnaudos

Pagrindinis aplinkos teršėjas planuojamoje teritorijoje yra automobilių transportas.

Įgyvendinus Specialiojo plano sprendinius ir užbaigus Danės g. rekonstravimą, akustinė situacija Danės gatvės aplinkoje pagerėtų apie 3dB (A), triukšmo lygių viršijimų nebūtų, pakeitus dangą papildomų triukšmo mažinančių priemonių įdiegimas nebūtų būtinas (*šaltinis: Danės gatvės rekonstravimo techninis darbo projektas*). Didžiausias esamas vidutinis paros triukšmo lygis nuo Danės gatvės gyvenamosiose aplinkose siekia L_{dvn}-65,2 dB(A). Remiantis modeliavimo rezultatais nustatytas didžiausias vidutinis paros triukšmo lygis gyvenamosiose aplinkose nuo rekonstruotos Danės gatvės siektų L_{dvn}-62,8 dB(A).

Triukšmo taršos įkainių prognozė sudaryta pagal „Konversijos koeficientų bei socialinės – ekonominės naudos (žalos) komponentų įverčių reikšmės“ [2] įkainius ir pateikti 11 lentelėje.

11 lentelė. Triukšmo taršos įkainių prognozė, Eur

Metai	Triukšmo taršos sąnaudos dB (A)				
	≥62	≥63	≥64	≥65	≥66
2025	93,85	103,73	113,61	118,55	128,43
2026	96,08	106,20	116,31	121,37	131,48
2027	98,96	109,38	119,80	125,01	135,42
2028	101,93	112,66	123,39	128,75	139,48
2029	104,98	116,03	127,08	132,61	143,66
2030	108,13	119,51	130,89	136,58	147,97
2031	111,37	123,09	134,82	140,68	152,40
2032	114,71	126,78	138,86	144,89	156,97
2033	118,14	130,58	143,02	149,24	161,67
2034	121,69	134,49	147,30	153,71	166,52
2035	125,33	138,52	151,72	158,31	171,51
2036	129,09	142,68	156,26	163,06	176,65

Vietinės reikšmės kelio (gatvės) KL-1412 Danės g. Trušeliuose (atkarpos nuo 0,00 km iki 2,704 km) žemės paėmimo visuomenės poreikiams sąnaudų ir naudos analizė. 2022 m.

Metai	Triukšmo taršos sąnaudos dB (A)				
	≥62	≥63	≥64	≥65	≥66
2037	132,96	146,95	160,95	167,94	181,94
2038	136,94	151,36	165,77	172,98	187,39
2039	141,04	155,89	170,74	178,16	193,01
2040	145,27	160,56	175,86	183,50	198,79
2041	149,63	165,38	181,13	189,00	204,75
2042	154,11	170,33	186,55	194,66	210,89
2043	158,73	175,44	192,14	200,50	217,21
2044	163,48	180,69	197,90	206,51	223,72
2045	168,38	186,11	203,83	212,69	230,42
2046	173,43	191,69	209,94	219,07	237,32
2047	178,63	197,43	216,23	225,63	244,44
2048	183,98	203,35	222,71	232,40	251,76
2049	189,49	209,44	229,39	239,36	259,31
2050	195,17	215,72	236,26	246,53	267,08
2051	201,02	222,18	243,34	253,92	275,08
2052	207,05	228,84	250,63	261,53	283,33
2053	213,25	235,70	258,14	269,37	291,82
2054	219,64	242,76	265,88	277,44	300,56

Triukšmo taršos santaupos pateiktos 12 lentelėje.

12 lentelė. Triukšmo taršos santaupų prognozė

Metai	NEDAROME sąnaudos	DAROME sąnaudos	Santaupos, tūkst. Eur
2025	26,71	21,58	5,14
2026	27,35	22,09	5,26
2027	28,17	22,75	5,42
2028	29,01	23,43	5,58
2029	29,88	24,13	5,75
2030	30,78	24,86	5,92
2031	31,70	25,60	6,10
2032	32,65	26,37	6,28
2033	33,63	27,16	6,47
2034	34,64	27,97	6,66
2035	35,67	28,81	6,86
2036	36,74	29,68	7,07
2037	37,84	30,57	7,28
2038	38,98	31,48	7,49
2039	40,15	32,43	7,72
2040	41,35	33,40	7,95
2041	42,59	34,40	8,19
2042	43,87	35,43	8,44
2043	45,18	36,49	8,69
2044	46,53	37,58	8,95
2045	47,93	38,71	9,22
2046	49,36	39,87	9,49
2047	50,84	41,07	9,78
2048	52,37	42,30	10,07
2049	53,94	43,56	10,37
2050	55,55	44,87	10,68

Vietinės reikšmės kelio (gatvės) KL-1412 Danės g. Trušeliuose (atkarpos nuo 0,00 km iki 2,704 km) žemės paėmimo visuomenės poreikiams sąnaudų ir naudos analizė. 2022 m.

Metai	NEDAROME sąnaudos	DAROME sąnaudos	Santaupos, tūkst. Eur
2051	57,22	46,21	11,00
2052	58,93	47,60	11,33
2053	60,70	49,03	11,67
2054	62,52	50,49	12,02
Iš viso			242,84

Iš lentelės matome, kad per 30 metų būtų gauta apie 0,24 mln. eurų triukšmo taršos santaupų.

Įrengtais šaligatviais važiuojantys dviratininkai ar einantys pėstieji atneš papildomą ekologinę naudą, kuri šiuose skaičiavimuose neįvertinta.

4.3.5. Projekto likutinė vertė

Likutinė vertė apskaičiuota pagal [5] šaltinio nuostatas ir sudaro 79 tūkst. Eurų.

4.4. Tiesioginis poveikis dabartinių savininkų ir naudotojų gyvenimo sąlygoms, gamtos ištekliais

4.4.1. Sprendinių poveikio vertinimas

Vadovaujantis Lietuvos Respublikos Vyriausybės 2004 m. rugpjūčio 18 d. nutarimo Nr. 967 „Dėl planų ir programų strateginio pasekmių aplinkai vertinimo tvarkos aprašo patirtinimo“ rengiamam teritorijų planavimo dokumentui strateginis pasekmių aplinkai vertinimas nebuvo atliekamas.

Nagrinėjama planuojamos teritorijos socialinė, kultūrinė ir ekonominė situacija ir atliekama specialiojo plano sprendinių galimo poveikio analizė.

I. Poveikis teritorijos vystymo darnai ir (ar) planuojamai veiklos sričiai

Pagal specialųjį planą įgyvendinti sprendiniai sudarys palankias sąlygas miesto rajono vystymo darnai. Numatyti sprendiniai ne tik vidiniams susisiekimo ryšiams plėtoti, bet ir įvertinti galimi bendri ryšiai su gretimybėmis.

II. Poveikis ekonominei aplinkai

Tinkamas inžinerinės infrastruktūros, susisiekimo ryšių išvystymas teritorijoje didins jos patrauklumą ir atitinkamai – ekonominės aplinkos potencialą.

Įgyvendinus sprendinius bus padidintas susisiekimo tinklo rišlumas, pralaidumas, saugumas, teritorijos patrauklumas.

III. Poveikis socialinei aplinkai

Sprendinių įgyvendinimas padės socialinės aplinkos plėtotei – gerins gyventojų aplinką kokybiniais parametrais.

Planuojamas dviračių ir pėsčiųjų takų tinklas sudarys geresnes sąlygas gyventojams keisti susisiekimo įpročius, didinti socialinį atsakingumą mažinant keliones automobiliais, sąlygojamas teigiamas poveikis žmonių sveikatai.

IV. Poveikis gamtinei aplinkai ir kraštovaizdžiui

Susisiekimo infrastruktūros sprendinių įgyvendinimas nepažeis gamtinės aplinkos, planuojamoje teritorijoje esančių nekilnojamųjų kultūros paveldo objektų vertingųjų savybių.

Pagrindinis aplinkos teršėjas planuojamoje teritorijoje yra automobilių transportas, tačiau oro tarša bei akustinis triukšmas neviršija higienos normose nustatytų ribinių verčių.

Vietinės reikšmės kelio (gatvės) KL-1412 Danės g. Trušeliuose (atkarpos nuo 0,00 km iki 2,704 km) žemės paėmimo visuomenės poreikiams sąnaudų ir naudos analizė. 2022 m.

Galimas trumpalaikis neigiamas poveikis aplinkai (oro kokybei, triukšmo lygiui, gruntiniams vandenims) susisiekimo ir inžinerinės infrastruktūros įrengimo – statybos metu.

V. Poveikis krašto apsaugai ir kitoms sritims, susijusioms su nacionaliniu saugumu

Projektiniai sprendiniai įtakos krašto apsaugai ir kitoms sritims, susijusioms su nacionaliniu saugumu, neturės.

Išvada:

Specialiojo plano sprendinių įgyvendinimas užtikrins pagrindinius visų susisiekimo sistemos naudotojų (privataus motorizuoto transporto, viešojo transporto, nemotorizuoto transporto (dviračių, riedučių ir pan. susisiekimo būdų), pėsčiųjų) judumo poreikius. Sprendinių įgyvendinimas sąlygos racionalų susisiekimo infrastruktūros vystymą, teritorijų panaudojimą.

Taip pat sukurs prielaidas transporto sistemos pokyčiams, patogią ir tinkamai suplanuotą susisiekimo infrastruktūros plėtrą, kas teigiamai įtakos aplinkosaugą bei gerins savivaldybės administracijos veiklos efektyvumą, viešųjų paslaugų teikimo kokybę ir prieinamumą.

4.5. Projekto įgyvendinimo grynoji dabartinė vertė

4.5.1. Sąnaudų ir naudos analizės rezultatai

Projekto sąnaudų ir naudos analizė atlikta taikant Europos Komisijos leidinyje „Investicinių projektų sąnaudų-naudos analizės vadovas“ [6] rekomendacijas:

- taikoma 5% diskonto norma;
- infliacija nevertinama.

Skaičiavimų rezultatai pateikti 13 ir 14 lentelėse.

13 lentelė. Sąnaudų ir naudos analizės rezultatai, tūkst. eurų

Metai	Projekto įgyvendinimas	Žemės kaina	Priežiūra ir remontai	Papildomos sąnaudos statybos metu	Iš viso	Iš viso diskontuota	Kelionės laiko vertės santaupos	KTPES santaupos	Neigiamo poveikio aplinkai santaupos	Eismo įvykių santaupos	Likutinė vertė	Iš viso santaupos, nediskontuotos	Santaupos, diskontuotos	Pinigų srautai, nediskontuoti	Pinigų srautai, diskontuoti
2024	2 308,46	110,99	7,60	160,66	2 587,71	2 464,0						7,60	7,60	7,24	-2 580,1
2025			8,99		8,99	8,0	120,49	98,27	5,14	1,75		135,48	639,70	580,23	630,7
2026			9,30		9,30	8,0	126,61	102,74	5,26	2,72		8,14	535,98	463,00	526,7
2027			9,61		9,61	8,0	132,94	104,35	5,42	3,88		8,41	557,29	458,49	547,7
2028			9,92		9,92	8,0	139,75	107,71	5,58	5,25		8,68	582,19	456,16	572,3
2029			10,23		10,23	8,0	146,79	111,28	5,75	6,87		8,96	608,36	453,97	598,1
2030			10,54		10,54	7,0	152,88	111,95	5,92	8,80		158,83	778,24	553,08	767,7
2031			10,85		10,85	7,0	159,39	111,82	6,10	11,09		9,50	649,41	439,54	638,6
2032			11,16		11,16	7,0	166,02	111,53	6,28	11,71		9,77	668,86	431,15	657,7
2033			11,47		11,47	7,0	172,97	111,48	6,47	12,28		10,04	689,38	423,22	677,9
2034			11,78		11,78	7,0	180,18	109,45	6,66	12,87		10,31	708,13	414,03	696,4
2035			12,09		12,09	7,0	187,72	74,67	6,86	13,48		364,80	1 044,94	581,86	1 032,9
2036			12,40		12,40	7,0	195,59	68,83	7,07	14,12		10,86	707,41	375,16	695,0
2037			12,71		12,71	6,0	203,81	61,14	7,28	14,79		11,13	723,58	365,46	710,9
2038			13,02		13,02	6,0	212,20	51,36	7,49	15,49		11,40	738,16	355,07	725,1
2039			403,88		403,88	185,0	221,12	110,67	7,72	16,21		11,67	823,10	377,07	419,2
2040			13,64		13,64	6,0	230,34	112,49	7,95	16,97		205,55	1 044,99	455,93	1 031,4
2041			13,95		13,95	6,0	239,97	116,38	8,19	17,76		12,21	883,44	367,09	869,5
2042			14,26		14,26	6,0	249,92	119,32	8,44	18,58		12,48	915,43	362,27	901,2
2043			14,57		14,57	5,0	260,30	118,96	8,69	19,44		12,76	944,98	356,15	930,4
2044			14,88		14,88	5,0	271,01	118,59	8,95	20,33		13,03	975,43	350,12	960,6
2045			15,19		15,19	5,0	282,33	117,21	9,22	21,26		228,91	1 222,14	417,79	1 207,0
2046			15,50		15,50	5,0	294,06	117,18	9,49	22,23		13,57	1 040,36	338,71	1 024,9
2047			15,81		15,81	5,0	306,19	117,14	9,78	23,24		13,84	1 074,94	333,30	1 059,1
2048			16,12		16,12	5,0	318,96	88,11	10,07	24,29		1 723,85	2 788,15	823,35	2 772,0
2049			16,43		16,43	5,0	332,15	83,05	10,37	25,39		14,38	1 110,64	312,36	1 094,2
2050			16,74		16,74	4,0	345,96	74,83	10,68	26,53		252,27	1 379,39	369,47	1 362,7
2051			17,05		17,05	4,0	360,20	64,38	11,00	27,42		14,93	1 171,62	298,87	1 154,6
2052			17,36		17,36	4,0	375,13	53,82	11,33	28,34		15,20	1 203,21	292,32	1 185,9
2053			17,67		17,67	4,0	390,74	44,17	11,67	29,28		15,47	1 237,80	286,40	1 220,1
2054			1 071,55		1 072,55	236,0	406,83	155,49	12,02	30,26	79,00	15,74	1 473,30	324,66	400,8
Proc.	52,0%	2,5%	41,8%	3,6%	100,0%		50,2%	20,6%	1,7%	3,5%	0,6%	23,4%	100,0%		
VISO	2 309	111	1 856	162	4 437	3 055	7 183	2 948	243	503	79	3 350	14 305	6 120	9 968

14 lentelė. Projekto ekonominiai rodikliai

Rodiklis	Reikšmė	Matavimo vnt.
diskontuoti išlaidų srautai	2 960	tūkst. eurų
diskontuoti pajamų srautai	6 120	tūkst. eurų
Grynoji dabartinė vertė (GDV)	3 160	tūkst. eurų
Vidinė grąžos norma (VGN)	13,09%	%
Naudos ir sąnaudų santykis (N/S)	2,07	

Sąnaudų ir naudos skaičiavimų rezultatai rodo, kad Danės gatvės Trušeliuose rekonstravimas yra naudingas visuomenei: lyginant su alternatyviu sprendiniu (neįgyvendinant projekto) grynoji dabartinė vertė sudaro 3,16 mln. eurų.

4.6. Rizikų įvertinimas ir numatomi jų valdymo veiksmai

Rizikos įvertinimas, tai procesas, kuriame pripažįstamas tam tikras rizikos pasekmių buvimas ir galimybė tai įvertinti, atsižvelgiant į visus rizikos veiksnius, poveiktinumo galimybes, aplinkos būseną ir kt.

Projekto rizika - tai neapibrėžtumas, susijęs su nenumatytų situacijų galimybe įgyvendinant projektą.

4.6.1. Rizikos vertinimas ir valdymas

Atliekant rizikos vertinimą ir valdymą reikia nustatyti pavojus, įvertinti jų keliamą riziką ir pasiūlyti šios rizikos valdymo priemonės.

Rizikos vertinimas gali būti kokybinis arba kiekybinis:

- kokybinis – tikimybės ir pasekmės vertinamos naudojant vertinimo skalę nuo „labai maža“ iki „labai didelė“;
- kiekybinis – tikimybė ir vertinimas per metus pasikartojusių atvejų skaičiumi ir pasekmės vertinimais specifinių nuostolių skaičiais.

Rizikos vertinimas yra prognozavimo metodas, todėl rizikos vertinimuose visada yra tam tikras netikslumo laipsnis.

Rizikos valdymas tai procesas, kurio metu siekiama sumažinti galimą neigiamą poveikį projektui.

Šiame projekte yra kelios projekto fazės, kuriose būtina įvertinti riziką (žmonėms ir aplinkai):

1. Rizika, kuri gali atsirasti dėl viso projekto įgyvendinimo:
 - lėšų stoka žemės paėmimui ir infrastruktūros įrengimui – rizika sumažinta. Klaipėdos rajono savivaldybės administracija numato skirti lėšas projekto įgyvendinimui ir eksploatacijai;
 - investicijų vertės padidėjimas. Įgyvendinant projektą, investicijų vertė gali būti didesnė arba mažesnė nei numatyta skaičiavimuose. Plačiau investicijų rizika yra atlikta jautrumo analizėje;
 - politinė rizika - Klaipėdos rajono savivaldybė pritaria projekto įgyvendinimui, parengti pirmo etapo techninio projekto sprendiniai, kuriems gautas statybos leidimas ir šiuo metu rengiami antro etapo techninio projekto sprendiniai.
2. Rizika, kuri gali atsirasti įrengimo bei eksploatavimo metu:
 - Aplinkos tarša – rizikos išvengiama, nes techniniame projekte bus numatytos aplinkosauginės priemonės pagal teisės aktų reikalavimus įskaitant paviršinio vandens nuvedimą, apželdinimą ir kt.;

- Didesnė eismo įvykių tikimybė – rizikos išvengiama, nes techniniame projekte numatytos eismo saugos priemonės, atliekamas saugaus eismo auditas;
- projekto įgyvendinimo metu gretimų teritorijų gyventojai negalės privažiuoti prie gyvenamųjų namų – rizika sumažinama, techniniame projekte numatyta darbus organizuoti taip, kad būtų užtikrintas privažiavimas;
- projekto įgyvendinimo metu bus keliamas triukšmas, vibracijos – rizika sumažinama, techniniame projekte numatant statybos darbų vykdymo draudimą vakare ar nakties metu;
- rizika dėl įrengtos infrastruktūros susidėvėjimo – rizika sumažinama naudojant sertifikuotus statybos produktus.

4.7. Projekto įgyvendinimo jautrumo analizė

Atliekant projekto ekonominį vertinimą, naudojamos įvairios prognozės ir prielaidos. Visada yra rizika, kad prognozės gali būti netikslios, o prielaidos – neteisingos. Siekiant patikrinti tam tikrų veiksnių pasikeitimo poveikį projektui, atliekama jo jautrumo analizė.

Šio projekto jautrumo analizė atlikta, varijuojant gatvės įrengimo sąnaudas (žemės paėmimo visuomenės poreikiams sąnaudas bei statybos darbų sąnaudas) ir gatvės naudojimo prognozę. Projekto įgyvendinimo kainos pokyčių įtaka ekonominiams rodikliams pateikta 15 lentelėje.

15 lentelė. Projekto įgyvendinimo kainos įtaka projekto ekonominiams rodikliams

Danės g. rekonstravimo sąnaudos	VGN, %	GDV, tūkst. Eur	N/S	Atsipirkimo laikotarpis
20 % mažesnės	15,97	3 621	2,45	9
10 % mažesnės	14,39	3 391	2,24	10
5 % mažesnės	13,71	3 275	2,15	11
bazinės	13,09	3 160	2,07	11
5 % didesnės	12,52	3 045	1,99	11
10 % didesnės	12,00	2 930	1,92	12
20 % didesnės	11,06	2 699	1,79	13
50 % didesnės	8,86	2 008	1,49	19
80 % didesnės	7,27	1 317	1,27	23
2,3 karto didesnės	5,00	-	1	30

Danės gatvės naudojimo (eismo intensyvumo) įtaka projekto ekonominiams rodikliams pateikta 16 lentelėje.

16 lentelė. Danės g. naudojimo įtaka projekto ekonominiams rodikliams

Danės g. naudojimas	VGN, %	GDV, tūkst. Eur	N/S	Atsipirkimo laikotarpis
66 % mažesnis	5,00	-	1	30
50 % mažesnis	7,62	794	1,27	23
20 % mažesnis	11,01	2 214	1,75	14
10 % mažesnis	12,06	2 687	1,91	12
5 % mažesnis	12,58	2 924	1,19	11
bazinis	13,09	3 160	2,07	11

Danės g. naudojimas	VGN, %	GDV, tūkst. Eur	N/S	Atsipirkimo laikotarpis
5 % didesnis	13,60	3 397	2,15	11
10 % didesnis	14,10	3 633	2,22	10
20 % didesnis	15,09	4 107	2,38	10

Iš rezultatų matome, kad augant Danės gatvės įrengimo kainai (įskaitant paimamos žemės visuomenės poreikiams kainą), projekto ekonominiai rodikliai mažėja, tačiau, esant realioms kainos pokyčiams, išlieka teigiami. Ribinis dydis, esant kuriam projekto grynoji dabartinė vertė išlieka teigiama, yra 2,3 karto didesnė įgyvendinimo bei eksploatacijos kaina.

Danės gatvės naudojimui mažėjant, projekto ekonominiai rodikliai mažėja, tačiau, esant realioms eismo intensyvumo pokyčiams, išlieka teigiami. Ribinis dydis, esant kuriam projekto grynoji dabartinė vertė išlieka teigiama, yra 66 proc. mažesnis gatvės naudojimas.

Projekto jautrumo analizės rezultatai rodo, kad projektas yra mažai jautrus sąnaudų išaugimui ir gatvės naudojimo sumažėjimui.

IŠVADOS

1. Esamos padėties analizė parodė, kad Danės gatvės rekonstravimas paimant žemę visuomenės poreikiams yra reikalingas siekiant gyvendinti vietinės reikšmės kelio (gatvės) KL-1412 Danės g. Trušeliuose (atkarpos nuo 0,00 km iki 2,704 km) susisiekimo komunikacijų inžinerinės infrastruktūros vystymo specialiojo plano sprendinius.
2. Alternatyvus sprendinys – nevykdyti Danės gatvės rekonstrukcijos yra netinkamas, kadangi nebūtų užtikrintos darnaus judumo sąlygos.
3. Siūlomo sprendinio analizė parodė, kad rekonstravus gatvę, sumažės kelionės laiko, kelių transporto priemonių eksploatacinės, avaringumo, triukšmo taršos sąnaudos. Įrengti šaligatviai užtikrins saugias ir patrauklias eismo sąlygas dviratininkams ir pėstiesiems, o tokio judumo paskatinimas atneš papildomą ekologinę naudą, kuri šiuose skaičiavimuose nebuvo įvertinta ir sudaro projekto ekonominės naudos rezervą.
4. Analizė parodė, kad suinteresuota institucija – Klaipėdos rajono savivaldybės administracija – tiesioginės finansinės naudos negaus. Atvirkščiai – savivaldybė patirs sąnaudas paimant žemę visuomenės poreikiams, vykdant rekonstrukcijos darbus. Bendrą suinteresuotos institucijos sąnaudų šiam projektui ekonominė vertė sudarys apie 4,1 mln. eurų.
5. Gatvės jungties tiesimas atneš socialinę-ekonominę naudą visai visuomenei. Taikant Europos Komisijos rekomenduojamą metodiką nustatyta, kad:
 - projekto vidinė gražos norma sudaro 13,09 %;
 - grynoji dabartinė vertė (esant 5,0 % diskonto normai) sudaro 3160 tūkst. eurų;
 - naudos/sąnaudų santykis sudaro 2,07.
6. Projekto sprendinių poveikio vertinimas parodė, kad visais atžvilgiais projektas turės teigiamas pasekmes. Vienintelis neigiamas poveikis susijęs su žemės paėmimu visuomenės poreikiams.
7. Jautrumo analizė parodė, kad projektas mažai jautrus kainų ir gatvės naudojimo pokyčiams, pagal realias rizikų kitimo ribas projekto grynoji dabartinė vertė išlieka teigiama.
8. Atlikus rizikos vertinimą buvo nustatyti pavojai, įvertinta jų keliama rizika, priimtose rizikos valdymo priemonės, sumažinančios ar panaikinančios galimas nenumatytas aplinkybes.
9. Parodyta, kad visuomenės poreikiams nepaėmus visų konkrečių žemės sklypų ar jų dalių, nebūtų galimybių Danės gatvės pagal priimtus sprendinius.
10. Parodyta, kad egzistuoja visuomenės poreikis rekonstruoti gatvę ir, kad šis poreikis negalės būti patenkintas, jeigu nebus paimti konkretūs žemės sklypai ar jų dalys.

LITERATŪRA

1. Vietinės reikšmės kelio (gatvės) KL-1412 Danės g. Trušeliuose (atkarpos nuo 0,00 km iki 2,704 km) susisiekimo komunikacijų inžinerinės infrastruktūros vystymo specialusis planas. UAB „Kelprojektas“, 2022.
2. Investicijų projektų, kuriems siekiama gauti finansavimą iš Europos Sąjungos struktūrinės paramos ir / ar valstybės biudžeto lėšų, rengimo metodika.
<http://www.esinvesticijos.lt/lt/dokumentai/investiciju-projektu-kuriems-siekiami-gauti-finansavima-is-europos-sajungos-strukturines-paramos-ir-ar-valstybes-biudzeto-lesu-rengimo-metodika>
3. Automobilių kelių investicijų vadovas.
<https://www.e-tar.lt/portal/lt/legalAct/70972890940511e5a6f4e928c954d72b>
4. Update of the Handbook on External Costs of Transport.
https://ec.europa.eu/transport/sites/transport/files/handbook_on_external_costs_of_transport_2014_0.pdf
5. Valstybinės reikšmės kelių vertės, jos kitimo skaičiavimo ir kelių užimamos žemės vertės apskaitos tvarkos aprašas TA KVS(ŽV) 18. <https://e-seimas.lrs.lt/portal/legalAct/lt/TAD/760f3672fc9311e796a2c6c63add27e9?jfwid=-fa58hezd8>
6. Guide to Cost-Benefit Analysis of Investment Projects. Economic appraisal tool for Cohesion Policy 2014-2020.
http://ec.europa.eu/regional_policy/sources/docgener/studies/pdf/cba_guide.pdf
7. Klaipėdos rajono Sendvario seniūnijos privažiuojamojo kelio prie Trušelių nuo kelio Nr. 2212 Klaipėda–Triušiai–Kretinga (Nr. KL1421) ir kelio Klemiškė II–Trušeliai (Nr. KL1412), kurie sutampa su Danės gatve, rekonstravimo projektas. UAB „Urban Line“, 2020.
8. Statinių statybos skaičiuojamųjų kainų palyginamieji ekonominiai rodikliai. 2021 m. balandžio mėn. UAB „Sistela“ leidinys.
9. Klaipėdos rajono savivaldybės teritorijos dalies, apimančios Slengių, Mazūriškių, Trušelių, Gindulių kaimus ir gretimos teritorijos vietovių, komunikacinių koridorių ir inžinerinės infrastruktūros specialiajame plane. UAB „Ekosistema“, 2007.

PRIEDAI

1 Priedas. RC išrašai