



**VILNIAUS GEDIMINO TECHNINIS UNIVERSITETAS**  
**APLINKOS INŽINERIJOS FAKULTETAS**  
**APLINKOS APSAUGOS INSTITUTAS**

Adresas:  
Saulėtekio al. 11, 2R-2211, Vilnius LT-10223  
Tel./ fax. 8 5 2744726

**TRIUKŠMO MONITORINGAS KLAIPĖDOS RAJONO  
SAVIVALDYBĖS TERITORIJOJE**

**2013 M. ATASKAITA**

*Užsakovas:* Klaipėdos rajono savivaldybės administracija

*Vykdytojas:* Vilniaus Gedimino technikos universitetas  
Aplinkos apsaugos institutas

Aplinkos apsaugos instituto direktorius

prof. habil. dr. Pranas Baltrėnas

Temos vadovas

dr. Raimondas Grubliauskas

Vilnius, 2013

## VYKDYTOJŲ SĄRAŠAS

| Vykdytojo vardas, pavardė                  | Atliktų darbų pavadinimas   | Indėlis, % | Parašas |
|--|---|------------|---------|
| Dr. Raimondas Grubliauskas (temos vadovas) | Tikslų ir išvadų formulavimas, projekto administravimas, skyrių sisteminimas, triukšmo tyrimų vykdymas  | 50,0       |         |
| Žilvinas Venckus (vykdytojas)              | Aplinkos triukšmo monitoringo skyriaus metodinės dalies rengimas, triukšmo tyrimų vykdymas, triukšmo monitoringo skyriaus rengimas, rezultatų analizė | 25,0       |         |
| Dr. Tomas Januševičius (vykdytojas)        | Triukšmo tyrimų vykdymas, Triukšmo monitoringo skyriaus rengimas, rezultatų analizė   | 20,0       |         |
| Mantas Zemleris (vykdytojas)               | Triukšmo tyrimų vykdymas  | 5,0        |         |

## TURINYS

|  |    |
|--|----|
| <b>Įvadas</b> .....  | 4  |
| <b>1. Triukšmo lygio tyrimų metodika</b> .....                     | 5  |
| <b>2. Triukšmo monitoringo tyrimų rezultatai</b> .....             | 11 |
| <b>2.1. Ekvivalentinio triukšmo lygio vertės 2013 metais</b> ..... | 11 |
| <b>2.2. Maksimalaus triukšmo lygio vertės 2013 metais</b> .....    | 15 |
| <b>Išvados</b> .....   | 19 |
| <b>Rekomendacijos</b> .....  | 22 |
| <b>Literatūros sąrašas</b> .....                                   | 23 |

## **IVADAS**

Klaipėdos rajono savivaldybė yra vakarinėje Lietuvos dalyje, Klaipėdos apskrityje, į rytus nuo Klaipėdos miesto, prie Kuršių marių ir Baltijos jūros. Savivaldybei priklauso 11 seniūnijų: Agluonėnų, Dauparų-Kvietinių, Dovilų, Endriejavo, Gargždų, Judrėnų, Kretingalės, Priekulės, Sendvario, Veiviržėnų, Vėžaičių. Klaipėdos rajono teritorijos plotas – 133,59 tūkst. ha (2 % Lietuvos ploto), iš jų: 53 % – žemės ūkio plotai 24 % – miškai 9,5 % – vandens telkiniai 13,5 % – miestai, miesteliai ir gyvenvietės. Rajonas išsidėstęs patogioje geografinėje padėtyje – netoli Baltijos jūros, šalia A1 magistralinio kelio Vilnius–Kaunas–Klaipėda. Rajono administracinis centras – Gargždai (miesto plotas – 943,407 ha), nuo Klaipėdos miesto nutolę tik 15 km atstumu. Gyventojų skaičius Klaipėdos rajono savivaldybėje 2012 m. pradžioje – 51487. Miesto gyventojų skaičius siekė 16409 (Priekulė ir Gargždai), o kaimo – 35078.

Klaipėdos rajono savivaldybės taryba 2008 rugsėjo 25 d. sprendimu Nr. T11-469 patvirtino Klaipėdos rajono aplinkos triukšmo prevencijos 2008-2013 metų veiksmų planą, kurio tikslas – numatyti kompleksines aplinkos triukšmo prevencijos priemones Klaipėdos rajone, kurios sumažintų aplinkos triukšmą ir jo poveikį žmonių sveikatai.

Klaipėdos rajone gyvena mažiau nei 100 tūkst. gyventojų, todėl aglomeracijoms strateginis triukšmo žemėlapis nerengiamas.

Nuolat augant transporto priemonių skaičiui, būtinas sistemingas transporto sukeliama triukšmo lygio stebėjimas ir priemonių, mažinančių transporto triukšmą, taikymas. Lietuvos Respublikos triukšmo valdymo įstatymo (2004-10-26 Nr. IX-2499) 13 straipsnis nustato savivaldybių kompetenciją: nustato tyliąsias gamtos ir viešąsias zonas, savivaldybės teritorijoje tvirtina triukšmo rodiklius, nustato gyvenamųjų vietovių teritorijas, kuriose būtina įgyvendinti triukšmo prevencijos ir mažinimo priemones.

Aplinkos triukšmo tyrimai atliekami vadovaujantis patvirtinta Klaipėdos rajono savivaldybės teritorijos aplinkos monitoringo programa 2011–2015 metams.

Tarpinėje ataskaitoje pateikta triukšmo lygio tyrimų metodika, stebimi parametrai bei vietos, vertinimo kriterijai, 2013 m. atliktų triukšmo tyrimų rezultatai, jų analizė bei išvados.

## 1. TRIUKŠMO MONITORINGO TYRIMŲ METODIKA

**Triukšmo monitoringo tikslas** – gauti sistemingas žinias apie triukšmo lygio kaitą Klaipėdos rajono savivaldybėje, įvertinti jų kaitos tendenciją ir teikti siūlymus dėl jų lygio sumažinimo.

### **Uždaviniai:**

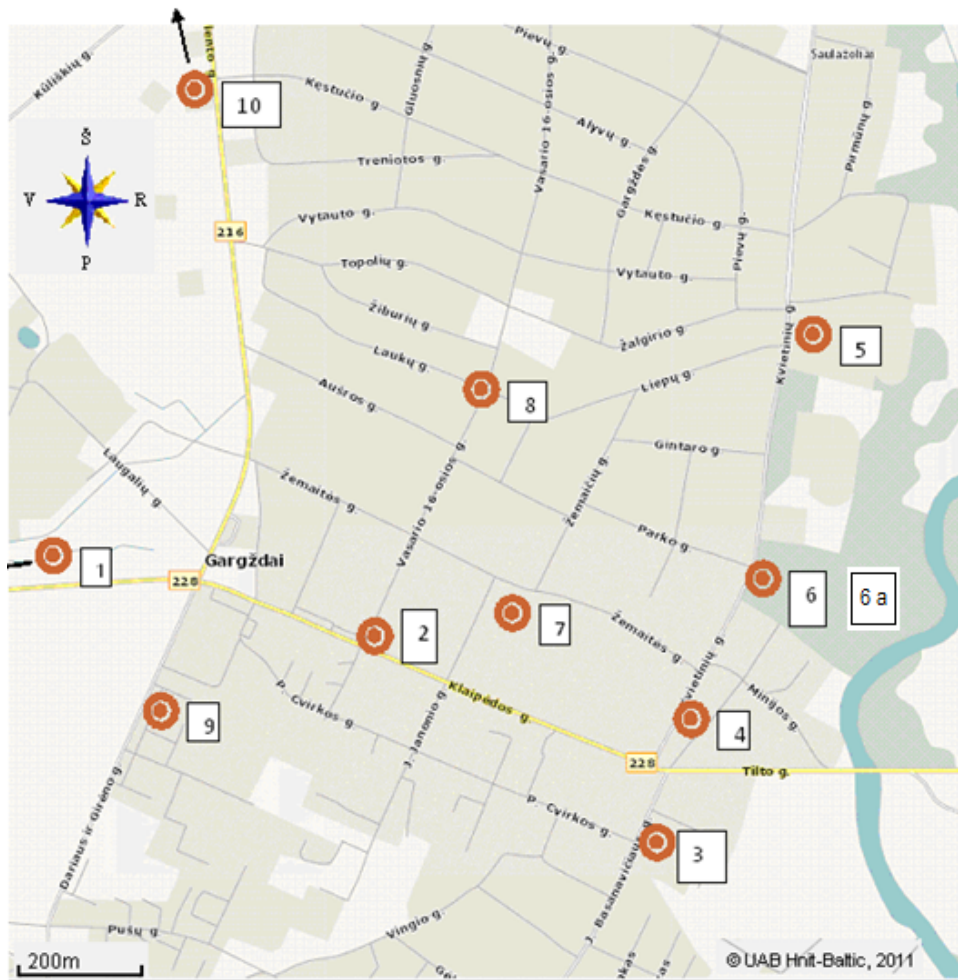
- atlikti pagrindinių triukšmo šaltinių identifikavimą ir jų poveikio įvertinimą
- nustatyti aplinkos triukšmui jautrias vietas (mokyklų, ligoninių, gyvenamųjų namų aplinkoje)
- atlikti ekvivalentinio ir maksimalaus triukšmo tyrimus viešosiose tyliosiose zonose ir tyliosiose gamtinėse zonose
- apibendrinti stebėjimų medžiagą, įvertinti šių parametrų kaitos tendencijas.
- teikti informaciją apie tyrimų rezultatus, triukšmo valdymo priemones valdymo institucijoms ir visuomenei.

**Stebimi parametrai.** Ekvivalentinis ir maksimalus triukšmo lygis rytinio bei vakarinio piko ir nakties metu.

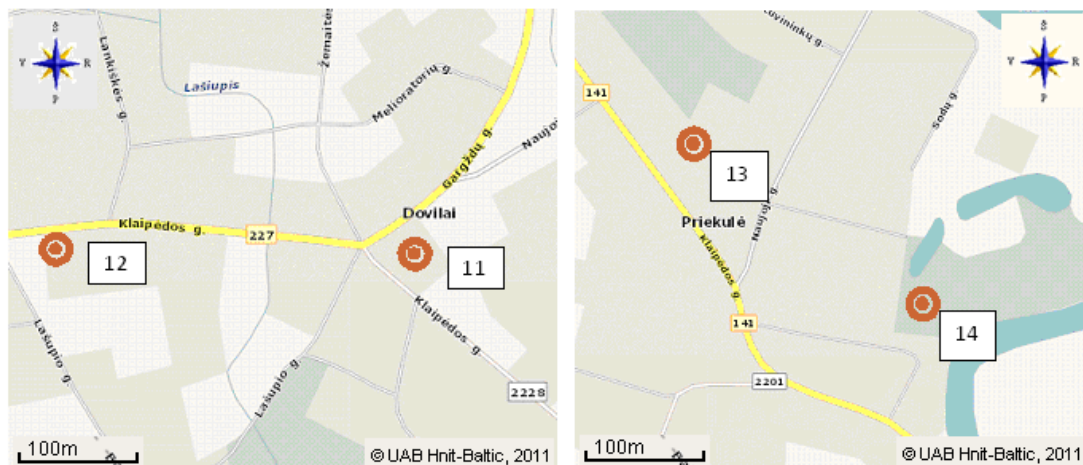
**Triukšmo lygio monitoringo vietos.** Klaipėdos rajono savivaldybėje numatoma ekvivalentinį ir maksimalų triukšmą matuoti 24 vietose, esančiose mokyklų, ligoninių, darželių, gyvenamųjų namų, pagrindinių gatvių aplinkoje (1.1–1.6 pav.):

### **Gargždų sen. (Gargždai):**

1. Klaipėdos g. – prie V.Gaigalaičio globos namų
2. Klaipėdos g. – Vasario 16-osios ir Klaipėdos g. sankryžoje (prie prekybos centro „IKI“)
3. J.Basanavičiaus g. 11, J.Basanavičiaus g. kampas su P. Cvirkos g.
4. Kvietinių g. 2 – (prie Gargždų muzikos m-klos)
5. Kvietinių g. 28 – (prie Gargždų „Kranto“ vid. m-klos)
6. Kvietinių g. – Gargždų parkas (parko teritorijoje, tylioji zona)
- 6 a. Kvietinių g. – Gargždų parkas (parko teritorijoje, tylioji zona 2)
7. Žemaitės g. 23 – (Gargždų lopšelio-darželio „Ažuoliukas“ teritorija)
8. Vasario 16-osios ir Laukų g. sankryža (prie parduotuvės „Vasara“)
9. Dariaus ir Girėno g. ties Melioratorių g. 19
10. Volungės g. 17



1.1 pav. Triukšmo lygio tyrimo vietų išsidėstymo schema Klaipėdos raj. savivaldybėje, Gargždų mieste



1.2 pav. Triukšmo lygio tyrimo vietų išsidėstymo schema Klaipėdos raj. savivaldybėje Dovilų ir Priekulės seniūnijose

*Dovilų sen.:*

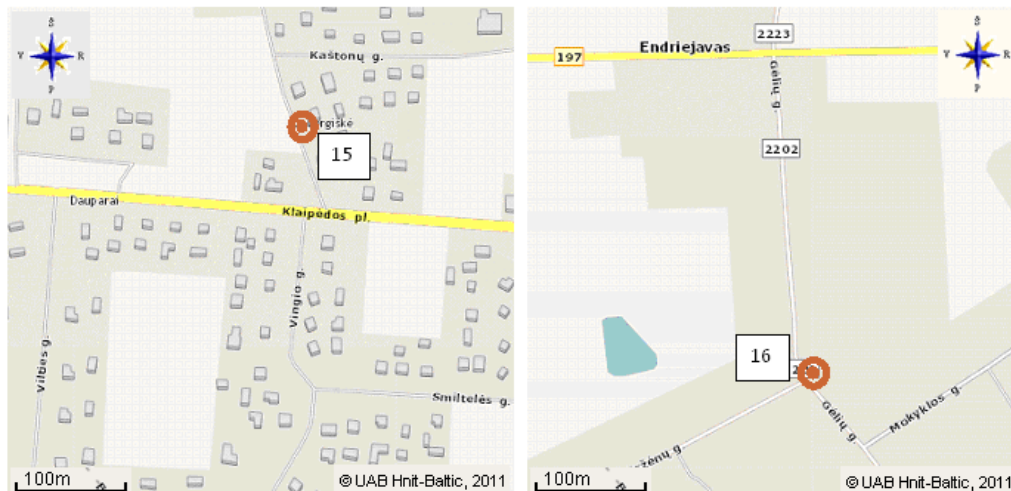
11. Klaipėdos. g. 33, Dovilai

12. Ketvergių pagr. mokyklos teritorijoje (Klaipėdos g. 6), Ketvergiai.

*Priekulės sen.:*

13. Priekulės pirminės sveikatos priežiūros centras (PSPC), Klaipėdos g.14, Priekulė

14. Vingio parkas (parko teritorija, tylioji zona), Priekulė.



1.3 pav. Triukšmo lygio tyrimo vietų išsidėstymo schema Klaipėdos raj. savivaldybėje Dauparų – Kvietinių ir Endriejavo seniūnijose

*Dauparų-Kvietinių sen.:*

15. Gobergiškės k. (Klaipėdos g. prie mokyklos).

*Endriejavo sen.:*

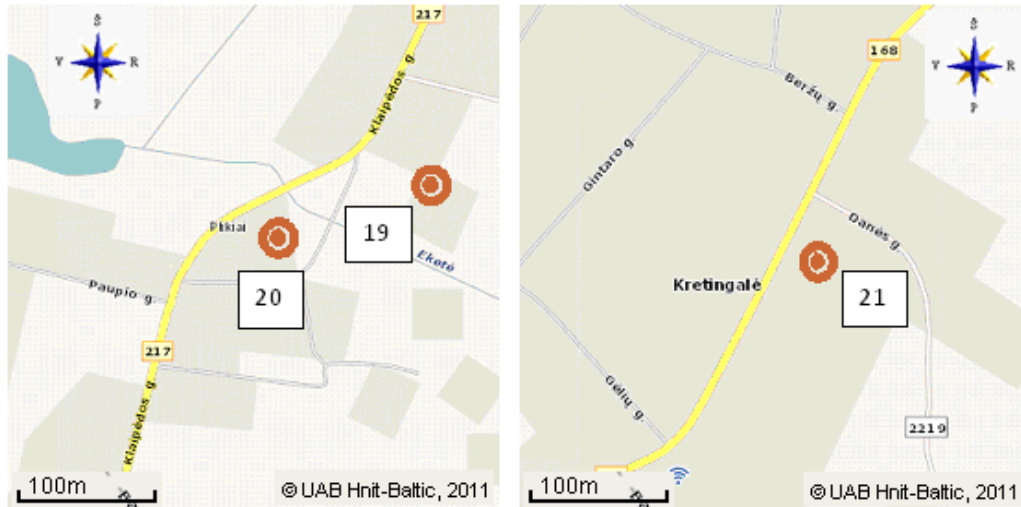
16. Veiviržėnų g. ir Gėlių g. sankryža, Endriejavas.



1.4 pav. Triukšmo lygio tyrimo vietų išsidėstymo schema Klaipėdos raj. savivaldybėje Vėžaičių seniūnija

*Vėžaičių sen.:*

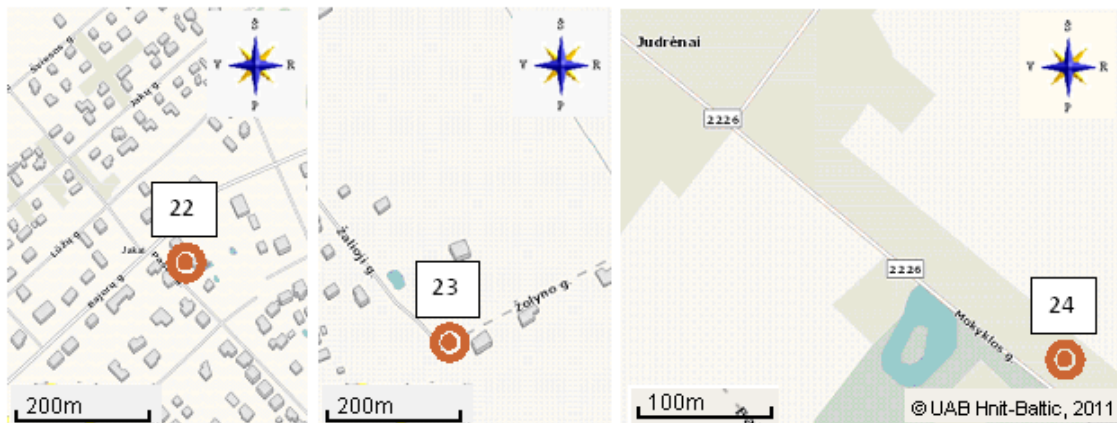
- 17. Vėžaičių pagr. mokyklos teritorija (Gargždų g. 28), Vėžaičiai
- 18. Antkopčio k. (prie bendruomenės namų).



**1.5 pav.** Triukšmo lygio tyrimo vietų išsidėstymo schema Klaipėdos raj. savivaldybėje Kretingalės seniūnijoje

*Kretingalės sen.:*

- 19. Mokyklos g. 4, Plikiai (Plikių m-klos teritorija)
- 20. Klaipėdos g. 19, Plikiai (Plikių ambulatorijos teritorija)
- 21. Klaipėdos g. 36, Kretingalė (ties Kretingalės ambulatorija).



**1.6 pav.** Triukšmo lygio tyrimo vietų išsidėstymo schema Sendvario ir Judrėnų seniūnijose

*Sendvario sen.:*

- 22. Jakų gyvenvietė Bajorų g. 10
- 23. Gindulių k., Žaliosios g. pradžia

*Judrėnų sen.*



24. Mokyklos g. 22, Judrėnai, Judrėnų pagr. mokykla (tylioji viešoji zona).

*Pastaba. Aplinkos triukšmo tyrimai atliekami vadovaujantis patvirtinta Klaipėdos rajono savivaldybės teritorijos aplinkos monitoringo programa 2011–2015 metams. 2013 m. pavasario sezono metu triukšmo lygio tyrimai buvo atliekami Judrėnų seniūnijoje, Judrėnuose, Mokyklos g. 22 (tyrimų vieta Nr. 24). Tyrimų vieta buvo parinkta prie Judrėnų pagr. m-klos ir jos statusas buvo tylioji viešoji zona. Tačiau atliktų tyrimų metu nustatyta, kad triukšmo lygio tyrimus atlikti nėra aktualu, todėl suderinus su užsakovu tyrimų vieta Nr. 24 buvo perkelta į Kvietinių g. Gargždų parką (tylioji zona) (tyrimų vieta Nr. 6a).*

**Triukšmo lygio tyrimų metodika.** Aplinkos triukšmo tyrimai atliekami vadovaujantis šiais dokumentais:

1. HN 33:2011 „Akustinis triukšmas. Triukšmo ribiniai dydžiai gyvenamuosiuose ir visuomeninės paskirties pastatuose bei jų aplinkoje“
2. LST ISO 1996-1:2005 „Akustika. Aplinkos triukšmo aprašymas, matavimas ir įvertinimas. 1 dalis. Pagrindiniai dydžiai ir įvertinimo tvarka“
3. LST ISO 1996-2:2008 „Akustika. Aplinkos triukšmo apibūdinimas, matavimas ir įvertinimas. 2 dalis. Aplinkos triukšmo lygių nustatymas“.

Vadovaujantis Klaipėdos rajono savivaldybės teritorijos aplinkos monitoringo programa 2011–2015 metams ir su užsakovu suderintose tyrimų vietose, triukšmo lygiai nustatyti prie didesnio eismo intensyvumo gatvių gyvenamosios ir viešosios paskirties pastatų aplinkoje.

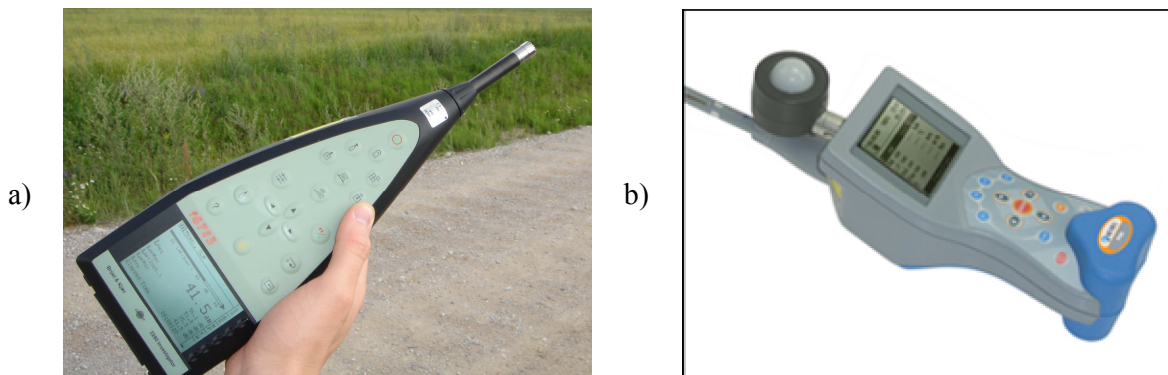
**1.1 lentelė.** Normuojami triukšmo lygiai (HN 33:2011)

| Eil. Nr. | Objekto pavadinimas   | Paros laikas, val. | Ekvivalentinis garso slėgio lygis ( $L_{AeqT}$ ), dBA | Maksimalus garso slėgio lygis ( $L_{AFmax}$ ), dBA |
|----------|---|--------------------|---|--|
| 1.       | Gyvenamųjų pastatų (namų) ir visuomeninės paskirties pastatų (išskyrus maitinimo ir kultūros paskirties pastatus) aplinkoje, veikiamoje transporto sukeliama triukšmo | 6–18               | 65  | 70   |
|          |   | 18–22              | 60  | 65   |
|          |   | 22–6               | 55  | 60   |
| 2.       | Gyvenamųjų pastatų (namų) ir visuomeninės paskirties pastatų (išskyrus maitinimo ir kultūros paskirties pastatus) aplinkoje, išskyrus transporto sukeliama triukšmą   | 6–18               | 55  | 60   |
|          |   | 18–22              | 50  | 55   |
|          |   | 22–6               | 45  | 50   |

Triukšmo lygiai įvertinti tyrimų rezultatus palyginant su leidžiamomis triukšmo lygio vertėmis, nurodytomis HN 33:2011 „Akustinis triukšmas. Triukšmo ribiniai dydžiai gyvenamuosiuose ir visuomeninės paskirties pastatuose bei jų aplinkoje“ (1.1 lentelė).

Triukšmo lygio tyrimams naudotas garso lygio analizatorius „Bruel&Kjaer 2260“. Danų gamybos prietaisas yra vienas iš moderniausių pirmos klasės garso lygio matuoklis ir garso analizatorius. Šis rankinis prietaisas yra tinkamas vykdant triukšmo tyrimus ir charakteristikų analizę, taikomą tiriant triukšmą aplinkoje bei triukšmo lygius darbo vietose. Prietaisas atitinka naujausią garso lygio matuoklių standartą IEC 61672, taip pat kitus IEC standartus (60651 ir 60804) bei naujausius ANSI standartus.

Šis matuoklis gali matuoti ekvivalentinio bei plačiajuosčio triukšmo parametrus. „Bruel&Kjaer 2260“ garso lygio analizatoriumi registruojamas triukšmo spektro dažninis diapazonas nuo 6,3 Hz iki 20 kHz (1/1 arba 1/3 oktavos dažnių juostose). Juo galima matuoti efektyvųjį triukšmo lygį, apibrėžiamą A, B arba C charakteristikomis arba atskirose oktavose, kurios išskiriamos standartizuotais filtrais. Tiesioginių tyrimų prietaisu „Bruel&Kjaer 2260“, vertės nustatomos su 1,5 % paklaida.



**1.1 pav.** Triukšmo lygio analizatorius Bruel&Kjaer 2260(a) ir meteorologinių atmosferos sąlygų matuoklis Metrel Poly MI 6401 (b)

Atliekant triukšmo lygio tyrimus prietaisas kalibruotas pagal jo naudojimo instrukciją t.y. prieš ir po tyrimų procedūrų (jeigu kalibravimo rezultatai skiriasi daugiau kaip 2 dB, triukšmo tyrimai turi būti kartojami). Taip pat prietaisu Metrel Poly MI 6401, nustatytos meteorologinės oro sąlygos: santykinis oro drėgnis, oro temperatūra bei vėjo greitis. Minėti duomenys reikalingi sprendžiant tyrimų metu gautų rezultatų atitiktį (nematuojama, kai sniega, lyja, yra rūkas arba vėjo greitis būna didesnis kaip 5 m/s).

Triukšmo lygių tyrimai, atlikti ne arčiau kaip 2 m atstumu nuo pastatų, 1,5 m aukštyje nuo teritorijos paviršiaus, mikrofoną nukreipus į triukšmo šaltinio pusę. Triukšmo lygio tyrimų trukmė – 20 min.

Autotransporto keliamo triukšmo lygio tyrimai atlikti tyrimų vietose atsižvelgiant į skirtinguose gatvių ruožuose pravažiuojančių autotransporto srautų sudėtį, transporto priemonių

skaičių, važiavimo greitį, dominuojantį vietovės foninį triukšmą, vietovės užsodinimą ir apstatymą.

## 2. TRIUKŠMO MONITORINGO TYRIMŲ REZULTATAI

2013 metais triukšmo lygio tyrimai atlikti pavasario (balandžio mėn. 22–25 d.), vasaros (liepos mėn. 2–5 d.) ir rudens (rugsėjo mėn. 30 – spalio mėn. 4 d.) sezonais. Visais sezonais triukšmo lygio tyrimai atlikti rytinio piko (7.30–9.30 val.), vakarinio piko (16.30–18.30 val.) ir nakties (22.00–6.00 val.) metu.

### 2.1. Ekvivalentinio triukšmo lygio vertės 2013 metais

2.1 lentelėje pateikiami ekvivalentinio triukšmo lygio tyrimų rezultatai Gargždų sen., Gargždų mieste.

2.1 lent. Gargždų sen., Gargždų mieste, nustatytos ekvivalentinio triukšmo lygio vertės 2013 m.

| Tyrimų vieta   | Nustatyta ekvivalentinio triukšmo lygio vertė, dBA |           |           |           |           |           |           |           |           |
|--|--|-----------|-----------|-----------|-----------|-----------|-----------|-----------|-----------|
|  | Pavasaris  |           |           | Vasara    |           |           | Ruduo     |           |           |
|  | D  | V         | N         | D         | V         | N         | D         | V         | N         |
| 1. Klaipėdos g. – prie V. Gaigalaičio globos namų  | <u>69</u>  | <u>64</u> | <u>58</u> | <u>68</u> | <u>70</u> | 55        | <u>67</u> | <u>70</u> | <u>56</u> |
| 2. Klaipėdos g. – Vasario 16-osios ir Klaipėdos g. sankryžoje (prie prekybos centro „IKI“) | <u>67</u>  | <u>66</u> | 54        | 65        | <u>65</u> | 52        | 63        | <u>71</u> | 54        |
| 3. J. Basanavičiaus g. prie P. Cvirkos g. kampas, J. Basanavičiaus g. 11                   | <u>69</u>  | <u>64</u> | 46        | <u>67</u> | <u>66</u> | 46        | 65        | <u>66</u> | 53        |
| 4. Kvietinių g. 2 – (prie Gargždų muzikos m-klos)  | 62   | 58        | 46        | 58        | 60        | 44        | 58        | <u>61</u> | 49        |
| 5. Kvietinių g. 28 – (prie Gargždų „Krantas“ vid. m-klos)                                  | 56   | 52        | 44        | 54        | 56        | 45        | 57        | 54        | 50        |
| 6. Kvietinių g. – Gargždų parkas (parko teritorijoje, tylioji zona)                        | 56   | 55        | 44        | 53        | 57        | 47        | 56        | 49        | 43        |
| 6a. Kvietinių g. – Gargždų parkas (parko teritorijoje, tylioji zona 2)                     | -  | -         | -         | 47        | 45        | 44        | 46        | 42        | 44        |
| 7. Žemaitės g. 23 – (Gargždų lopšelio-darželio „Ąžuoliukas“ teritorija)                    | 61   | 59        | 44        | 55        | 59        | 43        | 63        | <u>61</u> | 46        |
| 8. Vasario 16-osios ir Laukų g. sankryža (prie „Vasaros“, parduotuvės)                     | 61   | 57        | 46        | 63        | 62        | 47        | 62        | <u>62</u> | 50        |
| 9. Dariaus ir Girėno g. ties Melioratorių g. 19  | 56   | 51        | 50        | 56        | 58        | 50        | 60        | <u>61</u> | 52        |
| 10. Volungės g. 17   | 47   | 52        | 43        | 46        | 48        | 44        | 56        | 57        | 49        |
| <b>HN 33:2011 ribinė vertė</b>   | <b>65</b>  | <b>60</b> | <b>55</b> | <b>65</b> | <b>60</b> | <b>55</b> | <b>65</b> | <b>60</b> | <b>55</b> |

Gargždų mieste ekvivalentinės triukšmo lygio vertės viršijimai priklausomai nuo paros meto nustatyti 7-iose tyrimų taškuose. Dienos metu triukšmo lygiai siekia iki 69 dBA, vakaro – 71 dBA, nakties – 58 dBA. Didžiausi triukšmo lygiai nustatyti – Klaipėdos g., prie V. Gaigalaičio globos namų, Vasario 16-osios ir Klaipėdos g. sankryžoje prie prekybos centro „IKI“ bei J. Basanavičiaus g. 11, daugiabučių namų gyvenamojoje aplinkoje.

2.2 lentelėje pateikiami ekvivalentinio triukšmo lygio tyrimų rezultatai gauti Dovilų seniūnijoje. Ribinis ekvivalentinis triukšmo lygis viršytas tik pavasario sezono metu, Ketvergiuose, Ketvergių pagr. mokyklos teritorijoje. Triukšmo lygis dienos metu viršytas 2 dBA, nakties – 8 dBA.

**2.2 lent.** Dovilų sen. nustatytos ekvivalentinio triukšmo lygio vertės

| Tyrimų vieta   | Nustatyta ekvivalentinio triukšmo lygio vertė, dBA |           |           |           |           |           |           |           |           |
|--|--|-----------|-----------|-----------|-----------|-----------|-----------|-----------|-----------|
|  | Pavasaris  |           |           | Vasara    |           |           | Ruduo     |           |           |
|  | D  | V         | N         | D         | V         | N         | D         | V         | N         |
| 11. Klaipėdos. g. 33, Dovilai  | 54   | 55        | 51        | 59        | 49        | 49        | 53        | 55        | 48        |
| 12. Ketvergių pagr. mokyklos teritorijoje (Klaipėdos g. 6), Ketvergiai | <u>67</u>  | <u>68</u> | 53        | 62        | 57        | 49        | 58        | 50        | 49        |
| <b>HN 33: 2011 ribinė vertė</b>  | <b>65</b>  | <b>60</b> | <b>55</b> | <b>65</b> | <b>60</b> | <b>55</b> | <b>65</b> | <b>60</b> | <b>55</b> |

2.3 lentelėje pateikiami ekvivalentinio triukšmo lygio tyrimų rezultatai gauti Priekulės sen. Kaip matyti, leistinų ekvivalentinio triukšmo lygio verčių viršijimų pavasario, vasaros ir rudens sezonų metu nenustatyta. Tačiau palyginti aukštas triukšmo lygis gautas vakarinio piko metu, ties Priekulės PSPC ir siekia 58–60 dBA, kai vakaro metu leistinas triukšmo lygis yra 60 dBA.

**2.3 lent.** Priekulės sen. nustatytos ekvivalentinio triukšmo lygio vertės

| Tyrimų vieta   | Nustatyta ekvivalentinio triukšmo lygio vertė, dBA |           |           |           |           |           |           |           |           |
|--|--|-----------|-----------|-----------|-----------|-----------|-----------|-----------|-----------|
|  | Pavasaris  |           |           | Vasara    |           |           | Ruduo     |           |           |
|  | D  | V         | N         | D         | V         | N         | D         | V         | N         |
| 13. Klaipėdos g. 14, ties Priekulės PSPC, Priekulė           | 59   | 58        | 51        | 65        | 58        | 44        | 57        | 60        | 45        |
| 14. Vingio parkas (parko teritorija, tylioji zona), Priekulė | 50   | 50        | 46        | 46        | 43        | 43        | 55        | 43        | 44        |
| <b>HN 33: 2011 ribinė vertė</b>                              | <b>65</b>  | <b>60</b> | <b>55</b> | <b>65</b> | <b>60</b> | <b>55</b> | <b>65</b> | <b>60</b> | <b>55</b> |

2.4 lentelėje pateikiami ekvivalentinio triukšmo lygio tyrimų rezultatai gauti Dauparų-Kvietinių sen. Leistinų ekvivalentinio triukšmo lygio verčių viršijimų nenustatyta. Triukšmo lygiai dienos metu siekia – 57–59 dBA, vakaro – 52–59 dBA, nakties – 52–55 dBA.

**2.4 lent.** Dauparų-Kvietinių sen. nustatytos ekvivalentinio triukšmo lygio vertės

| Tyrimų vieta                                    | Nustatyta ekvivalentinio triukšmo lygio vertė, dBA |           |           |           |           |           |           |           |           |
|---|--|-----------|-----------|-----------|-----------|-----------|-----------|-----------|-----------|
|   | Pavasaris  |           |           | Vasara    |           |           | Ruduo     |           |           |
|   | D  | V         | N         | D         | V         | N         | D         | V         | N         |
| 15. Gobergiškės k. (Klaipėdos g. prie mokyklos) | 59   | 59        | 55        | 58        | 56        | 52        | 57        | 52        | 54        |
| <b>HN 33: 2011 ribinė vertė</b>                 | <b>65</b>  | <b>60</b> | <b>55</b> | <b>65</b> | <b>60</b> | <b>55</b> | <b>65</b> | <b>60</b> | <b>55</b> |

Endriejavo sen. gauti ekvivalentinio triukšmo lygio tyrimų rezultatai pateikiami 2.5 lentelėje. Leistinių ekvivalentinio triukšmo lygio verčių viršijimų nenustatyta. Didžiausios triukšmo lygio vertės užfiksuotos dienos metu ir siekia 55–57 dBA.

**2.5 lent.** Endriejavo sen. nustatytos ekvivalentinio triukšmo lygio vertės

| Tyrimų vieta  | Nustatyta ekvivalentinio triukšmo lygio vertė, dBA |           |           |           |           |           |           |           |           |
|---|--|-----------|-----------|-----------|-----------|-----------|-----------|-----------|-----------|
|   | Pavasaris  |           |           | Vasara    |           |           | Ruduo     |           |           |
|   | D  | V         | N         | D         | V         | N         | D         | V         | N         |
| 16. Veiviržėnų g. ir Gėlių g. sankryža, Endriejavas | 57   | 54        | 51        | 55        | 54        | 52        | 56        | 55        | 51        |
| <b>HN 33: 2011 ribinė vertė</b>                     | <b>65</b>  | <b>60</b> | <b>55</b> | <b>65</b> | <b>60</b> | <b>55</b> | <b>65</b> | <b>60</b> | <b>55</b> |

2.6 lentelėje pateikiami ekvivalentinio triukšmo lygio tyrimų rezultatai gauti Vėžaičių sen. Normuojamo triukšmo lygio viršijimai užfiksuoti Antkopčio k., bendruomenės namų aplinkoje, vakarinio piko metu pavasario ir vasaros sezonais. Triukšmo lygis viršytas 1 dBA.

**2.6 lent.** Vėžaičių sen. nustatytos ekvivalentinio triukšmo lygio vertės

| Tyrimų vieta  | Nustatyta ekvivalentinio triukšmo lygio vertė, dBA |           |           |           |           |           |           |           |           |
|---|--|-----------|-----------|-----------|-----------|-----------|-----------|-----------|-----------|
|   | Pavasaris  |           |           | Vasara    |           |           | Ruduo     |           |           |
|   | D  | V         | N         | D         | V         | N         | D         | V         | N         |
| 17. Vėžaičių pagr. mokyklos teritorija (Gargždų g. 28), Vėžaičiai | 52   | 56        | 53        | 55        | 52        | 55        | 57        | 60        | 54        |
| 18. Antkopčio k. (prie bendruomenės namų)                         | 62   | <b>61</b> | 54        | 58        | <b>61</b> | 52        | 61        | 60        | 53        |
| <b>HN 33: 2011 ribinė vertė</b>                                   | <b>65</b>  | <b>60</b> | <b>55</b> | <b>65</b> | <b>60</b> | <b>55</b> | <b>65</b> | <b>60</b> | <b>55</b> |

2.7 lentelėje pateikiami ekvivalentinio triukšmo lygio tyrimų rezultatai gauti Kretingalės sen. Ekvivalentinio triukšmo lygio verčių viršijimų nenustatyta.

**2.7 lent.** Kretingalės sen. nustatytos ekvivalentinio triukšmo lygio vertės

| Tyrimų vieta  | Nustatyta ekvivalentinio triukšmo lygio vertė, dBA |           |           |           |           |           |           |           |           |
|---|--|-----------|-----------|-----------|-----------|-----------|-----------|-----------|-----------|
|   | Pavasaris  |           |           | Vasara    |           |           | Ruduo     |           |           |
|   | D  | V         | N         | D         | V         | N         | D         | V         | N         |
| 19. Mokyklos g. 4, Plikiai (Plikių m-klos teritorija)           | 53   | 52        | 49        | 49        | 51        | 50        | 50        | 52        | 46        |
| 20. Klaipėdos g. 19, Plikiai (Plikių ambulatorijos teritorija)  | 57   | 58        | 54        | 56        | 54        | 50        | 55        | 57        | 50        |
| 21. Klaipėdos g. 36, Kretingalė (ties Kretingalės ambulatorija) | 58   | 60        | 50        | 56        | 56        | 48        | 59        | 57        | 49        |
| <b>HN 33: 2011 ribinė vertė</b>                                 | <b>65</b>  | <b>60</b> | <b>55</b> | <b>65</b> | <b>60</b> | <b>55</b> | <b>65</b> | <b>60</b> | <b>55</b> |

2.8 lentelėje pateikiami ekvivalentinio triukšmo lygio tyrimų rezultatai gauti Sendvario sen.

Visų tiriamų sezonų metu Sendvario seniūnijoje parinktose tyrimų vietose nustatyti bene mažiausi triukšmo lygiai.

**2.8 lent.** Sendvario sen. nustatytos ekvivalentinio triukšmo lygio vertės

| Tyrimų vieta                          | Nustatyta ekvivalentinio triukšmo lygio vertė, dBA |           |           |           |           |           |           |           |           |
|---------------------------------------|--|-----------|-----------|-----------|-----------|-----------|-----------|-----------|-----------|
|                                       | Pavasaris  |           |           | Vasara    |           |           | Ruduo     |           |           |
|                                       | D  | V         | N         | D         | V         | N         | D         | V         | N         |
| 22. Jakų gyvenvietė Bajorų g. 10      | 52   | 55        | 49        | 49        | 51        | 46        | 52        | 55        | 45        |
| 23. Gindulių k., Žaliosios g. pradžia | 59   | 56        | 53        | 51        | 48        | 47        | 49        | 50        | 49        |
| <b>HN 33: 2011 ribinė vertė</b>       | <b>65</b>  | <b>60</b> | <b>55</b> | <b>65</b> | <b>60</b> | <b>55</b> | <b>65</b> | <b>60</b> | <b>55</b> |

2.9 lentelėje pateikiami tyrimų rezultatai gauti Judrėnų sen. pavasario sezono metu. Normuojamo ekvivalentinio triukšmo lygio viršijimų nenustatyta.

**2.9 lent.** Judrėnų sen. nustatytos ekvivalentinio triukšmo lygio vertės

| Tyrimų vieta   | Nustatyta ekvivalentinio triukšmo lygio vertė, dBA |           |           |           |           |           |           |           |           |
|--|--|-----------|-----------|-----------|-----------|-----------|-----------|-----------|-----------|
|  | Pavasaris  |           |           | Vasara    |           |           | Ruduo     |           |           |
|  | D  | V         | N         | D         | V         | N         | D         | V         | N         |
| 24. Mokyklos g. 22, Judrėnai, Judrėnų pagr. m-kla (tylioji viešoji zona) | 46   | 50        | 47        | -         | -         | -         | -         | -         | -         |
| <b>HN 33: 2011 ribinė vertė</b>  | <b>65</b>  | <b>60</b> | <b>55</b> | <b>65</b> | <b>60</b> | <b>55</b> | <b>65</b> | <b>60</b> | <b>55</b> |

**Apibendrinimas.** Atsižvelgiant į tyrimų rezultatus, gyvenamosios bei visuomeninės paskirties pastatų aplinkoje, daugiausia leistino ekvivalentinio triukšmo lygio viršijimų nustatyta Gargždų seniūnijoje, Gargždų mieste, didesnės žmonių bei transporto susitelkimo įtakos zonose. Ypač išsiskiria tyrimų rezultatai gauti Klaipėdos (prie V.Gaigalaičio globos namų ir prekybos centro „IKI“) ir J. Basanavičiaus (J. Basanavičiaus – P. Cvirkos g. kampas) gatvėse parinktose tyrimų vietose. Šios tyrimų vietos išsiskiria tuo, kad yra prie intensyvių gatvių, kur akustinis diskomfortas jaučiamas dėl pravažiuojančių automobilių (ypač sunkiasvorių) variklių, išmetimo ir transmisijos sistemų keliamo triukšmo.

Rytinio piko metu nustatyti ekvivalentinio triukšmo lygio viršijimai siekia iki 4 dBA, vakaro net iki 11 dBA. Nakties metu triukšmo lygio viršijimai nustatyti tik V.Gaigalaičio globos namų aplinkoje ir siekia 3 dBA.

## 2.2. Maksimalaus triukšmo lygio vertės 2013 metais

Nustatytų maksimalaus triukšmo lygių kaitos tendencija pateikiama 2.10 – 2.18 lentelėse.

**2.10 lent.** Gargždų sen., Gargždų mieste, nustatytos maksimalaus triukšmo lygio vertės

| Tyrimų vieta   | Leistino maksimalaus triukšmo lygio viršijimas, dBA |           |           |           |           |           |           |           |           |
|--|---|-----------|-----------|-----------|-----------|-----------|-----------|-----------|-----------|
|  | Pavasaris   |           |           | Vasara    |           |           | Ruduo     |           |           |
|  | D   | V         | N         | D         | V         | N         | D         | V         | N         |
| 1. Klaipėdos g. – prie V. Gaigalaičio globos namų  | <b>83</b>   | <b>81</b> | <b>75</b> | <b>79</b> | <b>81</b> | <b>71</b> | <b>78</b> | <b>85</b> | <b>62</b> |
| 2. Klaipėdos g. – Vasario 16-osios ir Klaipėdos g. sankryžoje (prie prekybos centro „IKI“) | <b>81</b>   | <b>86</b> | <b>67</b> | <b>75</b> | <b>85</b> | <b>63</b> | <b>73</b> | <b>83</b> | <b>63</b> |
| 3. J. Basanavičiaus g. prie P. Cvirkos g. kampas, J. Basanavičiaus g. 11                   | <b>87</b>   | <b>79</b> | 50        | <b>79</b> | <b>83</b> | 53        | 65        | <b>82</b> | <b>62</b> |
| 4. Kvietinių g. 2 – (prie Gargždų muzikos m-klos)  | <b>76</b>   | <b>66</b> | 59        | <b>77</b> | <b>71</b> | 52        | 69        | <b>78</b> | 59        |
| 5. Kvietinių g. 28 – (prie Gargždų „Kranto“ vid. m-klos)                                   | 70  | 64        | 55        | 66        | <b>66</b> | 54        | <b>72</b> | 61        | 59        |
| 6. Kvietinių g. – Gargždų parkas (parko teritorijoje, tylioji zona)                        | 67  | 65        | 56        | 70        | <b>67</b> | 55        | 62        | 55        | 51        |
| 6a. Kvietinių g. – Gargždų parkas (parko teritorijoje, tylioji zona 2)                     | -   | -         | -         | 52        | 54        | 50        | 51        | 55        | 57        |
| 7. Žemaitės g. 23 – (Gargždų lopšelio-darželio „Ąžuoliukas“ teritorija)                    | <b>76</b>   | <b>79</b> | 51        | 70        | 60        | 50        | <b>74</b> | <b>70</b> | 53        |
| 8. Vasario 16-osios ir Laukų g. sankryža (prie „Vasaros“, parduotuvės)                     | <b>75</b>   | <b>87</b> | 55        | <b>78</b> | <b>74</b> | 60        | <b>74</b> | <b>73</b> | <b>61</b> |
| 9. Dariaus ir Girėno g. ties Melioratorių g. 19  | 67  | 64        | 58        | <b>78</b> | <b>72</b> | 56        | <b>78</b> | <b>70</b> | 59        |
| 10. Volungės g. 17   | 56  | <b>72</b> | 54        | 54        | 56        | 52        | 62        | <b>67</b> | 60        |
| <b>HN 33: 2011 ribinė vertė</b>  | <b>70</b>   | <b>65</b> | <b>60</b> | <b>70</b> | <b>65</b> | <b>60</b> | <b>70</b> | <b>65</b> | <b>60</b> |

Gargždų mieste ribinė maksimalaus triukšmo lygio vertė neviršyta tik viename tyrimų taške – Kvietinių g., Gargždų parko teritorijoje (tylioji zona 2). Kitose tyrimų vietose dienos metu užfiksuoti triukšmo lygio viršijimai siekia iki 13 dBA, vakaro net iki 22 dBA, nakties – 15 dBA.

2.11 lentelėje pateikiami tyrimų rezultatai gauti Dovilų sen. Kaip matyti, ribinis triukšmo lygis, priklausomai nuo paros meto, viršytas visų sezonų metu abiejose tyrimų vietose.

**2.11 lent.** Dovilų sen. nustatytos maksimalaus triukšmo lygio vertės

| Tyrimų vieta   | Leistino maksimalaus triukšmo lygio viršijimas, dBA |           |           |           |           |           |           |           |           |
|--|---|-----------|-----------|-----------|-----------|-----------|-----------|-----------|-----------|
|  | Pavasaris   |           |           | Vasara    |           |           | Ruduo     |           |           |
|  | D   | V         | N         | D         | V         | N         | D         | V         | N         |
| 11. Klaipėdos g. 33, Dovilai   | 67  | <b>67</b> | 57        | 70        | 57        | 58        | 66        | <b>68</b> | 55        |
| 12. Ketvergių pagr. mokyklos teritorijoje (Klaipėdos g. 6), Ketvergiai | <b>79</b>   | <b>81</b> | <b>62</b> | <b>74</b> | <b>67</b> | 56        | <b>72</b> | 63        | 59        |
| <b>HN 33: 2011 ribinė vertė</b>  | <b>70</b>   | <b>65</b> | <b>60</b> | <b>70</b> | <b>65</b> | <b>60</b> | <b>70</b> | <b>65</b> | <b>60</b> |

2.12 lentelėje pateikiami triukšmo lygio tyrimų rezultatai gauti Priekulės sen. Kaip matyti, Vingio parko teritorijoje leistinų maksimalaus triukšmo lygio verčių viršijimų pavasario, vasaros ir rudens sezonų metu nenustatyta. Viršijimai užfiksuoti ties Priekulės PSPC. Dienos metu leistinas triukšmo lygis 5 dBA viršytas vasarą, vakaro 2 – 11 dBA visais metų sezonais, nakties – 3 dBA pavasarį.

**2.12 lent.** Priekulės sen. nustatytos maksimalaus triukšmo lygio vertės

| Tyrimų vieta   | Leistino maksimalaus triukšmo lygio viršijimas, dBA |           |           |           |           |           |           |           |           |
|--|---|-----------|-----------|-----------|-----------|-----------|-----------|-----------|-----------|
|  | Pavasaris   |           |           | Vasara    |           |           | Ruduo     |           |           |
|  | D   | V         | N         | D         | V         | N         | D         | V         | N         |
| 13. Klaipėdos g. 14, ties Priekulės PSPC, Priekulė           | 67  | <u>67</u> | <u>63</u> | <u>75</u> | <u>74</u> | 50        | 62        | <u>76</u> | 52        |
| 14. Vingio parkas (parko teritorija, tylioji zona), Priekulė | 62  | 64        | 52        | 52        | 50        | 49        | 55        | 51        | 53        |
| <b>HN 33: 2011 ribinė vertė</b>                              | <b>70</b>   | <b>65</b> | <b>60</b> | <b>70</b> | <b>65</b> | <b>60</b> | <b>70</b> | <b>65</b> | <b>60</b> |

2.13 lentelėje pateikiami triukšmo lygio tyrimų rezultatai gauti Dauparų-Kvietinių sen., Gobergiškės km., prie mokyklos. Ribinis triukšmo lygis, priklausomai nuo paros meto, 1–8 dBA viršytas visų sezonų metu.

**2.13 lent.** Dauparų-Kvietinių sen. nustatytos maksimalaus triukšmo lygio vertės

| Tyrimų vieta                                    | Leistino maksimalaus triukšmo lygio viršijimas, dBA |           |           |           |           |           |           |           |           |
|---|---|-----------|-----------|-----------|-----------|-----------|-----------|-----------|-----------|
|   | Pavasaris   |           |           | Vasara    |           |           | Ruduo     |           |           |
|   | D   | V         | N         | D         | V         | N         | D         | V         | N         |
| 15. Gobergiškės k. (Klaipėdos g. prie mokyklos) | 69  | <u>69</u> | <u>61</u> | <u>71</u> | <u>69</u> | 60        | 69        | <u>73</u> | <u>63</u> |
| <b>HN 33: 2011 ribinė vertė</b>                 | <b>70</b>   | <b>65</b> | <b>60</b> | <b>70</b> | <b>65</b> | <b>60</b> | <b>70</b> | <b>65</b> | <b>60</b> |

Endriejavo seniūnijoje, Veiviržėnų ir Gėlių g. sankryžoje parinktame tyrimų taške, rudens sezono metu maksimalus triukšmo lygis viršytas dienos, vakaro ir nakties metu. Pavasario metu viršijimai užfiksuoti dieną ir vakare (siekia atitinkamai 9 ir 1 dBA), vasarą – vakare ir naktį (7 dBA triukšmo lygis viršytas vakarinio tyrimo metu, 9 dBA nakties metu).

**2.14 lent.** Endriejavo sen. nustatytos maksimalaus triukšmo lygio vertės

| Tyrimų vieta  | Leistino maksimalaus triukšmo lygio viršijimas, dBA |           |           |           |           |           |           |           |           |
|---|---|-----------|-----------|-----------|-----------|-----------|-----------|-----------|-----------|
|   | Pavasaris   |           |           | Vasara    |           |           | Ruduo     |           |           |
|   | D   | V         | N         | D         | V         | N         | D         | V         | N         |
| 16. Veiviržėnų g. ir Gėlių g. sankryža, Endriejovas | <u>79</u>   | <u>66</u> | 58        | 67        | <u>72</u> | <u>69</u> | <u>72</u> | <u>69</u> | <u>61</u> |
| <b>HN 33: 2011 ribinė vertė</b>                     | <b>70</b>   | <b>65</b> | <b>60</b> | <b>70</b> | <b>65</b> | <b>60</b> | <b>70</b> | <b>65</b> | <b>60</b> |

Vėžaičių sen. nustatytos triukšmo lygio vertės pateikiamos 2.15 lentelėje.

Vėžaičių pagrindinės mokyklos teritorijoje triukšmo lygio viršijimai užfiksuoti pavasario ir rudens sezonų metu. Pavasarį triukšmo lygis viršytas vakarinio tyrimo metu. Nustatyta maksimali vertė siekia 70 dBA, kai leistinas triukšmo lygis – 65 dBA. Rudens sezono metu triukšmo lygis viršytas vakare ir naktį. Antkopčio kaime, bendruomenės namų aplinkoje, pavasarį, vasarą viršijimai nustatyti dienos ir vakaro metu, rudenį triukšmo lygis viršytas visų vertinamų paros laikų metu.



**2.15 lent.** Vėžaičių sen. nustatytos maksimalaus triukšmo lygio vertės

| Tyrimų vieta  | Leistino maksimalaus triukšmo lygio viršijimas, dBA |           |           |           |           |           |           |           |           |
|---|---|-----------|-----------|-----------|-----------|-----------|-----------|-----------|-----------|
|   | Pavasaris   |           |           | Vasara    |           |           | Ruduo     |           |           |
|   | D   | V         | N         | D         | V         | N         | D         | V         | N         |
| 17. Vėžaičių pagr. mokyklos teritorija (Gargždų g. 28), Vėžaičiai | 66  | <u>70</u> | 2         | 60        | 62        | 63        | 68        | <u>69</u> | <u>64</u> |
| 18. Antkopčio k. (prie bendruomenės namų)                         | <u>76</u>   | <u>76</u> | 60        | <u>71</u> | <u>72</u> | 62        | <u>73</u> | <u>70</u> | <u>61</u> |
| <b>HN 33: 2011 ribinė vertė</b>                                   | <b>70</b>   | <b>65</b> | <b>60</b> | <b>70</b> | <b>65</b> | <b>60</b> | <b>70</b> | <b>65</b> | <b>60</b> |

2.16 lentelėje pateikiami tyrimų rezultatai gauti Kretingalės sen.

**2.16 lent.** Kretingalės sen. nustatytos maksimalaus triukšmo lygio vertės

| Tyrimų vieta  | Leistino maksimalaus triukšmo lygio viršijimas, dBA |           |           |           |           |           |           |           |           |
|---|---|-----------|-----------|-----------|-----------|-----------|-----------|-----------|-----------|
|   | Pavasaris   |           |           | Vasara    |           |           | Ruduo     |           |           |
|   | D   | V         | N         | D         | V         | N         | D         | V         | N         |
| 19. Mokyklos g. 4, Plikiai (Plikių m-klos teritorija)           | 61  | 60        | 58        | 59        | <u>66</u> | 59        | 61        | <u>68</u> | 56        |
| 20. Klaipėdos g. 19, Plikiai (Plikių ambulatorijos teritorija)  | 67  | <u>72</u> | <u>66</u> | 68        | <u>74</u> | 60        | 63        | <u>71</u> | 60        |
| 21. Klaipėdos g. 36, Kretingalė (ties Kretingalės ambulatorija) | 67  | <u>68</u> | 57        | 70        | <u>68</u> | 55        | 67        | 64        | 59        |
| <b>HN 33: 2011 ribinė vertė</b>                                 | <b>70</b>   | <b>65</b> | <b>60</b> | <b>70</b> | <b>65</b> | <b>60</b> | <b>70</b> | <b>65</b> | <b>60</b> |

Vakaro metu maksimalaus triukšmo lygio viršijimai visų sezonų metu užfiksuoti Plikių ambulatorijos teritorijoje ir siekia 6–9 dBA. Kretingalės ambulatorijos teritorijoje 8 dBA triukšmo lygis viršytas pavasario ir vasaros sezonų metu, Plikių mokyklos teritorijoje vasarą ir rudenį (viršijimai siekia 1–3 dBA), pastaroje tyrimo vietoje 6 dBA triukšmo lygis viršytas ir nakties metu pavasarį.

**2.17 lent.** Sendvario sen. nustatytos maksimalaus triukšmo lygio vertės

| Tyrimų vieta                          | Leistino maksimalaus triukšmo lygio viršijimas, dBA |           |           |           |           |           |           |           |           |
|---------------------------------------|---|-----------|-----------|-----------|-----------|-----------|-----------|-----------|-----------|
|                                       | Pavasaris   |           |           | Vasara    |           |           | Ruduo     |           |           |
|                                       | D   | V         | N         | D         | V         | N         | D         | V         | N         |
| 22. Jakų gyvenvietė Bajorų g. 10      | <u>77</u>   | <u>74</u> | 53        | 60        | 64        | 51        | 61        | 67        | 57        |
| 23. Gindulių k., Žaliosios g. pradžia | <u>71</u>   | 63        | <u>61</u> | 64        | 61        | 54        | 63        | 63        | 58        |
| <b>HN 33: 2011 ribinė vertė</b>       | <b>70</b>   | <b>65</b> | <b>60</b> | <b>70</b> | <b>65</b> | <b>60</b> | <b>70</b> | <b>65</b> | <b>60</b> |

Sendvario seniūnijoje parinktose tyrimų vietose triukšmo lygio viršijimai nustatyti tik pavasario sezono metu. Jakų gyvenvietėje rytinio piko metu triukšmo lygis viršytas 7 dBA, vakare – 9 dBA. Gindulių kaime 1 dBA triukšmo lygio viršijimai nustatyti dieną ir naktį.

2.18 lentelėje pateikiami tyrimų rezultatai gauti Judrėnų seniūnijoje. Kaip matyti, leistinų triukšmo lygio verčių viršijimų nenustatyta.

**2.18 lent.** Judrėnų sen. nustatytos maksimalaus triukšmo lygio vertės

| Tyrimų vieta   | Leistino maksimalaus triukšmo lygio viršijimas, dBA |           |           |           |           |           |           |           |           |
|--|---|-----------|-----------|-----------|-----------|-----------|-----------|-----------|-----------|
|  | Pavasaris   |           |           | Vasara    |           |           | Ruduo     |           |           |
|  | D   | V         | N         | D         | V         | N         | D         | V         | N         |
| 24. Mokyklos g. 22, Judrėnai, Judrėnų pagr. m-kla (tylioji viešoji zona) | 54  | 61        | 56        | -         | -         | -         | -         | -         | -         |
| <b>HN 33: 2011 ribinė vertė</b>  | <b>70</b>   | <b>65</b> | <b>60</b> | <b>70</b> | <b>65</b> | <b>60</b> | <b>70</b> | <b>65</b> | <b>60</b> |

**Apibendrinimas.** Atsižvelgiant į maksimalaus triukšmo lygio tyrimų rezultatus nustatyta, kad normuojamas maksimalus triukšmo lygis pavasario, vasaros ir rudens sezonų metu neviršytas tik 2–uose tyrimų taškuose – Gargždų sen., Gargždų mieste, Kvietinių g. (Gargždų parko teritorijoje, tylioji zona 2) ir Priekulės sen., Vingio parko teritorijoje (tylioji zona). Minėtose teritorijose nustatytas aplinkos triukšmo lygis neįtakojamas pagrindinio triukšmo šaltinio – transporto.

Daugiausia nustatytų leistino maksimalaus triukšmo lygio viršijimų Klaipėdos rajono savivaldybės seniūnijose siekia nuo 1–10 dBA.

Ryškiausi leistinos vertės viršijimai nustatyti Gargždų seniūnijoje, Gargždų mieste, Klaipėdos ir J. Basanavičiaus gatvėse, parinktose tyrimų vietose. Taip pat Žemaitės g. 23 (Gargždų lopšelio-darželio „Ažuoliukas“ teritorija), Kvietinių g. 2 (prie Gargždų muzikos m-klos), Vasario 16-osios ir Laukų g. sankryžoje (prie „Vasaros“, parduotuvės). Triukšmo lygio viršijimai priklausomai nuo sezono ir paros meto siekia net iki 15–22 dBA.

Šiuos momentinius, akustinį diskomfortą aplinkoje keliančius, lygius generuoja gatvėmis pravažiuojančios, ypač sankryžose bei stovėjimo aikštelėse manevruojančios autotransporto priemonės, taip pat žaidimų aikštelėse žaidžiantys vaikai, gyvenamojoje bei visuomeninės paskirties aplinkoje žmonių veiklos keliami garsai (aplinkos, gatvių priežiūros, statybos darbai).

## IŠVADOS

2013 metais (pavasario, vasaros ir rudens sezonais) atlikus triukšmo lygio tyrimus Gargždų, Dovilų, Priekulės, Dauparų-Kvietinių, Endriejavo, Vėžaičių, Kretingalės, Sendvario, Judrėnų seniūnijose nustatyta, kad 9–iose iš 24 tyrimų vietų bent kartą (pavasario, vasaros ar rudens sezonais) buvo nustatytas leistino ekvivalentinio triukšmo lygio viršijimas. Leistino maksimalaus triukšmo lygio viršijimai (bent kartą) buvo nustatyti 21-oje tyrimų vietoje.

Pagrindinės triukšmo viršijimo priežastys gyvenamoje aplinkoje yra triukšmą mažinančių sienelių tarp intensyvių gatvių ir gyvenamųjų namų teritorijų nebuvimas, transporto priemonių ir kelių būklė, galimai per didelis automobilių greitis gyvenviečių ribose.

### **Gargždų seniūnija**

1. Pagal pavasario, vasaros ir rudens laikotarpiais Gargždų mieste atliktų triukšmo tyrimų rezultatus matyti, kad leistino ekvivalentinio triukšmo lygio viršijimų nustatyta 7-iose tyrimų vietose iš 11.
2. Labiausiai (daugiau nei 10 dBA) leistinas ekvivalentinis triukšmo lygis viršytas tyrimų vietose esančiose Klaipėdos gatvėje (prie V.Gaigalaičio globos namų ir prie prekybos centro „IKI“). Iki 6 dBA leistinas ekvivalentinis triukšmo lygis viršytas tyrimų vietoje esančioje J.Basanavičiaus g. 11 prie P. Cvirkos g.
3. Kvietinių g. esančiame Gargždų parke, kurio teritorija priskiriama tyliajai zonai, nustatytas ekvivalentinis triukšmo lygis siekė 42-57 dBA ir ribinių verčių dienos, vakaro ir nakties metu neviršijo.
4. Maksimalaus triukšmo lygio vertės viršijamos beveik visose tyrimų vietose, išskyrus Kvietinių g. esantį Gargždų parką. Ribinių verčių viršijimai keliose tyrimų vietose siekė iki 15 dBA ir daugiau. Labiausiai išsiskyrė tyrimų vietos prie V.Gaigalaičio globos namų, prie prekybos centro „IKI“, prie J.Basanavičiaus g. 11 ir prie Vasario 16-osios ir Laukų g. sankryžos (prie parduotuvės „Vasara“).

### **Dovilų seniūnija**

1. Pagal Dovilų seniūnijoje atliktų triukšmo tyrimų rezultatus matyti, kad leistini ekvivalentinio triukšmo lygio viršijimai nustatyti tik Ketvergių pagr. mokyklos teritorijoje. Šioje tyrimų vietoje pavasario sezone leistinų verčių viršijimai siekė 2 dB (dienos metu) ir 8 dB (vakaro metu).
2. Ketvergių pagr. mokyklos teritorijoje maksimalaus triukšmo lygio ribinės vertės viršijamos nuo 2 iki 16 dBA, o Dovuose (Klaipėdos g. 33) iki 2 dBA.

### **Priekulės seniūnija**

1. Pagal Priekulės seniūnijoje atliktų triukšmo tyrimų rezultatus matyti, kad leistini ekvivalentinio triukšmo lygio viršijamai pavasario, vasaros ir rudens laikotarpiais nenustatyti.
2. Nustatyto maksimalaus triukšmo lygio vertės viršijo leistinas nuo 2 iki 11 dBA tyrimų vietoje ties Priekulės pirminės sveikatos priežiūros centru (Priekulė Klaipėdos g.14).
3. Priekulės Vingio parke, kurio teritorija priskiriama tyliajai zonai, nustatyti ekvivalentinio triukšmo lygiai siekė 43-50 dBA ir ribinių verčių neviršijo.

### **Dauparų-Kvietinių seniūnija**

1. Pagal pavasario, vasaros ir rudens laikotarpiais Dauparų – Kvietinių seniūnijoje atliktų triukšmo tyrimų rezultatus matyti, kad ribinės ekvivalentinio triukšmo lygio vertės nėra viršijamos, o maksimalaus viršijamos iki 8 dBA.

### **Endriejavo seniūnija**

1. Pagal pavasario, vasaros ir rudens laikotarpiais Endriejavo seniūnijoje atliktų triukšmo tyrimų rezultatus matyti, kad ribinės ekvivalentinio triukšmo lygio vertės nėra viršijamos, o maksimalaus viršijamos iki 9 dBA.

### **Vėžaičių seniūnija**

1. Pagal Vėžaičių seniūnijoje atliktų triukšmo tyrimų rezultatus matyti, kad leistini ekvivalentinio triukšmo lygio nežymūs 1 dBA viršijimai nustatyti pavasario ir vasaros sezonais tik vakaro metu (Antkoptyje, prie bendruomenės namų).
2. Vėžaičių pagr. mokyklos teritorijoje maksimalaus triukšmo lygio vertės viršijamos nuo 2 iki 5 dBA, o Antkoptyje, prie bendruomenės namų iki 11 dBA.

### **Kretingalės seniūnija**

1. Pagal pavasario, vasaros ir rudens laikotarpiais Kretingalės seniūnijoje atliktų triukšmo tyrimų rezultatus matyti, kad ribinės ekvivalentinio triukšmo lygio vertės dienos, vakaro ir nakties metu viršijamos nebuvo.
2. Plikių vid. mokyklos teritorijoje ir Kretingalės ambulatorijos teritorijoje maksimalaus triukšmo lygio vertės viršijamos iki 3 dBA, o prie Plikių ambulatorijos nustatyti leistini maksimalaus triukšmo lygio viršijimai siekė 6–9 dBA.

### **Sendvario seniūnija**

1. Pagal pavasario, vasaros ir rudens laikotarpiais Sendvario seniūnijoje atliktų triukšmo tyrimų rezultatus matyti, kad ribinės ekvivalentinio triukšmo lygio vertės dienos, vakaro ir nakties metu viršijamos nebuvo.
2. Jakų gyvenvietėje maksimalaus triukšmo lygio vertės viršijamos iki 9 dBA, o Gindulių k. iki 1 dBA.

### **Judrėnų seniūnija**

1. Pagal pavasario laikotarpio Judrėnų seniūnijoje atliktų triukšmo tyrimų rezultatus matyti, kad ribinės ekvivalentinio ir maksimalaus triukšmo lygio vertės nebuvo viršijamos.

## REKOMENDACIJOS

1. Atsižvelgiant į per didelės triukšmo akustinės taršos lygį ir juo veikiamų žmonių skaičių, tikslinga įrengti triukšmą slopinančius įrenginius (triukšmą slopinančias sienes, pastatus ekranus, pylimus ar želdinių juostas). Tai yra viena iš efektyvesnių triukšmo prevencijos, sumažinimo priemonių, taikomų triukšmo sklaidimo kelyje. Gargždų mieste pirmiausia reikia atkreipti dėmesį į prie V.Gaigalaičio globos namų, prekybos centro „IKI“ ir J.Basanavičiaus g. 11 esančias gyvenamąsias zonas.
2. Kelių eismo akustinė tarša ypač priklauso nuo eismo srauto sudėties bei judėjimo tolygumo, t.y. esant įvairiarūšiam (lengvajam ir sunkiajam) transportui vyksta papildomas transporto priemonių manevravimas – sustojimai, aplenkimas pasižymintys dideliais greičių skirtumais. Visuomenės informavimas apie transporto keliamo triukšmo priežastis, pabrėžiant įspėjamųjų ženklų (pvz., greitį ribojantys ženklai, ženklai, kurie nurodo, kad draudžiama važiuoti, draudžiama važiuoti sunkvežimiams, nurodantys, kad draudžiama važiuoti tam tikromis valandomis ar ženklai žymintys kelio susiaurėjimą) prasmę, padėtų spręsti vairavimo kultūros įtaką akustinės taršos valdymui jautriose, gyvenamosiose bei viešosios paskirties zonose (ligoninių, globos namų, mokyklų, darželių teritorijose);
3. Transporto keliamas triukšmo lygis ženkliai didėja dėl kelio dangos nelygumų, provėžų, plyšių, senos renovuotos dangos lopų, iškilusių šulinių (kai kuriais atvejais, važiuojant per iškilusius šulinius, duobes, triukšmas gali įgauti impulsinį pobūdį, todėl padidėja maksimalus eismo keliamas triukšmo lygis). Rekomenduojama nuolatinė kelių priežiūra (dangos atnaujinimo, taisymo darbai) jautriose, didesnės transporto apkrovos zonose.

## Literatūros sąrašas

HN 33:2011. Akustinis triukšmas. Triukšmo ribiniai dydžiai gyvenamuosiuose ir visuomeninės paskirties pastatuose bei jų aplinkoje. *Valstybės žinios* 75-3638, 2011-06-21.

LST ISO 1996-1:2005. *Akustika. Aplinkos triukšmo aprašymas, matavimas ir įvertinimas. 1 dalis. Pagrindiniai dydžiai ir įvertinimo tvarka.* [Acoustics. Description, measurement and assessment of environmental noise. Part 1: Basic quantities and assessment procedures (identical ISO 1996-1:2003)]. 57 p.

LST ISO 1996-2:2008. *Akustika. Aplinkos triukšmo apibūdinimas, matavimas ir įvertinimas. 2 dalis. Aplinkos triukšmo lygių nustatymas.* [Acoustics - Description, measurement and assessment of environmental noise - Part 2: Determination of environmental noise levels (ISO 1996-2:2007, identical)]. 36 p.