

KLAIPĖDOS RAJONO SAVIVALDYBĖS ADMINISTRACIJAI

GARGŽDŲ MIESTO PARKO ŠIAURINĖS DALIES TUOPŲ BŪKLĖS

VERTINIMO ATASKAITA

2020 11 11



Autorė Lina Straigytė

A handwritten signature in blue ink, appearing to read 'Lina Straigytė'.

2020

Objektas: Tuopos, augančios parko Šiaurinėje dalyje. Vertinti 24 medžiai.

METODIKA

Vertinimas atliktas 2020 m. rugsėjo mėn. Medžių būklė vertinta vizualiai matomiems pažeidimams įvertinti. Keliams medžiams paimtas gręžinėlis medienos puviniai nustatyti.

Tyrimas atliktas vadovaujantis šiais dokumentais:

LIETUVOS RESPUBLIKOS ŽELDYNŲ ĮSTATYMAS (2007 m. birželio 28 d. Nr. X-1241);

ŽELDYNŲ IR ŽELDINIŲ INVENTORIZAVIMO IR APSKAITOS TAISYKLĖS (Lietuvos Respublikos aplinkos ministro 2008 m. sausio 8 d. įsakymu Nr. D1-5);

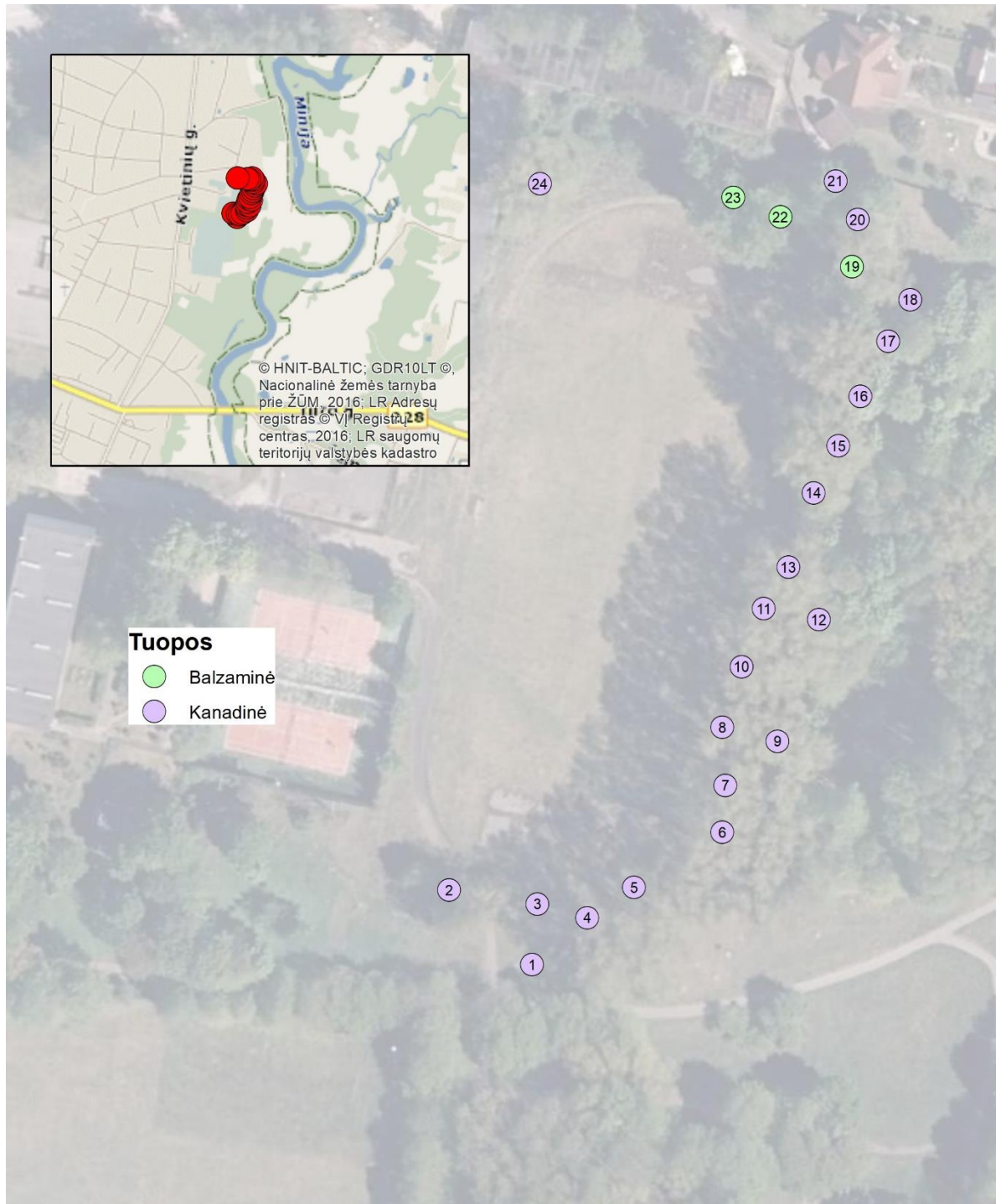
KRITERIJAI, PAGAL KURIUOS MEDŽIAI IR KRŪMAI, AUGANTYS NE MIŠKŲ ŪKIO PASKIRTIES ŽEMĖJE, PRISKIRIAMSI SAUGOTINIEMS (Lietuvos Respublikos Vyriausybės 2018 m. gegužės 30 d. nutarimo Nr. 521 redakcija);

SAUGOTINŲ MEDŽIŲ IR KRŪMŲ KIRTIMO, PERSODINIMO AR KITOKIO PAŠALINIMO ATVEJŲ, ŠIŲ DARBŲ VYKDYMO IR LEIDIMŲ ŠIEMS DARBAMS IŠDAVIMO, MEDŽIŲ IR KRŪMŲ VERTĖS ATLYGINIMO TVARKOS APRAŠAS (LR aplinkos ministro 2019 m. sausio 6 d. įsakymo Nr. D1-4 redakcija).



Rezultatai

Šioje parko dalyje auga 21 kanadinė ir 3 balzaminės tuopos. 22 ir 23 Nr. balzaminės tuopos siauresnėmis lajomis.



Tuopų išsidėstymas pagal būklę

Tuopos senos, su vidiniais puviniais. 23 tuopų būklė yra bloga, vienos – nepatenkinama.



Inventorizacijos lentelė

Nr.	Rūšis	H, m	D, cm	Būklė	Aprašymas
1	Kanadinė tuopa	26	100	4	3K. Gręžinėlis: 3 cm sveikos (1 m h Rp)
2	Kanadinė tuopa	26	88	4	2K 2,5 m h, vid. puvinys
3	Kanadinė tuopa	22	45/30	4	Kreiva, stelbiama. 2K 60 cm h
4	Kanadinė tuopa	26	60/65	4	2K 1 m h. Gręžinėlis: sveikas tik 4 cm (50 cm h Vp)
5	Kanadinė tuopa	26	70	4	Pasvirusi. Vid. puvinys
6	Kanadinė tuopa	26	90	4	Vid. puvinys
7	Kanadinė tuopa	26	86	4	Drevė 2 m h. Gręžinėlis sveikas tik 1 cm (1,5 m h Vp)
8	Kanadinė tuopa	25	75	4	Vid. puvinys
9	Kanadinė tuopa	25	50	4	Kreivoka, vid. puvinys
10	Kanadinė tuopa	25	80	4	Kreivoka, vid. puvinys
11	Kanadinė tuopa	25	100	4	2K 4 m h, vid. puvinys
12	Kanadinė tuopa	25	70	4	Puvinys atviras 1,2 m h. Pavoingas
13	Kanadinė tuopa	25	112	4	2K 3,5 m h., vid. puvinys
14	Kanadinė tuopa	24	90	4	Palinkusi, vid. puvinys
15	Kanadinė tuopa	25	100	4	Vid. puvinys, gręžinėlis: tik 3 cm sveika, 50 cm h Vp.
16	Kanadinė tuopa	24	90	4	2K 6 m h, vid. puvinys
17	Kanadinė tuopa	25	100	4	Vid. puvinys
18	Kanadinė tuopa	23	94	4	Kampinė stadione, vid. puvinys
19	Balzaminė tuopa	24	50	3	Jaunesnė
20	Kanadinė tuopa	19	60	4	3K 3,5 m h, vid. puvinys
21	Kanadinė tuopa	20	65	4	Kreiva, vid. puvinys
22	Balzaminė tuopa	22	78	4	Siaura laja, vid. puvinys
23	Balzaminė tuopa	20	73	4	Gręžinėlis: sveikas tik 3 cm (1 m h Šp)
24	Kanadinė tuopa	24	110	4	Randas kamiene, puvinys



Medžių gręžinėlių fotografijos



Nr. 1 Sveikos medienos tik 3 cm pločio.



Nr. 4. Sveikos medienos tik 4 cm pločio.



Nr. 7. Sveikos medienos tik 1 cm pločio.



Nr. 15. Sveikos medienos tik 3 cm pločio.



Nr. 23. Sveikos medienos tik 3 cm pločio.

Inventorizuotų tuopų fotografijos



1-2



3-5



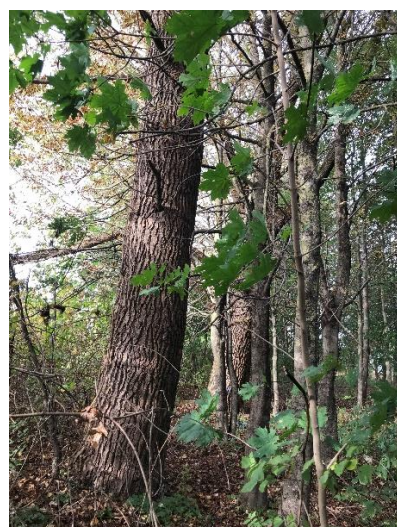
6-7



8-10



11-13



14-16



17-18



19-21



24

Apibendrinimas

Tuopos senos, visos su vidiniu medienos puvinium, sveikos balanos belikęs tik plonas išorinis sluoksnis. Kamienai stori, lajos plačios, apatinės šakos sausos, lūžinėja. Tokios būklės medžiai jau neperspektyvūs, peraugę, o vidiniai medienos puviniai daro medžius pavojingus.

Dėl blogos būklės reikia šalinti tuopas.



Nr. 22-23 Koloninės f. balzaminės tuopos