



**VILNIAUS GEDIMINO TECHNIKOS UNIVERSITETAS**  
**APLINKOS INŽINERIJOS FAKULTETAS**  
**APLINKOS APSAUGOS INSTITUTAS**

Adresas:  
Saulėtekio al. 11, 2R-2211, Vilnius LT-10223  
Tel. 8 5 2744726, 8 5 2744724

**TRIUKŠMO MONITORINGAS KLAIPĖDOS RAJONO  
SAVIVALDYBĖS TERITORIJOJE**

**2019 M. Pavasario SEZONO METU**

**ATASKAITA**

*Užsakovas:* Klaipėdos rajono savivaldybės administracija

*Vykdytojas:* Vilniaus Gedimino technikos universitetas,  
Aplinkos apsaugos institutas

Aplinkos apsaugos instituto direktorius

doc. dr. Raimondas Grubliauskas

Temos vadovas

doc. dr. Eglė Marčiulaitienė

Vilnius, 2019

## VYKDYTOJŲ SĄRAŠAS

Vykdytojo vardas, pavardė	Atliktų darbų pavadinimas	Indėlis, %
Eglė Marčiulaitienė (atsakingas vykdytojas)	Aplinkos triukšmo monitoringo skyriaus metodinės dalies rengimas, skyrių sisteminimas, rezultatų analizė	50,0
Tomas Astrauskas (vykdytojas)	Triukšmo tyrimų vykdymas, aplinkos triukšmo monitoringo ataskaitos rengimas, rezultatų analizė	40,0
Tomas Vilniškis (vykdytojas)	Triukšmo tyrimų vykdymas	10,0

## Turinys

<b>Įvadas</b> .....	4
<b>1. Monitoringo tikslas, uždaviniai</b> .....	5
<b>2. Stebimi parametrai, triukšmo lygio monitoringo vietos</b> .....	5
<b>3. Triukšmo lygio tyrimų metodika</b> .....	9
<b>4. Triukšmo lygio tyrimų rezultatai pavasario sezono metu</b> .....	10
<b>Išvados</b> .....	15
<b>Priedai</b> .....	16

## IVADAS

*Bendrieji duomenys.* Klaipėdos rajono savivaldybė yra vakarinėje Lietuvos dalyje, Klaipėdos apskrityje, į rytus nuo Klaipėdos miesto, prie Kuršių marių ir Baltijos jūros. Savivaldybei priklauso 11 seniūnijų: Agluonėnų, Dauparų-Kvietinių, Dovilų, Endriejavo, Gargždų, Judrėnų, Kretingalės, Priekulės, Sendvario, Veiviržėnų, Vėžaičių. Klaipėdos rajono teritorijos plotas – 133,59 tūkst. ha (2 % Lietuvos ploto), iš jų: 53 % – žemės ūkio plotai; 24 % – miškai; 9,5 % – vandens telkiniai; 13,5 % – miestai, miesteliai ir gyvenvietės. Rajonas išsidėstęs patogioje geografinėje padėtyje – netoli Baltijos jūros, šalia A1 magistralinio kelio Vilnius–Kaunas–Klaipėda. Rajono administracinis centras – Gargždai (miesto plotas – 943,407 ha), nuo Klaipėdos miesto nutolę tik 15 km atstumu. Gyventojų skaičius Klaipėdos rajono savivaldybėje 2017 m. pradžioje – 54,6 tūkst. gyventojų. Miesto gyventojų skaičius Gargžduose siekė 14,4 tūkst.

Klaipėdos rajono savivaldybės taryba 2016 balandžio 28 d. sprendimu Nr. T11-144 patvirtino Klaipėdos rajono savivaldybės teritorijos aplinkos monitoringo 2016-2020 metų programą, kurios triukšmo monitoringo tikslas – atlikti aplinkos triukšmo matavimus ir įgyvendinti priemones, kurios pagal numatomus prioritetus padėtų išvengti, sumažinti ir apsaugoti visuomenę nuo kenksmingo triukšmo poveikio.

Nuolat augant transporto priemonių skaičiui, būtinas sistemingas transporto sukeliama triukšmo lygio stebėjimas ir priemonių, mažinančių transporto triukšmą, taikymas. Lietuvos Respublikos triukšmo valdymo įstatymo (2004-10-26 Nr. IX-2499) 13 straipsnis nustato savivaldybių kompetenciją: nustato tyliąsias gamtos ir viešąsias zonas, savivaldybės teritorijoje tvirtina triukšmo rodiklius, nustato gyvenamųjų vietovių teritorijas, kuriose būtina įgyvendinti triukšmo prevencijos ir mažinimo priemones.

Aplinkos triukšmo tyrimai atliekami vadovaujantis patvirtinta Klaipėdos rajono savivaldybės teritorijos aplinkos monitoringo programa 2016–2020 metams.

Tarpinėje ataskaitoje pateikta triukšmo lygio tyrimo metodika, stebimi parametrai bei vietos, vertinimo kriterijai, 2019 m. pavasario metu atliktų triukšmo tyrimų rezultatai, jų analizė bei išvados.

## 1. Monitoringo tikslas, uždaviniai

**Triukšmo monitoringo tikslas** – atlikti aplinkos triukšmo matavimus ir įgyvendinti priemones, kurios pagal numatomus prioritetus padėtų išvengti, sumažinti ir apsaugoti visuomenę nuo kenksmingo triukšmo poveikio.

### **Uždaviniai:**

- Nustatyti ekvivalentinį ir maksimalų triukšmo lygį dienos, vakaro ir nakties metu (dBA);
- Atlikti sukauptų duomenų analizę ir pateikti išvadas.

## 2. Stebimi parametrai, triukšmo lygio monitoringo vietos

### **Stebimi parametrai:**

Tiriamas ir vertinamas stacionarių ir mobilių šaltinių keliamo triukšmo ekvivalentinis ir maksimalus bei procentinis 95%  $L_{95,T}$  garso slėgio lygis šalia gyvenamųjų namų ir vaikų ugdymo įstaigų teritorijose.

### **Triukšmo lygio monitoringo vietos**

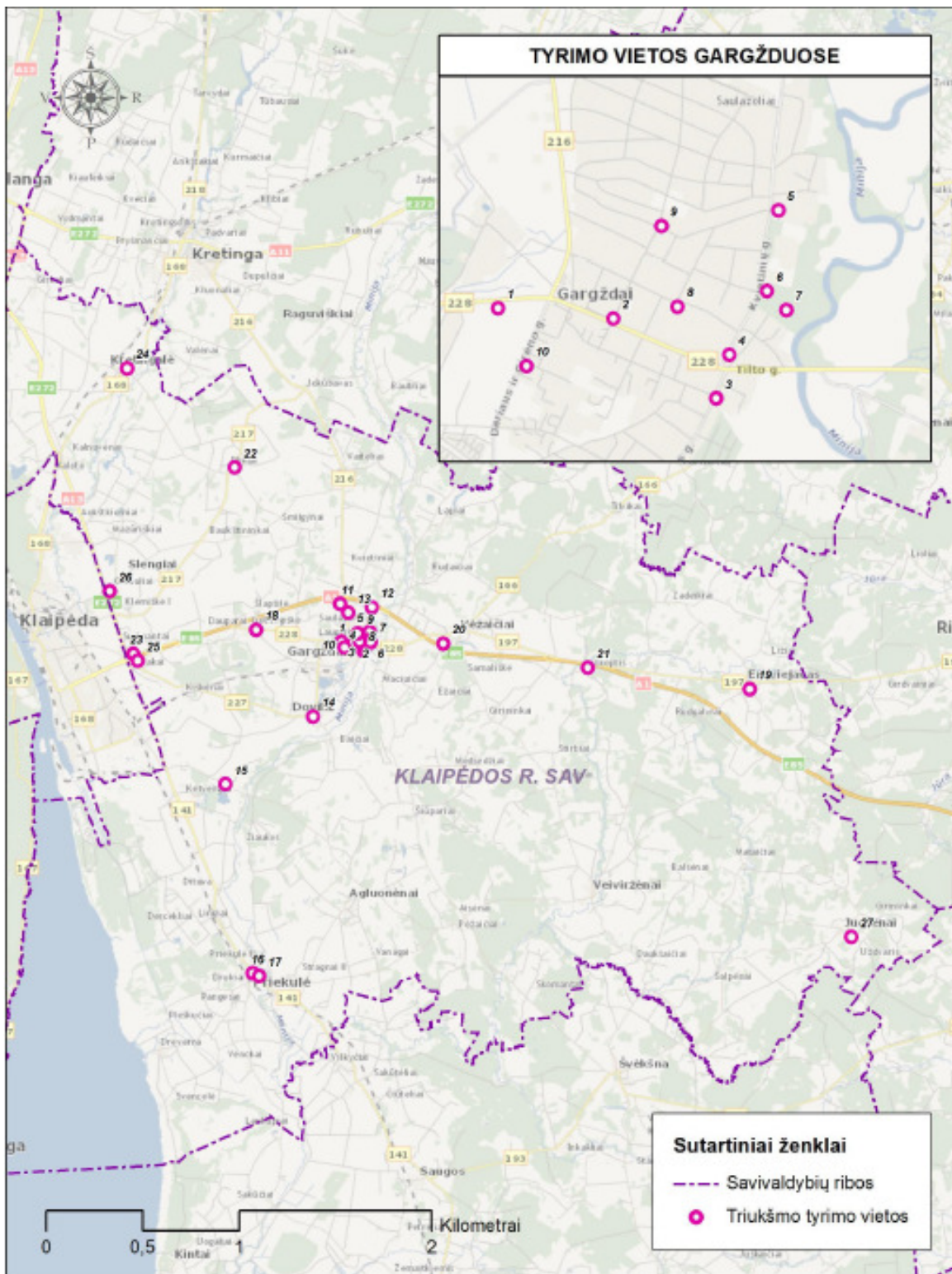
Klaipėdos rajono savivaldybėje numatoma ekvivalentinį ir maksimalų garso slėgio lygį matuoti 27 vietose, esančiose mokyklų, ligoninių, darželių, gyvenamųjų namų, pagrindinių gatvių aplinkoje (2.1 pav.):

### **Gargždų sen. (Gargždai):**

1. Klaipėdos g. – prie V. Gaigalaičio globos namų (dieną, vakare, naktį);
2. Klaipėdos g. – Vasario 16-osios ir Klaipėdos g. sankryžoje (prie prekybos centro „IKI“) (dieną, vakare, naktį);
3. J. Basanavičiaus g. ir P. Cvirkos g. sankirtos (prie buvusios pirties) J. Basanavičiaus g. 11 (dieną, vakare, naktį);
4. Kvietinių g. 2 (prie Gargždų muzikos m-klos) (dieną, vakare, naktį);
5. Kvietinių g. 28 (prie Gargždų „Kranto“ vidurinės m-klos) (dieną, vakare, naktį);
6. Kvietinių g., (Gargždų parko teritorijoje, tylioji zona, T1) (dieną, vakare);
7. Gargždų parko teritorijoje, tylioji zona, T2 (dieną, vakare);
8. Žemaitės g. 23 (Gargždų lopšelio-darželio „Ąžuoliukas“ teritorija) (dieną);
9. Vasario 16-osios ir Laukų g. sankirta (ties gyvenamuoju namu Laukų g. 8) (dieną, vakare, naktį);
10. S.Dariaus ir S.Girėno g., ties Melioratorių g. 19 (dieną, vakare, naktį);
11. Volungės g. 17 (naktį);

12. Kvietinių g. gale ties Kvietinių g. 86 (dieną, vakare, naktį);

13. Pievų g. 73 (Pievų ir Užuovėjos g. sankirta) (dieną, vakare, naktį).



2.1 pav. Triukšmo lygio tyrimo vietų išsidėstymo schema Klaipėdos raj. savivaldybėje

*Dovilų sen.:*

- 14. Klaipėdos. g. 33, Divilai (dieną, vakare, naktį);
- 15. Ketvergių pagr. mokykla, Klaipėdos g. 6, Ketvergiai (dieną, vakare, naktį).

*Priekulės sen.:*

- 16. Klaipėdos g. 14, Priekulė (ties Priekulės PSPC) (dieną, vakare, naktį);
- 17. Vingio parkas Priekulėje (parko teritorija, tylioji zona) (dieną, vakare).

*Dauparų-Kvietinių sen.:*

- 18. Klaipėdos g., Gobergiškės k. (prie mokyklos) (dieną, vakare, naktį).

*Endriejavo sen.:*

- 19. Veiviržėnų g. ir Gėlių g. sankryža, Endriejovas (naktį).

*Vėžaičių sen.:*

- 20. Ažuolo g. 17, Vėžaičiai (dieną, vakare, naktį);
- 21. Antkopčio g.8, Antkopčio k. (prie bendruomenės namų) (dieną, vakare, naktį).

*Kretingalės sen.:*

- 22. Mokyklos g. 4, Plikiai (Plikių m-klos teritorija) (dieną, vakare, naktį);
- 24. Klaipėdos g. 36, Kretingalė (ties Kretingalės ambulatorija) (dieną, vakare, naktį);

*Sendvario sen.:*

- 25. Stadiono g. 1, Jakų k. (dieną, vakare, naktį);
- 23. Sudmantų g. 6, Sudmantai (dieną, vakare, naktį);
- 26. Žalioji g. Gindulių k (dieną, vakare, naktį).

*Judrėnų sen.:*

- 27. Judrėnų pagr. m-kla, Mokyklos g. 22, Judrėnai (kaip tylioji viešoji zona) (dieną).

### 3. Triukšmo lygio tyrimų metodika

Tyrimai atliekami vadovaujantis šiais dokumentais:

1. HN 33:2011 „Akustinis triukšmas. Triukšmo ribiniai dydžiai gyvenamuosiuose ir visuomeninės paskirties pastatuose bei jų aplinkoje“;

2. LST ISO 1996-1:2017 „Akustika. Aplinkos triukšmo aprašymas, matavimas ir vertinimas. 1 dalis. Pagrindiniai dydžiai ir vertinimo procedūros“;

3. LST ISO 1996-2:2017 „Akustika. Aplinkos triukšmo apibūdinimas, matavimas ir įvertinimas. 2 dalis. Garso slėgio lygių nustatymas“.

Remiantis Klaipėdos rajono savivaldybės administracijos 2017-06-20 raštu Nr. (5.1.42)-A5-2965 „Dėl Klaipėdos rajono savivaldybės triukšmo monitoringo vykdymo“ garso slėgio lygio tyrimai atlikti 1-8 tyrimo vietose, rytinio piko (10.00–11.00 val.), vakarinio piko (18.00–20.00 val.) ir nakties (24.00–6.00 val.) metu. Kitose tyrimo vietose tyrimai atlikti laikais nurodytais higienos normoje HN 33:2011 „Akustinis triukšmas. Triukšmo ribiniai dydžiai gyvenamuosiuose ir visuomeninės paskirties pastatuose bei jų aplinkoje“, dienos metu (6.00–18.00 val.), vakaro metu (18.00–22.00 val.), nakties metu (22.00–6.00 val.). Tyrimų metu išmatuotas maksimalus bei ekvivalentinis ir procentinis 95% garso slėgio lygis. Laiko tarpas kuriuo yra atliekami tyrimai pasirenkami remiantis Klaipėdos rajono savivaldybės teritorijos monitoringo programa 2016-2020 metams Nr. 15113 APL.PR-1. Tyrimų paros laikas atitinkančioje tyrimo vietoje pateiktas triukšmo lygio monitoringo vietų sąrašė.

#### 3.1 lentelė. Normuojami triukšmo lygiai (HN 33:2011)

Eil. Nr.	Objekto pavadinimas	Paros laikas, val.		Ekvivalentinis garso slėgio lygis ( $L_{AeqT}$ ), dBA	Maksimalus garso slėgio lygis ( $L_{AFmax}$ ), dBA
1.	Gyvenamųjų pastatų (namų) ir visuomeninės paskirties pastatų (išskyrus maitinimo ir kultūros paskirties pastatus) aplinkoje, veikiamoje transporto sukeliama triukšmo	Diena	6–18	65	70
		Vakaras	18–22	60	65
		Naktis	22–6	55	60

Garso slėgio lygiai įvertinti tyrimo rezultatus palyginant su leidžiamomis garso slėgio lygio vertėmis, nurodytomis HN 33:2011 „Akustinis triukšmas. Triukšmo ribiniai dydžiai gyvenamuosiuose ir visuomeninės paskirties pastatuose bei jų aplinkoje“ (3.1 lentelė).

Naudojami garso slėgio lygio matuokliai gali matuoti ekvivalentinio bei plačiajuosčio garso slėgio lygio parametrus. Prietaisu registruojamas garso slėgio lygis matuojamas nuo 6,3 Hz iki 20 kHz dažnio diapazone 1/1 arba 1/3 oktavos dažnių juostose. Juo galima matuoti efektyvųjų



garso slėgio lygį, apibrėžiamą A, B arba C charakteristikomis arba atskirose oktavose, kurios išskiriamos standartizuotais filtrais. Tiesioginių tyrimų prietaisu „Bruel&Kjaer 2260“ ir „Bruel&Kjaer 2270“, vertės nustatomos su 1,5 % paklaida.

Atliekant triukšmo lygio tyrimus prietaisas kalibruotas pagal jo naudojimo instrukciją t. y. prieš ir po tyrimo procedūrų (jeigu kalibravimo rezultatai skiriasi daugiau kaip 2 dB, tyrimai turi būti kartojami). Taip pat prietaisu METREL Poly, MI 6401, nustatytos meteorologinės oro sąlygos: santykinis oro drėgnis, oro temperatūra bei vėjo greitis. Minėti duomenys reikalingi sprendžiant tyrimo metu gautų rezultatų atitiktį (nematuojama, kai sniega, lyja, yra rūkas arba vėjo greitis būna didesnis kaip 5 m/s).

Triukšmo lygių tyrimai, atlikti ne arčiau kaip 2 m atstumu nuo pastatų, 1,5 m aukštyje nuo teritorijos paviršiaus, mikrofoną nukreipus į triukšmo šaltinio pusę. Garso slėgio lygio tyrimo trukmė – 10 min.

Autotransporto keliamo triukšmo lygio tyrimai atlikti tyrimo vietose atsižvelgiant į skirtinguose gatvių ruožuose pravažiuojančių autotransporto srautų sudėtį, transporto priemonių skaičių, važiavimo greitį, dominuojantį vietovės foninį triukšmą, vietovės užsodinimą ir apstatymą.

#### 4. Triukšmo lygio tyrimų rezultatai

Triukšmo tyrimai tyrimo vietose atlikti 2019 m. kovo mėn. 25–28 dienomis (pavasario metu). Meteorologinių parametrų duomenys, triukšmo lygio tyrimų metu, pateikiami 4.1 lentelėje.

**4.1. lentelė.** Meteorologiniai rodikliai tyrimų metu

Data	Temperatūra, °C	Santykinis drėgnis, %	Vėjo greitis, m/s
2018-03-25 -28 / 06 <sup>00</sup> – 18 <sup>00</sup>	0,5 – 9,5	70,3 - 97,1	1,0 - 3,3
2018-03-25 -28 / 18 <sup>00</sup> – 22 <sup>00</sup>	1,5 – 5,0	77,6 - 99,9	1,6 – 2,3
2018-03-25 -28 / 22 <sup>00</sup> – 06 <sup>00</sup>	-1,5 – 4,0	85,8 - 99,9	1,0 – 2,1

Klaipėdos rajono savivaldybės teritorijoje dominuoja transporto priemonių keliamas triukšmas, todėl nustatyti triukšmo lygiai gyvenamojoje aplinkoje įvertinti tyrimo rezultatus palyginant su Lietuvos Respublikos HN 33:2011 „Akustinis triukšmas. Triukšmo ribiniai dydžiai gyvenamuosiuose ir visuomeninės paskirties pastatuose bei jų aplinkoje“ nustatytais leidžiamomis triukšmo lygio vertėmis aplinkoje, veikiamoje transporto sukeliama triukšmo.

4.2 lentelėje pateikiamas triukšmo tyrimų metu nustatyti transporto srautų intensyvumai. Daugiausia automobilių nustatyta Gargždų miesto ribose. Taip pat dideli A1 magistrale

pravažiuojančių automobilių srautai, kurių sukeliamas triukšmas labiausiai įtakoja Antkoptyje, Vėžaičiuose ir Kvietinių g. gale, ties Kvietinių g. 86, Gargžduose vertintą triukšmo lygį.

**4.2 lentelė.** Transporto srautai tyrimo vietose (tyrimo trukmė 10 min.)

Tyrimų vietos	Dienos metu			Vakaro metu			Nakties metu		
	L	LS	S	L	LS	S	L	LS	S
1. Klaipėdos g. – prie V. Gaigalaičio globos namų	67	5	5	80	4	2	4	0	0
2. Klaipėdos g. – Vasario 16-osios ir Klaipėdos g. sankryžoje (prie prekybos centro „IKI“)	97	13	0	92	2	0	2	1	0
3. J. Basanavičiaus g. ir P. Cvirkos g. sankirtos (prie buvusios pirties) J. Basanavičiaus g. 11	68	3	0	68	2	0	4	0	0
4. Kvietinių g. 2 (prie Gargždų muzikos m-klos)	210	10	4	142	6	0	3	0	0
5. Kvietinių g. 28 (prie Gargždų „Kranto“ vidurinės m-klos)	8	2	0	36	0	0	2	0	0
6. Kvietinių g., (Gargždų parko teritorijoje, tylioji zona, T1)	0	0	0	0	0	0			
7. Gargždų parko teritorijoje, tylioji zona, T2 (dieną, vakare)	0	0	0	0	0	0			
8. Žemaitės g. 23 (Gargždų lopšelio-darželio „Ąžuoliukas“ teritorija)	50	1	1						
9. Vasario 16-osios ir Laukų g. sankirta (ties gyvenamuoju namu Laukų g. 8)	6	1	0	8	0	0	2	0	0
10. S.Dariaus ir S.Girėno g., ties Melioratorių g. 19	45	4	1	51	0	0	3	2	1
11. Volungės g. 17							0	0	0
12. Kvietinių g. gale ties Kvietinių g. 86	0	0	0	0	0	0	0	0	0
13. Pievų g. 73 (Pievų ir Užuovėjos g. sankirta)	11	1	0	6	0	0	2	0	0
14. Klaipėdos. g. 33, Dovilai	28	4	2	24	2	0	2	0	0
15. Ketvergių pagr. mokykla, Klaipėdos g. 6, Ketvergiai	53	6	5	81	2	0	0	0	0
16. Klaipėdos g. 14, Priekulė (ties Priekulės PSPC)	53	5	2	84	3	0	8	0	0
17. Vingio parkas Priekulėje (parko teritorija, tylioji zona)	0	0	0	0	0	0			
18. Klaipėdos g., Gobergiškės k. (prie mokyklos)	32	2	0	40	1	1	2	0	0
19. Veiviržėnų g. ir Gėlių g. sankryža, Endriejavas							7	0	0

Tyrimų vietos	Dienos metu			Vakaro metu			Nakties metu		
	L	LS	S	L	LS	S	L	LS	S
20. Ažuolo g. 17, Vėžaičiai	4	0	0	3	0	0	3	0	0
21. Antkopčio g.8, Antkopčio k. (prie bendruomenės namų)	4	0	0	3	0	0	2	0	0
22. Mokyklos g. 4, Plikiai (Plikių m-klos teritorija)	14	2	1	3	0	0	2	0	0
24. Klaipėdos g. 36, Kretingalė (ties Kretingalės ambulatorija)	116	4	4	50	2	1	2	0	0
25. Stadiono g. 1, Jakų k.	4	0	0	0	0	0	0	0	0
23. Sudmantų g. 6, Sudmantai	4	0	0	6	0	0	2	0	0
26. Žalioji g. Gindulių k	0	0	0	0	0	0	0	0	0
27. Judrėnų pagr. M-kla, Mokyklos g. 22, Judrėnai (kaip tylioji viešoji zona)	0	0	0						

PASTABA. Juoda spalva pažymėti langeliai – tyrimas nebuvo atliekamas. L – lengvieji keleiviniai automobiliai, LS – lengvieji sunkvežimiai, S – sunkieji automobiliai.

**Triukšmo lygio rezultatai dienos metu.** Dienos metu leistinas (65 dBA) ekvivalentinis triukšmo lygis viršytas dviejose tyrimo vietoje (Nr. 2 Klaipėdos g. – Vasario 16-osios ir Klaipėdos g. sankryžoje (prie prekybos centro „IKI“) (68,0 dBA) ir Nr. 15 Ketvergių pagr. mokykla, Klaipėdos g. 6, Ketvergiai (68,0 dBA).

Maksimalaus triukšmo lygio ribinė vertė (70 dBA) buvo viršyta 14-oje tyrimo vietų iš kurių 8-ios yra Gargždų mieste. Nustatyti triukšmo lygiai kurie viršijo ribinę vertę siekė 71,3 – 90,2 dBA, t. y. leistiną vertę viršijo 1,3– 20,2 dBA. Didžiausias 90,2 dBA triukšmo lygis nustatytas tyrimo vietoje Nr. 8. Žemaitės g. 23 (Gargždų lopšelio-darželio „Ažuoliukas“ teritorijoje).

**Triukšmo lygio rezultatai vakaro metu.** Atlikus triukšmo lygio tyrimus vakaro metu leistinas 60 dBA ekvivalentinis triukšmo lygis viršytas 7-iose tyrimų vietose (Nr. 1 Klaipėdos g. – prie V. Gaigalaičio globos namų (60,1 dBA); Nr. 2 Klaipėdos g. – Vasario 16-osios ir Klaipėdos g. sankryžoje (prie prekybos centro „IKI“) (68,1 dBA); Nr. 3 J. Basanavičiaus g. ir P. Cvirkos g. sankirtos (prie buvusios pirties) J. Basanavičiaus g. 11 (65,0 dBA); Nr. 5. Kvietinių g. 28 (prie Gargždų „Krantas“ vidurinės m-klos) (60,4 dBA); Nr. 12. Kvietinių g. gale ties Kvietinių g. 86 (60,2 dBA); Nr. 14. Klaipėdos. g. 33, Dvilai (61,0 dBA); Nr. 15. Ketvergių pagr. mokykla, Klaipėdos g. 6, Ketvergiai (62,9 dBA).

Maksimalus leistinas triukšmo lygis (65 dBA), vakaro metu viršytas 18-oje triukšmo lygio tyrimo vietų, iš kurių 11-a yra Gargždų mieste. Tyrimo vietose kuriose buvo nustatytas leistinos normos viršijimas, maksimalus triukšmo lygis siekė 66,6–83,9 dBA. Didžiausias viršijimas nustatytas tyrimo Nr. 2 Klaipėdos g. – Vasario 16-osios ir Klaipėdos g. sankryžoje (prie

prekybos centro „IKI“) (83,9 dBA) t. y. viršyta 18,9 dBA. Kitose gyvenvietėse nustatytas maksimalaus triukšmo lygio viršijimas siekė nuo 68,8-77,8 dBA t. y. norma viršyta 3,8 ir 12,8 dBA.

**4.3 lentelė.** Ekvivalentinio ir maksimalaus triukšmo lygio vertės nustatytos Klaipėdos rajono savivaldybės teritorijoje dienos, vakaro bei nakties metu

Tyrimo vieta	Dienos metu			Vakaro metu			Nakties metu		
	Ekv. garso lygis, dBA	Maks. garso lygis, dBA	La,95,T	Ekv. garso lygis, dBA	Maks. garso lygis, dBA	La,95,T	Ekv. garso lygis, dBA	Maks. garso lygis, dBA	La,95,T
1. Klaipėdos g. – prie V. Gaigalaičio globos namų	63,0	78,0	46,9	60,1	73,2	48,2	46,0	68,8	34,6
2. Klaipėdos g. – Vasario 16-osios ir Klaipėdos g. sankryžoje (prie prekybos centro „IKI“)	68,0	80,7	53,4	68,1	83,9	53,2	56,1	81,1	29,9
3. J. Basanavičiaus g. ir P. Cvirkos g. sankirtos (prie buvusios pirties) J. Basanavičiaus g. 11	62,6	85,8	45,6	65,0	75,7	51,7	55,9	76,5	23,5
4. Kvietinių g. 2 (prie Gargždų muzikos m-klos)	59,3	71,8	54,2	56,2	67,2	48,3	44,7	65,5	27,3
5. Kvietinių g. 28 (prie Gargždų „Kranto“ vidurinės m-klos)	52,0	67,7	39,0	60,4	70,6	45,9	37,9	63,0	21,1
6. Kvietinių g., (Gargždų parko teritorijoje, tylioji zona, T1)	54,6	66,1	46,7	55,9	72,5	47,5			
7. Gargždų parko teritorijoje, tylioji zona, T2 (dieną, vakare)	52,2	63,6	45,2	54,0	67,3	45,1			
8. Žemaitės g. 23 (Gargždų lopšelio-darželio „Ąžuoliukas“ teritorija)	62,8	90,2	45,5						
9. Vasario 16-osios ir Laukų g. sankirta (ties gyvenamuoju namu Laukų g. 8)	51,9	71,5	40,1	57,9	78,8	37,4	46,0	72,5	21,2
10. S.Dariaus ir S.Girėno g., ties Melioratorių g. 19	59,2	75,2	46,6	58,4	73,1	45,2	49,3	69,5	27,7
11. Volungės g. 17							50,5	66,0	30,5
12. Kvietinių g. gale ties Kvietinių g. 86	47,9	57,8	44,4	60,2	71,9	51,4	43,5	55,3	27,1

Tyrimo vieta	Dienos metu			Vakaro metu			Nakties metu		
	Ekv. garso lygis, dBA	Maks. garso lygis, dBA	La,95,T	Ekv. garso lygis, dBA	Maks. garso lygis, dBA	La,95,T	Ekv. garso lygis, dBA	Maks. garso lygis, dBA	La,95,T
13. Pievų g. 73 (Pievų ir Užuovėjos g. sankirta)	53,4	73,7	43,1	52,4	66,6	46,6	36,7	58,0	24,2
14. Klaipėdos. g. 33, Dovilai	58,9	77,9	45,4	61,0	74,8	40,0	49,1	68,4	25,8
15. Ketvergių pagr. mokykla, Klaipėdos g. 6, Ketvergiai	68,0	87,8	53,1	62,9	77,8	46,7	31,7	58,7	25,5
16. Klaipėdos g. 14, Priekulė (ties Priekulės PSPC)	56,8	71,3	46,8	56,0	70,6	44,9	34,0	66,8	22,5
17. Vingio parkas Priekulėje (parko teritorija, tylioji zona)	42,0	48,9	36,5	43,0	63,8	36,5			
18. Klaipėdos g., Gobergiškės k. (prie mokyklos)	55,7	67,6	50,8	56,0	64,6	50,7	49,1	68,4	25,8
19. Veiviržėnų g. ir Gėlių g. sankryža, Endriejavas							50,2	72,0	29,0
20. Ažuolo g. 17, Vėžaičiai	61,4	68,9	51,3	56,4	59,3	52,2	54,8	73,2	39,3
21. Antkopčio g.8, Antkopčio k. (prie bendruomenės namų)	52,1	72,2	42,8	53,6	68,8	38,0	51,1	67,4	31,6
22. Mokyklos g. 4, Plikiai (Plikių m-klos teritorija)	50,5	72,8	44,9	40,1	61,6	35,7	32,7	57,4	25,4
23. Sudmantų g. 6, Sudmantai	55,8	74,6	50,7	55,6	72,4	44,4	41,4	52,8	34,7
24. Klaipėdos g. 36, Kretingalė (ties Kretingalės ambulatorija)	60,4	69,9	52,8	55,6	75,9	41,1	41,5	61,7	33,4
25. Stadiono g. 1, Jakų k.	58,1	68,7	54,3	55,8	72,4	51,0	45,1	60,5	36,1
26. Žalioji g. Gindulių k.	58,8	64,6	56,4	52,8	59,6	49,3	43,4	60,1	32,0
27. Judrėnų pagr. M-kla, Mokyklos g. 22, Judrėnai (kaip tylioji viešoji zona)	40,4	57,4	33,8						
<b>HN 33: 2011 ribinė vertė</b>	<b>65</b>	<b>70</b>		<b>60</b>	<b>65</b>		<b>55</b>	<b>60</b>	

Pastaba. Raudona spalva pažymėti langeliai – nustatytas viršijimas pagal HN 33:2011, Juoda – tyrimas nebuvo atliekamas

**Triukšmo lygio rezultatai nakties metu.** Nakties metu ribinio 55 dBA ekvivalentinio triukšmo lygio viršijimas nustatytas dviejose tyrimų vietose: Nr. 2. Klaipėdos g. – Vasario 16-osios ir Klaipėdos g. sankryžoje (prie prekybos centro „IKI“) (56,1 dBA) ir Nr. 3 J. Basanavičiaus g. ir P. Cvirkos g. sankirtos (prie buvusios pirties) J. Basanavičiaus g. 11 (55,9 dBA).

Nustatyta, kad leistinos ribinės vertės (60 dBA) viršytos 17-oje tyrimo vietų iš kurių 8 yra Gargždų mieste. Didžiausi ribinės vertės viršijimai nustatyti Nr. 2 Klaipėdos g. – Vasario 16-osios ir Klaipėdos g. sankryžoje (prie prekybos centro „IKI“) (81,1 dBA) ir Nr. 3 J. Basanavičiaus g. ir P. Cvirkos g. sankirtoje (prie buvusios pirties) J. Basanavičiaus g. 11 (76,5 dBA).

## **IŠVADOS**

1. Dienos metu leistinas (65 dBA) ekvivalentinis triukšmo lygis viršytas dviejose tyrimo vietose (Nr. 2 Klaipėdos g. – Vasario 16-osios ir Klaipėdos g. sankryžoje (prie prekybos centro „IKI“) (68,0 dBA) ir Nr. 15 Ketvergių pagr. mokykla, Klaipėdos g. 6, Ketvergiai (68,0 dBA. Ekvivalentinis triukšmo lygis šiose tyrimo vietose viršijo 3,0 dBA. Maksimalaus triukšmo lygio ribinė vertė (70 dBA) buvo viršyta 14-oje tyrimo vietų iš kurių 8-ios yra Gargždų mieste. Nustatyti triukšmo lygiai kurie viršijo ribinę vertę siekė 71,3 – 90,2 dBA, t. y. leistiną vertę viršijo 1,3– 20,2 dBA. Didžiausias 90,2 dBA triukšmo lygis nustatytas tyrimo vietoje Nr. 8. Žemaitės g. 23 (Gargždų lopšelio-darželio „Ažuoliukas“ teritorijoje).
2. Vakaro metu nustatytas ribinio ekvivalentinio triukšmo lygio viršijimas užfiksuotas septyniose triukšmo tyrimo vietose. Penkios iš jų yra Gargždų mieste. Didžiausia ekvivalentinio triukšmo lygio vertė nustatyta tyrimo vietoje Nr. 2 Klaipėdos g. – Vasario 16-osios ir Klaipėdos g. sankryžoje (prie prekybos centro „IKI“) ir siekė 68,1 dBA t. y. viršijo 8,1 dBA. Maksimali triukšmo lygio vertė viršyta 18-oje tyrimo vietų, o ribinių verčių viršijimai siekė iki 18,9 dBA.
3. Nakties metu ribinio 55 dBA ekvivalentinio triukšmo lygio viršijimas nustatytas dviejose tyrimų vietose: Nr. 2. Klaipėdos g. – Vasario 16-osios ir Klaipėdos g. sankryžoje (prie prekybos centro „IKI“) (56,1 dBA) ir Nr. 3 J. Basanavičiaus g. ir P. Cvirkos g. sankirtos (prie buvusios pirties) J. Basanavičiaus g. 11 (55,9 dBA). Leistinas maksimalaus triukšmo lygis viršytas 17-oje tyrimo vietų. Didžiausias maksimalus triukšmo lygis nustatytas tyrimo vietoje Nr. 2 Klaipėdos g. – Vasario 16-osios ir Klaipėdos g. sankryžoje (prie prekybos centro „IKI“) ir siekė 81,1 dBA t. y. viršijo 21,1 dBA.
4. Aukštas maksimalus triukšmo lygis susijęs su automobilių ir motociklų eismu kuris sukelia dideles maksimalaus triukšmo lygio vertes. Dėl atskirų automobilių techninės būklės ir vairavimo kultūros, išmatuotas maksimalus garso slėgio lygio yra atsitiktinis.

# PRIEDAI

1. Triukšmo lygio tyrimų protokolas T2-03-928