

PATVIRTINTA  
Klaipėdos rajono  
savivaldybės tarybos  
2016 m. birželio 30 d.  
sprendimu Nr. T11-211

**KLAIPĖDOS RAJONO SAVIVALDYBĖS BENDROJO UGDYMO MOKYKLŲ TINKLO  
PERTVARKOS 2016–2020 METŲ  
BENDRASIS PLANAS**

**I SKYRIUS  
ŠVIETIMO ĮSTAIGŲ TINKLO ANALIZĖ**

Klaipėdos rajono savivaldybės taryba 2012 m. vasario 28 d. sprendimu Nr. T11-80 patvirtino Klaipėdos rajono savivaldybės bendrojo ugdymo mokyklų tinklo pertvarkos 2012–2015 metų bendrąjį planą. Šio dokumento daliniai pakeitimai dėl Pašlūžmio pagrindinės mokyklos pavadinimo ir Endriejavo vidurinės mokyklos tipo keitimo buvo patvirtinti 2013 m. kovo 28 d. sprendimu Nr. T11-145 ir 2014 m. kovo 27 d. sprendimu Nr. T11-124.

Igyvendinant Klaipėdos rajono savivaldybės mokyklų tinklo pertvarkos 2012–2015 metų bendrąjį planą Savivaldybėje nuo 2015 m. rugsėjo 1 d. veikia šios švietimo įstaigos:

*1 lentelė. Švietimo įstaigų rajone pokytis*

Įstaiga	2012	2013	2014	2015
Gimnazijos	3	3	3	3
Vidurinės mokyklos	1	1	1	0
Pagrindinės mokyklos	13	12	12	13
Progimnazijos	1	1	1	1
Mokyklos- daugiafunkciai centrai	1	2	2	2
Mokyklos-darželiai	1	1	1	1
Ikimokyklinės įstaigos	10	10	10	10
Švietimo centras	1	1	1	1
Pedagoginė psichologinė tarnyba	1	1	1	1
Neformaliojo švietimo įstaigos	4	4	4	4

*Duomenų šaltinis: Švietimo skyrius*

2015–2016 m. m. rajone veikia 36 švietimo įstaigos: 20 bendrojo ugdymo mokyklų, 10 ikimokyklinių įstaigų, 4 neformaliojo vaikų švietimo mokyklos, Švietimo centras ir Pedagoginė psichologinė tarnyba. Taip pat veikia 5 pradinio ir 1 specialiojo ugdymo skyriai. Priekulės Ievos Simonaitytės gimnazijos Venckų skyriuje, nesant vaikų, nuo 2015 m. rugsėjo 1 d. nebuvo formuojama ikimokyklinio ugdymo grupė ir pradinės klasės. Nuo 2013 m. rugsėjo 1 d. Pašlūžmio pagrindinė mokykla pavadinta mokykla-daugiafunkciu centru, o nuo 2015 m. rugsėjo 1 d. Endriejavo vidurinės mokyklos tipas pakeistas į pagrindinės mokyklos tipą.

Siekiant užtikrinti ikimokyklinio ir priešmokyklinio amžiaus vaikų ugdymą, 2015–2016 m. m. rajone atidarytos 9 (2014–2015 m. m. – 4) grupės: Gargždų ugdymo centre „Naminukas“ (1) perkėlus globos grupes į Gargždų „Kranto“ pagrindinės mokyklos bendrabutį, Vėžaičių pagrindinėje mokykloje (2), Slengių mokykloje-daugiafunkciame centre (3) išnuomavus patalpas Gindulių kaime, Šiūparių pagrindinėje mokykloje (1), Kretingalės pagrindinės mokyklos Girkalių skyriuje (1) ir privačiame darželyje „Dercekliukas“ (1).

Vertinant Savivaldybės bendrojo ugdymo mokyklų tinklo pertvarkos 2012–2015 metų bendrojo plano strateginio tikslo ir uždavinių pagrindinių rezultatų rodiklius, remiantis mokyklų pateiktais duomenimis ir kitais šaltiniais, nustatyta:

2 lentelė. Rezultatų rodiklių vykdymas

TIKSLAS	PAGRINDINIAI REZULTATŲ RODIKLIAI	
	2015 metais planuota	Įvykdyta
Kurti prieinamą, geros kokybės privalomąjį ir visuotinį švietimą teikiančių bendrojo ugdymo mokyklų tinklą, laiduojantį darnų ir efektyvų ugdymo proceso vyksmą	Ne mažiau kaip 99 % įgyja pagrindinį išsilavinimą	Įgijo pagrindinį išsilavinimą 97,2 % mokinių (nuo baigusių pagrindinio ugdymo programą), baigė pagrindinio ugdymo programą – 98,9.
	Ne mažiau kaip 98 % mokinių, baigusių pagrindinio ugdymo programą, tęsia mokymąsi toliau	Mokymąsi toliau tęsia 97,2 % baigusiųjų pagrindinio ugdymo programą (100 % įgiję pagrindinį išsilavinimą tęsia mokymąsi)
	Ne mažiau kaip 99 % įgyja vidurinį išsilavinimą nuo besimokančiųjų pagal vidurinio ugdymo programą	98,8 % abiturientų įgijo vidurinį išsilavinimą
	Ne mažiau kaip 83 % tais pačiais metais įgijusių vidurinį išsilavinimą tęsia mokslą	83 % įgijusių vidurinį išsilavinimą tęsia mokymąsi
	Kursą kartoja ne daugiau kaip 0,3 % mokinių	0,5 % kartoja kursą
	Pirmosiose klasėse mokosi 98 % lankiusių priešmokyklinio ugdymo grupes mokinių	99,1 % lankiusių priešmokyklinio ugdymo grupes mokinių mokosi pirmose klasėse
	Suaugusiųjų klasės veikia mokyklose (Gargždų „Vaivorykštės“ gimnazijoje), organizuojančiose ugdymą pagal vidurinio ar pagrindinio ugdymo programos II dalį. Sudarytos sąlygos visiems suaugusiems, norintiems įsigyti pagrindinį arba vidurinį išsilavinimą įvairiomis mokymo formomis	Nebuvo poreikio formuoti suaugusiųjų klases
	Įsteigti 2 mokyklos-daugiafunkciai centrai	Slengių mokykla daugiafunkcis centras; Paslūžmio mokykla daugiafunkcis centras
	Įsteigti reorganizuojant kaimo pagrindines mokyklas 1–2 pradinio arba pagrindinio ugdymo skyriai	Neįsteigta, nes demografinė situacija nebuvo palanki
	Iškritusių iš švietimo sistemos asmenų iki 16 metų amžiaus nėra	Nėra (pagal pateiktus bendrojo ugdymo mokyklų duomenis)

	Švietimo centras organizuoja kvalifikacijos tobulinimo renginius rajono pedagogams ir kitoms gyventojų grupėms	2015 m. įvyko 446 renginiai (seminarai, virtualūs seminarai, paskaitos, edukacinės išvykos, konferencijos, diskusijos, supervizijos, atviros pamokos, kursai ir kt.), kuriuose dalyvavo 15396 pedagogų, Klaipėdos rajono bendruomenės gyventojų. Trečiojo amžiaus universiteto dalyviams organizuoti 106 renginiai (veikia 6 fakultetai, juose mokosi 220 senjorų)
	Nuotolinis mokymas organizuojamas Gargždų „Kranto“ pagrindinėje mokykloje ir „Vaivorykštės“ gimnazijoje	Nuotolinis mokymas, vadovaujantis Švietimo ir mokslo ministerijos teisės aktais, neorganizuojamas, nebuvo tėvų pageidavimų
<b>UŽDAVINIAI</b>	<b>PAGRINDINIAI REZULTATŲ RODIKLIAI</b>	
Užtikrinti prieinamą ir kokybišką įvairių gebėjimų ir poreikių mokinių ugdymą	Planuota 2015 metais	Įvykdyta
	Nedaugiau kaip dviejų klasių mokiniai mokosi jungtiniame komplekte	Veiviržėnų Jurgio Šaulio gimnazijos Pėžaičių skyriuje, Kretingalės pagrindinės mokyklos Girkalių skyriuje ugdomi trijų klasių mokiniai viename komplekte
	Nėra jungtinių klasių pagrindinio ugdymo centre	Jungtinės klasės pagrindinio ugdymo centre yra Drevernos, Judrėnų Stepono Dariaus, Šiūparių pagrindinėse mokyklose ir Pašlūžio mokykloje-daugiafunkciame centre
	Veikia įvairios trukmės priešmokyklinio ugdymo grupės bendrojo ugdymo mokyklose	Veikia 20 priešmokyklinio ugdymo arba mišrių priešmokyklinio ugdymo grupių bendrojo ugdymo mokyklose: pradinio ugdymo skyriuose – 5 pagrindinėse mokyklose – 10 gimnazijose – 4 mokykloje-darželyje – 1 Grupių darbo laiko trukmė – nuo 4 iki 10,5 val. (atsižvelgta į tėvų pageidavimus)
	Veikia specialiojo ugdymo klasės sutrikusio intelekto mokinių ugdymui	Priekulės specialiojoje mokykloje – 4 komplektai, Gargždų „Kranto“ pagrindinėje mokykloje – 2 komplektai
	Teikiama pagalba (specialioji pedagoginė, specialioji, psichologinė, socialinė pedagoginė) specialiųjų poreikių turinčių mokinių ugdymui bendrojo ugdymo mokyklose	Visose gimnazijose, 7 pagrindinėse mokyklose ir Gargždų „Minijos“ progimnazijoje dirba pagalbos mokiniui komandos, 2 pagrindinėse mokyklose nėra psichologo, 7 bendrojo ugdymo mokyklose nėra socialinio pedagogo. Drevernos pagrindinėje mokykloje nėra nei vieno pagalbos mokiniui specialisto. Bendrojo ugdymo mokyklose specialiąją pagalbą teikia 36 mokytojų padėjėjai
	98,9 % mokinių yra pažangūs	98,8 % mokinių yra pažangūs

	Mokiniai, dalyvaujantys šalies dalykinėse olimpiadose, patenka tarp 20 geriausiųjų	Anglų kalbos 11 klasių olimpiada – 1 mokinys; Matematikos 9–12 klasių olimpiada – 1; Fizikos olimpiada – 2 mokiniai; Technologijų olimpiada – 1; Gamtos mokslų olimpiada – 1.
	Mokiniai ugdomi bent pagal vieną socialinio ir emocinio ugdymo programą	415 priešmokyklinio amžiaus vaikų dalyvauja programoje „Zipio draugai“, 615 pradinukų – „Antra žingsnis“, 1370 5–8 klasių ugdytinių yra programos „Paauglystės kryžkelės“ dalyviai, 1075 9–12 (I–IV) klasių mokiniai pradėjo dalyvauti programoje „Raktai į sėkmę“. 878 mokiniai dalyvauja Olweus patyčių prevencijos programoje. 287 ikimokyklinio amžiaus ir pradinių klasių mokiniai pradėjo programą „Laikas kartu“. Tik 9,4 proc. bendrojo ugdymo mokyklų mokinių nėra užimti Socialinio ir emocinio ugdymo programomis.
	6,0 nepateisintos pamokos per mokslo metus tenka vienam mokiniui	9,7 pamokos (naudojant TAMO dieną, praleistų pamokų apskaičiavimas yra tikslus, galimai todėl didėjo nepateisintų pamokų skaičius vienam mokiniui)
	65 % mokinių lanko neformaliojo švietimo užsiėmimus bendrojo ugdymo mokyklose, 25 % neformaliojo švietimo mokyklose ir 20 % kitose institucijose	55,2 % – bendrojo ugdymo mokyklose 34,2 % – neformaliojo švietimo mokyklose (Gargždų ir Priekulės muzikos mokyklos, Gargždų sporto mokykla, Gargždų vaikų ir jaunimo laisvalaikio centras, VšĮ „Gargždų futbolas“) 21,3 % – kitose neformaliojo švietimo programose, finansuojamose iš Neformaliojo vaikų švietimo krepšelio
	Bendrojo ugdymo mokyklose dirbantys mokytojai atitinka Lietuvos Respublikos švietimo įstatymo 48 straipsnio nuostatas	98,1 turi reikiamą išsilavinimą ir yra atestuoti mokytojai, 1,9 proc. mokytojų mokosi arba persikvalifikuoja.
	Nemažiau kaip 5 dienas per metus mokytojai dalyvauja kvalifikacijos tobulinimo renginiuose	Dalyvavo 6,5 dienos
Racionaliai naudoti švietimui skirtas lėšas	Vidutinis mokinių skaičius 1–4 klasių komplekte – 17	17,2 mokinio
	Vidutinis mokinių skaičius 5–8 klasių komplekte – 20	17,1 mokinio
	Vidutinis mokinių skaičius 9–10 klasių komplekte (kaimo pagrindinėse mokyklose) – 11	10 mokinių
	Vidutinis mokinių skaičius I–IV gimn. klasėse – 25	24,3 mokinio

	Pradinių klasių mokinių skaičius tenkantis vienam mokytojui mieste – 19, kaime – 13	mieste – 22,8 kaime – 12,9
	5–10 ir I–IV gimn. klasių mokinių skaičius, tenkantis vienam mokytojui – 10,7	Tenka 10 mokinių
Pagerinti mokinių ugdymo (si) sąlygas ir pasirūpinti saugiu jų vežiojimu.	100 % bendrojo ugdymo mokyklų pagal pastatų būklę priskirtos I ir II grupėms	50 % mokyklų pastatai priklauso I grupei (visi pastatai geros būklės) 50 % mokyklų pastatai priklauso II grupei (bent vienam pastatui reikalingas kapitalinis remontas)
	Bendrojo ugdymo mokyklų dalykų mokytojų darbo vietos kompiuterizuotos	64,5 % (tik mokytojams skirtos darbo vietos) 470 kompiuterių įvairių dalykų kabinetuose ir klasėse, 195 nešiojamieji kompiuteriai (mokytojų skaičius – 412 pagrindinėje darbovietėje).
	100 % bendrojo ugdymo mokyklų yra elektroniniai dienynai	100 % mokyklų yra TAMO dienynas
	Vienas kompiuteris tenka 3 5–10 ir I–IV gimn. klasių mokiniams	Vienas kompiuteris tenka 3,4 5–10 ir I–IV gimn. klasių mokiniams
	100 % mokinių, gyvenantys kaimuose ir miesteliuose toliau nei 3 km mokyklos, yra pavežami į mokyklą ir atgal	100 % mokinių pavežama į mokyklą ir iš jos
	Parengta ir įgyvendinama bendrojo ugdymo mokyklų aprūpinimo ir atnaujinimo transportu programa (100 % mokyklų turi transporto priemones)	Lėšos mokyklinių autobusų pirkimui numatomos Klaipėdos rajono strateginio veiklos plano „Žinių visuomenės plėtros programoje“ pagal poreikį. „Geltonieji autobusai“ – 12 (ŠMM lėšos) „Geltonieji autobusai“ – 7 (SB lėšos) Mikroautobusai – 2 (SB lėšos) Transporto priemonių neturi Gargždų „Vaivorykštės“ gimnazija, Dituvos ir Drevernos pagrindinės mokyklos

*Duomenų šaltinis: Švietimo valdymo informacinis centras (toliau – ŠVIS), bendrojo ugdymo mokyklos, Švietimo skyrius*

Planuotą 2015 metams strateginio tikslo ir uždavinių pagrindinių rezultatų kai kurių rodiklių per ketverius metus nepavyko pasiekti dėl gyventojų demografinių pokyčių, socialinio ekonominio konteksto, mažėjančio mokinių skaičiaus, nepakankamo mokinių mokymosi motyvacijos skatinimo, pagalbos mokiniui teikimo, mokinio krepšelio lėšų trūkumo, mažo mokinių skaičiaus kaimo mokyklose ir kitų priežasčių.

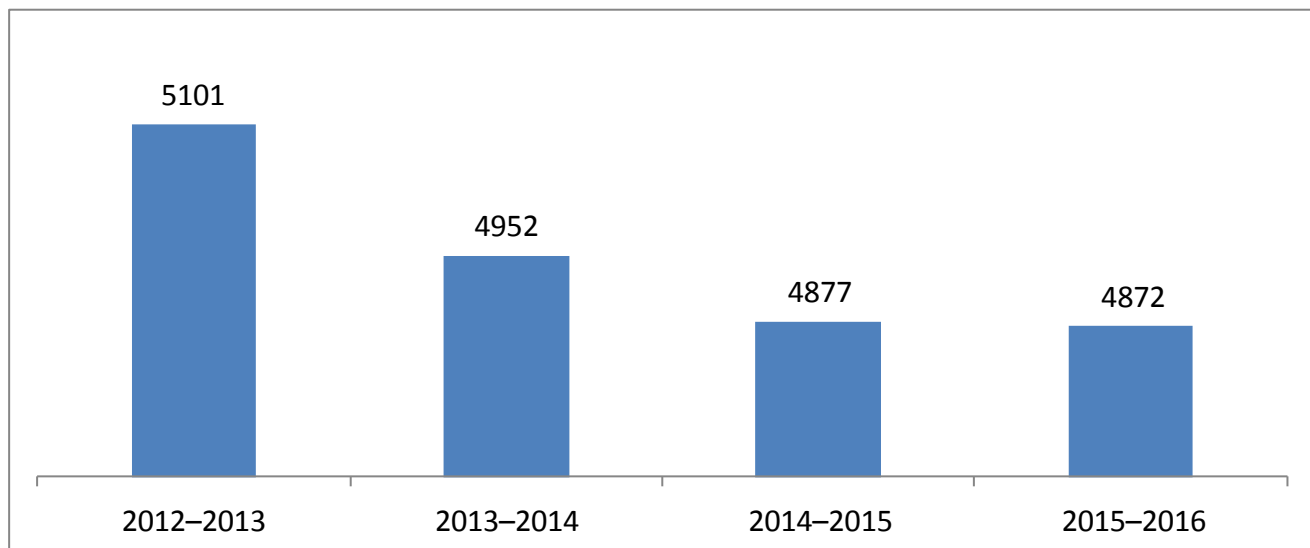
## **II SKYRIUS**

### **BENDROJO UGDYMO MOKYKLŲ TINKLO PERTVARKOS PAGRINDIMAS**

Vadovaujantis Lietuvos Respublikos vietos savivaldos įstatymo 6 straipsniu ir Lietuvos Respublikos Vyriausybės 2016 m. balandžio 13 d. nutarimu Nr. 376 „Dėl Lietuvos Respublikos Vyriausybės 2011 m. birželio 29 d. nutarimo Nr. 768 „Dėl mokyklų, vykdančių formaliojo švietimo programas, tinklo kūrimo taisyklių patvirtinimo“ pakeitimo“ rengiamas Rajono bendrojo ugdymo mokyklų tinklo pertvarkos 2016–2020 metų bendrasis planas, kurio priedas: Mokyklų steigimo, reorganizavimo, likvidavimo, pertvarkymo ir struktūrinių pertvarkymų planas.

Demografinė situacija rajone kinta. Remiantis Lietuvos Respublikos statistikos departamento duomenimis, Klaipėdos rajono savivaldybėje 2012–2016 metais (2016-01-29 duomenys) gyventojų skaičius išaugo 2012, t. y. 9,6 %, galimai tai lėmė mokinių skaičiaus bendrojo ugdymo mokyklose neženklų mažėjimą – 229 arba 4,5 % (2008–2011 metais mokinių skaičius mažėjo 702 arba 11,8 %). Taip pat mokinių skaičiaus neženklų mažėjimą įtakoja rajono vidinė ir tarptautinė neto migracija (skirtumas tarp atvykusiųjų ir išvykusiųjų), kuri 2012 m. buvo +277, o 2014 metais – +734 (2014 m. duomenys). Tačiau reiktų pažymėti, kad 2015 metais neto tarptautinė migracija visose šalies savivaldybėse buvo neigiama, Klaipėdos rajone – minus 298.

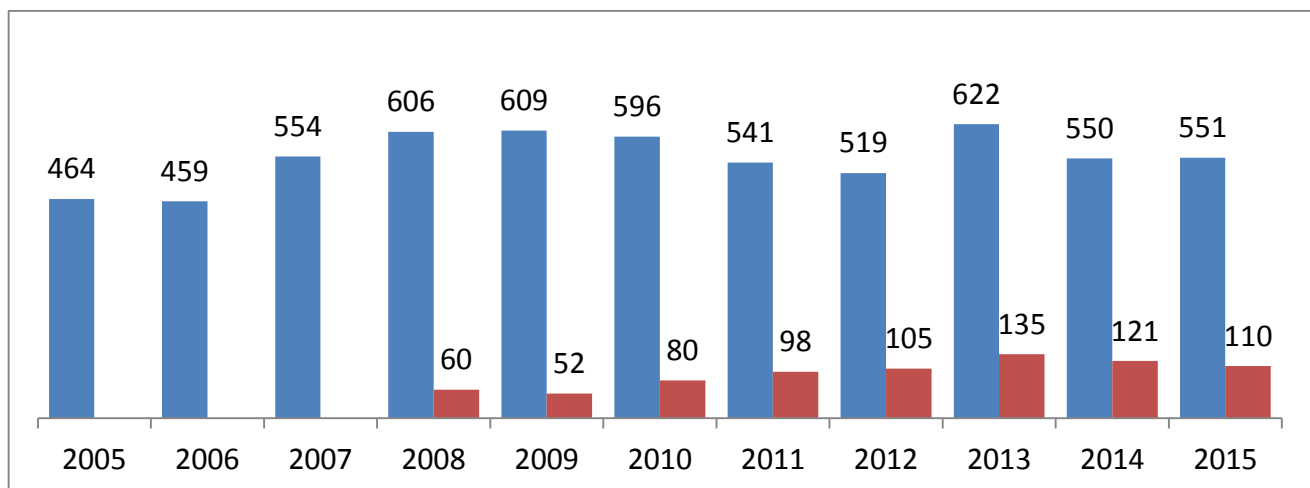
*1 diagrama. Bendrojo ugdymo mokyklų mokinių skaičius*



*Duomenų šaltinis: Švietimo skyrius*

Diagramoje stebima, kad 2015–2016 m. m. mokinių skaičius sumažėjo tik 4 lyginant su 2014–2015 m. m. Tokį neženklų mažėjimą sąlygojo 106 mokiniais padidėjęs pradinė klasių ugdytinių skaičius.

*2 diagrama. Vaikų gimstamumas.*



*Duomenų šaltinis: Civilinės metrikacijos skyrius*

Diagramoje matoma, kad 2015 m. gruodžio 31 d. duomenimis vaikų gimstamumas mažėjo 71 vaiku lyginant su 2013 m., tačiau lieka stabilus lyginant su 2014 m. Per trejus metus užsienyje gimė per 20 proc. vaikų. Rajono bendrojo ugdymo mokyklų pirmąsias klases analizuojant ketverių metų duomenis, pradeda lankyti per 2,8–18,6 % mažiau vaikų tais kalendoriniais metais gimusių ir užsiregistravusių rajono Civilinės metrikacijos skyriuje (pvz.: 2008 m. gimė 606 vaikai, pirmąją klasę 2015 m. rugsėjo 1 d. pradėjo lankyti 82,8 %, 2007 m. gimė 554, į pirmąją klasę 2014 m. rugsėjo 1 d. atėjo 81,4 % vaikų, 2013 m. rugsėjo 1 d. – 97,2 % ir 2012 m. rugsėjo 1 d. – 92,9 %). Galima daryti prielaidą, kad dalis rajono būsimų pirmokų pradėjo mokytis Klaipėdos miesto bendrojo ugdymo mokyklose, išvyko ir/ar negrįžo iš užsienio, keitė gyvenamąją vietą šalies viduje ir kt.

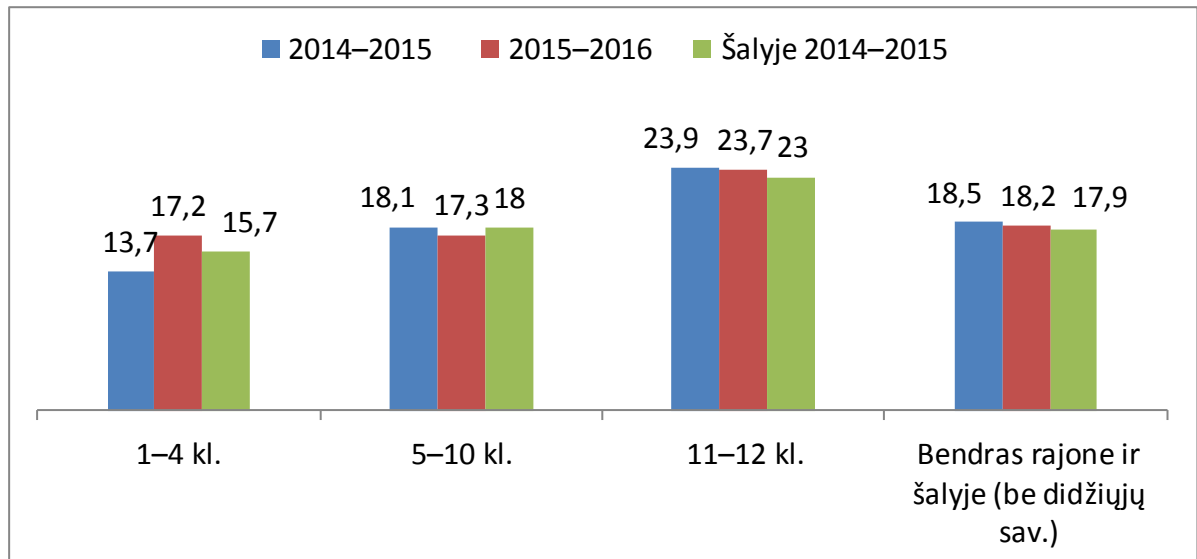
3 lentelė. Rajono bendrojo ugdymo mokyklų dydis

	Mokyklos- darželiai	Pagrindinės mokyklos	Vidurinės mokyklos	Gimnazijos	Progimnazija
<b>2012–2013 m. m.</b>					
Mokyklų skaičius	2 (Kvietinių mokykla-darželis Slengių mokykla-daugiafunkcis centras)	13	1	3	1
Vidutinis mokyklos dydis (mokinių skaičius)	16,5	160	192	561,2	1067
<b>2013–2014 m. m.</b>					
<b>Mokyklų skaičius</b>	2	13 (įskaitant Pašlūžio mokykla-daugiafunkcij centrą)	1	3	1
Vidutinis mokyklos dydis (mokinių skaičius)	25,5	161,3	163	543	968
<b>2014–2015 m. m.</b>					
Mokyklų skaičius	2	13 (įskaitant Pašlūžio mokykla-daugiafunkcij centrą)	1	3	1
Vidutinis mokyklos dydis (mokinių skaičius)	33 (šalyje – 82)	153,5 (šalyje – 190,1)	140 (šalyje – 335,9)	558,3 (šalyje – 465,8)	956 (šalyje – 576,3)
<b>2015–2016 m. m.</b>					
Mokyklų skaičius	2	14	0	3	1
Vidutinis mokyklos dydis (mokinių skaičius)	32	151,3	0	558,3	970

Duomenų šaltinis: Švietimo skyrius, ŠVIS

Lentelėje matoma, kad rajono pagrindinių mokyklų vidutinis dydis per ketverius metus neženkiai kinta. 2014–2015 m. m. jis buvo 153,5 mokinio, šalyje vidutiniškai 36,4 mokiniais daugiau. Rajono gimnazijose vidutinis mokinių skaičius yra didesnis už šalies 92,5 mokiniais. 2015–2016 m. m. rajono bendrojo ugdymo mokyklų bendras vidutinis dydis yra 243,6 mokinio, šalyje – 295,4 arba 17,5 % didesnis (duomenų šaltinis: ŠVIS). Drevernos, Judrėnų Stepono Dariaus, Pašlūžio ir Šiūparių mokyklose mokinių skaičius 1–10 klasėse – nuo 39 iki 64. Visose minėtose ugdymo įstaigose pagrindinio ugdymo koncentre yra jungtinės klasės.

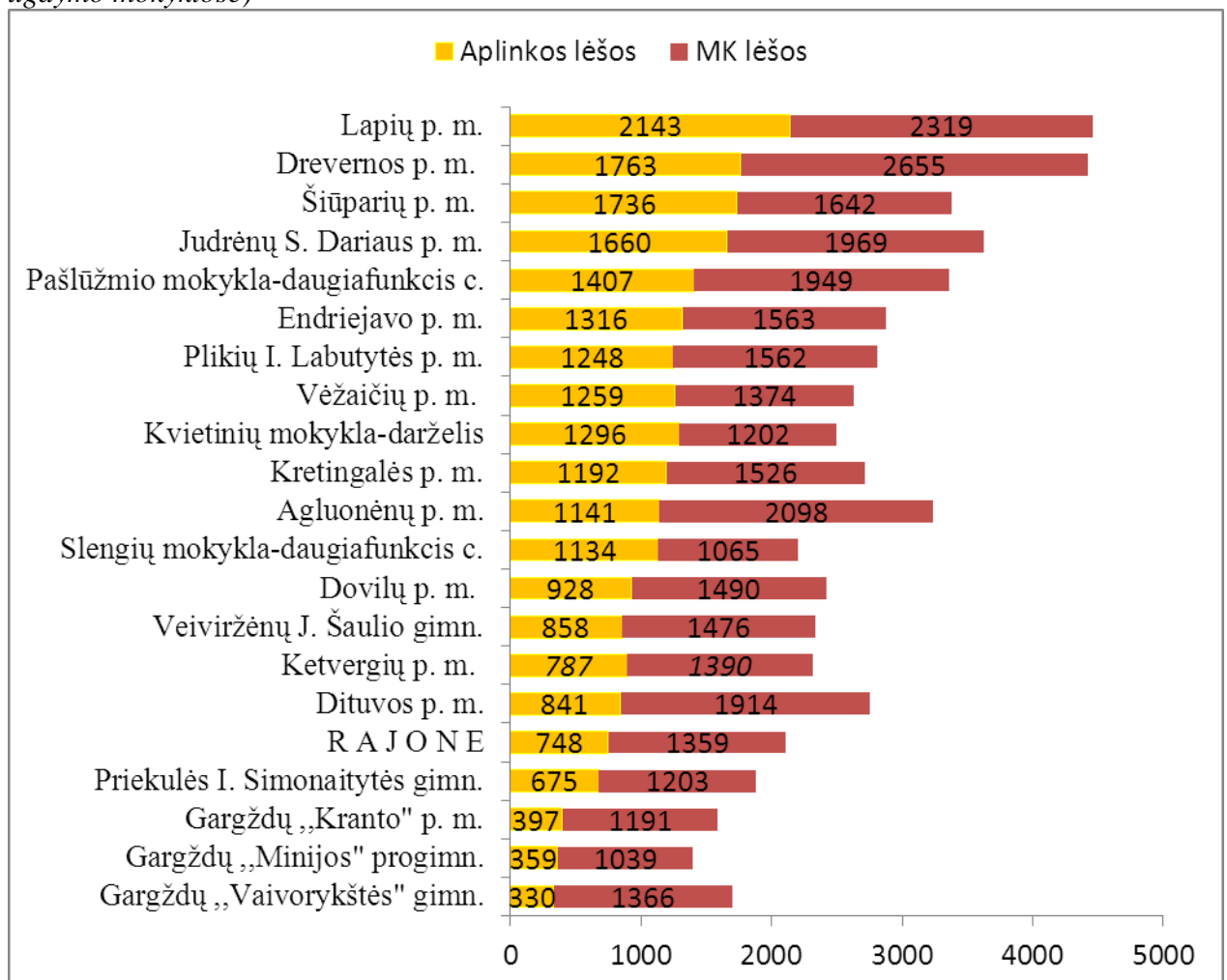
3 diagrama. Vidutinis mokinių skaičius komplekte (be specialiųjų klasių mokinių)



Duomenų šaltinis: Švietimo skyrius, ŠVIS

Per ketverius metus rajono bendrojo ugdymo mokyklose komplektų skaičius nuo 301 sumažėjo iki 266 arba 35 komplektais (be specialiųjų klasių mokinių komplektų). Diagramoje matoma, kad 1–4 klasėse yra 1,5 mokinio daugiau negu šalyje buvo 2014–2015 m. m., 5–10 klasėse komplekte turime 0,7 mokinio mažiau, o bendras rajono mokinių skaičius komplekte yra 0,3 mokinio didesnis negu buvo šalyje be 6 didžiųjų savivaldybių.

4 diagrama. Planuotos mokinio krepšelio ir aplinkos lėšos tenkančios vienam ugdytiniui 2016 m. (įskaitant vaikų ugdymą pagal ikimokyklinio ir priešmokyklinio ugdymo programas bendrojo ugdymo mokyklose)



Duomenų šaltinis: ŠVIS, Ekonomikos ir biudžeto skyrius, Švietimo skyrius



Diagramoje stebima, kad vieno mokinio išlaikymui Savivaldybė vidutiniškai skiria 748 Eur aplinkos lėšų, o mokinio ugdymui – 1359 Eur mokinio krepšelio lėšų.

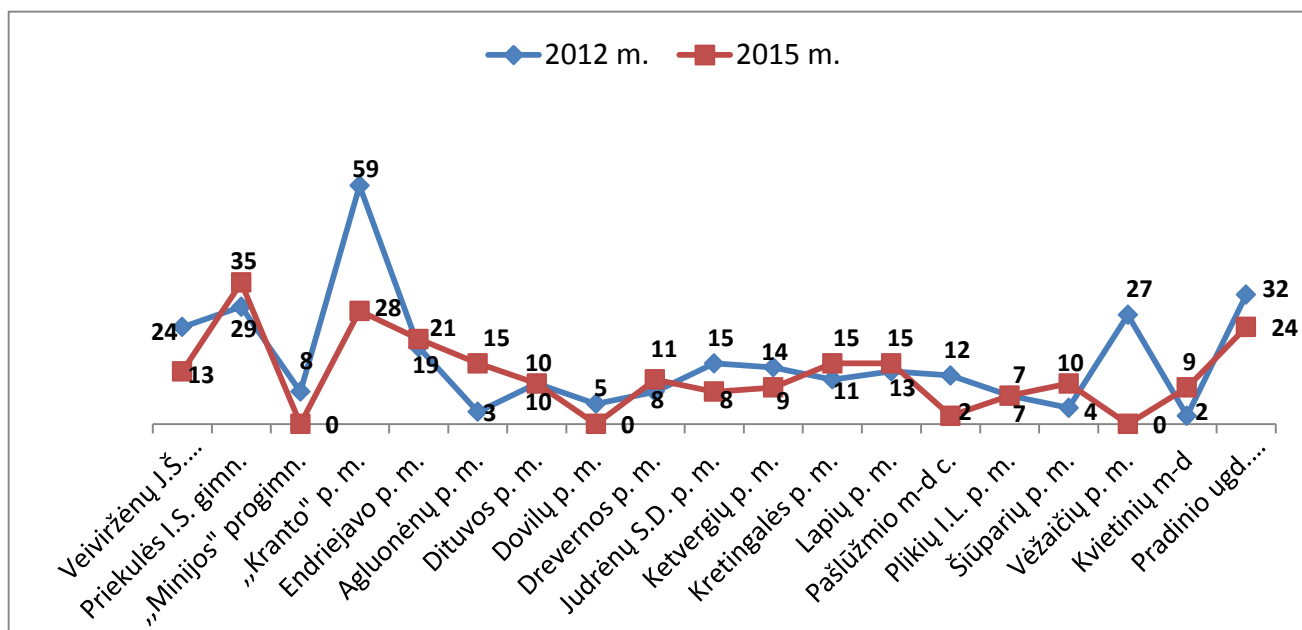
Lėšos aplinkos finansavimui priklauso nuo mokyklos bendro ploto, aptarnaujančio personalo etatų skaičiaus, komunalinių paslaugų, mokyklos infrastruktūros. Daugiausia mokinių išlaikymas kainuoja Lapių (2143 Eur, yra bendrabutis, globos grupės) ir Drevernos (1763 Eur) pagrindinėse mokyklose, mažiausia Gargždų miesto bendrojo ugdymo įstaigose.

Pagal statistinės ataskaitos 2-mokykla duomenis (2015 m. spalio mėn.) vidutinis plotas tenkantis vienam rajono bendrojo ugdymo mokyklos mokiniui yra 13,1 m<sup>2</sup> nuo bendro ploto, klasių plotas – 6,2 m<sup>2</sup> nuo klasių ploto. Labiausiai paplitęs šalyje (285 mokyklose) vidutinis plotas, tenkantis vienam mokiniui – nuo 10 iki 15 m<sup>2</sup> bendro ploto. Rajone 6 mokyklų plotas, tenkantis vienam mokiniui yra nuo 20,8 iki 25,4 m<sup>2</sup>. Daugiausia bendro ploto tenka Šiūparių ir Drevernos pagrindinių mokyklų mokiniams (atitinkamai 25,4 ir 25,3 m<sup>2</sup>). Tikslinga įvertinti ir vienam mokiniui tenkanti klasių plotą. Klasių plotas tenkantis vienam mokiniui 12-oje mokyklų yra nuo 2,6 m<sup>2</sup> iki 6,2 m<sup>2</sup>. Kitų 8 mokyklų plotas yra nuo 7,8 m<sup>2</sup> iki 11,3 m<sup>2</sup>. Daugiausia klasių ploto vienam mokiniui tenka Drevernos (11,3 m<sup>2</sup>) ir Šiūparių (8,5 m<sup>2</sup>) pagrindinių mokyklų mokiniams, mažiausia – Gargždų „Minijos“ progimnazijos ir Slengių mokyklos-daugiafunkcio centro mokiniams (po 2,6 m<sup>2</sup>). Kuo didesnis mokyklos plotas (tiek bendras, tiek klasių), tuo daugiau Savivaldybei tenka skirti lėšų jos išlaikymui. Neefektyvus infrastruktūros panaudojimas smarkiai pakelia vienam mokiniui tenkančią lėšų sumą.

2015–2016 m. m. mokinio planuotas krepšelio dydis tenkantis vienam mokiniui yra nuo 1039 Eur iki 2655 Eur. Šešioms mokykloms skiriamas mokinio krepšelis yra mažesnis už rajono vidurkį, t. y. 1359 Eur. Didžiumai mokyklų mokinio krepšelio lėšų nepakanka, todėl kalendorinių metų pabaigoje, vadovaujantis Klaipėdos rajono savivaldybės tarybos sprendimu patvirtintu Mokinio krepšelio lėšų paskirstymo tvarkos aprašu, nepanaudotos mokinio krepšelio lėšos yra perskirstomos mokykloms pagal poreikį.

Analizuojant bendrojo ugdymo mokyklų klasių sudarymą finansiniu aspektu pagal Mokinio krepšelio lėšų apskaičiavimo ir paskirstymo metodikoje nustatytus kriterijus (miesto arba kaimo mokyklos bendras mokinių skaičius, klasės mokinių skaičiaus vidurkis, sutartinių mokinių apskaičiavimo koeficientai), visose mokyklose 2015–2016 m. m., išskyrus Gargždų „Vaivorykštės“ gimnaziją, Gargždų „Minijos“ progimnaziją, Dovylių ir Vėžaičių pagrindines mokyklas, Slengių mokyklą-daugiafunkcij centrą, vidutinis mokinių skaičius kai kuriose klasėse neatitinka Mokinio krepšelio lėšų apskaičiavimo ir paskirstymo metodikos reikalavimų. Tai viena iš pagrindinių ugdymo lėšų trūkumo priežasčių.

5 diagrama. Tuščios mokymosi vietos bendrojo ugdymo mokyklose 2012 ir 2015 metais



Duomenų šaltinis: Švietimo skyrius

Diagramoje matoma, kad rajono bendrojo ugdymo mokyklose pagal Mokinio krepšelio lėšų apskaičiavimo ir paskirstymo metodiką yra finansuojamos 208 (2012 m. – 302)

tuščios mokymosi vietos, daugiausia iš jų Priekulės Ievos Simonaitytės gimnazijoje – 35 (5–8 kl.), Gargždų „Krantas“ pagrindinėje – 28, Veiviržėnų Jurgio Šaulio gimnazijoje – 13, Kretingalės ir Lapių pagrindinėse mokyklose po 15, pradinio ugdymo skyriuose – 24. 2012–2015 m. bendrojo ugdymo mokyklų tinklo pertvarka, pradinių ugdymo skyrių uždarymas turėjo įtakos mažesniai finansuojamų tuščių vietų skaičiui. Be to, keitėsi mokyklos (klasės, grupės, mokymosi formos) apibūdinimas Mokinio krepšelio lėšų apskaičiavimo ir paskirstymo metodikoje (vidutinis mokinių skaičius klasėje pagal miesto ar kaimo mokyklos dydį). Taip pat galima konstatuoti, kad aštuonioms kaimo pagrindinėms mokykloms per ketverius metus sekėsi išlaikyti mažai kintantį mokinių skaičių.

2015–2016 m. m. rajono bendrojo ugdymo mokyklose veiklą organizuoja 48 vadovai, iš jų 87,5 % yra įgiję pirmąją, antrąją ir trečiąją kvalifikacines kategorijas. Mokyklose dirba 449 mokytojai ir pagalbos mokiniui teikimo specialistai, iš jų 98,1 % yra atestuoti. Aktuali problema išlieka pedagoginių darbuotojų amžius. 37,7 % darbuotojų patenka į 50–59 metų amžiaus grupę, virš 60 m. ir daugiau yra 14,2 % mokytojų, tik 5,4 % mokytojų yra iki 29 m. (*Duomenų šaltinis: ŠVIS*). Vidutinis bendrojo ugdymo mokyklų mokytojų amžius – 48,2 metai, pedagoginio darbo stažas – 23,3 metai. 2015–2016 m. m. dėl pensinio amžiaus darbo santykius nutraukė 24 pedagogai. Jiems buvo išmokėtos 4–6 mėnesių išėtinės išmokos iš valstybės ir Savivaldybės biudžetų. 2016 m. kovo mėn. bendrojo ugdymo mokyklos teikė informaciją Švietimo skyriui apie mokytojų poreikį 2020–2021 metams. Iš viso reiktų 39 mokytojų: matematikų (8), anglų kalbos (5), lietuvių kalbos (3), chemijos (3), fizikos (3), pradinių klasių (3) ir kt. dalykų mokytojų. Klaipėdos rajono savivaldybės administracija pasirašė ketinimų protokolus su Klaipėdos universitetu ir Lietuvos edukologijos universitetu dėl trūkstamų specialybių pedagogų rengimo.

Mokytojų kvalifikacijos tobulinimas yra viena iš prioritetinių Klaipėdos rajono švietimo politikos įgyvendinimo sričių. Mokinio krepšelyje lėšos skiriamos 5 dienų mokytojų kvalifikacijos kėlimui. Vidutiniškai mokytojams 2014–2015 m. m. teko 6,6 dienos, pagalbos mokiniui specialistams – 5,1 kvalifikacijos tobulinimo dienos per mokslo metus. Klaipėdos rajono švietimo centras tiria mokytojų kvalifikacijos tobulinimo dalykinius ir bendruosius poreikius, ieško laikmetį atitinkančių programų, kviečia kvalifikuotus lektorius ir organizuoja seminarus, edukacines išvykas, konferencijas, kursus, organizuoja gerosios patirties sklaidą.

Savivaldybės administracijos direktoriaus 2015 m. lapkričio 30 d. įsakymu Nr. AV-2461 sudaryta darbo grupė (toliau – darbo grupė) bendrojo ugdymo mokyklų tinklo pertvarkos bendrajam planui parengti išnagrino rajono bendrojo ugdymo mokyklų situaciją ir teigia, kad dėl objektyvių priežasčių (mokinių skaičiaus, 5–8 klasių jungtinių komplektų, ženklus mokinio krepšelio lėšų trūkumo, socialinės ir specialiosios pedagoginės bei psichologinės pagalbos mokiniui paslaugų neteikimo) tikslinga būtų vykdyti Drevernos pagrindinės mokyklos reorganizaciją. 2015–2016 m. m. 5–10 klasėse mokosi 28 mokiniai, nėra 6 ir 9 klasės, 2016–2017 m. m. būtų 20 mokinių, 2017–2018 m. m. 5–8 klasėse būtų tik 13 mokinių (nekomplektuojamos 9–10 klasės). Mokyklos 11 1–4 klasių mokinių mokosi Drevernos vaikų darželio patalpose. Šiose patalpose yra organizuojamas visų mokinių maitinimas. Komisijos siūlymas: iki 2017 m. rugpjūčio 1 d. Drevernos vaikų darželį pertvarkyti į pradinio ugdymo tipo mokyklą-darželį ir Drevernos pagrindinę mokyklą reorganizuoti išdalijimo būdu perkeltiant 1–4 klases į Drevernos mokyklą-darželį, 5–10 klases – į Priekulės Ievos Simonaitytės gimnaziją.

Šiūparių pagrindinėje mokykloje 2015–2016 m. m. yra 53 1–10 klasių mokiniai, 2016–2017 m. m. būtų 55 mokiniai (nebus komplektuojama 9 klasė), 2017–2018 m. m. 1–9 klasėse galėtų būti 48 ugdytiniai. Šioje švietimo įstaigoje dar yra ugdomi 36 ikimokyklinio ir priešmokyklinio amžiaus vaikai, iš viso mokykloje 2015–2016 m. m. yra 89 ugdytiniai. Darbo grupė mano, kad šios švietimo įstaigos pavadinimą reiktų keisti į Šiūparių mokyklą-daugiafunkcijų centrą, kuriame būtų įgyvendinamos ikimokyklinio, priešmokyklinio, pradinio ir pagrindinio ugdymo programos ir organizuojama kita vietos bendruomenės veikla.

Klaipėdos rajono savivaldybėje mokinių vežiojimas yra sprendžiamas lanksčiai. 2015–2016 m. m. į rajono bendrojo ugdymo mokyklas ir iš jų į namus yra pavežami visi 2154 mokiniai. Savivaldybės administracija pagal mokinių pavėžėjimo poreikius sudaro maršrutus bei sutartis su vežėjais. Bendrojo ugdymo mokyklos turi 22 mokyklinius autobusus, kuriais paveža 793 ugdytiniai. Taip pat mokiniai yra vežami tėvų nuosavu transportu, jiems dalis sąnaudų kompensuojama Savivaldybės teisės aktų nustatyta tvarka. (*Duomenų šaltinis: bendrojo ugdymo*

*mokyklos ir ŠVIS*). Reorganizavus Dreverno pagrindinę mokyklą, reiktų spręsti 5–10 klasių mokinių pavėžėjimo klausimus. 2016 m. iš Švietimo ir mokslo ministerijos lėšų bus gauti du mokykliniai autobusai Dituvos pagrindinei mokyklai ir Pašlūžio mokyklai-daugiafunkciam centrui.

Vertinant mokyklų tinklą pagal mokyklų skaičių seniūnijose, po 3 bendrojo ugdymo mokyklas yra didžiausią gyventojų skaičių turinčiose Gargždų (15784 gyventojai 2016-04-01 duomenimis) ir Priekulės (9168 gyventojai 2016-03-01 duomenimis) seniūnijose bei Dvilų seniūnijoje (5079 gyventojai 2016-03-01 duomenimis), po dvi bendrojo ugdymo mokyklas – Kretingalės, Veiviržėnų ir Vėžaičių, Dauparų-Kvietinių seniūnijose, kitose 4 – po vieną. Problematiška yra Sendvario seniūnija, kurioje gyvena per 6500 gyventojų, deklaravusių gyvenamąją vietą (2016-03-01 duomenys). Joje yra tik du pradinio ugdymo skyriai. Slengių mokyklos-daugiafunkcio centro įsteigimas tik iš dalies tenkina šioje teritorijoje gyvenančių mokyklinio amžiaus vaikų ugdymo poreikius (seniūnijoje yra 528 7–16 m. amžiaus vaikai). Taip pat šioje seniūnijoje yra 489 vaikai iki 7 metų amžiaus – nepakankamai tenkinami ikimokyklinio ir priešmokyklinio amžiaus vaikų ugdymo poreikiais. Klaipėdos rajono savivaldybės taryba ir Administracija sprendžia su ugdymu susijusias problemas šioje seniūnijoje (Savivaldybės tarybos 2016-04-28 posėdyje skirta 600 000 Eur ikimokyklinio ugdymo paslaugų plėtrai 2016–2017 metais).

Dalis rajono mokyklinio amžiaus vaikų ir jaunuolių, kurie gyvena netoli Klaipėdos miesto (Dvilų, Kretingalės, Sendvario seniūnijose) ir rajono bendrojo ugdymo mokyklos negali užtikrinti jų ugdymo pagal visas bendrojo ugdymo programas arba švietimo įstaigų toje teritorijoje tiesiog nėra, pageidauja pradėti mokytis arba tęsti mokymąsi Klaipėdos miesto bendrojo ugdymo mokyklose. Atsižvelgiant į mokinių ugdymo poreikius, tėvų pageidavimus, Klaipėdos rajono savivaldybės taryba 2016 m. sausio 28 d. sprendimu Nr. T11-2 pritarė Klaipėdos rajono savivaldybės teritorijoje gyvenančių mokinių, besimokančių Klaipėdos miesto savivaldybės bendrojo ugdymo mokyklose, mokyklos ūkio išlaidų kompensavimo sutarčiai su Klaipėdos miesto savivaldybe. Tokiu būdu rajono mokiniai galės rinktis Klaipėdos miesto bendrojo ugdymo įstaigas.

### **III SKYRIUS**

#### **STRATEGINIS TIKSLAS, UŽDAVINIAI IR PRIORITETAI**

##### **STRATEGINIS TIKSLAS**

Kurti prieinamą, geros kokybės privalomąjį švietimą teikiančių bendrojo ugdymo mokyklų tinklą, laiduojantį darnų ir efektyvų ugdymo proceso vyksmą.

##### **UŽDAVINIAI**

1. Užtikrinti prieinamą ir kokybišką įvairių gebėjimų ir poreikių mokinių, kuriuos moko nuolat tobulėjantys ir efektyviai dirbantys profesionalūs mokytojai, ugdymą.
2. Racionaliai naudoti švietimui skirtas lėšas paveikiam ugdymo procesui organizuoti.
3. Gerinti mokinių ugdymo (si) sąlygas ir pagalbos teikimą.

##### **PRIORITETAI**

1. Sudarytos sąlygos mokiniams ugdytis moderniomis mokymo priemonėmis aprūpintoje saugioje aplinkoje.
2. Veiksmingas švietimui skirtų lėšų naudojimas.
3. Mokytojų dalykinių ir bendrųjų kompetencijų tobulinimas.

#### IV SKYRIUS SPRENDIMAI

Racionaliai ir efektyviai naudojant mokinio krepšelio ir Savivaldybės biudžeto lėšas, organizuojant ugdymo procesą vadovaujantis teisės aktais siekiama įgyvendinti šias nuostatas:

1. Mišraus amžiaus vaikų ugdymas kaimo bendrojo ugdymo mokyklų priešmokyklinėse grupėse organizuojamas kai yra ne mažiau kaip 7 vaikai.

2. Pradinio ugdymo skyriai gali būti likviduojami, jei mokinių skaičius 1–4 klasėse yra mažesnis kaip 8.

3. Klasės mokinių skaičiaus vidurkis gali būti mažesnis už nustatytąjį Mokinio krepšelio lėšų apskaičiavimo ir paskirstymo metodikoje (toliau – Metodika), jeigu Savivaldybė bendrojo ugdymo mokyklai lėšų skiria tiek, kiek jų trūksta iki sumos, nustatytos vidutiniam mokinių skaičiui atitinkamos programos klasėje pagal Metodiką.

#### V SKYRIUS PAGRINDINIAI REZULTATŲ RODIKLIAI

TIKSLAS	PAGRINDINIAI REZULTATŲ RODIKLIAI	
	2020 metai	Būklė 2015 metais
Kurti prieinamą, geros kokybės privalomąjį švietimą teikiančių bendrojo ugdymo mokyklų tinklą, laiduojantį darnų ir efektyvų ugdymo proceso vyksmą	Ne mažiau kaip 98,5 % baigia pagrindinio ugdymo programą	Baigė pagrindinio ugdymo programą – 98,9 %
	Ne mažiau kaip 97 % mokinių, baigusiujų pagrindinio ugdymo programą, tęsia mokymąsi toliau	Mokymąsi tęsia 97,2 %
	Ne mažiau kaip 98,5 % įgyja vidurinį išsilavinimą	Įgijo vidurinį išsilavinimą 98,8 %
	Ne mažiau kaip 80 % tais pačiais metais įgijusių vidurinį išsilavinimą tęsia mokslą	Tęsia mokymąsi 83 %
	Kursą kartoja ne daugiau kaip 0,4 % mokinių	Kartoja kursą 0,5 % mokinių
	Pirmosiose klasėse mokosi 100 % lankiusių priešmokyklinio ugdymo grupes mokinių (privalomas priešmokyklinis ugdymas)	Lankiusių priešmokyklines grupes pirmose klasėse mokosi 99,1 %
	Įsteigtas 1 mokykla-daugiafunkcis centras. Tenkinant mokinių ugdymosi poreikius, įvykdyta Slengių mokyklos-daugiafunkcio centro patalpų plėtra	Veikia 2 mokyklos-daugiafunkciai centrai
	Iškritusių iš švietimo sistemos asmenų iki 16 metų amžiaus nėra	Nėra pagal pateiktus bendrojo ugdymo mokyklų duomenis
	Tikslingai vykdomas vadovų, mokytojų kvalifikacijos tobulinimas vadovaujantis veiklos kokybės vertinimo duomenimis (išorinio vertinimo ir pačios mokyklos įsivertinimo) bei kitais rajono ir šalies švietimo politikos įgyvendinimo šaltiniais (ne mažiau kaip 5 d. per mokslo metus)	Vidutiniškai mokytojui teko 6,6 d.

	100 % bendrojo ugdymo mokyklų 2, 4, 6 ir 8 klasėse vykdomi mokinių žinių ir praktinių gebėjimų tikrinimai naudojant diagnostinius įrankius bei standartizuotus testus mokinio mokymosi lygiui ir pažangai nustatyti	Visose bendrojo ugdymo mokyklose 4 ir 8 klasių mokiniai dalyvavo mokymosi pasiekimų įvertinime naudojant standartizuotus testus
<b>UŽDAVINIAI</b>	<b>PAGRINDINIAI REZULTATŲ RODIKLIAI</b>	
Užtikrinti prieinamą ir kokybišką įvairių gebėjimų ir poreikių mokinių, kuriuos moko nuolat tobulėjantys ir efektyviai dirbantys profesionalūs mokytojai, ugdymą.	2020 metai	Esama būklė 2015 metais
	Ne daugiau kaip dviejų klasių mokiniai mokosi jungtiniame pradinė klasių komplekte	Veiviržėnų Jurgio Šaulio gimnazijos Pėžaičių skyriuje, Kretingalės pagrindinės mokyklos Girkalių skyriuje ugdomi trijų klasių mokiniai viename komplekte
	Nėra jungtinių klasių pagrindinio ugdymo centre bendrojo ugdymo mokyklose	Jungtinės klasės pagrindinio ugdymo centre yra Drevernos, Judrėnų Stepono Dariaus, Šiūparių pagrindinėse mokyklose ir Pašlūžio mokykloje-daugiafunkciame centre
	Veikia įvairios trukmės priešmokyklinio ugdymo grupės bendrojo ugdymo mokyklose	Grupių darbo laiko trukmė – nuo 4 iki 10,5 val. atsižvelgiant į tėvų pageidavimus.
	Veikia specialiojo ugdymo klasės sutrikusio intelekto mokinių ugdymui, pagal poreikį įsteigti socialinių ir emocinių sutrikimų turinčių mokinių klasių komplektai	Priekulės specialiojoje mokykloje – 4 komplektai; Gargždų „Kranto“ pagrindinėje mokykloje – 2 komplektai
	99 % mokinių yra pažangūs	98,9 % mokinių yra pažangūs
	8,0 nepateisintos pamokos per mokslo metus tenka vienam mokiniui	9,7 nepateisinamos pamokos tenka vienam mokiniui
	65 % mokinių lanko neformaliojo švietimo užsiėmimus bendrojo ugdymo mokyklose, 35 % neformaliojo švietimo mokyklose ir kitose institucijose	55,2 % – bendrojo ugdymo mokyklose, 34,2 % – neformaliojo švietimo mokyklose, 21,3 % – kitose neformaliojo švietimo programose, finansuojamose iš Neformaliojo vaikų švietimo krepšelio
	99 % bendrojo ugdymo mokyklose dirbančių mokytojų atitinka Lietuvos Respublikos švietimo įstatymo 48 straipsnio nuostatas	97,1 % bendrojo ugdymo mokyklų mokytojų turi reikiamą kvalifikaciją
	7,5 % bendrojo ugdymo mokyklų mokytojų yra iki 29 metų amžiaus	5,4 % bendrojo ugdymo mokyklų mokytojų yra iki 29 metų amžiaus
Racionaliai naudoti švietimui skirtas lėšas paveikiam ugdymo procesui	Mažėja tuščių mokymosi vietų skaičius, vadovaujantis Mokinio krepšelio lėšų apskaičiavimo ir paskirstymo metodikoje nustatytais kriterijais	208 tuščios mokymosi vietos, vadovaujantis Mokinio krepšelio lėšų apskaičiavimo ir paskirstymo metodikoje nustatytais kriterijais
	Didėja vidutinis mokinių skaičius komplekte	Vidutinis mokinių skaičius komplekte – 18,2

organizuoti	Ne mažiau 80 % mokinio krepšelio lėšų skiriama vadovėliams ir kitoms mokymo priemonėms (pagal Mokinio krepšelio lėšų apskaičiavimo ir paskirstymo metodiką)	Panaudota 116 %, t.y. daugiau negu planuota
	Ne mažiau 40 % mokinio krepšelio lėšų skiriama mokinių pažintinei veiklai ir profesiniam orientavimui (pagal Mokinio krepšelio lėšų apskaičiavimo ir paskirstymo metodiką)	Panaudota 86,6 % , t.y. daugiau negu planuota
	Ne mažiau 40 % mokinio krepšelio lėšų skiriama mokytojų ir kitų ugdymo procese dalyvaujančių asmenų kvalifikacijai tobulinti (pagal Mokinio krepšelio lėšų apskaičiavimo ir paskirstymo metodiką)	Panaudota 73,9 % , t.y. daugiau negu planuota
	Ne mažiau 40 % mokinio krepšelio lėšų skiriama IKT diegti ir naudoti (pagal Mokinio krepšelio lėšų apskaičiavimo ir paskirstymo metodiką)	Panaudota 82,8 % , t.y. daugiau negu planuota
Gerinti mokinių ugdymo (si) sąlygas ir pagalbos teikimą	Teikiama pagalba (specialioji pedagoginė, specialioji, psichologinė, socialinė pedagoginė) bendrojo ugdymo mokyklų įvairių gebėjimų mokiniams (pagalbos mokiniui specialistų skaičiaus (etatų) didėjimas)	Bendrojo ugdymo mokyklose: 19,5 etato specialiojo pedagogo/logopedo; 9,93 etato psichologo; 12 etatų socialinių pedagogų; 29 etatai mokytojų padėjėjų
	93 % bendrojo ugdymo mokyklų mokinių ugdomi pagal socialinio ir emocinio ugdymo programas	90,6 % mokinių ugdomi pagal socialinio ir emocinio ugdymo programas
	60 % bendrojo ugdymo mokyklų pagal pastatų būklę priskirtos I grupei (visi pastatai geros būklės) 40 % bendrojo ugdymo mokyklų pagal pastatų būklę priskirtos II grupei (bent vienam pastatui reikalingas kapitalinis remontas)	45 % mokyklų pastatų priklauso I grupei (visi pastatai geros būklės) 55 % mokyklų pastatų priklauso II grupei (bent vienam pastatui reikalingas kapitalinis remontas)
	100 % bendrojo ugdymo mokyklų mokytojų darbo vietos kompiuterizuotos	64,5 % mokytojų darbo vietos kompiuterizuotos
	Kasmet įsigyjama 120 naujų kompiuterių ugdymo procesui organizuoti	Įsigyta 144 kompiuteriai (statistinė ataskaita „2- mokykla“)
	100 % mokinių, gyvenantys kaimuose ir miesteliuose toliau nei 3 km mokyklos, yra pavežami į mokyklą ir atgal	Pavežama 100 % mokinių

	100 % bendrojo ugdymo mokyklų turi transporto priemones mokinių pavėžėjimui	Mokyklinių autobusų neturi Gargždų „Vaivorykštės“ gimnazija, Dituvos ir Drevernos pagrindinės mokyklos
--	---	--

*Duomenų šaltinis: ŠVIS, Švietimo skyrius, bendrojo ugdymo mokyklos*

## **VI SKYRIUS BAIGIAMOSIOS NUOSTATOS**

Savivaldybės taryba Bendrojo ugdymo mokyklų tinklo pertvarkos 2016–2020 metų bendrąjį planą gali koreguoti kiekvienais metais atsižvelgdama į mokinių skaičiaus pokyčius ir mokinio krepšelio bei Savivaldybės biudžeto lėšas.

---