



PATVIRTINTA
Klaipėdos rajono savivaldybės tarybos
2021 m. rugsėjo 30 d. sprendimu Nr. T11-278

**VIETINĖS REIKŠMĖS KELIŲ (GATVIŲ) NR. KL1430 ŠILELIŲ G. IR
KL1452 JURGAIČIŲ G. KLIPŠČIUOSE (ATKARPOS NUO 0,00 KM
IKI 1,493 KM) SUSISIEKIMO KOMUNIKACIJŲ INŽINERINĖS
INFRASTRUKTŪROS VYSTYMO SPECIALUSIS PLANAS SU ŽEMĖS
PAĖMIMO VISUOMENĖS POREIKIAMS SĄNAUDŲ IR NAUDOS
ANALIZE**

Planavimo organizatorius: Klaipėdos rajono savivaldybės administracijos direktorius	
Plano rengėjas: UAB „Plentprojektas“	

Pareigos	Kvalifikacijos atestato Nr.	V. Pavardė	Parašas
Direktorius		A. Sirtautas	
TPV	0027	A. Petruškevičius	
Inž.	—	T. Želabovskis	

TURINYS

A. TEKSTINĖ DALIS

IVADAS	3
1. ESAMA PADĖTIS	4
1.1 Gyventojų skaičius	7
1.2 Teritorijų planavimo dokumentų apžvalga	8
1.3. Susisiekimo infrastruktūra	12
1.4. Inžinerinė infrastruktūra	16
1.5. Žemėnauda	17
2. SPRENDINIAI	22
2.1 Perspektyviniai eismo srutai	23
2.2 Visuomenės poreikiams rezervuojama žemė	23
2.3 Teritorijos apsaugos statusas	24

B. GRAFINĖ DALIS

IVADAS

Teritorijų planavimo dokumento pavadinimas: Vietinės reikšmės kelių (gatvių) Nr. KL1430 Šilelių g. ir KL1452 Jurgaičių g. Klipščiuose (atkarpos nuo 0,00 km iki 1,493 km) susisiekimo komunikacijų inžinerinės infrastruktūros vystymo specialusis planas su žemės paėmimo visuomenės poreikiams sąnaudų ir naudos analize.

Rengimo pagrindas: Klaipėdos rajono savivaldybės tarybos 2019 m. gruodžio 19 d. sprendimas Nr. T11-410 „Dėl pradėjimo rengti vietinės reikšmės kelių (gatvių) Nr. KL1430 Šilelių g. ir KL1452 Jurgaičių g. Klipščiuose (atkarpos nuo 0,00 km iki 1,493 km) susisiekimo komunikacijų inžinerinės infrastruktūros vystymo specialųjį planą su žemės paėmimo visuomenės poreikiams sąnaudų ir naudos analize“.

Planavimo organizatorius ir iniciatorius: Klaipėdos rajono savivaldybės administracijos

direktorius, Klaipėdos g. 2. Gargždai, Klaipėdos rajonas.

Plano rengėjas: UAB „Plentprojektas“, Gedimino pr. 41/2-1, Vilnius, tel. (8 5) 261 7581, faksas

(8 5) 212 7941; el. paštas bendras@plentprojektas.lt. Informaciją apie projektą teikia: Andrius Petruškevičius, tel. 8 655 58746, el. paštas andrius.petruskevicius@plentprojektas.lt.

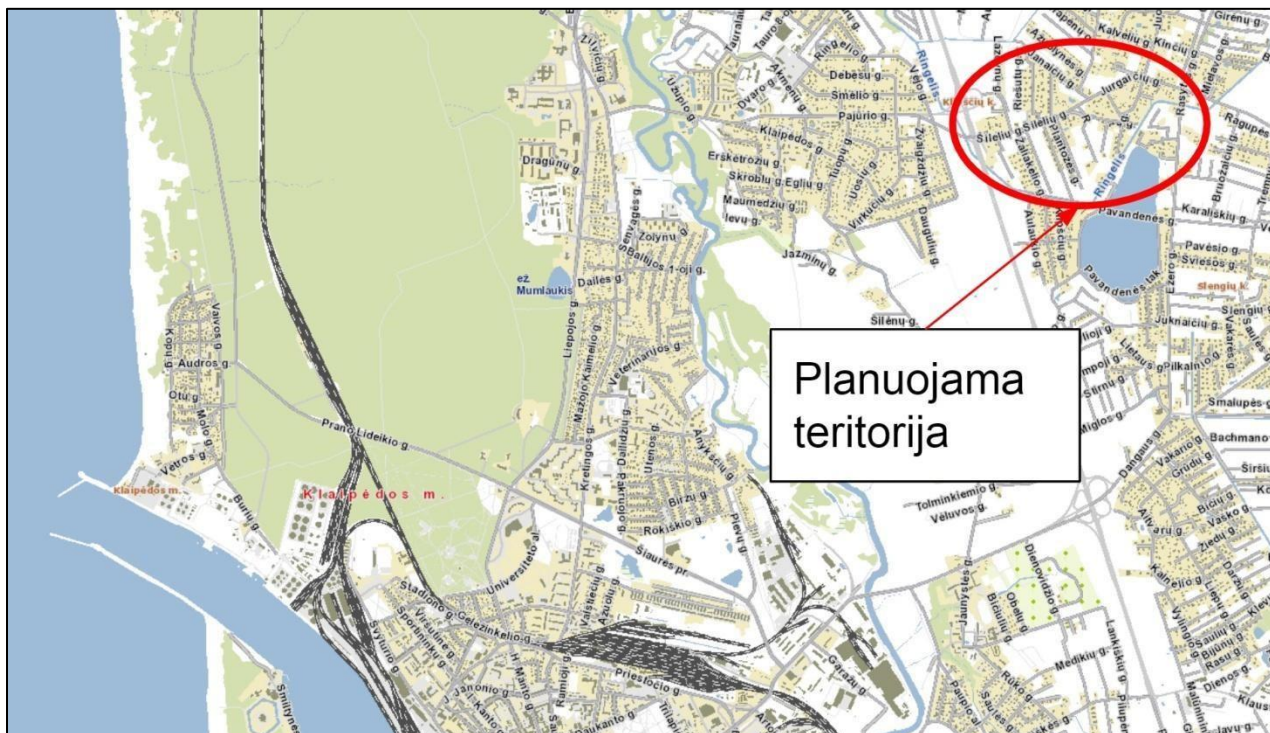
Teritorijų planavimo rūšis ir lygmuo: specialiojo teritorijų planavimo dokumentas, vietovės lygmens.

Planavimo tikslas: užtikrinti darnią susisiekimo komunikacijų infrastruktūros plėtrą savivaldybės teritorijoje, nustatyti plėtros kryptis.

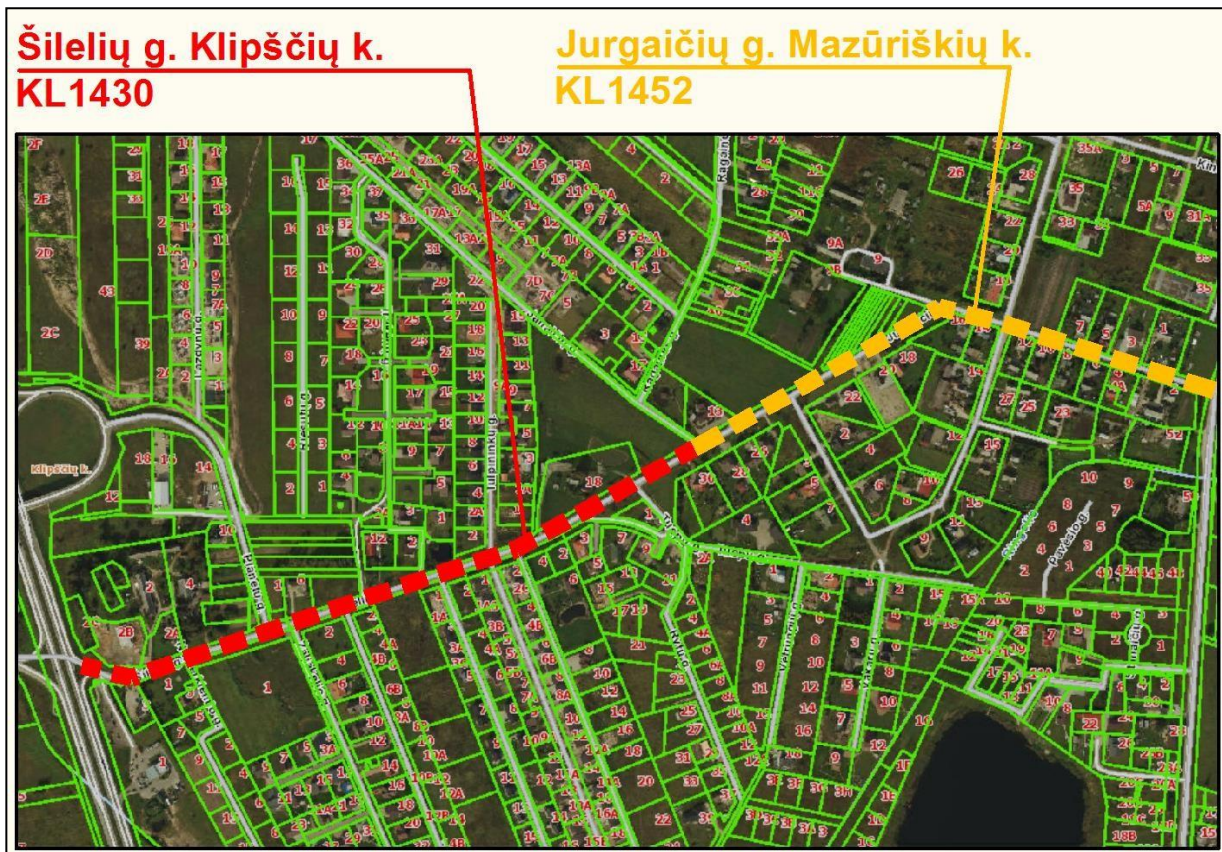
Specialiojo plano uždaviniai: plėtoti susisiekimo komunikacijų infrastruktūrą ir numatyti jos plėtrai reikalingas teritorijas; numatyti susisiekimo komunikacijų infrastruktūros ir jos vystymui reikalingų teritorijų apsaugos zonas, nurodyti specialiąsias žemės naudojimo sąlygas; numatyti motyvuotai pagrįstas konkrečias vietas žemei visuomenės poreikiams paimti; numatyti susisiekimo komunikacijoms funkcionuoti reikalingus servitutus.

1. ESAMA PADĖTIS

Planuojama teritorija yra apie 9 km. nutolusi į šiaurės rytus nuo Klaipėdos centro, Sendvario seniūnijoje, Klipščių ir Mazūriškių kaime. Planuojama apie 1,49 km. ilgio C kategorijos gatvės atkarpa.

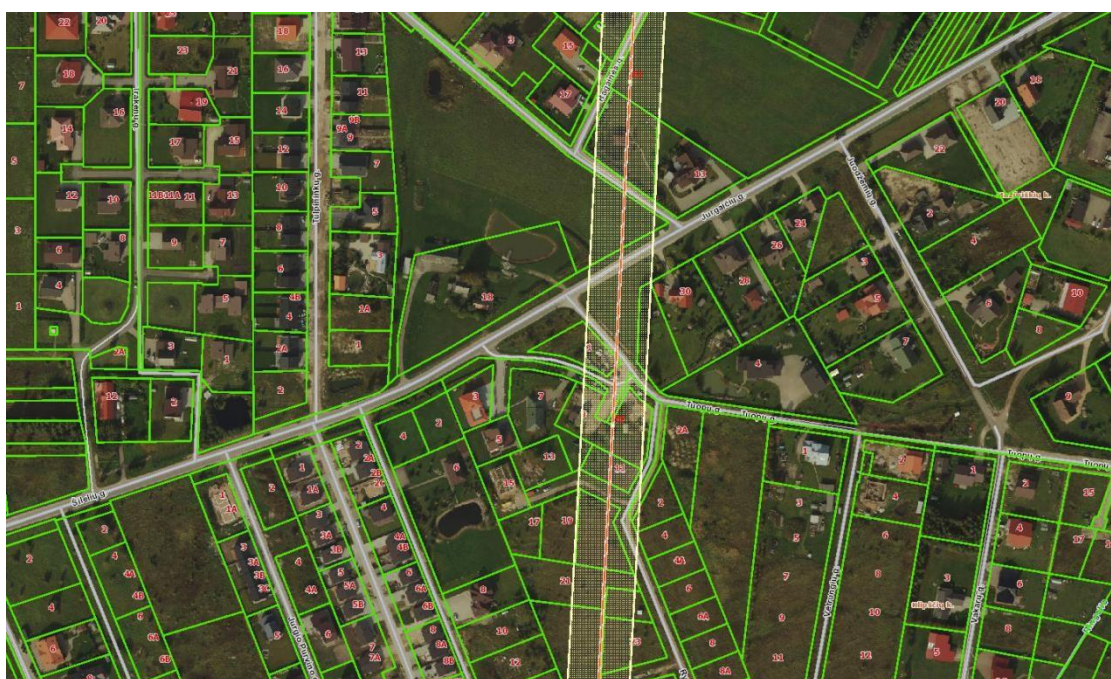


1.1 pav. Geografinė planuojamos teritorijos padėtis



1.2 pav. Planuojama gatvės atkarpa

Pietų-šiaurės kryptimi planuojamą teritoriją kerta aukštos įtampos (110 kV) orinės elektros linijos (Klaipėda-Kretinga).



1.3 pav. Planuojama teritorija elektros tiekimo energijos kontekste

Planuojamas ruožas nepatenka į LR saugomų teritorijų valstybės kadastrę esančias saugomas teritorijas. Artimiausios saugomos teritorijos planuojamam ruožui:

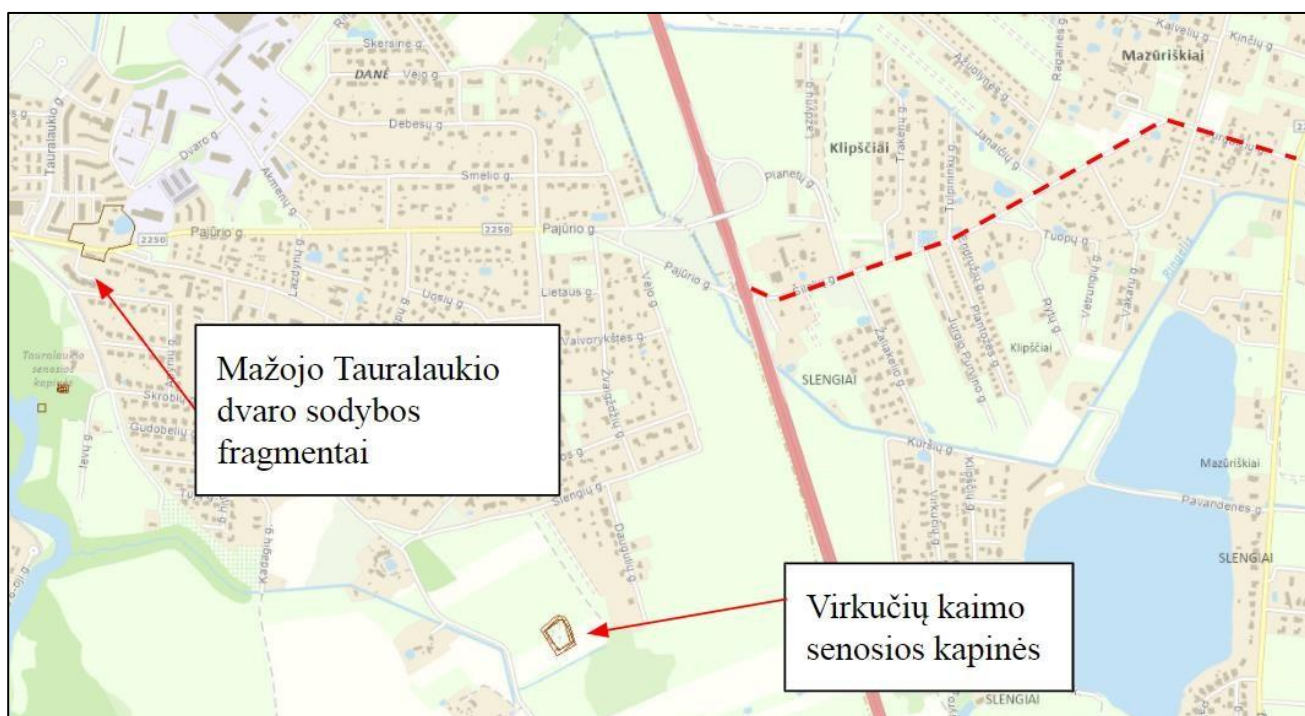
- Natura 2000 teritorijos (PAST IR BAST) nutolusios nuo planuojamos teritorijos į šiaurės vakarus per 7 km. (PAST steigimo tikslas - Baltijos jūros priekrantė (Sibirinių gagų (*Polysticta stelleri*), klykuolių (*Bucephala clangula*), didžiųjų dančiasnapių (*Mergus merganser*) ir mažųjų kirų (*Larus minutus*) žiemojimo ir migracinių sankaujų vietos apsaugai); BAST teritorija – Baltijos jūros priekrantė (rifai; upinė nėgė));



1.4 pav. Planuojamas ruožas saugomų teritorijų kontekste

Planuojamas ruožas nepatenka į nekilnojamojo kultūros paveldo objektų teritorijas ar apsaugos zonas. Gretimybėse yra šie objektai:

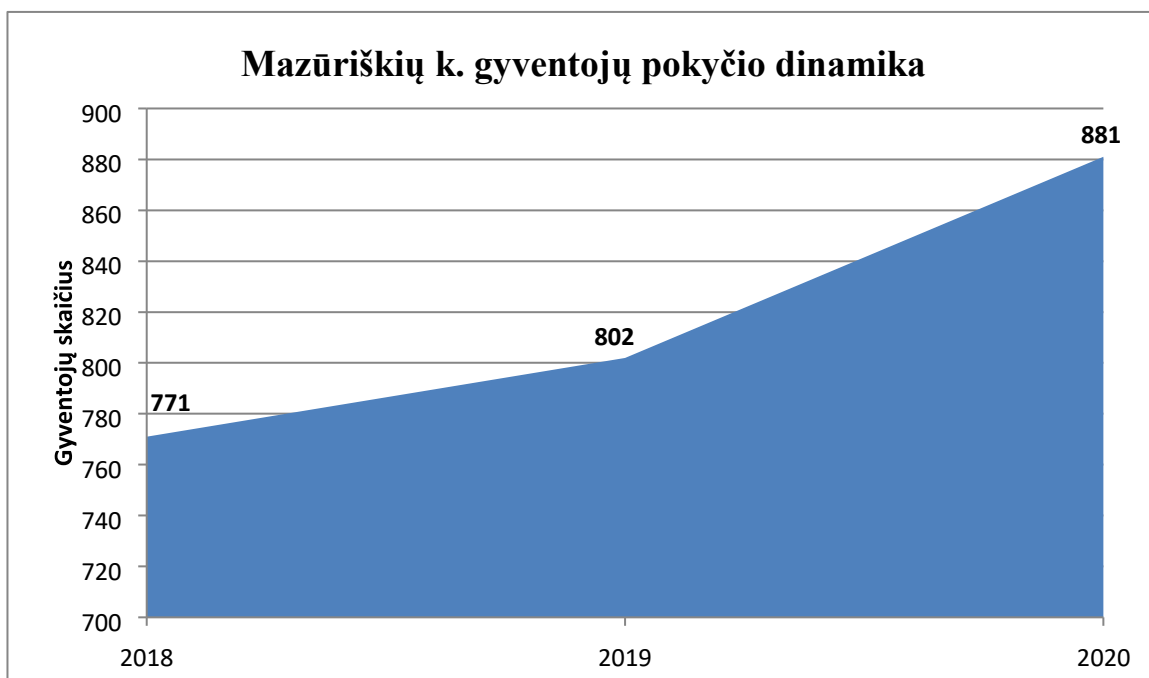
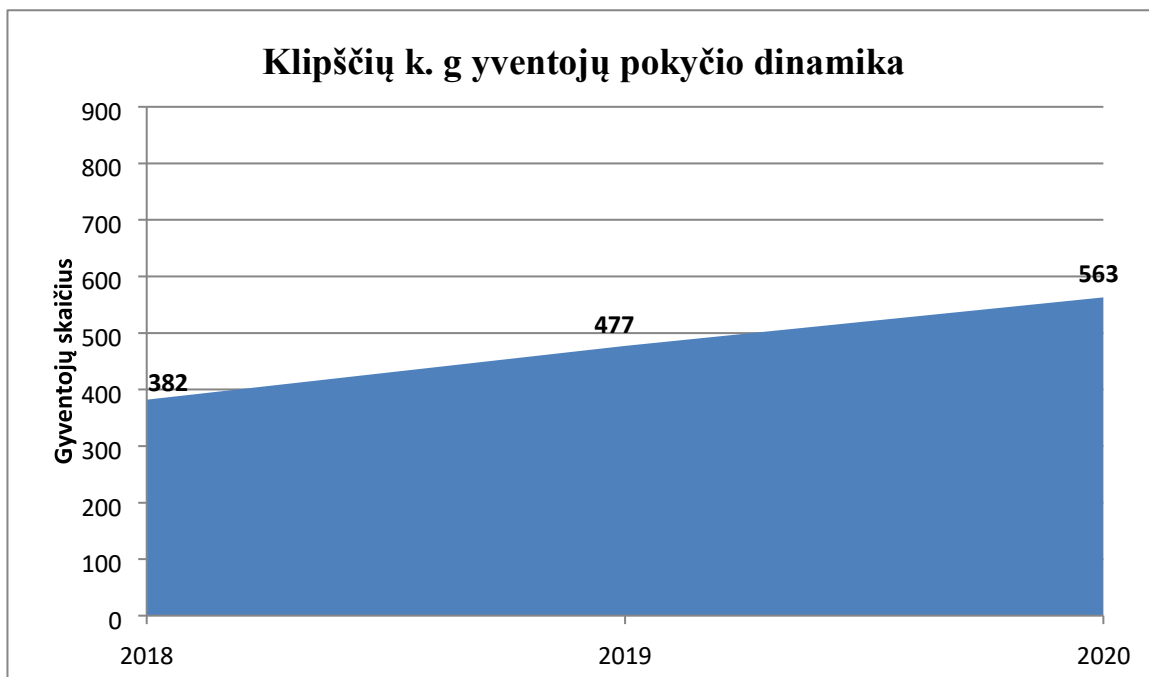
- Mažojo Tauralaukio dvaro sodybos fragmentai (u.k. 34170) nutolę nuo planuojamo ruožo į vakarus per 1,6 km.;
- Virkučių kaimo senosios kapinės (u.k. 22061), nutolusios nuo planuojamo ruožo į pietvakarius per 0,9 km.



1.5 pav. Planuojamas ruožas nekilnojamojo kultūros paveldo objektų kontekste

1.1 Gyventojų skaičius

Šilelių ir Jurgaičių gatvės skirtos naujai besivystančiam gyvenamųjų namų kvartalui užtikrinti susisiekimo galimybę su pagrindiniu valstybinės reikšmės kelių tinklu ir Klaipėdos miestu. Nors bendrai šalyje išskiriamas gyventojų skaičiaus mažėjimas, Klipščių ir Mazūriškių gyvenvietėse 2018–2020 m. laikotarpiu vyko gyventojų skaičiaus augimas (pateikta 1.6 pav.). Įvertinus statistinius gyventojų pokyčio rodiklius, galima teigti, kad Klipščių ir Mazūriškių gyvenvietės, esančios atokiau Klaipėdos miesto centro, yra patrauklios gyvenamosios paskirties teritorijų plėtrai. Būtina užtikrinti sklandžią gyvenviečių plėtrą ir darnią susisiekimo infrastruktūros tarpusavio sąveiką.



1.6 pav. Klipščių ir Mazūriškių gyventojų skaičiaus pokyčio dinamika
(VĮ Registrų centras duomenys)

1.2 Teritorijų planavimo dokumentų apžvalga

Planuojamoje teritorijoje galioja šie teritorijų planavimo dokumentai:

Bendrasis planas:

- Klaipėdos rajono savivaldybės teritorijos bendrojo plano sprendinių, patvirtintų Klaipėdos rajono savivaldybės tarybos 2011 m. vasario 24 d. sprendimu Nr. T11-111 „Dėl Klaipėdos rajono savivaldybės teritorijos bendrojo plano patvirtinimo“ koregavimas, T00065561, 2020-08-21;

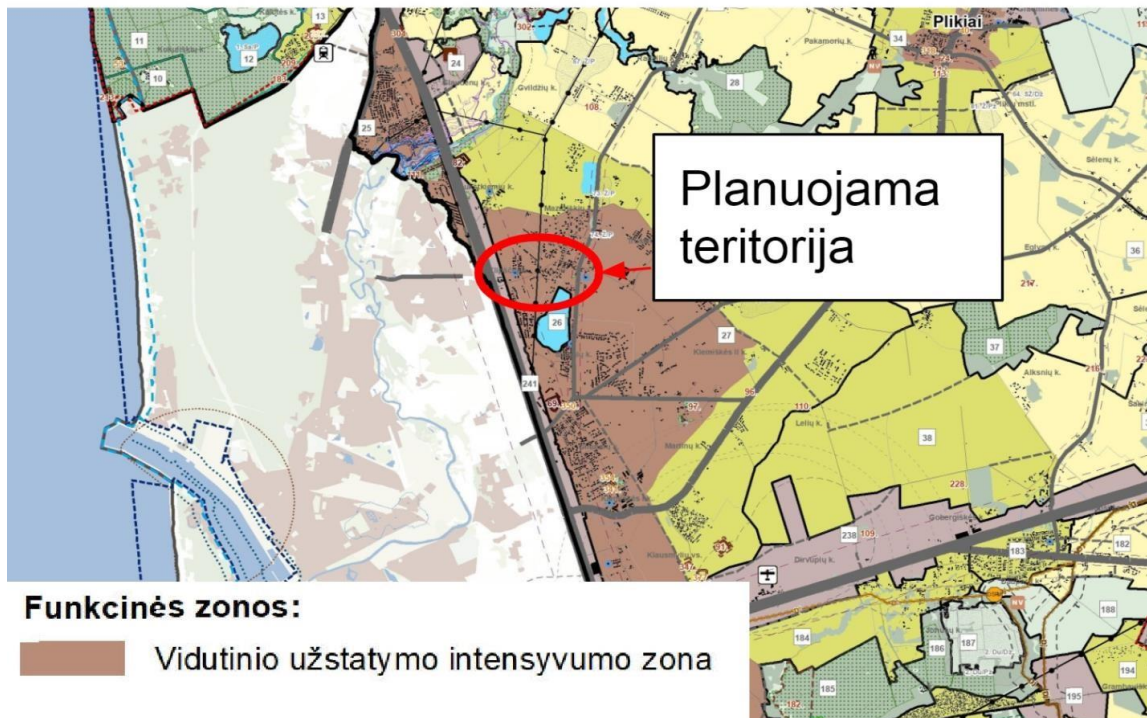
Specialieji planai:

- Klaipėdos rajono savivaldybės teritorijos dalies, apimančios Slengių, Mazūriškių, Trušelių, Gindulių kaimus ir gretimos teritorijos vietovių, komunikacinių koridorių ir inžinerinės infrastruktūros specialusis planas, T00029543, 2007-09-27;
- Klaipėdos rajono dviračių trasų specialusis planas, T00077612, 2015-12-17;
- Klaipėdos rajono vandens tiekimo ir nuotekų tvarkymo infrastruktūros plėtros SP, T00063691, 2011-12-22;
- Klaipėdos rajono vandens tiekimo ir nuotekų tvarkymo specialusis planas, T00079357, 2016-11-19;
- Tauralaukio kadastro vietovės žemės reformos žemėtvarkos projekto papildymas, T00064672, 2012-12-13;
- Klaipėdos rajono savivaldybės kraštovaizdžio tvarkymo specialusis planas, T00076315, 2015-06-25.

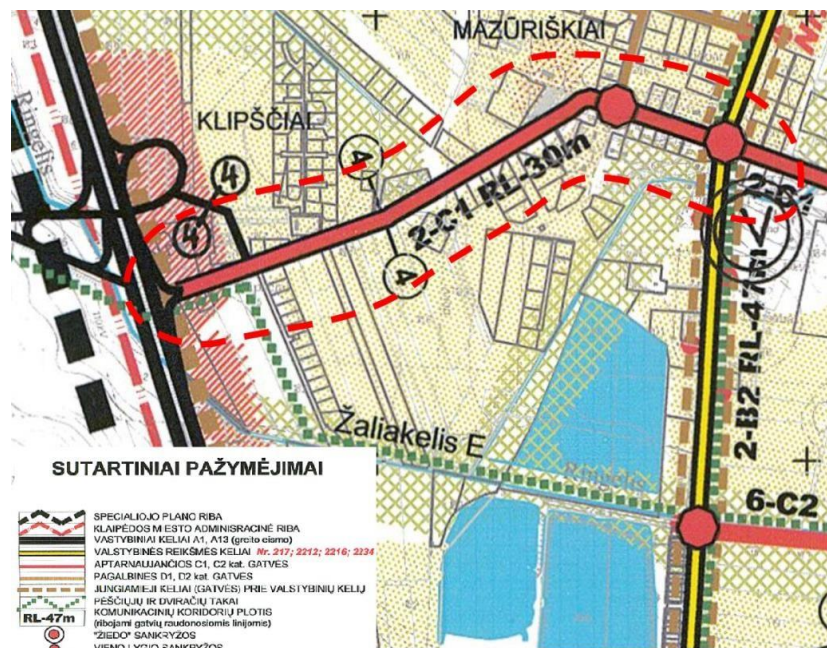
Žemiau pateikiama aktualiausių teritorijų planavimo dokumentų apžvalga.

Vadovaujantis patvirtintu Klaipėdos rajono savivaldybės teritorijos bendrojo plano koregavimo 2020-08-21 (2011-02-24 Klaipėdos rajono savivaldybės tarybos sprendimas Nr. T11-111) pagrindiniu brėžiniu, planuojama teritorija patenka į vidutinio užstatymo funkcinę zoną.

Planuojama teritorija Klaipėdos rajono savivaldybės teritorijos bendrojo plano kontekste (2020 m.)

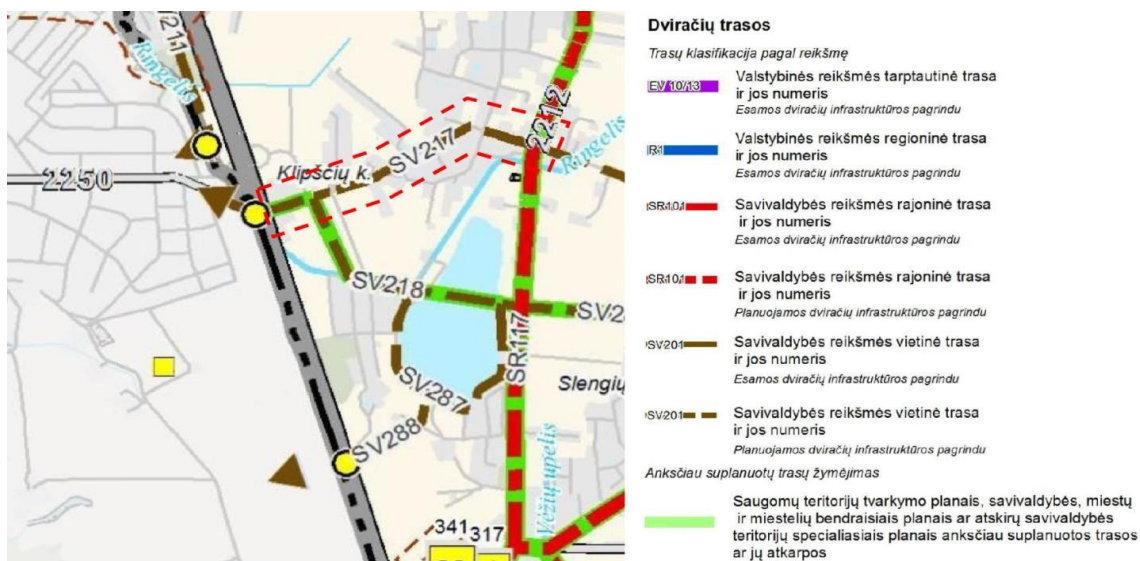


- 1.7 pav. Ištrauka iš Klaipėdos rajono savivaldybės teritorijos bendrojo plano pagrindinio brėžinio Klaipėdos rajono savivaldybės teritorijos dalies, apimančios Slengių, Mazūriškių, Trušelių, Gindulių kaimus ir gretimos teritorijos vietovių, komunikacinių koridorių ir inžinerinės infrastruktūros specialiajame plane nagrinėjamos Šilelių ir Jurgaičių g. numatytos C1 kategorijos.

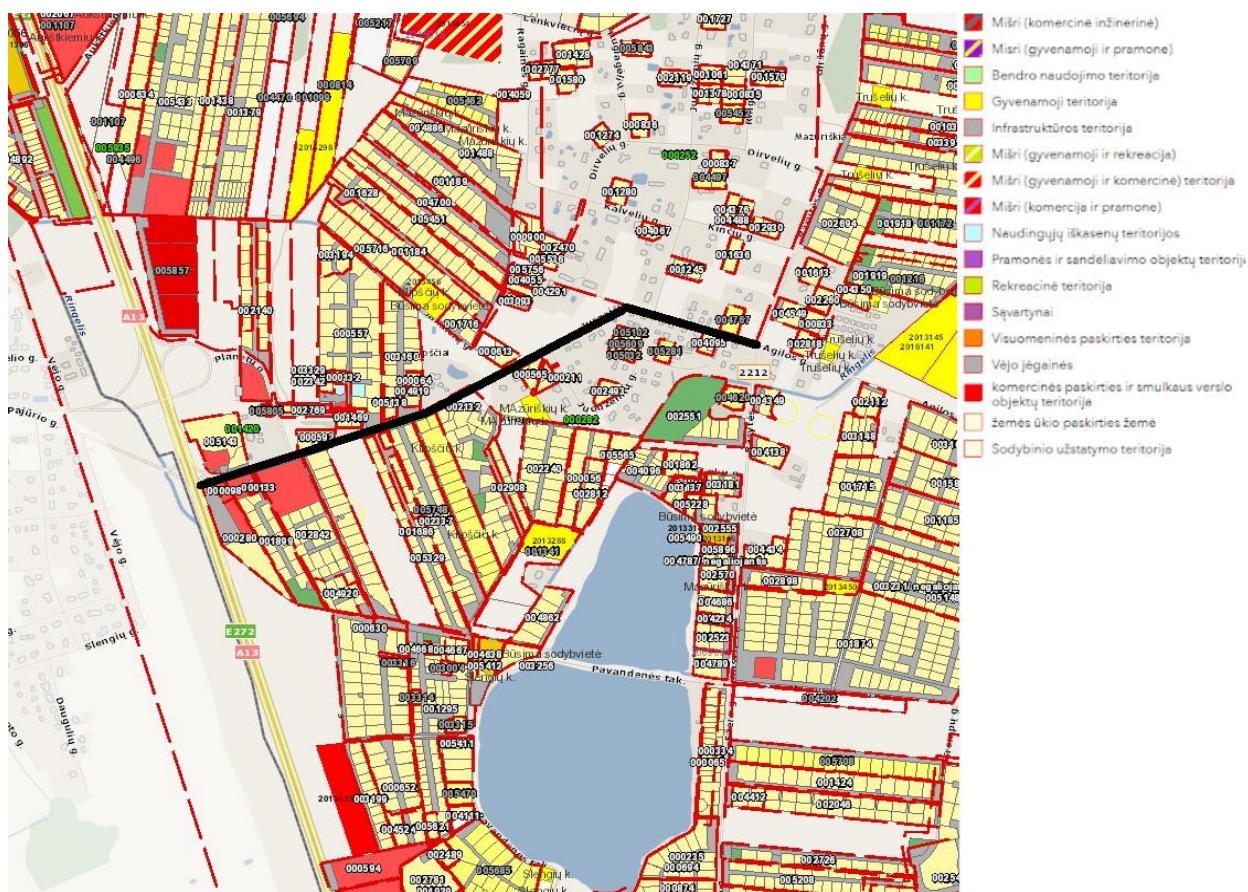


- 1.8 pav. Ištrauka iš Klaipėdos rajono savivaldybės teritorijos dalies, apimančios Slengių, Mazūriškių, Trušelių, Gindulių kaimus ir gretimos teritorijos vietovių, komunikacinių koridorių ir inžinerinės infrastruktūros specialiojo plano pagrindinio brėžinio

Klaipėdos rajono dviračių trasų specialiajame plane nagrinėjamoje teritorijoje numatyta savivaldybės reikšmės vietinė dviračių trasa Nr. SV 217.



1.9 pav. Ištrauka iš Klaipėdos r. dviračių trasų specialiojo plano pagrindinio brėžinio



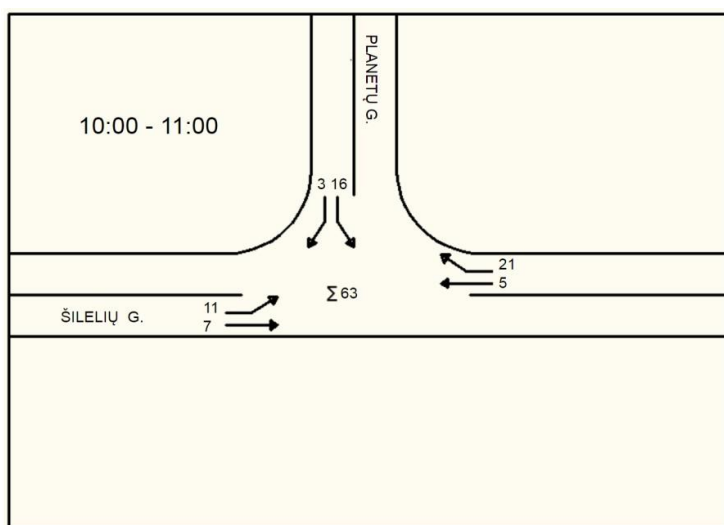
1.10 pav. Ištrauka iš Klaipėdos rajono GIS žemėlapiu (gretimų teritorijų plėtros mastas)

1.3 Susisiekimo infrastruktūra

Šilelių ir Jurgaičių gatvės yra pagrindinis gyvenvietės susisiekimo koridorius vedantis link valstybinės reikšmės magistralinio kelio Nr. A13 Klaipėda - Liepoja.

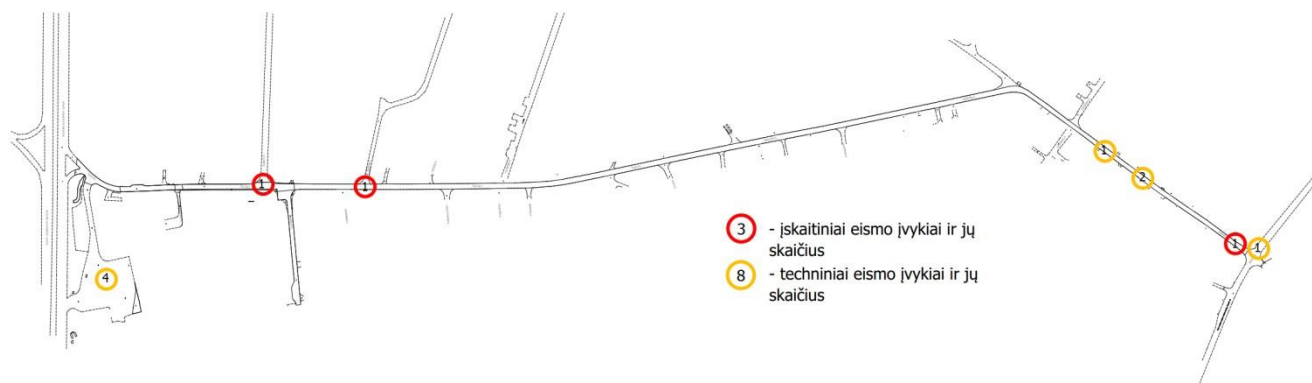
Šiuo metu Šilelių ir Jurgaičių gatvės ruožas yra su labai prastos būklės suaižėjusia asfalto danga, kuri nuolatos kelia triukšmą, vibracijas ir diskomfortą dėl gatvė vykstančio eismo. Gatvių važiuojamosios dalies plotis svyruoja nuo 4,70 m iki 6,50 m. Šilelių gatvės ruožas nėra apšviestas, tačiau yra parengtas projektas, kurio sprendiniuose numatytas Šilelių ir Jurgaičių gatvių apšvietimas. Ruože nėra infrastruktūros skirtos pėstiesiems bei dviratininkams. Gatvių ruože žvelgiant nuo valstybinės reikšmės rajoninio kelio Nr. 2212 link magistralinio kelio Nr. A13 dešinėje pusėje kelkraštis sutvirtintas skalda ir atskirtas signaliniais stulpeliais, užtikrinant pėsčiųjų saugumą.

Šilelių gatvės atkarpoje buvo atlikti trumpalaikiai eismo intensyvumo matavimai ties sankryža su Planetų g. žr. 1.11 pav. Vadovaujantis trumpalaikiu automobilių eismo intensyvumo fiksavimu ir klasifikavimu apskaičiuotas vidutinis metinis paros eismo intensyvumas (VMPEI) yra 1420 aut./parą.



1.11 pav. Eismo intensyvumas Šilelių ir Planetų g. sankryžoje

Šilelių ir Jurgaičių gatvių atkarpoje nuo 2010 m iki 2020 m. užfiksuoti 3 įskaitiniai ir 8 neįskaitiniai eismo įvykiai. žr. 1.12 pav. ir 1.1 lentelę.



1.12 pav. Eismo įvykiai Šilelių ir Jurgaičių g. atkarpoje 2010-2020 m.

1.1 lentelė. Eismo įvykiai Šilelių ir Jurgaičių g. atkarpoje 2010-2020 m.

Eil. Nr.	Vieta	Data ir laikas	Rūšis	Aplinkybės
1	Šilelių g. ir Trakėnų g.	2015-08-31	Įskaitinis	Automobilio vairuotojas atidarydamas savo sustojusios transporto priemonės dureles kliudė pro šalį važiuosį mopedą. Eismo įvykio metu sužalotas mopedo vairuotojas.
2	Planetų ir Šilelių g. sankryža	2015-10-31 apie 11 val. 31 min.	Įskaitinis	Automobilio vairuotojas važiuodamas Planetų g., ir įvažiuodamas į pagrindinį kelią, t. y. Šilelių g. nepraleido pagrindiniu keliu važiuosio motociklo, ir jį kliudė. Eismo įvykio metu sužalotas motociklo vairuotojas.

3	Šilelių g. 1	2015-12-01 apie 14 val. 22 min.	Techninis	Nenustatytos transporto priemonės vairuotojas Šilelių g., ties pastatu Nr. 1 vairuodamas automobilį, nesilaikydamas saugaus atstumo tarp šalia važiuojamosios kelio dalies buvusios elektros kabelių spintos (skydinės) ją kliudė, ir apgadino.	
4	Šilelių g. 1	2017-11-01 apie 17 val. 10 min.	Techninis	Automobilio vairuotojas vairuodamas transporto priemonę Šilelių g., ties pastatu Nr. 1, degalinės teritorijoje nedavė kelio iš dešinės pusės važiavusiai kitai transporto priemonei, ir su ja susidūrė.	
5	Šilelių g.1	2019-09-19	Techninis	Automobilio vairuotojas vairuodamas transporto priemonę Šilelių g., ties pastatu Nr. 1 nesilaikė saugaus atstumo iki priekyje stovėjusio automobilio, ir jį apgadino.	

6	Šilelių g.1	2020-07-16 apie 18 val. 00 min.	Techninis	Transporto priemonės savininkas pastebėjo, kad apgadinta jo transporto priemonė palikta stovėti stovėjimo vietoje, adresu Šilelių g. 1.	
---	-------------	------------------------------------	-----------	---	--

7	Jurgaičių g. 2	2015-03-17 apie 15 val. 40 min.	Įskaitinis	Automobilio vairuotoja vairuodama transporto priemonę nepasirinko saugaus važiavimo greičio, ties Jurgaičių g. esančiu pastatu Nr. 2 nesuvaldė vairuojamos transporto priemonės ir nuvažiavo nuo kelio. Eismo įvykio metu sužalota automobilio vairuotoja.
8	Jurgaičių g. 6	201606-20 apie 9 val. 30 min.	Techninis	Jurgaičių g., ties pastatu Nr. 6 automobilio vairuotojas vairuodamas transporto priemonę nepasirinko saugaus šoninio tarpo tarp pastatyto stovėti automobilio ir jį apgadino.
9	Jurgaičių ir Agilos g. sankryža	2016-12-03 apie apie 15 val. 51 min.	Techninis	Transporto priemonės vairuotojas Jurgaičių g. ir Agilos g. sankryžoje vairuodamas automobilį, esant slidžiai kelio dangai, nepasirinko saugaus važiavimo greičio, nesuvaldęs automobilio nuvažiavo nuo kelio ir apgadino kelio ženklą.
10	Jurgaičių g. 9	2017-12-01 apie 23 val. 30 min.	Techninis	Automobilio vairuotojas, Jurgaičių g., 9A sklypo teritorijoje, būdamas neblaivus vairavo transporto priemonę, nesilaikydamas saugaus atstumo apgadino šalia stovėjusį šulinį.

11	Jurgaičių g. 6	2018- 10-19 apie 15 val. 28 min.	Techninis	Jurgaičių g., ties pastatu Nr. 6 automobilio vairuotojas, pradėdamas važiuoti atbuline eiga nepastebėjo pastatyto stovėti motociklo, į jį atsitrenkė ir apgadino.
----	-------------------	--	-----------	---

Esama Šilelių ir Jurgaičių gatvių dangą yra prastos būklės (triukšminga) asfalto dangą. Remiantis Lietuvos higienos normomis HN 33:2011 "Triukšmo ribiniai dydžiai gyvenamuosiuose ir visuomeninės paskirties pastatuose bei jų aplinkoje" gyvenamųjų pastatų (namų) ir visuomeninės paskirties pastatų (išskyrus maitinimo ir kultūros paskirties pastatus) aplinkoje, veikiamoje transporto sukeliama triukšmo ribinis dydis yra 65 dBA. Svarbu pabrėžti, jog atnaujinus asfalto dangą, remiantis "Aplinkosauginių priemonių projektavimo, įdiegimo ir priežiūros rekomendacijos. Kelių eismo triukšmo mažinimas APR-T 10" ji būtų nuo 4 iki 6 dBA tylesnė, lyginant su esama prastos būklės duobėta ir sutrūkinėjusia danga. Rengiant detalesnius techninius dokumentus turi būti įvertintas esamas ir prognozuojamas triukšmo dysis ir esant poreikiui numatomos prieštriukšminės priemonės.

1.4 Inžinerinė infrastruktūra

Analizuojamoje teritorijoje yra įrengtos 0,4 kV, 10 kV elektros oro linijos taip pat 0,4 kV ir 10 kV požeminės elektros linijos. Pietų-šiaurės kryptimi teritoriją kerta 110 kV orinės elektros linijos.

Planuojama teritorija patenka į AB "Energijos skirstymo operatorius" elektros linijų apsaugos zonas, todėl rengiant detalesnius techninius dokumentus turi būti numatyti trukdančių (veikiančių) elektros tinklų iškėlimo sprendiniai.

Parengtas projektas, kurio sprendiniuose numatytas Šilelių ir Jurgaičių gatvių apšvietimas. Pakloti vandentiekio, dujų, buitinių nuotekų tinklai. Gatves kerta drenažo ir ryšių tinklai. Esamoje situacijoje nėra įrengti lietaus nuotekų tinklai, kurie yra reikalingi šiose gatvių atkarpose, ypač problema stebima

Jurgaičių gatvėje, kuomet nuo gatvės bėgantis vanduo apsemia privačius sklypus.

1.5 Žemėnauda

Planuojamos teritorijos gretimybėse (ribojasi) yra 62 žemės sklypas, 49 iš jų yra suformuoti atliekant tiksliuosius – kadastrinius, 13 – preliminarinius matavimus. Gretimybėse dominuoja vienbučių ir dvibučių gyvenamųjų pastatų teritorijų sklypai (30 – 45%), 16 yra žemės ūkio paskirties (24 %), 15 – susiję su inžinerine infrastruktūra (susisiekimo ir inžinerinių komunikacijų aptarnavimo objektų teritorijos ir Susisiekimo ir inžinerinių tinklų koridorių teritorijos) (23%) ir 5 sklypai komercinės paskirties (8%).

Žemės sklypai priklauso privatiems ir juridiniams asmenims.

1.2 lentelė. Žemės sklypų informacija

Sklypo numeris plane	Sklypo kadastrinis Nr.	Žemės sklypo paskirtis/naudojimo būdas *	Žemės sklypo savininkas/naudotojas	Esamas žemės sklypo plotas NT. kadastre m ²	Matavimų tipas K-kadastr. P-prelim.
1.	55587000015	I2	LIETUVOS RESPUBLIKA	258862	K
2.	555800071698	K	Uždaroji akcinė bendrovė "Jozita"	18577	K
3.	555800070165	G1	Z. L.	1611	K
4.	555800070981	K/I2	Uždaroji akcinė bendrovė "Jozita"	2707	K
5.	555800070177	G1	Uždaroji akcinė bendrovė "Jozita"	1141	K

6.	555800071086	I2	A. S. P. M. S. R. A. R. M. C. V. C. M. L. A. S. A. Č. N. Č. A. B. V. R. UAB "Skardinimas" L. Š. I. Š. M. V. A. V. T. M. D. U.- M. N. B. A. S. O. S. S. V. Uždaroji akcinė bendrovė "HAKONLITA"	5653	K
----	--------------	----	--	------	---

			Uždaroji akcinė bendrovė "VISIO FUTURI" N. L. V. L. L. G. S. G. R. Z. R. Z. D. G. A. Č. K. Č. I. O. S. O. V. T. K. T. J. J. Z. J. J. J. S. K. M. K. R. M. S. M. S. S. N. S. S. N. J. N. O. I. R. I. A. Š. M. Š. D. S. J. S. A. S. V. S. Uždaroji akcinė bendrovė "Italijos statybos" Akcinė bendrovė "KLAIPĖDOS VANDUO"		
7.	555800071059	K	Uždaroji akcinė bendrovė "HAKONLITA"	13730	K
8.	555800070408	I2	I. P.	6576	K
9.	555800071553	I2	S. B. Uždaroji akcinė bendrovė "Gamana" J. K. A. K.	5784	K
10.	555800070183	Z	K. K.	5500	P
11.	555800071308	I2	E. Ž.	7035	K
12.	555800071354	I2	N. L.	567	K

13.	555800071479	I2	V. I. J. I. L. G. T. I.	3787	K
-----	--------------	----	----------------------------------	------	---

			A. I. R. J. R. S. V. S.		
14.	555800070965	II	D. B.	1195	K
15.	555800070863	Z4	L. L.	1000	P
16.	555800060361	Z4	J. B.	1400	P
17.	555800060183	G1	V. B.	2500	K
18.	555800060184	G1	A. J.	2501	K
19.	555800060283	G1	R. M.	1500	K
20.	555800060282	G1	D.P.	1000	K
21.	555800060318	G1	Ž. P.	2262	K
22.	555800060162	G1	R. K.	2500	K
23.	555800060160	G1	R. S.	2500	K
24.	555800060194	G1	A. G.	2243	K
25.	555800060367	G1	L. S. L. S. A. P.	1589	K
26.	555800060394	G1	V. O. D. B. L.	1530	K
27.	555800060229	G1	S. G.	1643	K
28.	555800060228	G1	A. L. N. L.	1602	K
29.	555800060227	G1	M. K.	1504	K
30.	555800060174	G1	B. K. S. S.	1103	K
31.	555800060156	G1	J. S.	3734	K
32.	555800060375	Z4	M. M. J.	3000	K
33.	555800060081	G1	M. M. J.	3000	K
34.	555800060296	G1	R. B. A. B. E. D.	2868	K
35.	555800060202	G1	A. L. G. N.	2192	K
36.	555800060209	G1	K. B.	2493	K
37.	555800060127	G1	R. E. E. J. A. J.	1594	K
38.	555800060219	Z	K. J.	600	P
39.	555800060215	Z	V. J.	500	P
40.	555800060211	Z	A. V.	500	P
41.	555800060295	Z	V. D.	400	P

42.	555800060257	Z	M. V.	500	P
43.	555800060220	Z	R. P.	400	P
44.	555800060252	Z	J. P.	400	P
45.	555800060259	Z	J. B.	400	P
46.	555800060238	Z	M. V.	500	P
47.	555800060293	Z	G. M.	11634	K
48.	555800060297	G1	V. Ž.	2200	K
49.	555800070049	Z4	Uždaroji akcinė bendrovė "Digona" J. B.	16174	K
			V. D.		
50.	555800070001	G1	V. D.	6601	K
51.	555800071177	I2	S. B. M. B. R. D.	6143	K
52.	555800070302	I1	M. S.	1322	K
53.	555800070866	G1	D. Ž. K. V. K.	1200	K
54.	555800070865	G1	N. P.	1626	K
55.	555800070342	G1	I. P.	1800	K
56.	555800070346	G1	L. K. Ž. K.	1500	K
57.	555800071217	K/I2	D. J.	843	K
58.	555800070056	Z	P. E. G.	1200	P
59.	555800070238	G1	V. K. A. K. Z. P. P. E. G. D. L. Ž. G.	6695	K
60.	555800071303	G1/I2	V. P.	1928	K
61.	555800071296	K/I2	R. R.	3318	K
62.	555800070512	I1	V. N.	1300	K

*G1-vienbučių ir dvibučių gyvenamųjų pastatų teritorijos; K-komercinės paskirties objektų teritorijos; Z/Z4-žemės ūkio paskirties žemė / kiti žemės ūkio paskirties žemės sklypai; I1-susisiekimo ir inžinerinių komunikacijų aptarnavimo objektų teritorijos; I2-susisiekimo ir inžinerinių tinklų koridorių teritorijos.

Esamos būklės įvertinimo metu nenustatyti visuomenės sveikatos rizikos veiksnių normuojamų dydžių viršijimai. Teritorija atitinka visus gyvenamosios paskirties teritorijoms keliamus visuomenės sveikatos saugos teisės aktų reikalavimus.

2. SPRENDINIAI

Specialiojo plano sprendiniai rengiami įvertinus esamą būklę, žemės sklypų ribas, teritorijų planavimo dokumentų sprendinius, teritorijų planavimo sąlygas, esamą gamtinę situaciją.

Vadovaujantis Lietuvos Respublikos Kelių įstatymu (Valstybės žinios, 1995-05-26, Nr. 441076) gatvė – *kelias* ar atskiras jo ruožas, esantis miesto ar kaimo gyvenamojoje vietovėje, paprastai turintis pavadinimą. Gatvės elementai – inžinerinio tiesinio (gatvės) sudėtinės dalys urbanizuotos teritorijos ribose: važiuojamoji dalis, sankryžos, gatvių statiniai, pėsčiųjų ir dviračių takai (šaligatviai), įvairios paskirties skiriamosios juostos, techninės eismo reguliavimo, stebėjimo ir informacinės priemonės, viešojo transporto stotelės ir galiniai punktai, automobilių stovėjimo vietos, techninės priemonės nuo taršos ir triukšmo, želdiniai, apšvietimo inžineriniai tinklai ir įrenginiai, lietaus vandens surinkimo ir nuvedimo inžineriniai tinklai ir įrenginiai, drenažo tinklai ir įrenginiai gatvių raudonųjų linijų juostoje. Gatvės raudonosios linijos – linijos, nužyminės žemės juostą, kuri skirta gatvės ir jos elementų tiesimui ir įrengimui.

Rengiant specialųjį planą yra numatomos motyvuotai pagrįstos žemės visuomenės poreikiams paėmimo vietos bei suformuojamas žemės sklypas (tarp raudonųjų gatvės linijų) susisiekimo komunikacijoms tiesti.

Vadovaujantis Lietuvos Respublikos specialiuųjų žemės naudojimo sąlygų įstatymu, inžinerinei infrastruktūrai ir kitiems objektams nustatytos apsaugos zonos.

Gatvės sklypas formuojamas gatvės raudonųjų linijų pagrindu (2.2 pav.), kurio pagrindinė tikslinė žemės naudojimo paskirtis – kitos paskirties žemė, naudojimo būdas – susisiekimo ir inžinerinių tinklų koridorių teritorijos (I2). Formuojamo sklypo plotas – 28056 m². Privatiems asmenims priklausančių žemės sklypų dalys, kurios patenka tarp gatvės raudonųjų linijų (gatvės sklypo), rezervuojamos visuomenės poreikiams vadovaujantis galiojančiais teisės aktais.



2.1 pav. Formuojamas žemės sklypas

2.1 Perspektyviniai eismo srautai

Įvertinus Klaipėdos rajono automobilizacijos lygį, perspektyvinę teritorijos gyventojų skaičių, esamą eismo intensyvumą, kelionių modalinį pasiskirstymą (kelionių struktūrą), kelionių skaičių per parą, prognozuojamas eismo intensyvumas per parą apie 1800-2200 automobilių.

2.2 Visuomenės poreikiams rezervuojama žemė

Žemiau pateiktoje lentelėje žemės sklypų esami plotai nurodyti tokie, kokie yra nurodyti Nekilnojamojo turto registro centrinio duomenų banko išrašė. Esamų preliminarinių matavimų žemės sklypų ribas reikia tikslinti atliekant geodezinius matavimus. Planuojamo žemės sklypo ir rezervuojamų žemės sklypų dalių plotus, matmenis, koordinates tikslinti atliekant geodezinius matavimus. Įgyvendinant specialiojo plano sprendinius, reikia vadovautis Nekilnojamojo turto objektų kadastrinių matavimų ir kadastro duomenų surinkimo bei tikslinimo taisyklėmis. Formuojamas gatvės/kelio sklypas, pagal poreikį gali būti skaidomas į atskirus mažesnius nekeičiant bendro ploto.

Esamų žemės sklypų dalių, kurios lieka po atidalijimo, paskirtys ir naudojimo būdai lieka tokie patys. Siūlomos įvažų vietos į esamus sklypus gali būti tikslinamos rengiant jų techninius projektus.

Iš viso specialiuoju planu rezervuojama 3849 m² privačių žemės sklypų.

2.1 lentelė. Visuomenės poreikiams rezervuojamos privačios žemės sklypų dalys.

Sklypo numeris plane	Sklypo kadastrinis Nr.	Žemės sklypo paskirtis/naudojimo būdas	Žemės sklypo savininkas/naudotojas	Esamas žemės sklypo plotas NT. kadastre, m ²	Paimama visuomenės poreikiams žemės sklypo dalis		Likutinis žemės sklypo plotas, m ²	Matavimų tipas
					Žymuo brėžinyje	Plotas, m ²		
8	555800070408	I2	I. P.	6576	8A	451	6125	Kadastriniai
9	555800071553	I2	S. B. Uždaroji akcinė bendrovė "Gamana" J. K. A. K.	5784	9A	234	5550	Kadastriniai
10	555800070183	Z	K. K.	5500	10A	425	5075	Preliminarūs
11	555800071308	I2	E. Ž.	7035	11A	439	6596	Kadastriniai
12	555800071354	I2	N. L.	567	12A	567	0	Kadastriniai

13	555800071479	I2	V. I. J. I. L. G. T. I. A. I. R. J. R. S. V. S.	3787	13A	558	3229	Kadastriniai
14	555800070965	I1	D. B.	1195	14A	329	866	Kadastriniai
24	555800060194	G1	A. G.	2243	24A	113	2130	Kadastriniai
27	555800060229	G1	S. G.	1643	27A	30	1613	Kadastriniai
28	555800060228	G1	A. L. N. L.	1602	28A	26	1576	Kadastriniai
32	555800060375	Z4	M. M. J.	3000	32A	67	2933	Kadastriniai
33	555800060081	G1	M. M. J.	3000	33A	107	2893	Kadastriniai
34	555800060296	G1	R. B. A. B. E. D.	2868	34A	232	2636	Kadastriniai
35	555800060202	G1	A. L. G. N.	2192	35A	159	2033	Kadastriniai
36	555800060209	G1	K. B.	2493	36A	111	2382	Kadastriniai
Iš viso:						3848		

2.3 Teritorijos apsaugos statusas

Teritorijoje esantys želdiniai yra saugotini pagal „Kriterijų, pagal kuriuos medžiai ir krūmai, augantys ne miškų ūkio paskirties žemėje, priskiriami saugotiniams, patvirtinimo ir medžių ir krūmų priskyrimo saugotiniams". Techninio projekto lygmenyje, vadovaujantis aukščiau minėtu teisės aktu, turi būti išsaugomi želdiniai, esantys planuojamoje teritorijoje.

Į pietus nuo planuojamos teritorijos teka upė Ringelis. Pietrytinė planuojamos teritorijos dalis patenka į šio paviršinio vandens telkinio apsaugos zoną. Rengiant žemesnio lygmens teritorijų planavimo dokumentus ir/ar techninius projektus, turi būti įvertintos Lietuvos Respublikos specialiųjų žemės naudojimosi sąlygų įstatymo 99 straipsnio (specialiosios žemės naudojimo sąlygos paviršinių vandens telkinių apsaugos zonose) nuostatos. Į paviršinių vandens telkinių apsaugos juostą planuojama teritorija nepatenka.