

PATVIRTINTA

Klaipėdos rajono savivaldybės tarybos

2021 m. rugsėjo 30 d. sprendimu Nr. T11-279

**VIETINĖS REIKŠMĖS KELIŲ (GATVIŲ) NR. KL8472 PIEVŲ G.,
KL1222 F. ŠRĖDERIO G. IR KL1342 LIAUNŲ G. PRIEKULĖS SEN.
(ATKARPOS NUO 0.00 KM IKI 3.72 KM) SUSISIEKIMO
KOMUNIKACIJŲ INŽINERINĖS INFRASTRUKTŪROS VYSTYMO
SPECIALUSIS PLANAS SU ŽEMĖS PAĖMIMO VISUOMENĖS
POREIKIAMS SĄNAUDŲ IR NAUDOS ANALIZE**

Planavimo organizatorius:

Klaipėdos savivaldybės administracijos direktorius



Plano rengėjas:

UAB „Plentprojektas“



Pareigos	Kvalifikacijos atestato Nr.	V. Pavardė	Parašas
Direktorius	—	A. Sirtautas	
TPV	0027	A. Petruškevičius	
Inž.	—	T. Želabovskis	

TURINYS

A. TEKSTINĖ DALIS

IVADAS.....	3
1. ESAMA PADĖTIS	4
1.1 Gyventojų skaičius	6
1.2 Saugomos teritorijos, kultūros paveldas.....	6
1.3 Teritorijų planavimo dokumentų apžvalga.....	8
1.4 Inžinerinė infrastruktūra	13
1.5 Žemėnauda	13
2. SPRENDINIAI	16
2.1 Perspektyviniai eismo srutai	17
2.2 Visuomenės poreikiams rezervuojama žemė	17
2.3 Teritorijos apsaugos statusas	20

B. GRAFINĖ DALIS

IVADAS

Teritorijų planavimo dokumento pavadinimas: Vietinės reikšmės kelių (gatvių) Nr. KL8472 Pievų g., KL1222 F. Šrėderio g. ir KL1342 Liaunų g. Priekulės sen. (atkarpos nuo 0,00 km iki 3,72 km) susisiekimo komunikacijų inžinerinės infrastruktūros vystymo specialusis planas su žemės paėmimo visuomenės poreikiams sąnaudų ir naudos analize.

Rengimo pagrindas: 2019-12-19 Klaipėdos rajono savivaldybės tarybos sprendimas Nr. T11-412 „Dėl pradėjimo rengti vietinės reikšmės kelių (gatvių) Nr. KL8472 Pievų g., KL1222 F. Šrėderio g. ir KL1342 Liaunų g. Priekulės sen. (atkarpos nuo 0,00 km iki 3,72 km) susisiekimo komunikacijų inžinerinės infrastruktūros vystymo specialųjį planą su žemės paėmimo visuomenės poreikiams sąnaudų ir naudos analize.“

Plano organizatorius: Klaipėdos rajono savivaldybės administracijos direktorius, Klaipėdos g. 2, Gargždai, Klaipėdos rajonas, tel. 8 46 473060, el. p. – savivaldybe@klaipedos-r.lt. Informaciją apie projektą teikia: architektūros ir teritorijų planavimo skyriaus vyr. specialistė Jurgita Tamošauskienė tel.: (8 46) 47 30 60, el. p. jurgita.tamosauskiene@klaipedos-r.lt

Plano rengėjas: UAB „Plentprojektas“, Gedimino pr. 41/2 – 1, Vilnius, tel.: (8 5) 261 7581, el. p.: bendras@plentprojektas.lt. Informaciją apie projektą teikia: Andrius Petruškevičius, tel. 8 655 58746, el. p. andrius.petruskevicius@plentprojektas.lt

Teritorijų planavimo rūšis ir lygmuo: specialiojo teritorijų planavimo dokumentas, vietovės lygmens.

Planavimo tikslas: užtikrinti darnią susisiekimo komunikacijų infrastruktūros plėtrą savivaldybės teritorijoje, nustatyti plėtros kryptis.

Specialiojo plano uždaviniai:

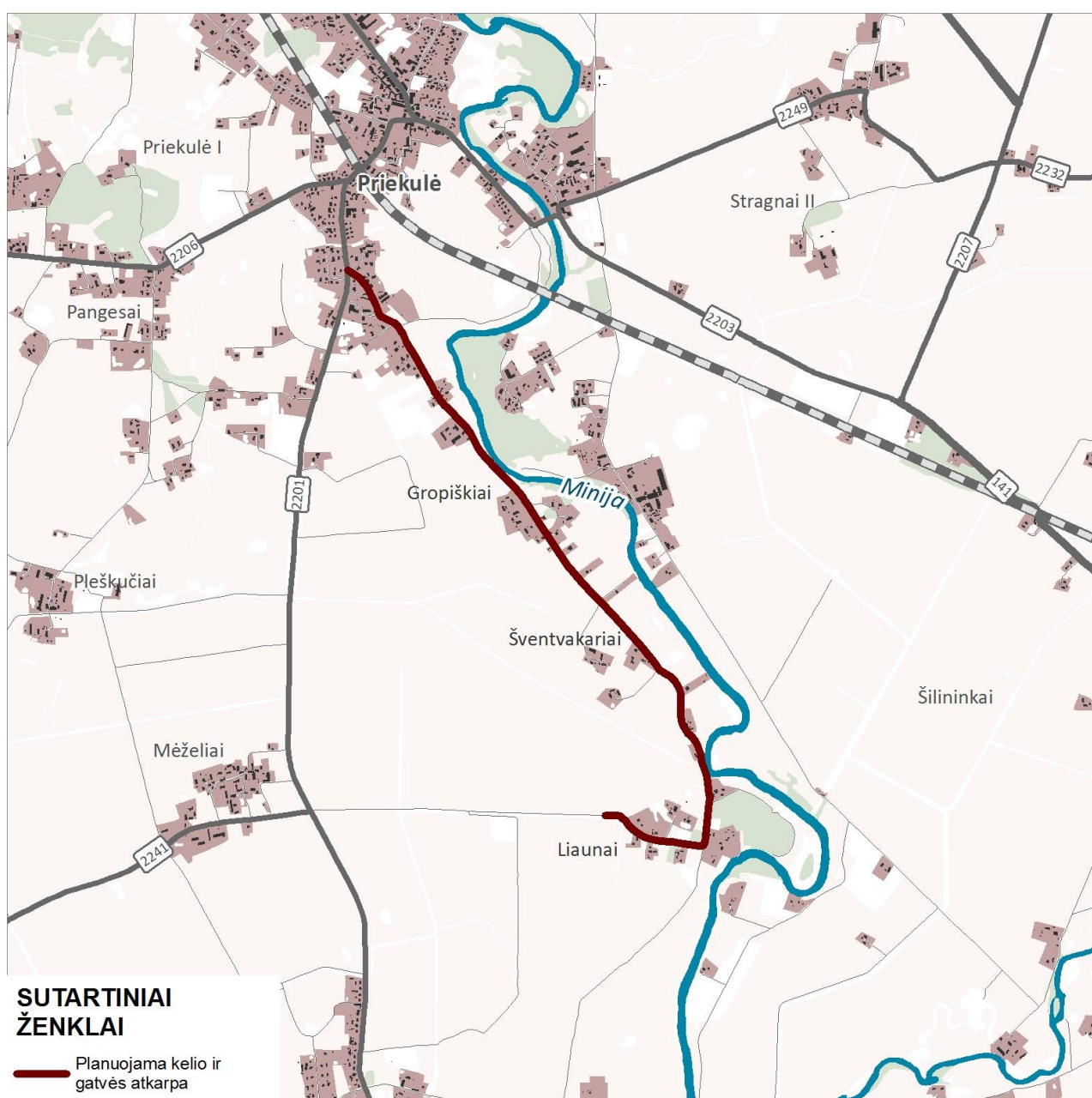
- plėtoti susisiekimo komunikacijų infrastruktūrą ir numatyti jos plėtrai reikalingas teritorijas;
- numatyti susisiekimo komunikacijų infrastruktūros ir jos vystymui reikalingų teritorijų apsaugos zonas, nurodyti specialiąsias žemės naudojimo sąlygas;
- numatyti motyvuotai pagrįstas konkrečias vietas žemei visuomenės poreikiams paimti;
- numatyti susisiekimo komunikacijoms funkcionuoti reikalingus servitutus.

1. ESAMA PADĒTIS

Planuojama teritorija – vietinės reikšmės kelias (gatvė) yra pietinėje Priekulės miestelio dalyje. Kelio atkarpa jungia Priekulę, Gropiškius, Šventvakarius, Liaunus. Planuojama teritorija prasideda ties valstybinės reikšmės rajoninio kelio Nr. 2202 (Pamarių g.) sankryža ir sutampa su Pievų, F. Šrėderio ir Liaunų gatvėmis.

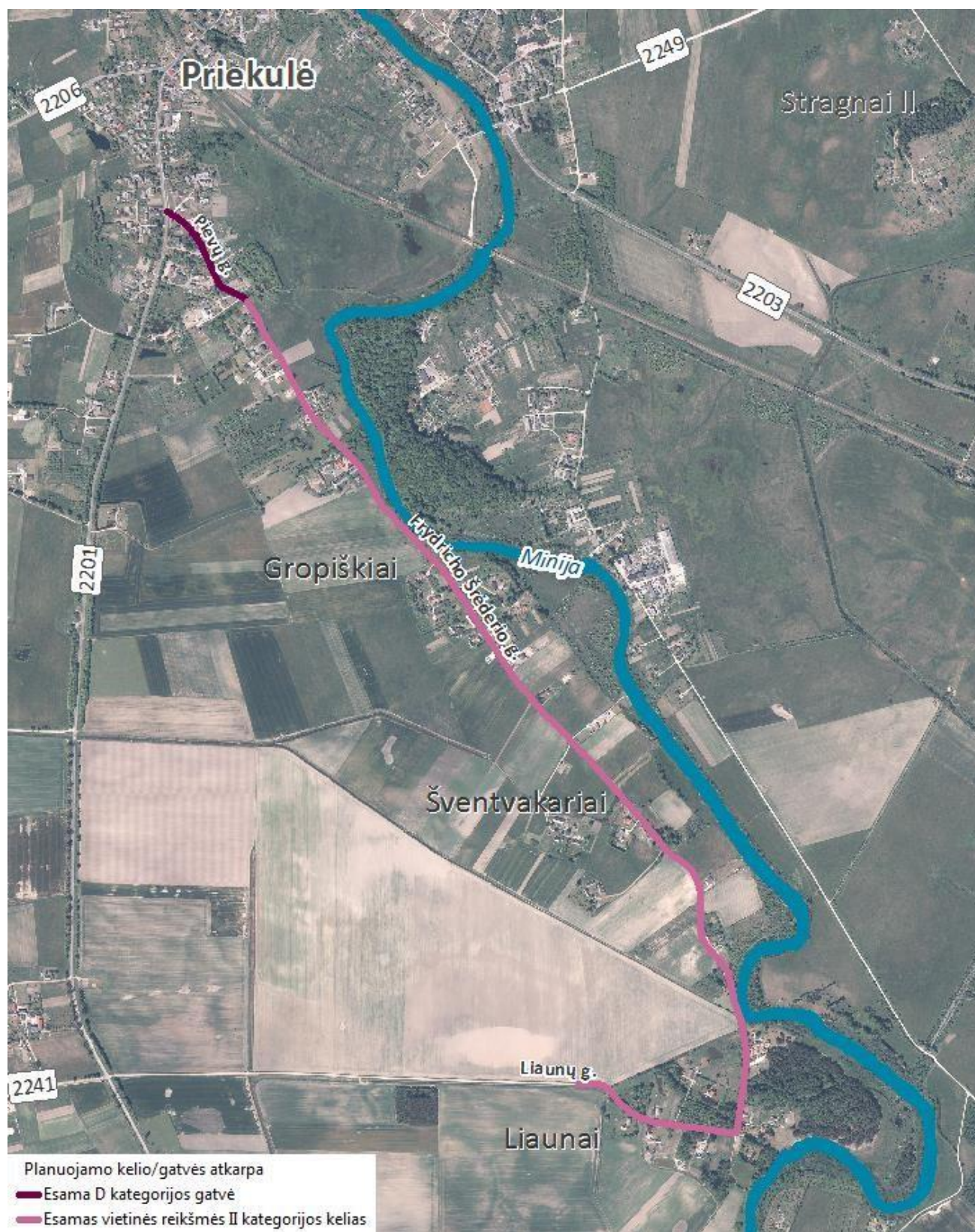
Planuojamos kelio (gatvės) atkarpos ilgis apie 3,7 km. Ši atkarpa nepasižymi intensyviu eismo lygiu, 2020-08-12 abiem kryptimis pravažiavo 10 lengvųjų automobilių.

Remiantis Klaipėdos apskrities vyriausiojo policijos komisariato kelių policijos tarnybos duomenimis, šiame kelio ruože nuo 2010 iki 2020 m. buvo užregistruotas 1 techninis eismo įvykis ties Liaunų g. 3.



1.1 pav. Geografinė planuojamos teritorijos padėtis

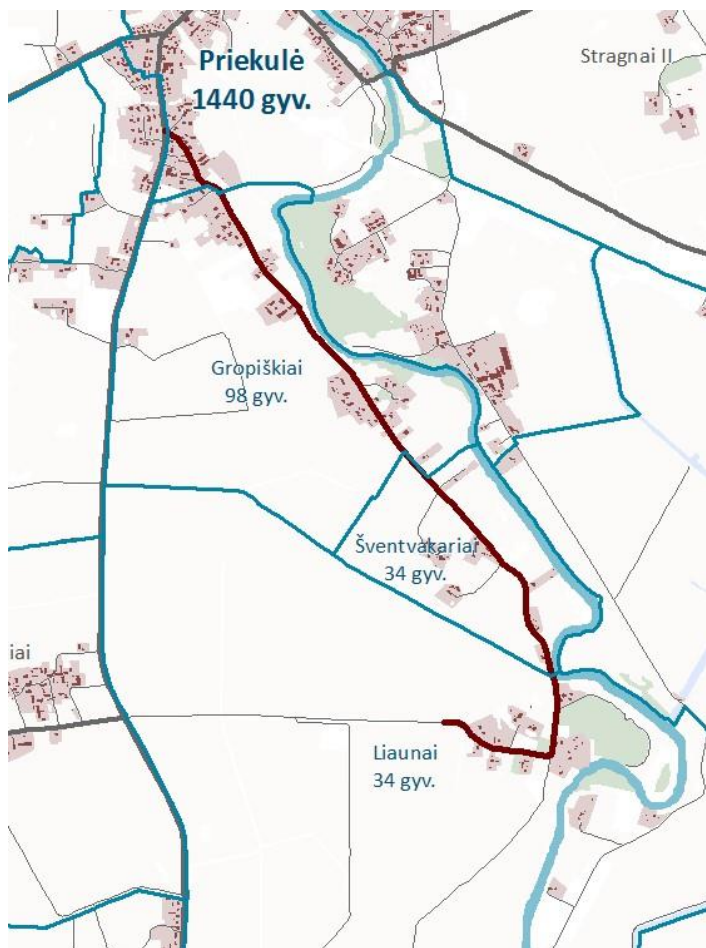
Šiaurinė atkarpos dalis sutampa su D kategorijos gatve, likusi atkarpa – IIv kategorijos vietinės reikšmės kelias. Esama kelio ir gatvės danga – žvyras.



1.2 pav. Planuojamo kelio (gatvės) atkarpa

1.1 Gyventojų skaičius

Planuojama kelio ir gatvės atkarpa aktualiausia bus mažai daliai Priekulės gyventojų, Gropiškių, Šventvakarių ir Liaunų gyventojams. Remiantis 2020 m. VĮ Registrų centras duomenimis Gropiškiuose, Šventvakariuose ir Liaunuose iš viso gyveno 166 gyventojai.



1.3 pav. Planuojamos teritorijos aktualių gyvenviečių gyventojų skaičius

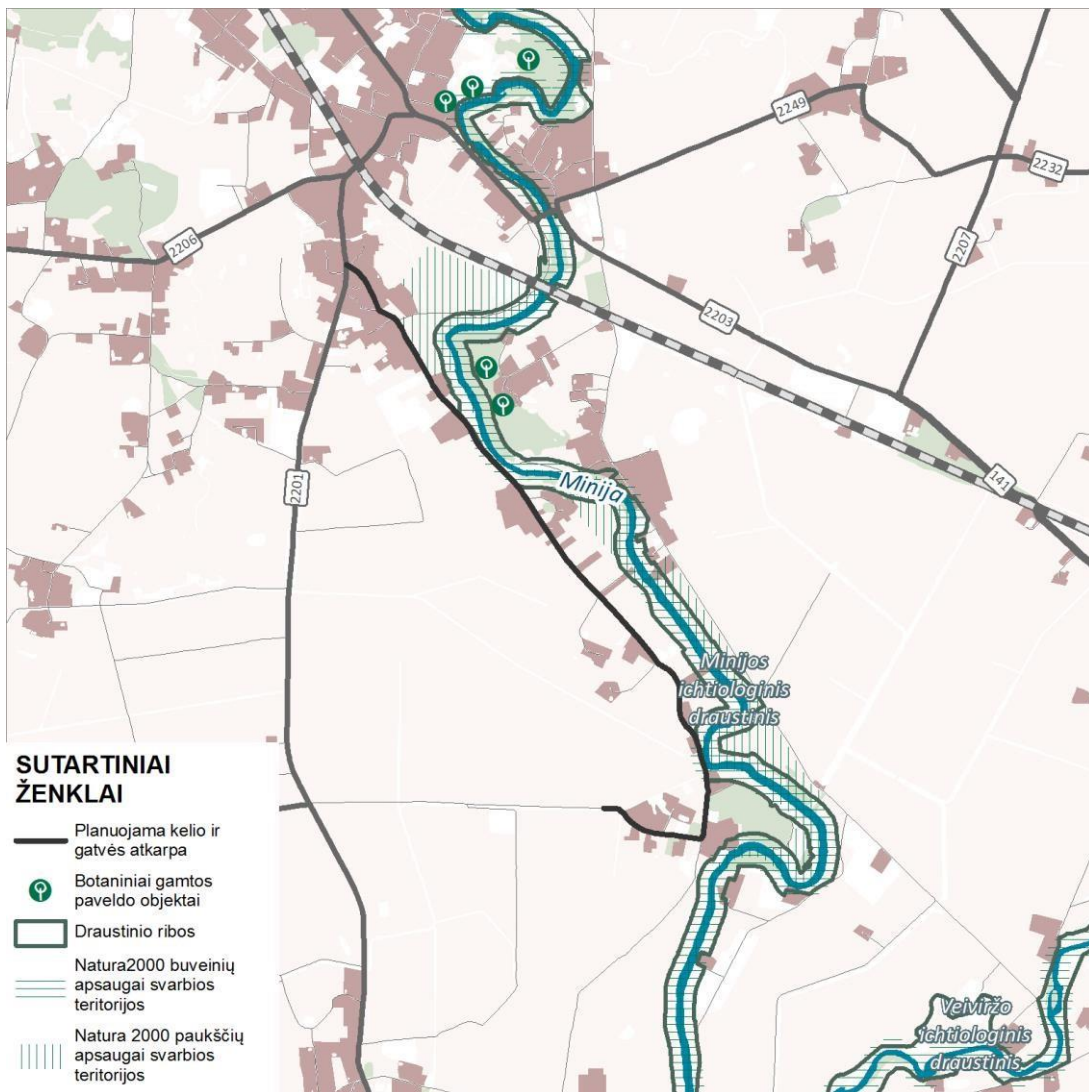
1.2 Saugomos teritorijos, kultūros paveldas

Dalis planuojamo kelio ruožo patenka, ribojasi ar yra greta šių į LR saugomų teritorijų valstybės kadastrą įtrauktų saugomų teritorijų ribas:

- Minijos ichtiologinis draustinis (ID 0210604000007). Teritorijos steigimo tikslas – išsaugoti lašišų, šlakių, upėtakių ir žiobrių nerštavietes, saugomas rūšis: raudonąją gegūnę, baltijinę gegūnę, juodąjį apoloną, baltajuostį melsvį, griežlę, juodąjį meletą, vapsvaėdį, ligutę, paprastąją medšarkę bei Europos Bendrijos savarbos natūralias buveines: 6270 rūšių turtingus smilgynus, 9050 žolių turtingus eglynus;

- Natura 2000 paukščių apsaugai svarbi teritorija (ID 1100000000031). Teritorijos steigimo tikslas - Griežlės (*Crex crex*), tulžių (*Alcedo atthis*) apsaugai;

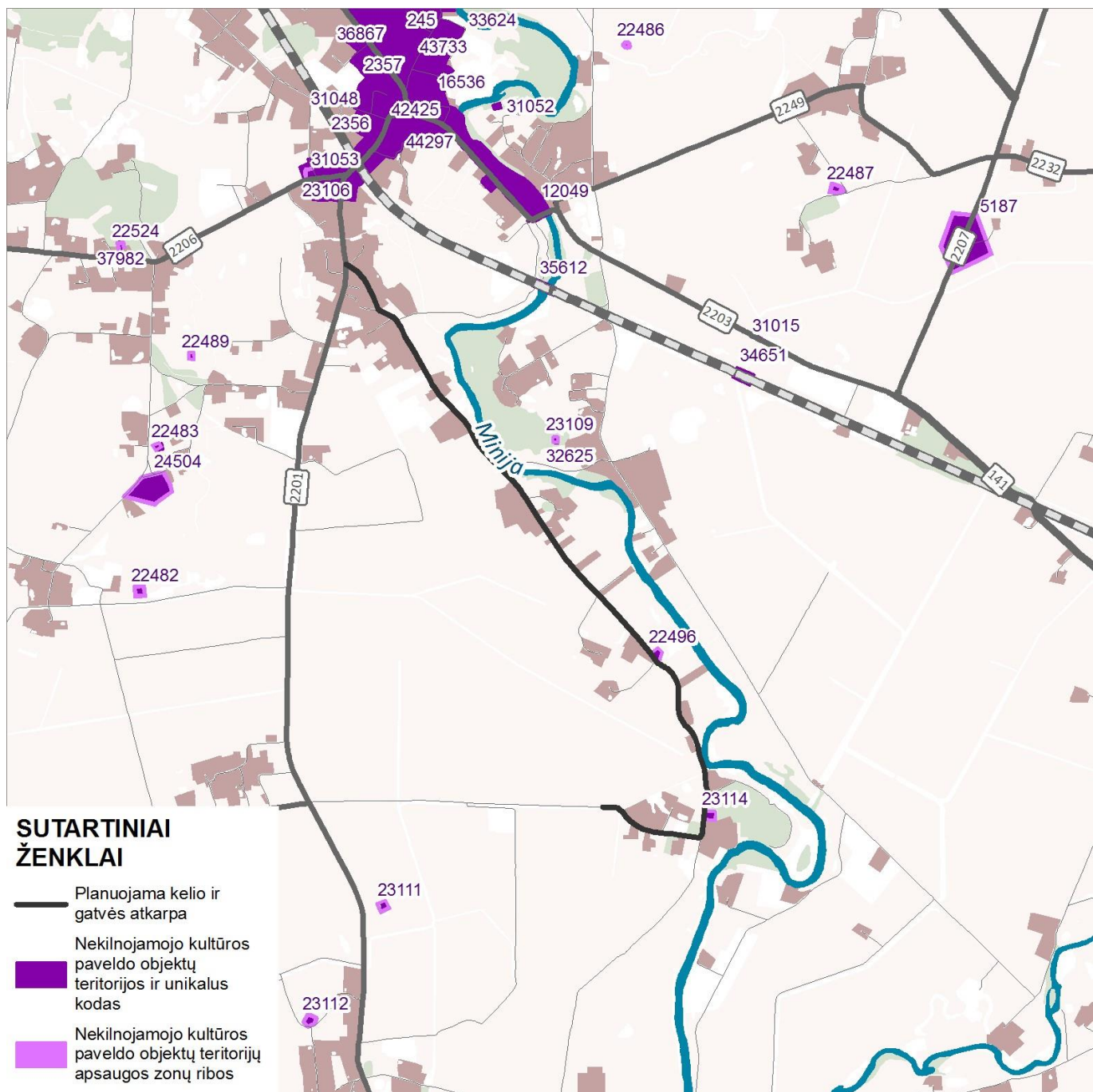
- Natura 2000 buveinių apsaugai svarbi teritorija (ID 1000000000110). Teritorijos steigimo tikslas - Kartuolė; Ovalioji geldutė; Paprastasis kirtiklis; Paprastasis kūjagalvis; Pleištinė skėtė; Ūdra; Upinė nėgė.
- Greta, kitoje Minijos upės pusėje yra 2 botaniniai gamtos paveldo objektai – Kliošų parko bukas.



1.4 pav. Planuojamas ruožas saugomų teritorijų kontekste

Dalis planuojamo kelio ruožo ribojasi su nekilnojamojo kultūros paveldo objektų teritorijomis ir patenka į apsaugos zonas (apsaugos nuo fizinio poveikio). Planuojamam kelio ruožui aktualūs šie objektai:

- Šventvakarių kaimo evangelikų liuteronų senosios kapinės (u.k. 22496); □ Liaunų kaimo evangelikų liuteronų senosios kapinės (u.k. 23114).



1.5 pav. Planuojamas ruožas nekilnojamojo kultūros paveldo objektų kontekste

1.3 Teritorijų planavimo dokumentų apžvalga

Planuojamoje teritorijoje galioja šie teritorijų planavimo dokumentai:

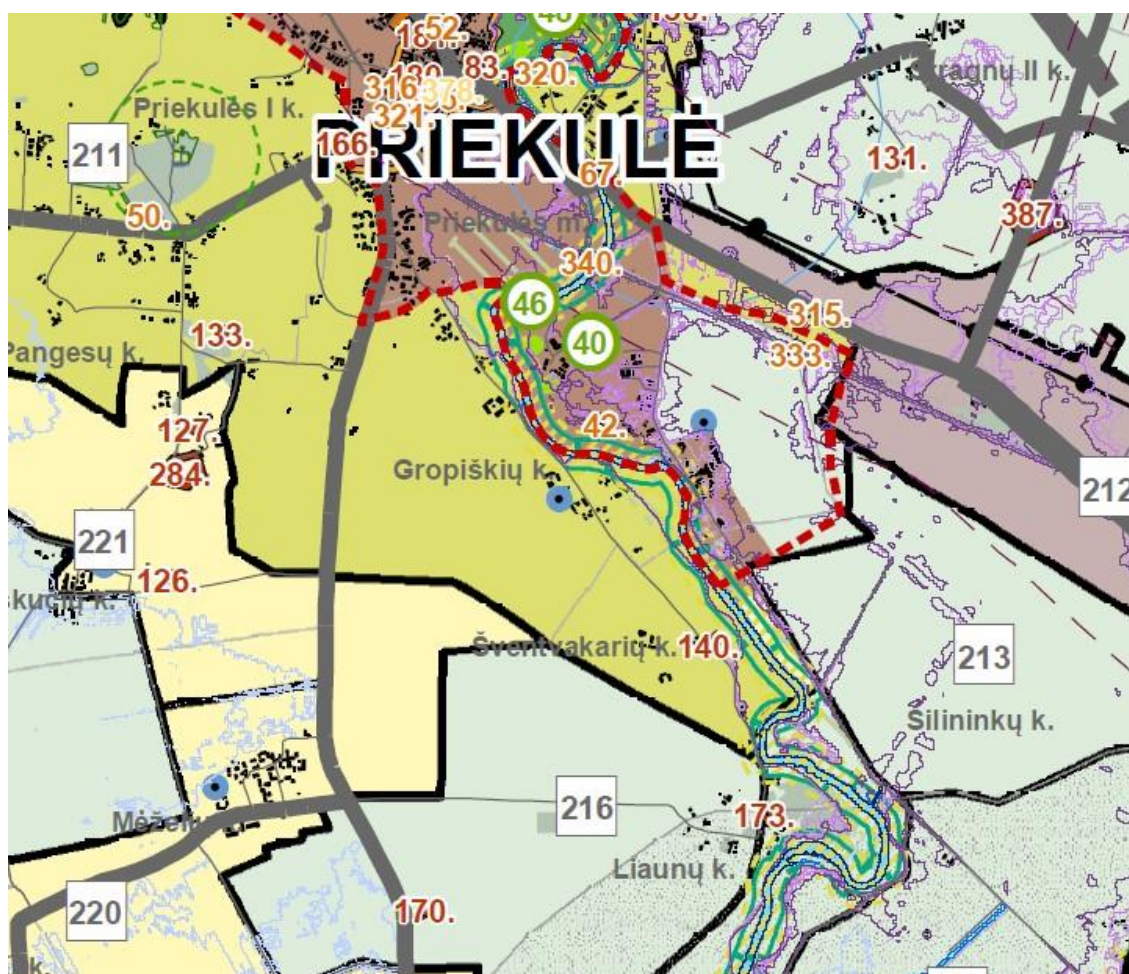
Bendrasis planas:

- Klaipėdos rajono savivaldybės bendrojo plano koregavimas (2020 m.);
- Priekulės miesto bendrasis planas;

Specialieji planai:

- Klaipėdos rajono dviračių trasų specialusis planas;
- Venckų kadastro vietovės žemės reformos žemėtvarkos projektas;
- Klaipėdos rajono savivaldybės kraštovaizdžio tvarkymo specialusis planas;
- Klaipėdos rajono savivaldybės nekilnojamojo kultūros paveldo tinklų schema;
- Priekulės miesto paviršinių (lietaus) nuotekų tvarkymo specialusis planas;
- Klaipėdos rajono vandens tiekimo ir nuotekų tvarkymo specialusis planas;
- Magistralinio dujotiekio Klaipėda-Kuršėnai specialusis planas;
- Klaipėdos apskrities nekilnojamojo kultūros paveldo tinklų schema;
- Klaipėdos apskrities miškų tvarkymo schema;

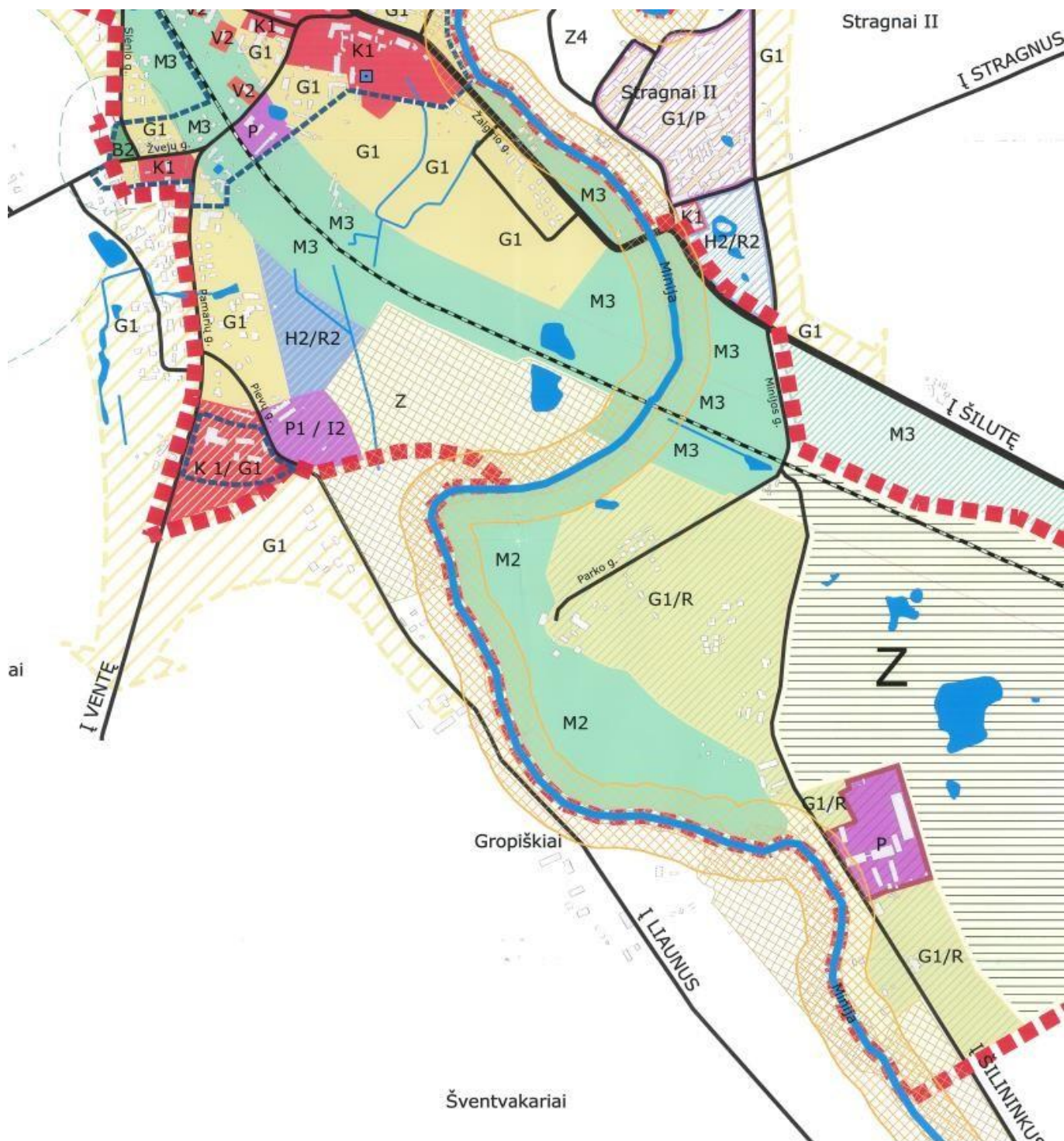
Žemiau pateikiama aktualiausių teritorijų planavimo dokumentų apžvalga Vadovaujantis patvirtintu Klaipėdos rajono savivaldybės teritorijos bendroju planu, numatoma urbanizuoti Gropiškių ir Šventvakarių gyvenvietes – numatoma mažo užstatymo intensyvumo funkcinė zona.



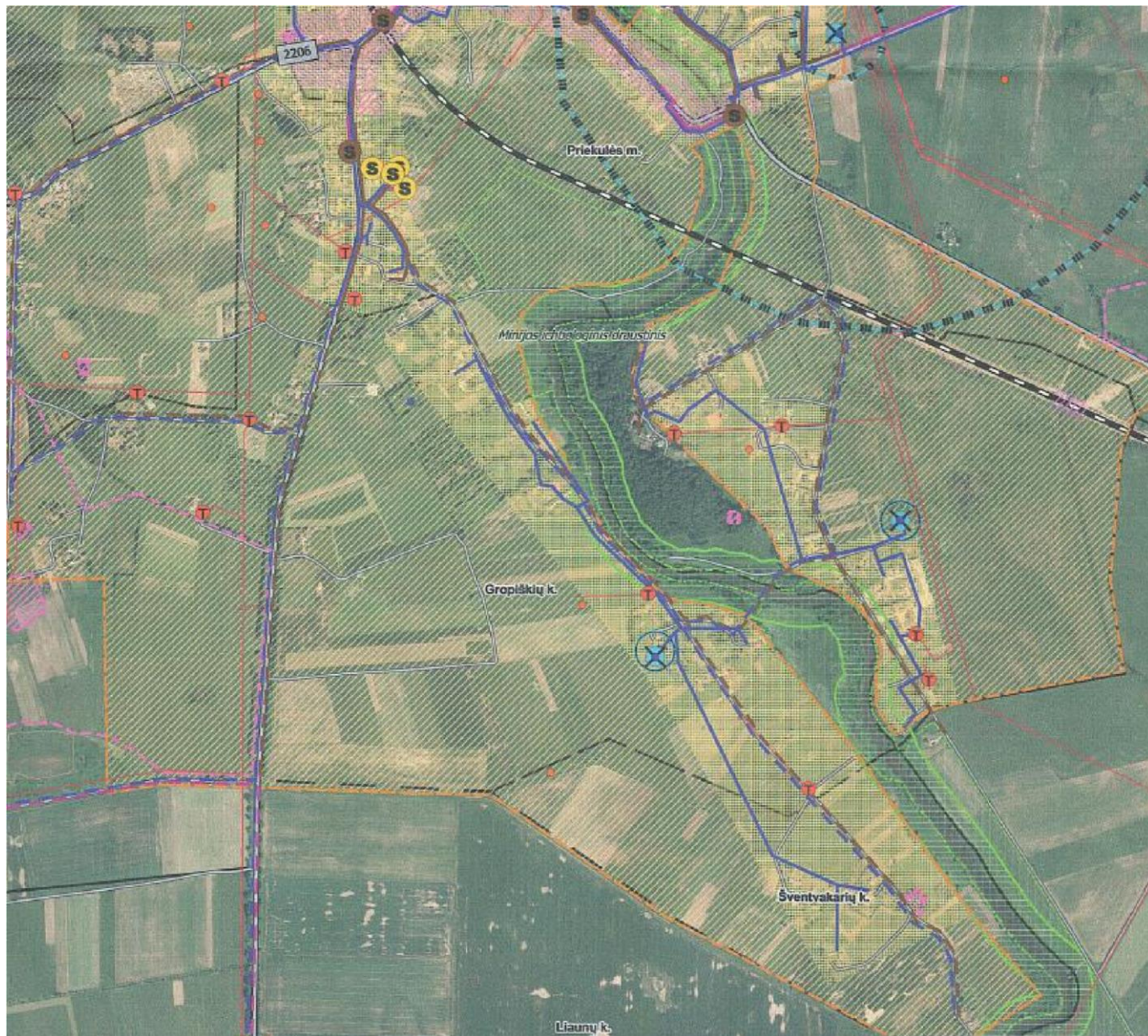
1.6 pav. Ištrauka iš Klaipėdos rajono savivaldybės teritorijos bendrojo plano koregavimo žemės

naudojimo ir apsaugos reglamentų brėžinio

Vadovaujantis Priekulės miesto bendrojo planu, ties Pievų ir Pamarių gatvių sankryža yra numatyta prioritetinga komercinės paskirties objektų teritorijų plėtra (K1/G1), kitapus jos – pramonės ir sandėliavimo objektų (P1/I2)



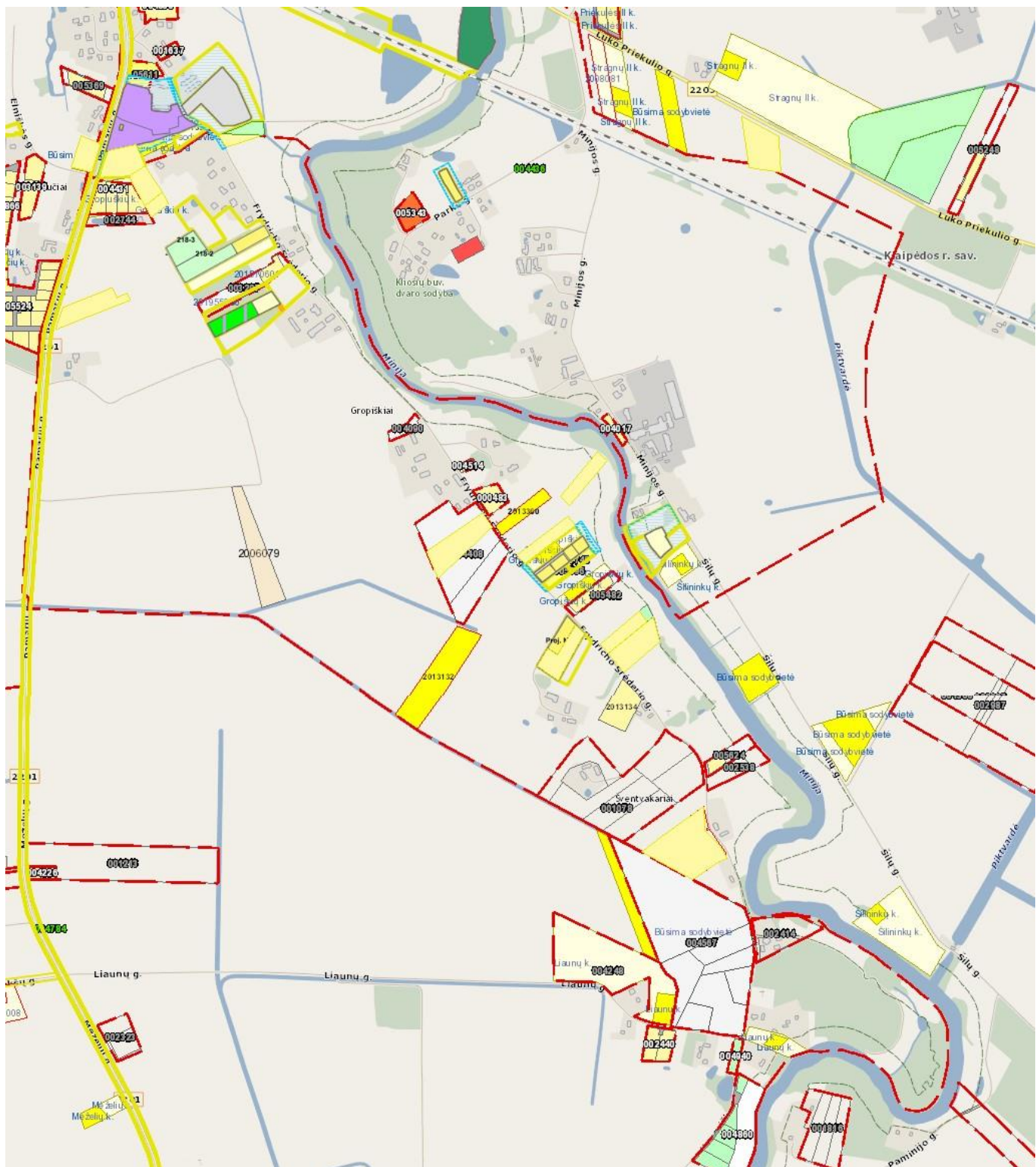
1.7 pav. Ištrauka iš Priekulės miesto bendrojo plano teritorijos funkcinių prioritetų brėžinio



1.7 pav. Ištrauka iš Klaipėdos rajono vandens tiekimo ir nuotekų tvarkymo infrastruktūros plėtros specialiojo plano

Klaipėdos rajono vandens tiekimo ir nuotekų tvarkymo infrastruktūros plėtros specialiajame plane (2016 m.; šiuo metu vyksta jo keitimas) Gropiškų ir Šventvakarių gyvenvietės pateko į viešojo geriamojo vandens tiekimo ir nuotekų tvarkymo teritoriją. Numatyta vandentvarkos tinklų plėtra.

Žemiau pateikia ištrauka iš Klaipėdos rajono GIS sistemos, kurioje matyti žemėtvarkinių projektų ir detaliųjų planų situacija.



1.8 pav. Ištrauka iš Klaipėdos rajono GIS žemėlapių (gretimų teritorijų plėtros mastas)

1.4 Inžinerinė infrastruktūra

Ties analizuojama teritorija yra paklotos 0,4 kV kabelinės linijos, 0,4 kV, 10 kV elektros oro linijos, įrengtos 0,4/10 kV transformatorinės. Greta kelio įrengti drenažo, ryšių tinklai. Šiaurinėje dalyje yra vandentvarkos infrastruktūra: buitinių nuotekų, vandentiekio tinklai.

1.5 Žemėnauda

Planuojamos teritorijos gretimybėse (ribojasi) yra 120 žemės sklypų, 87 iš jų yra suformuoti atliekant tiksliuosius – kadastrinius, 33 – preliminarinius matavimus. Gretimybėse dominuoja žemės ūkio, kiti žemės ūkio paskirties sklypai (66 vnt.) ir vienbučių ir dvibučių gyvenamųjų pastatų teritorijos (36 vnt.) sklypai. Visi žemės sklypai priklauso ar yra nuomajami privačių asmenimų.

1.1 lentelė. Žemės sklypų informacija.

Sklypo numeris plane	Sklypo kadastrinis Nr.	Žemės sklypo paskirtis/naudojimo būdas*	Plotas, m ² , pagal NTR	Matavimų tipas**
1.	5548/0003:22	G1	2756	K
2.	5548/0003:44	G1	2106	K
3.	5548/0003:40	G1	2134	K
4.	5548/0003:42	G1	600	K
5.	5548/0003:43	G1	900	K
6.	5548/0003:26	G1	1500	K
7.	5548/0003:38	Kita	239	K
8.	5552/0008:201	Z4	2403	K
9.	5552/0008:221	Z4	500	P
10.	5552/0008:99	Z4	1303	K
11.	5552/0008:192	G1	9013	K
12.	5552/0008:222	G1	4500	P
13.	5552/0008:229	Z4	5000	K
14.	5552/0008:231	Z4	10000	P
15.	5552/0008:6	G1	2971	K
16.	5552/0008:4	G1	3979	K
17.	5552/0008:271	Z4	3310	K
18.	5552/0008:259	Z4	4027	P
19.	5552/0008:217	Z4	14500	K
20.	5552/0008:232	Z4	6741	K
21.	5552/0008:76	G1	3000	K
22.	5552/0008:183	Z4	8549	K

23.	5552/0008:273	Z4	7698	K
24.	5552/0008:24	Z4	9238	K
25.	5552/0008:277	G1	2507	K
26.	5552/0008:144	G1	3934	K
27.	5552/0008:29	Z4	6760	K
28.	5552/0008:77	G2	11363	K
29.	5552/0008:178	Z	5400	P
30.	5552/0008:293	Z4	15500	P
31.	5552/0008:23	Z4	3100	P

32.	5552/0008:274	Z4	5377	K
33.	5552/0008:184	Z4	12001	K
34.	5552/0008:22	Z4	12700	P
35.	5552/0008:209	Z4	10500	P
36.	5552/0008:198	Z4	6400	P
37.	5552/0008:206	Z	700	P
38.	5552/0008:111	Z4	1042	K
39.	5552/0008:275	Z4	7251	K
40.	5552/0008:287	G1	2381	K
41.	5552/0008:36	Z4	803	K
42.	5552/0008:238	Z4	1000	P
43.	5552/0008:227	Z4	1000	P
44.	5552/0008:204	Z4	800	P
45.	5552/0008:120	Z	600	P
46.	5552/0008:283	Z4	2800	P
47.	5552/0008:199	Z4	1500	K
48.	5552/0008:200	E/G1	1000	K
49.	5552/0008:284	Z4	1500	P
50.	5552/0008:127	G1	4400	K
51.	5552/0008:75	Z4	11038	K
52.	5552/0008:65	G1	11038	K
53.	5552/0008:208	Z4	10500	P
54.	5552/0008:188	G1	5200	K
55.	5552/0008:53	Z4	11038	K
56.	5552/0008:196	Z4	5400	P
57.	5552/0008:215	G1	5120	K
58.	5552/0008:246	Z4	6100	P
59.	5552/0008:146	G1	5176	K
60.	5552/0008:265	Z4	2722	K
61.	5552/0008:90	I2	695	K
62.	5552/0008:171	Z	7900	P
63.	5552/0008:86	Z	25600	P
64.	5552/0008:96	G1	1168	K
65.	5552/0008:60	G1	2007	K
66.	5552/0008:268	Z4	4200	P

67.	5552/0008:31	Z	5600	K
68.	5552/0008:264	Z4	5014	K
69.	5552/0008:152	Z	4945	K
70.	5552/0008:69	G1	3000	K
71.	5552/0008:63	G1	6515	K
72.	5552/0008:66	Z4	3692	K
73.	5552/0008:237	Z4	4500	P
74.	5552/0008:37	Z	5500	P
75.	5552/0008:203	Z	5400	K
76.	5552/0008:156	G1	9000	P
77.	5552/0008:172	Z	16000	P
78.	5552/0008:257	Z4	5700	P
79.	5552/0008:158	Z	3400	P
80.	5552/0008:73	G1	7957	K
81.	5552/0008:58	G1	2500	K
82.	5552/0008:61	Z4	13053	K
83.	5552/0008:244	Z4	10008	K
84.	5552/0008:170	Z4	11000	K
85.	5552/0008:225	Z4	5200	P
86.	5552/0008:162	Z	5100	K
87.	5552/0008:245	Z4	10007	K
88.	5552/0008:175	Z	4000	P
89.	5552/0008:173	Z	7000	K
90.	5552/0008:71	Z4	12334	K
91.	5552/0008:79	G1	6566	K
92.	5552/0008:55	Z4	4620	K
93.	5552/0008:87	G1	33	K
94.	5552/0008:186	Z4	20560	K
95.	5552/0008:17	G1	4007	K
96.	5552/0008:174	Z	13000	P
97.	5565/0002:68	Z4	53807	K
98.	5565/0002:170	Z4	8672	K
99.	5565/0002:171	R	5200	K
100.	5565/0002:31	Z4	13000	K
101.	5565/0002:2	Z	23500	P
102.	5565/0002:172	R	5200	K
103.	5565/0002:98	Z4	15129	K
104.	5565/0002:122	G1	2924	K
105.	5565/0002:1	Z4	9464	K
106.	5565/0002:44	G1	8246	K
107.	5565/0002:114	Z4	2100	K
108.	5565/0002:161	Z4	106371	K

109.	5565/0002:173	Z4	5200	K
110.	5565/0002:37	Z4	10080	K
111.	5565/0002:169	G1	7172	K
112.	5565/0002:156	I2	135	K
113.	5565/0002:157	I2	155	K
114.	5565/0002:159	G1	2905	K
115.	5565/0002:158	G1	2905	K
116.	5565/0002:168	Z4	5637	K
117.	5565/0002:60	G1	6000	K
118.	5565/0002:65	G1	8612	K
119.	5565/0002:46	Z4	10087	K
120.	5565/0002:167	Z4	30699	K
121.	5552/0008:81	Z4	11038	K

*G1-vienbučių ir dvibučių gyvenamųjų pastatų teritorijos; G2-daugiabučių gyvenamųjų pastatų ir bendrabučių teritorijos; Z/Z4-žemės ūkio paskirties žemė / kiti žemės ūkio paskirties žemės sklypai; R-rekreacinės teritorijos; I2-susisiekimo ir inžinerinių tinklų koridorių teritorijos; Kita-kitos paskirties žemė; E-atskirųjų želdynų teritorijos. **K-kadastrinis, P-preliminarus

Esamos būklės įvertinimo metu nenustatyti visuomenės sveikatos rizikos veiksnių normuojamų dydžių viršijimai. Teritorija atitinka visus gyvenamosios paskirties teritorijoms keliamus visuomenės sveikatos saugos teisės aktų reikalavimus.

2. SPRENDINIAI

Specialiojo plano sprendiniai rengiami įvertinus esamą būklę, žemės sklypų ribas, teritorijų planavimo dokumentų sprendinius, teritorijų planavimo sąlygas, esamą gamtinę situaciją, kelio projektinius pasiūlymus.

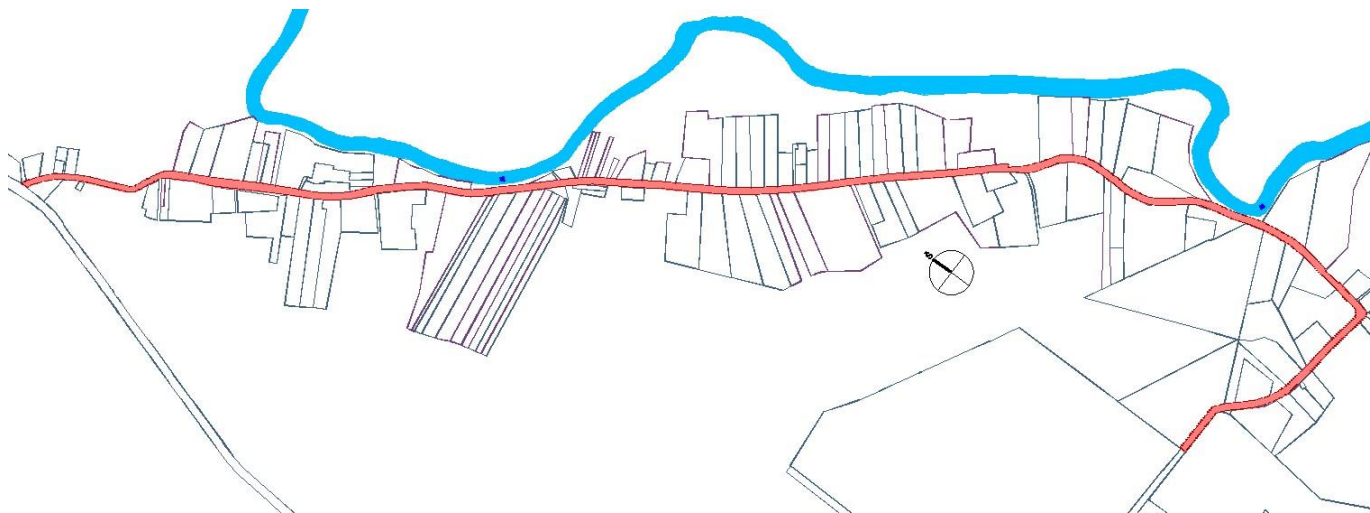
Vadovaujantis Lietuvos Respublikos Kelių įstatymu (Valstybės žinios, 1995-05-26, Nr. 441076) gatvė – *kelias* ar atskiras jo ruožas, esantis miesto ar kaimo gyvenamojoje vietovėje, paprastai turintis pavadinimą. Gatvės/kelio elementai – inžinerinio tiesinio (gatvės) sudėtinės dalys urbanizuotos teritorijos ribose: važiuojamoji dalis, sankryžos, gatvių statiniai, pėsčiųjų ir dviračių takai (šaligatviai), įvairios paskirties skiriamosios juostos, techninės eismo reguliavimo, stebėjimo ir informacinės priemonės, viešojo transporto stotelės ir galiniai punktai, automobilių stovėjimo vietos, techninės priemonės nuo taršos ir triukšmo, želdiniai, apšvietimo inžineriniai tinklai ir įrenginiai, lietaus vandens surinkimo ir nuvedimo inžineriniai tinklai ir įrenginiai, drenažo tinklai ir įrenginiai gatvių raudonųjų linijų juostoje. Gatvės raudonosios linijos – linijos, nužyminčios žemės juostą, kuri skirta gatvės ir jos elementų tiesimui ir įrengimui.

Rengiant specialųjį planą yra numatomos motyvuotai pagrįstos žemės visuomenės

poreikiams paėmimo vietos bei suformuojamas žemės sklypas susisiekimo komunikacijoms tiesti.

Vadovaujantis Lietuvos Respublikos specialiųjų žemės naudojimo sąlygų įstatymu, inžinerinei infrastruktūrai ir kitiems objektams nustatytos apsaugos zonos.

Formuojamo gatvės/kelio sklypo (esamam žvyro dangos keliui) (2.1 pav.) pagrindinė tikslinė žemės naudojimo paskirtis – kitos paskirties žemė, naudojimo būdas – susisiekimo ir inžinerinių tinklų koridorių teritorijos (I2). Formuojamo sklypo plotas – 60266 m². Privatiems asmenims priklausančių žemės sklypų dalys, kurios patenka tarp formuojamo sklypo ribų, rezervuojamos visuomenės poreikiams vadovaujantis galiojančiais teisės aktais.



2.1 pav. Formuojamas žemės sklypas.

2.1 Perspektyviniai eismo srautai

Įvertinus Klaipėdos rajono automobilizacijos lygį, perspektyvinį nagrinėjamos teritorijos gyventojų skaičių, esamą eismo intensyvumą, kelionių modalinį pasiskirstymą (kelionių struktūrą), kelionių skaičių per parą, prognozuojamas eismo intensyvumas per parą - apie 190 automobilių. Vertinant nedidelį tiek esamą, tiek prognozinį eismo intensyvumą, darytina išvada, kad specialiojo plano sprendiniai nesąlygos visuomenės sveikatos rizikos veiksnių padidėjimo.

2.2 Visuomenės poreikiams rezervuojama žemė

Žemiau pateiktoje lentelėje žemės sklypų esami plotai nurodyti tokie, kokie yra nurodyti Nekilnojamojo turto registro centrinio duomenų banko išrašė. Esamų preliminarinių matavimų žemės sklypų ribas reikia tikslinti atliekant geodezinius matavimus. Planuojamo žemės sklypo ir rezervuojamų žemės sklypų dalių plotus, matmenis, koordinates tikslinti atliekant geodezinius matavimus.

Igyvendinant specialiojo plano sprendinius, reikia vadovautis Nekilnojamojo turto objektų kadastrinių matavimų ir kadastro duomenų surinkimo bei tikslinimo taisyklėmis. Formuojamas gatvės/kelio sklypas, pagal poreikį gali būti skaidomas į atskirus mažesnius nekeičiant bendro ploto. Esamų žemės sklypų dalių, kurios lieka po atidalijimo, paskirtys ir naudojimo būdai lieka tokie patys. Siūlomos įvažų vietos į esamus sklypus gali būti tikslinamos rengiant jų techninius projektus.

Iš viso specialiuoju planu rezervuojama 15954 m² privačių žemės sklypų.

2.1 lentelė. Visuomenės poreikiams rezervuojamos privačios žemės sklypų dalys.

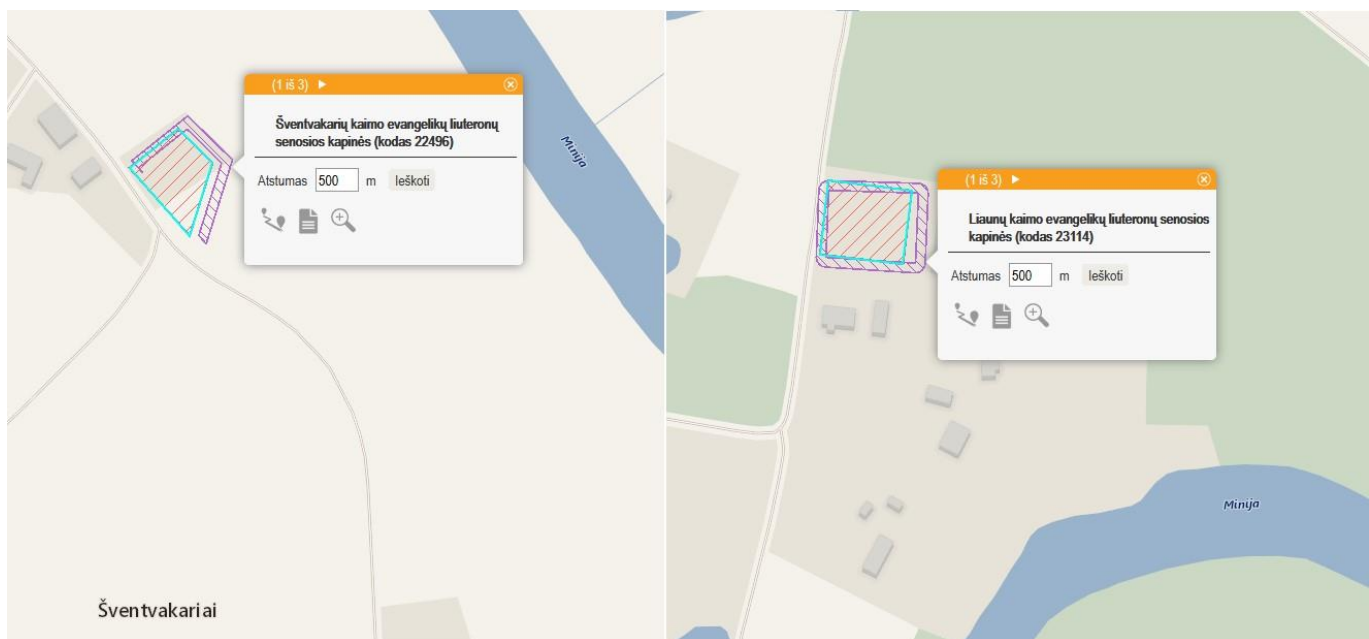
Sklypo numeris plane	Sklypo kadastrinis Nr.	Esamas plotas, m ² , paga 1 NTR	Paimama visuomenės poreikiams žemės sklypo dalis		Likutinis žemės sklypo plotas m ²
			Žymuo brėžinyje	plotas, m ²	
3	5548/0003:40	2134	3 A	127	2007
9	5552/0008:221	500	9 A	12	488
10	5552/0008:99	1303	10 A	31	1272
12	5552/0008:222	4500	12 A	44	4456
21	5552/0008:76	3000	21 A	142	2858
22	5552/0008:183	8549	22 A	185	8364
23	5552/0008:273	7698	23 A	132	7566
24	5552/0008:24	9238	24 A	273	8965
27	5552/0008:29	6760	27 A	303	6457
29	5552/0008:178	5400	29 A	520	4880
30	5552/0008:293	15500	30 A	118	15382
34	5552/0008:22	12700	34 A	33	12667
35	5552/0008:209	10500	35 A	17	10483
37	5552/0008:206	700	37 A	153	547
38	5552/0008:111	1042	38 A	29	1013
40	5552/0008:287	2381	40 A	53	2328
41	5552/0008:36	803	41 A	42	761
42	5552/0008:238	1000	42 A	22	978
43	5552/0008:227	1000	43 A	31	969
44	5552/0008:204	800	44 A	29	771
45	5552/0008:120	600	45 A	34	566
46	5552/0008:283	2800	46 A	235	2565
48	5552/0008:200	1000	48 A	93	907
49	5552/0008:284	1500	49 A	154	1346
50	5552/0008:127	4400	50 A	303	4097
51	5552/0008:75	11038	51 A	120	10918
52	5552/0008:65	11038	52 A	183	10855
53	5552/0008:208	10500	53 A	115	10385

54	5552/0008:188	5200	54 A	142	5058
55	5552/0008:53	11038	55 A	151	10887
56	5552/0008:196	5400	56 A	126	5274
57	5552/0008:215	5120	57 A	107	5013
58	5552/0008:246	6100	58 A	86	6014
59	5552/0008:146	5176	59 A	97	5079
60	5552/0008:265	2722	60 A	82	2640
61	5552/0008:90	695	61 A	49	646
62	5552/0008:171	7900	62 A	171	7729
63	5552/0008:86	25600	63 A	492	25108
65	5552/0008:60	2007	65 A	36	1971
66	5552/0008:268	4200	66 A	51	4149
67	5552/0008:31	5600	67 A	100	5500
68	5552/0008:264	5014	68 A	93	4921
69	5552/0008:152	4945	69 A	81	4864
70	5552/0008:69	3000	70 A	30	2970
71	5552/0008:63	6515	71 A	19	6496
72	5552/0008:66	3692	72 A	21	3671
73	5552/0008:237	4500	73 A	89	4411
74	5552/0008:37	5500	74 A	98	5402
75	5552/0008:203	5400	75 A	92	5308
76	5552/0008:156	9000	76 A	228	8772
77	5552/0008:172	16000	77 A	125	15875
78	5552/0008:257	5700	78 A	112	5588
79	5552/0008:158	3400	79 A	512	2888
80	5552/0008:73	7957	80 A	127	7830
81	5552/0008:58	2500	81 A	91	2409
82	5552/0008:61	13053	82 A	58	12995
83	5552/0008:244	10008	83 A	260	9748
84	5552/0008:170	11000	84 A	343	10657
85	5552/0008:225	5200	85 A	116	5084
86	5552/0008:162	5100	86 A	176	4924
87	5552/0008:245	10007	87 A	292	9715
88	5552/0008:175	4000	88 A	67	3933
89	5552/0008:173	7000	89 A	99	6901
90	5552/0008:71	12334	90 A	23	12311
91	5552/0008:79	6566	91 A	295	6271
92	5552/0008:55	4620	92 A	153	4467
93	5552/0008:87	33	93 A	33	0
94	5552/0008:186	20560	94 A	496	20064
95	5552/0008:17	4007	95 A	126	3881
96	5552/0008:174	13000	96 A	92	12908
97	5565/0002:68	53807	97 A	104	53703

98	5565/0002:170	8672	98 A	222	8450
99	5565/0002:171	5200	99 A	273	4927
100	5565/0002:31	13000	100 A	602	12398
101	5565/0002:2	23500	101 A	358	23142
102	5565/0002:172	5200	102 A	460	4740
103	5565/0002:98	15129	103 A	1348	13781
104	5565/0002:122	2924	104 A	157	2767
107	5565/0002:114	2100	107 A	26	2074
108	5565/0002:161	106371	108 A	112	106256
109	5565/0002:173	5200	109 A	714	4486
110	5565/0002:37	10080	110 A	100	9980
111	5565/0002:169	7172	111 A	240	6932
116	5565/0002:168	5637	116 A	434	5203
117	5565/0002:60	6000	117 A	567	5433
120	5565/0002:167	30699	120 A	645	30154
121	5552/0008:81	11038	121 A	122	10916
Iš viso:				15954	

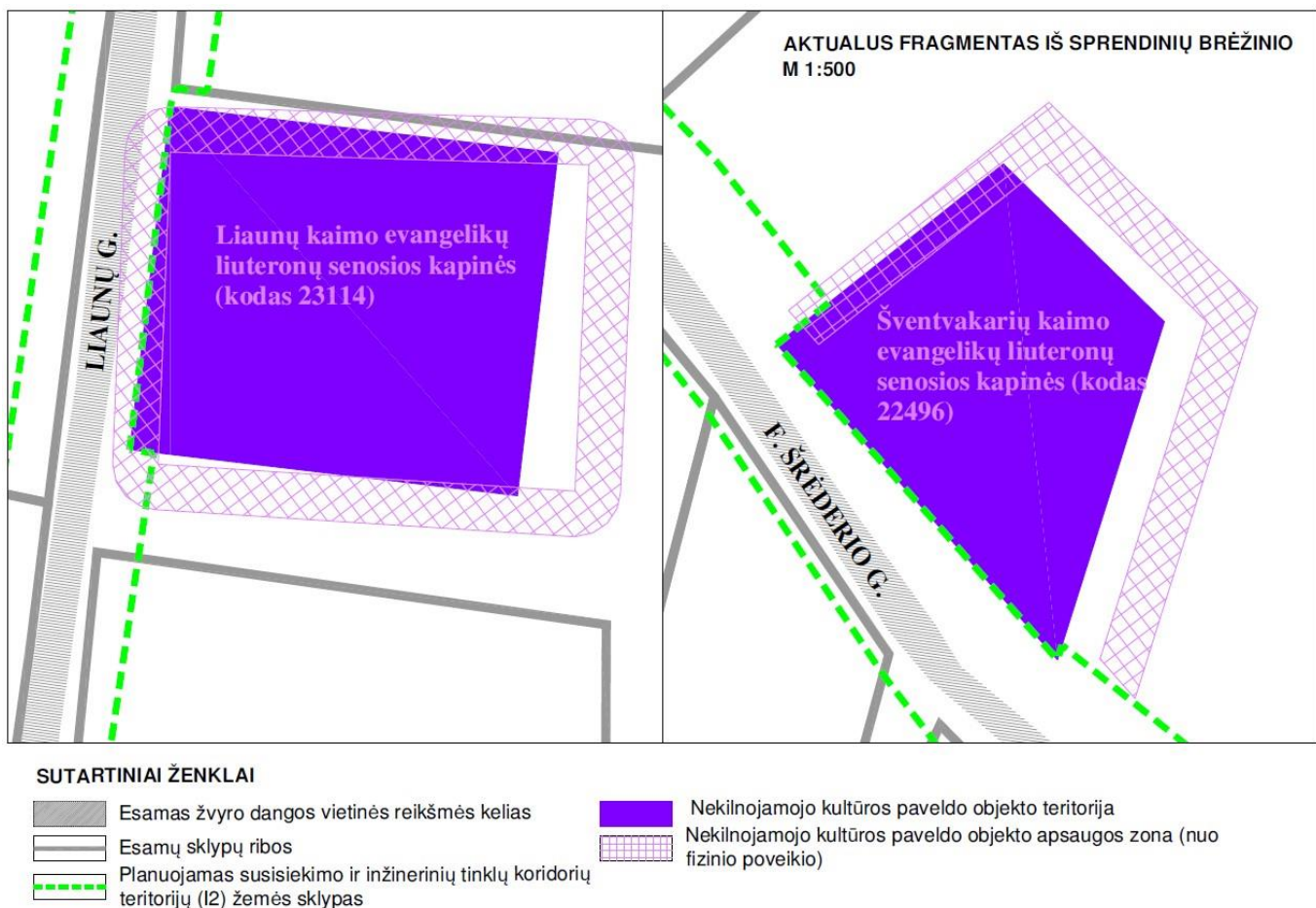
2.3 Teritorijos apsaugos statusas

Remiantis kultūros vertybių registru, dviejų nekilnojamųjų kultūros paveldo objektų – Šventvakario kaimo evangelikų liuteronų senųjų kapinių (u.k. 22496) ir Liaunų kaimo evangelikų liuteronų senųjų kapinių (u.k. 23114) objektų teritorijos nesutampa su jų apsaugos nuo fizinio poveikio pozoniu; galimai pačių objektų teritorijos nesutampa su realia padėtimi natūroje. Dėl to specialiojo plano rengėjas 2021 m. vasario mėn. kreipėsi į Kultūros paveldo departamentą prie Kultūros ministerijos su prašymu peržiūrėti šio nekilnojamojo kultūros paveldo objekto teritorijos ir apsaugos zonos ribas. Kultūros paveldo departamentas prie Kultūros ministerijos, atsižvelgdamas į UAB „Plentprojektas“ atstovo 2021-02-01 pateiktą pranešimą dėl neteisingai koordinuotų Liaunų kaimo evangelikų liuteronų senųjų kapinių (23114), esančių Klaipėdos r. sav., Priekulės sen., Liaunų k., ir Šventvakarių kaimo evangelikų liuteronų senųjų kapinių (22496), esančių Klaipėdos r. sav., Priekulės sen., Šventvakarių k., Frydricho Šrėderio g., apsaugos zonų, 2021-02-17 raštu Nr. (9.52 E)2-282 pavedė Kultūros paveldo centro specialistams parengti apskaitos dokumentaciją dėl minėtų kultūros paveldo objektų apsaugos zonų ir teritorijų patikslinimo.



2.2 pav. Ištrauka iš kultūros vertybių registro

Specialiuoju planu formuojamo susisiekimo ir inžinerinių tinklų koridorių teritorijų (I2) žemės sklypas ribojasi su nekilnojamojo kultūros paveldo objektų teritorijomis ir patenka į šių objektų apsaugos zonas (nuo fizinio poveikio) (žr. schemą žemiau).



2.3. Specialiojo plano sprendiniai nekilnojamojo kultūros paveldo kontekste

Specialiojo plano sprendinių poveikio įvertinimas paveldosauginiu aspektu.

Remiantis Specialiųjų žemės naudojimo sąlygų įstatymo 60 str. 5 d. 1 p. nuostatomis draudžiama saugomo objekto teritorijoje naikinti ar kitaip žaloti saugomo objekto ir jo aplinkos autentiškumą bei vertingąsias savybes, registruotas Kultūros vertybių registre.

Žemės sklypas formuojamas jau esamam keliui, kurio infrastruktūra nebus plečiama esamų kultūros vertybių sąskaita, todėl bus užtikrinama, kad autentiškumas nebus paveiktas labiau nei yra šiuo metu.

Remiantis Lietuvos Respublikos nekilnojamojo kultūros paveldo apsaugos įstatymo 11 str. 6 d. 1 p. nuostatomis kultūros paveldo objekto apsaugos nuo fizinio poveikio pozonyje (apsaugos zonoje nuo fizinio poveikio) draudžiama veikla, galinti fiziškai pakenkti kultūros paveldo objekto vertingosioms savybėms, todėl įgyvendinant specialiojo plano sprendinius žemesniu lygmeniu turi būti atlikti visi reikalingi tyrimai ir imtasi reikalingų priemonių, kad būtų įgyvendintos Lietuvos Respublikos nekilnojamojo kultūros paveldo apsaugos įstatymo ir Specialiųjų žemės naudojimo sąlygų įstatymo reikalavimai.

Kultūros paveldo objektų bei vietovių teritorijose ir apsaugos zonose planuojama veikla reglamentuojama nekilnojamojo kultūros paveldo apsaugos specialiaisiais planais bei kultūros paveldo apsaugą reglamentuojančiais teisės aktais. Siekiant išvengti neigiamų pasekmių kultūros paveldo objektams, prieš vykdant žemės kasimo darbus vietose, kuriose inžinerinė infrastruktūra planuojama greta, ribojantis su registruotomis kultūros vertybių teritorijomis ar patenka į apsaugos zonas nuo fizinio poveikio, turi būti atlikti archeologiniai tyrimai, vadovaujantis paveldo tvarkymo reglamentu PTR 2.13.01:2011 „Archeologinio paveldo tvarkyba“.

Teritorijoje esantys želdiniai yra saugotini pagal „Kriterijų, pagal kuriuos medžiai ir krūmai, augantys ne miškų ūkio paskirties žemėje, priskiriami saugotiniams, patvirtinimo ir medžių ir krūmų priskyrimo saugotiniams“. Techninio projekto lygmenyje, vadovaujantis aukščiau minėtu teisės aktu, turi būti išsaugomi želdiniai, esantys planuojamoje teritorijoje.

Planuojamoje teritorijoje galioja Gamtinio karkaso nuostatai, patvirtinti 2007 m. vasario 14 d. įsakymu Nr. D1-96.

Planuojamas sklypas ribojasi su Minijos upės Natura 2000 paukščių apsaugai svarbia teritorija ir dalis patenka į Natura 2000 buveinių apsaugai svarbią teritoriją, Minijos ichtiologiniu draustiniu. Įgyvendinant specialiojo plano sprendinius, techninio projekto rengimo stadijoje, kada yra žinomi konkretūs techniniai parametrai ir sprendiniai, pagal poreikį turi būti atliekamos Planų ar programų ir planuojamos ūkinės veiklos įgyvendinimo poveikio įsteigtoms ar potencialioms "Natura 2000" teritorijoms reikšmingumo nustatymo procedūros. Buvėnėse ir vietose, kurios galėtų paveikti

ar kitaip bloginti buveinių ekologinę būklę, draudžiama įrengti statybos aikštes, sandėliuoti medžiagas, atliekas, mechanizmus.

Planuojama teritorija patenka į Minijos upės paviršinio vandens telkinio apsaugos zoną ir juostą.

Rengiant žemesnio lygmens teritorijų planavimo dokumentus ir/ar techninius projektus, turi būti įvertintos Lietuvos Respublikos specialiųjų žemės naudojimosi sąlygų įstatymo 99 straipsnio (specialiosios žemės naudojimo sąlygos paviršinių vandens telkinių apsaugos zonose) ir 100 straipsnio (specialiosios žemės naudojimo sąlygos paviršinių vandens telkinių pakrantės apsaugos juostose) nuostatos.

Remiantis Lietuvos Respublikos miškų įstatymo 11 straipsnio 1 dalies 2 punktu, miško žemė kitomis naudmenomis gali būti paversta, kai yra numatomos inžinerinės infrastruktūros teritorijos. Specialiuoju planu yra formuojamas susisiekimo ir inžinerinių tinklų koridorių teritorijų (I2) žemės sklypas. Pietinėje planuojamos teritorijos dalyje, ties kelio posūkiu (Liaunų g.) į formuojamą žemės sklypą patenka esama miško žemė.





Miško žemės, pažymėtos Nr. 1 esamas plotas yra 4014 m², paverčiamos kitomis naudmenomis teritorijos plotas – 848 m², likutinis miško žemės plotas po pavertimo kitomis naudmenomis – 3166 m².

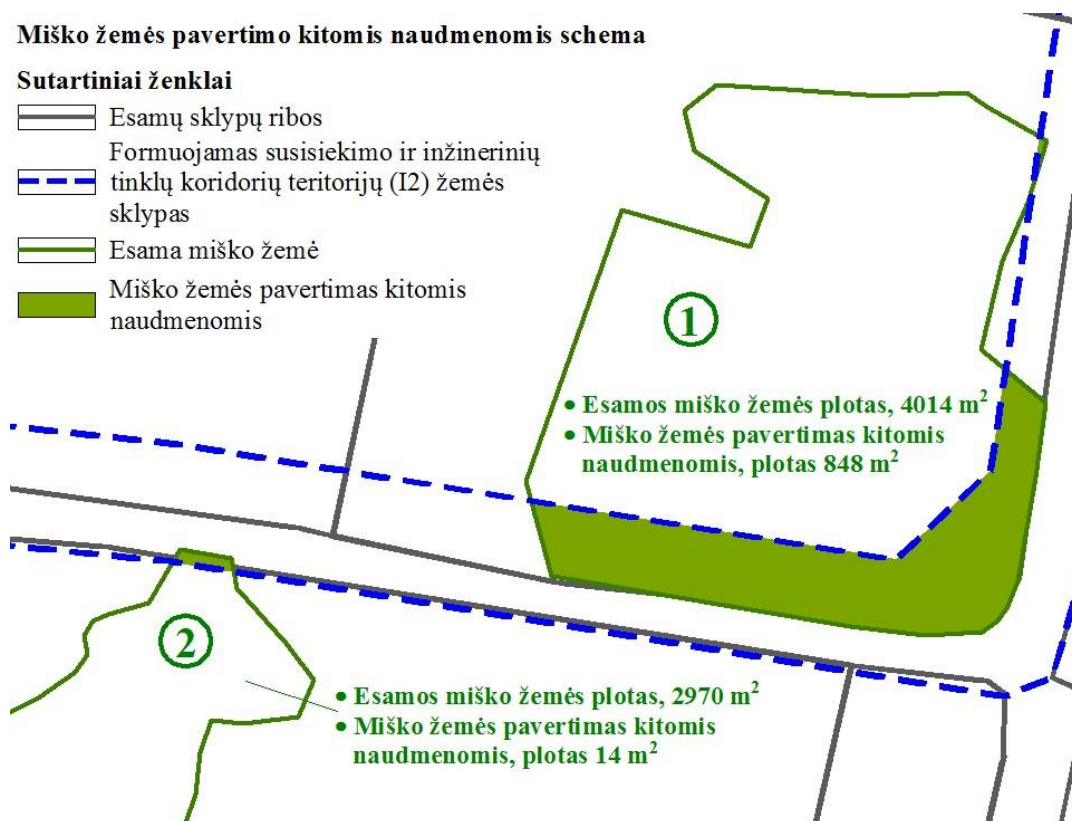
Miško žemės, pažymėtos Nr. 2 esamas plotas yra 2970 m², paverčiamos kitomis naudmenomis teritorijos plotas – 14 m², likutinis miško žemės plotas po pavertimo kitomis naudmenomis – 2956 m².

Išsamiau žemiau esančiame paveiksle.

Miško žemės pavertimo kitomis naudmenomis schema

Sutartiniai ženklai

-  Esamų sklypų ribos
-  Formuojamas susisiekimo ir inžinerinių tinklų koridorių teritorijų (I2) žemės sklypas
-  Esama miško žemė
-  Miško žemės pavertimas kitomis naudmenomis



2.4 pav. Miško žemės pavertimas kitomis naudmenomis