



VILNIAUS GEDIMINO TECHNINIS UNIVERSITETAS
APLINKOS INŽINERIJOS FAKULTETAS
APLINKOS APSAUGOS INSTITUTAS

Adresas:
Saulėtekio al. 11, 2R-2211, Vilnius LT-10223
Tel. 8 5 2744726, 8 5 2744724

**TRIUKŠMO MONITORINGAS KLAIPĖDOS RAJONO
SAVIVALDYBĖS TERITORIJOJE**

2017 M.

METINĖ ATASKAITA

Užsakovas: Klaipėdos rajono savivaldybės administracija

Vykdytojas: Vilniaus Gedimino technikos universitetas,
Aplinkos apsaugos institutas

Aplinkos apsaugos instituto direktorius

doc. dr. Raimondas Grubliauskas

Temos vadovas

doc. dr. Eglė Marčiulaitienė

Vilnius, 2017

VYKDYTOJŲ SĄRAŠAS

Vykdytojo vardas, pavardė	Atliktų darbų pavadinimas	Indėlis, %
Eglė Marčiulaitienė (atsakingas vykdytojas)	Aplinkos triukšmo monitoringo skyriaus metodinės dalies rengimas, skyrių sisteminimas, rezultatų analizė	50,0
Tomas Astrauskas (vykdytojas)	Triukšmo tyrimų vykdymas, aplinkos triukšmo monitoringo ataskaitos rengimas, rezultatų analizė	40,0
Tomas Vilniškis (vykdytojas)	Triukšmo tyrimų vykdymas	5,00
Tomas Januševičius (vykdytojas)	Triukšmo tyrimų vykdymas	5,00

Turinys

Įvadas	4
1. Monitoringo tikslas, uždaviniai	5
2. Stebimi parametrai, triukšmo lygio monitoringo vietos	5
3. Triukšmo lygio tyrimų metodika	8
4. Triukšmo lygio tyrimų rezultatai	9
4.1 Triukšmo lygio tyrimų rezultatai vasaros sezono metu	9
4.2 Triukšmo lygio tyrimų rezultatai rudens sezono metu	13
Išvados	18
Priedai	20

IVADAS

Bendrieji duomenys. Klaipėdos rajono savivaldybė yra vakarinėje Lietuvos dalyje, Klaipėdos apskrityje, į rytus nuo Klaipėdos miesto, prie Kuršių marių ir Baltijos jūros. Savivaldybei priklauso 11 seniūnijų: Agluonėnų, Dauparų-Kvietinių, Dovilų, Endriejavo, Gargždų, Judrėnų, Kretingalės, Priekulės, Sendvario, Veiviržėnų, Vėžaičių. Klaipėdos rajono teritorijos plotas – 133,59 tūkst. ha (2 % Lietuvos ploto), iš jų: 53 % – žemės ūkio plotai; 24 % – miškai; 9,5 % – vandens telkiniai; 13,5 % – miestai, miesteliai ir gyvenvietės. Rajonas išsidėstęs patogioje geografinėje padėtyje – netoli Baltijos jūros, šalia A1 magistralinio kelio Vilnius–Kaunas–Klaipėda. Rajono administracinis centras – Gargždai (miesto plotas – 943,407 ha), nuo Klaipėdos miesto nutolę tik 15 km atstumu. Gyventojų skaičius Klaipėdos rajono savivaldybėje 2017 m. pradžioje – 54,6 tūkst. gyventojų. Miesto gyventojų skaičius Gargžduose siekė 14,4 tūkst.

Klaipėdos rajono savivaldybės taryba 2016 balandžio 28 d. sprendimu Nr. T11-144 patvirtino Klaipėdos rajono savivaldybės teritorijos aplinkos monitoringo 2016–2020 metų programą, kurios triukšmo monitoringo tikslas – atlikti aplinkos triukšmo matavimus ir įgyvendinti priemones, kurios pagal numatomus prioritetus padėtų išvengti, sumažinti ir apsaugoti visuomenę nuo kenksmingo triukšmo poveikio.

Nuolat augant transporto priemonių skaičiui, būtinas sistemingas transporto sukeliama triukšmo lygio stebėjimas ir priemonių, mažinančių transporto triukšmą, taikymas. Lietuvos Respublikos triukšmo valdymo įstatymo (2004-10-26 Nr. IX-2499) 13 straipsnis nustato savivaldybių kompetenciją: nustato tyliąsias gamtos ir viešąsias zonas, savivaldybės teritorijoje tvirtina triukšmo rodiklius, nustato gyvenamųjų vietovių teritorijas, kuriose būtina įgyvendinti triukšmo prevencijos ir mažinimo priemones.

Aplinkos triukšmo tyrimai atliekami vadovaujantis patvirtinta Klaipėdos rajono savivaldybės teritorijos aplinkos monitoringo programa 2016–2020 metams.

Metinėje ataskaitoje pateikta triukšmo lygio tyrimo metodika, stebimi parametrai bei vietos, vertinimo kriterijai, 2017 m. vasaros ir rudens metu atliktų triukšmo tyrimų rezultatai, jų analizė bei išvados.

1. Monitoringo tikslas, uždaviniai

Triukšmo monitoringo tikslas – atlikti aplinkos triukšmo matavimus ir įgyvendinti priemones, kurios pagal numatomus prioritetus padėtų išvengti, sumažinti ir apsaugoti visuomenę nuo kenksmingo triukšmo poveikio

Uždaviniai:

- Nustatyti ekvivalentinį ir maksimalų triukšmo lygį dienos, vakaro ir nakties metu (dBA);
- Atlikti sukauptų duomenų analizę ir pateikti išvadas.

2. Stebimi parametrai, triukšmo lygio monitoringo vietos

Stebimi parametrai:

Tiriamas ir vertinamas stacionarių ir mobilių šaltinių keliamo triukšmo ekvivalentinis ir maksimalus garso lygis šalia gyvenamųjų namų ir vaikų ugdymo įstaigų teritorijose.

Triukšmo lygio monitoringo vietos

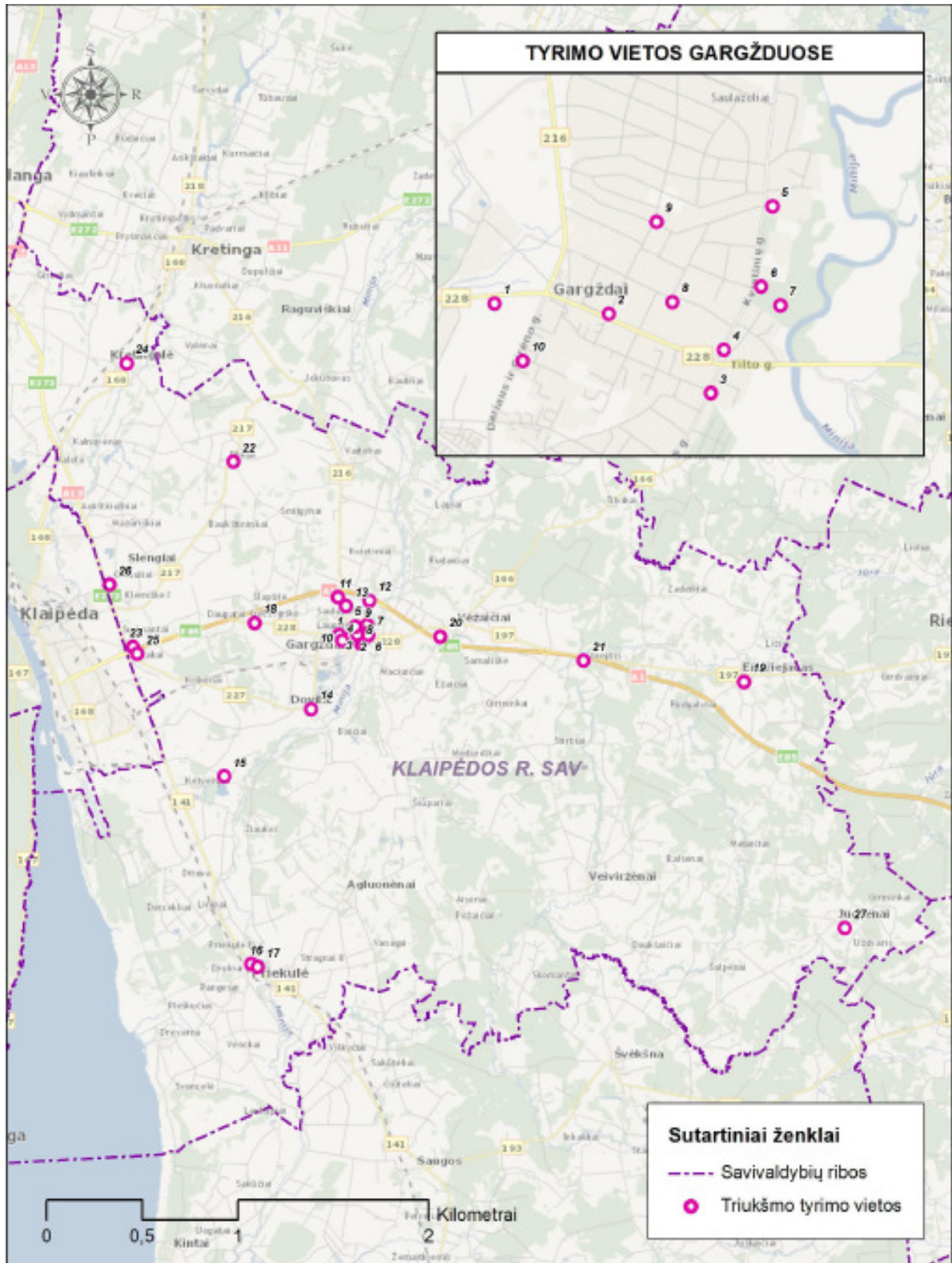
Klaipėdos rajono savivaldybėje numatoma ekvivalentinį ir maksimalų triukšmą matuoti 27 vietose, esančiose mokyklų, ligoninių, darželių, gyvenamųjų namų, pagrindinių gatvių aplinkoje (1.1 pav.):

Gargždų sen. (Gargždai):

1. Klaipėdos g. – prie V. Gaigalaičio globos namų (dieną, vakare, naktį);
2. Klaipėdos g. – Vasario 16-osios ir Klaipėdos g. sankryžoje (prie prekybos centro „IKI“) (dieną, vakare, naktį);
3. J. Basanavičiaus g. ir P. Cvirkos g. sankirtos (prie buvusios pirties) J. Basanavičiaus g. 11 (dieną, vakare, naktį);
4. Kvietinių g. 2 (prie Gargždų muzikos m-klos) (dieną, vakare, naktį);
5. Kvietinių g. 28 (prie Gargždų „Kranto“ vidurinės m-klos) (dieną, vakare, naktį);
6. Kvietinių g., (Gargždų parko teritorijoje, tylioji zona, T1) (dieną, vakare);
7. Gargždų parko teritorijoje, tylioji zona, T2 (dieną, vakare);
8. Žemaitės g. 23 (Gargždų lopšelio-darželio „Ąžuoliukas“ teritorija) (dieną);
9. Vasario 16-osios ir Laukų g. sankirta (ties gyvenamuoju namu Laukų g. 8) (dieną, vakare, naktį);
10. S. Dariaus ir S. Girėno g., ties Melioratorių g. 19 (dieną, vakare, naktį);
11. Volungės g. 17 (naktį);

12. Kvietinių g. gale ties Kvietinių g. 86 (dieną, vakare, naktį);

13. Pievų g. 73 (Pievų ir Užuoventos g. sankirta) (dieną, vakare, naktį).



1.1 pav. Triukšmo lygio tyrimo vietų išsidėstymo schema Klaipėdos raj. savivaldybėje

Dovilų sen.:

- 14. Klaipėdos. g. 33, Dovilai (dieną, vakare, naktį);
- 15. Ketvergių pagr. mokykla, Klaipėdos g. 6, Ketvergiai (dieną, vakare, naktį).

Priekulės sen.:

- 16. Klaipėdos g. 14, Priekulė (ties Priekulės PSPC) (dieną, vakare, naktį);
- 17. Vingio parkas Priekulėje (parko teritorija, tylioji zona) (dieną, vakare).

Dauparų-Kvietinių sen.:

- 18. Klaipėdos g., Gobergiškės k. (prie mokyklos) (dieną, vakare, naktį).

Endriejavo sen.:

- 19. Veiviržėnų g. ir Gėlių g. sankryža, Endriejavas (naktį).

Vėžaičių sen.:

- 20. Ažuolo g. 17, Vėžaičiai (dieną, vakare, naktį);
- 21. Antkopčio g.8, Antkopčio k. (prie bendruomenės namų) (dieną, vakare, naktį).

Kretingalės sen.:

- 22. Mokyklos g. 4, Plikiai (Plikių m-klos teritorija) (dieną, vakare, naktį);
- 24. Klaipėdos g. 36, Kretingalė (ties Kretingalės ambulatorija) (dieną, vakare, naktį);

Sendvario sen.:

- 25. Stadiono g. 1, Jakų k. (dieną, vakare, naktį);
- 23. Sudmantų g. 6, Sudmantai (dieną, vakare, naktį);
- 26. Žalioji g. Gindulių k (dieną, vakare, naktį).

Judrėnų sen.:

- 27. Judrėnų pagr. m-klā, Mokyklos g. 22, Judrėnai (kaip tylioji viešoji zona) (dieną).

3. Triukšmo lygio tyrimų metodika

Tyrimai atliekami vadovaujantis šiais dokumentais:

1. HN 33:2011 „Akustinis triukšmas. Triukšmo ribiniai dydžiai gyvenamuosiuose ir visuomeninės paskirties pastatuose bei jų aplinkoje“;

2. LST ISO 1996-1:2005 „Akustika. Aplinkos triukšmo aprašymas, matavimas ir įvertinimas. 1 dalis. Pagrindiniai dydžiai ir įvertinimo tvarka“;

3. LST ISO 1996-2:2008 „Akustika. Aplinkos triukšmo apibūdinimas, matavimas ir įvertinimas. 2 dalis. Aplinkos triukšmo lygių nustatymas“.

Remiantis Klaipėdos rajono savivaldybės administracijos 2017-06-20 raštu Nr. (5.1.42)-A5-2965 „Dėl Klaipėdos rajono savivaldybės triukšmo monitoringo vykdymo“ triukšmo tyrimai atlikti 1-8 tyrimo vietose, rytinio piko (10.00–11.00 val.), vakarinio piko (18.00–20.00 val.) ir nakties (24.00–6.00 val.) metu. Kitose tyrimo vietose tyrimai atlikti laikais nurodytais higienos normoje HN 33:2011 „Akustinis triukšmas. Triukšmo ribiniai dydžiai gyvenamuosiuose ir visuomeninės paskirties pastatuose bei jų aplinkoje“, dienos metu (6.00–18.00 val.), vakaro metu (18.00–22.00 val.), nakties metu (22.00–6.00 val.). Tyrimų metu išmatuotas maksimalus bei ekvivalentinis triukšmo lygis. Laiko tarpas, kuriuo yra atliekami tyrimai, pasirenkamas remiantis Klaipėdos rajono savivaldybės teritorijos monitoringo programa 2016–2020 metams Nr. 15113 APL.PR-1. Tyrimų paros laikas atitinkančioje tyrimo vietoje pateiktas triukšmo lygio monitoringo vietų sąrašė.

3.1 lentelė. Normuojami triukšmo lygiai (HN 33:2011)

Eil. Nr.	Objekto pavadinimas	Paros laikas, val.	Ekvivalentinis garso slėgio lygis (L_{AeqT}), dBA	Maksimalus garso slėgio lygis (L_{AFmax}), dBA
1.	Gyvenamųjų pastatų (namų) ir visuomeninės paskirties pastatų (išskyrus maitinimo ir kultūros paskirties pastatus) aplinkoje, veikiamoje transporto sukeliama triukšmo	6–18	65	70
		18–22	60	65
		22–6	55	60

Triukšmo lygiai įvertinti tyrimo rezultatus palyginant su leidžiamomis triukšmo lygio vertėmis, nurodytomis HN 33:2011 „Akustinis triukšmas. Triukšmo ribiniai dydžiai gyvenamuosiuose ir visuomeninės paskirties pastatuose bei jų aplinkoje“ (3.1 lentelė).

Naudojami triukšmo lygio matuokliai gali matuoti ekvivalentinio bei plačiajuosčio triukšmo parametrus. Prietaisu registruojamas triukšmas siekia nuo 6,3 Hz iki 20 kHz dažnio diapazoną 1/1 arba 1/3 oktavos dažnių juostose. Juo galima matuoti efektyvųjį triukšmo lygį, apibrėžiamą A, B arba C charakteristikomis arba atskirose oktavose, kurios išskiriamos

standartizuotais filtrais. Tiesioginių tyrimų prietaisu „Bruel&Kjaer 2260“ ir „Bruel&Kjaer 2270“, vertės nustatomos su 1,5 % paklaida.

Atliekant triukšmo lygio tyrimus prietaisas kalibruotas pagal jo naudojimo instrukciją t.y. prieš ir po tyrimo procedūrų (jeigu kalibravimo rezultatai skiriasi daugiau kaip 2 dB, triukšmo tyrimai turi būti kartojami). Taip pat prietaisu METREL Poly, MI 6401, nustatytos meteorologinės oro sąlygos: santykinis oro drėgnis, oro temperatūra bei vėjo greitis. Minėti duomenys reikalingi sprendžiant tyrimo metu gautų rezultatų atitikti (nematuojama, kai sninga, lyja, yra rūkas arba vėjo greitis būna didesnis kaip 5 m/s).

Triukšmo lygių tyrimai, atlikti ne arčiau kaip 2 m atstumu nuo pastatų, 1,5 m aukštyje nuo teritorijos paviršiaus, mikrofoną nukreipus į triukšmo šaltinio pusę. Triukšmo lygio tyrimo trukmė – 20 min.

Autotransporto keliamo triukšmo lygio tyrimai atlikti tyrimo vietose atsižvelgiant į skirtinguose gatvių ruožuose pravažiuojančių autotransporto srautų sudėtį, transporto priemonių skaičių, važiavimo greitį, dominuojantį vietovės foninį triukšmą, vietovės užsodinimą ir apstatymą.

4. Triukšmo lygio tyrimų rezultatai

4.1 Triukšmo lygio tyrimų rezultatai vasaros sezono metu

Triukšmo tyrimai tyrimo vietose atlikti 2017 m. birželio mėn. 26–28 dienomis (vasaros metu). Meteorologinių parametrų duomenys, triukšmo lygio tyrimų metu, pateikiami 4.1 lentelėje.

4.1. lentelė. Meteorologiniai rodikliai tyrimų metu (vasaros sezonas)

Data	Temperatūra, °C	Santykinis drėgnis, %	Vėjo greitis, m/s
2015-07-26 -28 / 06 ⁰⁰ - 18 ⁰⁰	17,8-20,5	49,9-65,3	0,5-3,3
2015-07-26 -28 / 18 ⁰⁰ – 22 ⁰⁰	10,2-16,1	63,8-79,5	0,7-3,1
2015-07-26 -28 / 22 ⁰⁰ – 06 ⁰⁰	7,8-14,8	63,9-80,7	0,9-2,9

Klaipėdos rajono savivaldybės teritorijoje dominuoja transporto priemonių keliamas triukšmas, todėl nustatyti triukšmo lygiai gyvenamojoje aplinkoje įvertinti tyrimo rezultatus palyginant su Lietuvos Respublikos HN 33:2011 „Akustinis triukšmas. Triukšmo ribiniai dydžiai gyvenamuosiuose ir visuomeninės paskirties pastatuose bei jų aplinkoje“ nustatytais leidžiamomis triukšmo lygio vertėmis aplinkoje, veikiamoje transporto sukeliama triukšmo.

4.2 lentelėje pateikiamas triukšmo tyrimų metu nustatyti transporto srautų intensyvumai. Daugiausia automobilių nustatyta Gargždų miesto ribose. Taip pat dideli A1 magistrale pravažiuojančių automobilių srautai, kurių sukeltas triukšmas labiausiai įtakoja Antkoptyje vertintą triukšmo lygį.

4.2 lentelė. Transporto srautai tyrimo vietose vasaros sezono metu (tyrimo trukmė 20 min.)

Tyrimų vietos	Dienos metu		Vakaro metu		Nakties metu	
	L	S	L	S	L	S
1. Klaipėdos g. – prie V. Gaigalaičio globos namų	223	7	140	-	16	-
2. Klaipėdos g. – Vasario 16-osios ir Klaipėdos g. sankryžoje (prie prekybos centro „IKI“)	212	6	205	2	21	0
3. J. Basanavičiaus g. ir P. Cvirkos g. sankirtos (prie buvusios pirties) J. Basanavičiaus g. 11	217	15	176	3	13	-
4. Kvietinių g. 2 (prie Gargždų muzikos m-klos)	164	8	98	6	40	-
5. Kvietinių g. 28 (prie Gargždų „Krantas“ vidurinės m-klos)	44	0	14	-	7	-
6. Kvietinių g., (Gargždų parko teritorijoje, tylioji zona, T1)	-	-	-	-		
7. Gargždų parko teritorijoje, tylioji zona, T2 (diena, vakare)	-	-	-	-		
8. Žemaitės g. 23 (Gargždų lopšelio-darželio „Ąžuoliukas“ teritorija)	100	6				
9. Vasario 16-osios ir Laukų g. sankirta (ties gyvenamuoju namu Laukų g. 8)	14	-	9	-	5	-
10. S.Dariaus ir S.Girėno g., ties Melioratorių g. 19	-	-	160	2	-	-
11. Volungės g. 17					-	-
12. Kvietinių g. gale ties Kvietinių g. 86	-	-	-	-	-	-
13. Pievų g. 73 (Pievų ir Užuovėjos g. sankirta)	-	-	3	-	-	-
14. Klaipėdos. g. 33, Dovilai	47	-	32	-	2	-
15. Ketvergių pagr. mokykla, Klaipėdos g. 6, Ketvergiai	63	-	48	-	40	-
16. Klaipėdos g. 14, Priekulė (ties Priekulės PSPC)	59	-	32	-	12	-
17. Vingio parkas Priekulėje (parko teritorija, tylioji zona)	-	-	-	-		
18. Klaipėdos g., Gobergiškės k. (prie mokyklos)	48	3	63	-	4	-
19. Veiviržėnų g. ir Gėlių g. sankryža, Endriejavas					2	-
20. Ažuolo g. 17, Vėžaičiai	-	-	-	-	7	-
21. Antkopčio g.8, Antkopčio k. (prie bendruomenės namų)	-	-	-	-	-	-
22. Mokyklos g. 4, Plikiai (Plikių m-klos teritorija)	29	-	9	-	6	-
24. Klaipėdos g. 36, Kretingalė (ties Kretingalės ambulatorija)	50	-	29	-	9	-
25. Stadiono g. 1, Jakų k.	-	-	-	-	-	-
23. Sudmantų g. 6, Sudmantai	-	-	-	-	-	-
26. Žalioji g. Gindulių k	-	-	-	-	-	-
27. Judrėnų pagr. M-kla, Mokyklos g. 22, Judrėnai (kaip tylioji viešoji zona)	-	-				

PASTABA. Juoda spalva pažymėti langeliai – tyrimas nebuvo atliekamas

Triukšmo lygio rezultatai dienos metu. Triukšmo lygio tyrimai dienos metu leistinas 65 dBA ekvivalentinis triukšmo lygis viršytas vienoje tyrimo vietoje (Nr. 3 J. Basanavičiaus g. ir P. Cvirkos g. sankirtos (prie buvusios pirties) J. Basanavičiaus g. 11 (67 dBA).

Maksimalaus triukšmo lygio ribinė vertė (70 dBA) buvo viršyta 7-iose tyrimo vietose iš kurių 5-ios yra Gargždų mieste. Nustatyti triukšmo lygiai kurie viršijo ribinę vertę siekė 72–88 dBA, t. y. leistiną vertę viršijo 2–18 dBA. Didžiausias 88 dBA triukšmo lygis nustatytas J. Basanavičiaus g. ir P. Cvirkos g. sankirtos (prie buvusios pirties) J. Basanavičiaus g. 11. Taip pat aukštas 80 dBA siekiantis triukšmo lygis nustatytas Vasario 16-osios ir Klaipėdos g. sankryžoje (prie prekybos centro „IKI“) bei Klaipėdos g. – prie V. Gaigalaičio globos namų (74 dBA). Mažiausi triukšmo lygiai nustatyti Vingio parke Priekulėje (parko teritorijoje, tyliojoje zonoje). Ekvivalentinis triukšmo lygis siekia 39 dBA, o maksimali vertė – 42 dBA (4.3 lentelė).

Triukšmo lygio rezultatai vakaro metu. Triukšmo lygio tyrimai vakaro metu leistinas 60 dBA ekvivalentinis triukšmo lygis viršytas trijose tyrimų vietose (Nr. 1 Klaipėdos g. – prie V. Gaigalaičio globos namų (61 dBA); Nr. 2 Klaipėdos g. – Vasario 16-osios ir Klaipėdos g. sankryžoje (prie prekybos centro „IKI“) (66 dBA); Nr. 3 J. Basanavičiaus g. ir P. Cvirkos g. sankirtos (prie buvusios pirties) J. Basanavičiaus g. 11 (65 dBA).

Maksimalus leistinas triukšmo lygis (65 dBA), vakaro metu viršytas dešimtyje triukšmo lygio tyrimo vietų, iš kurių septynios yra Gargždų mieste. Tyrimo vietose, kuriose buvo nustatytas leistinos normos viršijimas maksimalus triukšmo lygis siekė 66-84 dBA. Didžiausias viršijimas nustatytas tyrimo vietoje J. Basanavičiaus g. ir P. Cvirkos g. sankirtoje (prie buvusios pirties) J. Basanavičiaus g. 11 (84 dBA) t. y. viršyta 19 dBA. Kitose gyvenvietėse nustatytas maksimalaus triukšmo lygio viršijimas siekė 70–87 dBA (Ketvergių pagr. mokykla, Klaipėdos g. 6, Ketvergiai ir Klaipėdos g. 14, Priekulė (ties Priekulės PSPC)) t. y. norma viršyta 5 ir 12 dBA.

Triukšmo lygio rezultatai nakties metu. Nakties metu ribinio 55 dBA ekvivalentinio triukšmo lygio viršijimas nustatytas dviejose tyrimų vietose, J. Basanavičiaus g. ir P. Cvirkos g. sankirtoje (prie buvusios pirties) J. Basanavičiaus g. 11 (58 dBA) ir prie Ketvergių pagr. mokyklos, Klaipėdos g. 6, Ketvergiuose (57 dBA). Kitose tyrimų vietose ekvivalentinio triukšmo lygio vertės siekė 30–55 dBA Gargždų mieste ir 39–55 dBA kitose gyvenvietėse.

4.3 lentelė. Ekvivalentinio ir maksimalaus triukšmo lygio vertės vasaros sezono metu nustatytos Klaipėdos rajono savivaldybės teritorijoje dienos, vakaro bei nakties metu

Tyrimo vieta	Dienos metu		Vakaro metu		Nakties metu	
	Ekv. garso lygis, dBA	Maks. garso lygis, dBA	Ekv. garso lygis, dBA	Maks. garso lygis, dBA	Ekv. garso lygis, dBA	Maks. garso lygis, dBA
1. Klaipėdos g. – prie V. Gaigalaičio globos namų	63	74	61	65	52	75
2. Klaipėdos g. – Vasario 16-osios ir Klaipėdos g. sankryžoje (prie prekybos centro „IKI“)	59	80	66	76	54	70
3. J. Basanavičiaus g. ir P. Cvirkos g. sankirtos (prie buvusios pirties) J. Basanavičiaus g. 11	67	88	65	84	58	78
4. Kvietinių g. 2 (prie Gargždų muzikos m-klos)	56	79	56	66	55	72
5. Kvietinių g. 28 (prie Gargždų „Kranto“ vidurinės m-klos)	55	60	56	67	49	66
6. Kvietinių g., (Gargždų parko teritorijoje, tylioji zona, T1)	49	59	47	66		
7. Gargždų parko teritorijoje, tylioji zona, T2 (dieną, vakare)	47	55	45	54		
8. Žemaitės g. 23 (Gargždų lopšelio-darželio „Ažuoliukas“ teritorija)	60	72				
9. Vasario 16-osios ir Laukų g. sankirta (ties gyvenamuoju namu Laukų g. 8)	49	64	49	67	48	59
10. S.Dariaus ir S.Girėno g., ties Melioratorių g. 19	42	46	56	68	30	33
11. Volungės g. 17					48	57
12. Kvietinių g. gale ties Kvietinių g. 86	58	66	52	60	54	63
13. Pievų g. 73 (Pievų ir Užuovėjos g. sankirta)	49	62	49	65	36	39
14. Klaipėdos. g. 33, Dovilai	58	65	57	70	39	54
15. Ketvergių pagr. mokykla, Klaipėdos g. 6, Ketvergiai	59	67	57	70	57	68
16. Klaipėdos g. 14, Priekulė (ties Priekulės PSPC)	57	68	56	87	55	64
17. Vingio parkas Priekulėje (parko teritorija, tylioji zona)	39	42	38	41		
18. Klaipėdos g., Gobergiškės k. (prie mokyklos)	51	68	53	62	44	56
19. Veiviržėnų g. ir Gėlių g. sankryža, Endriejavas					45	60
20. Ažuolo g. 17, Vėžaičiai	54	61	53	60	45	57
21. Antkopčio g.8, Antkopčio k. (prie bendruomenės namų)	53	66	54	65	45	56
22. Mokyklos g. 4, Plikiai (Plikių m-klos teritorija)	48	60	43	58	40	56
24. Klaipėdos g. 36, Kretingalė (ties Kretingalės ambulatorija)	58	74	49	60	45	56
25. Stadiono g. 1, Jakų k.	58	63	53	58	48	65
23. Sudmantų g. 6, Sudmantai	55	67	47	59	43	47
26. Žalioji g. Gindulių k	62	72	53	58	51	59
27. Judrėnų pagr. M-kl., Mokyklos g. 22, Judrėnai (kaip tylioji viešoji zona)	45	52				
HN 33: 2011 ribinė vertė	65	70	60	65	55	60

Pastaba. Raudona spalva pažymėti langeliai – nustatytas viršijimas pagal HN 33:2011, Juoda – tyrimas nebuvo atliekamas

Nustatytos maksimalus triukšmo lygio vertės, leistinas ribines vertes (60 dBA) viršijo 8-iose tyrimo vietose iš kurių 6 yra Gargždų mieste. Didžiausias ribinės vertės viršijimas (18 dBA) nustatytas J. Basanavičiaus g. ir P. Cvirkos g. sankirtoje (prie buvusios pirties) J. Basanavičiaus g. 11. Taip pat ribinės vertės viršijimai nustatyti prie V. Gaigalaičio globos namų (75 dBA); Klaipėdos g. – Vasario 16-osios ir Klaipėdos g. sankryžoje (prie prekybos centro „IKI“) (70 dBA), Kvietinių g. 2 – (prie Gargždų muzikos m-klos) (72 dBA).

Nustatytas maksimalus triukšmo lygis siekia 60 dBA ir leistino triukšmo lygio neviršija dviejose tyrimo vietose: Antkopčio k. (prie bendruomenės namų) ir Vasario 16-osios ir Laukų g. sankryžoje (prie „Vasaros“ parduotuvės).

4.2 Triukšmo lygio tyrimų rezultatai rudens sezono metu

Triukšmo tyrimai tyrimo vietose atlikti 2017 m. rugsėjo mėn. 27–29 dienomis (rudens metu). Meteorologinių parametrų duomenys, triukšmo lygio tyrimų metu, pateikiami 4.4 lentelėje.

4.4. lentelė. Meteorologiniai rodikliai tyrimų metu (rudens sezonas)

Data	Temperatūra, °C	Santykinis drėgnis, %	Vėjo greitis, m/s
2017-09-27-29 06 ⁰⁰ – 18 ⁰⁰	17,1–16,8	59,1–52,3	3,3–1,5
2017-09-27-29 18 ⁰⁰ – 22 ⁰⁰	16,3–15,2	69,2–63,2	3,2–1,3
2017-09-27-29 22 ⁰⁰ – 06 ⁰⁰	7,0–10,1	82,1–73,4	3,1–0,8

Klaipėdos rajono savivaldybės teritorijoje dominuoja transporto priemonių keliamas triukšmas, todėl nustatyti triukšmo lygiai gyvenamojoje aplinkoje įvertinti tyrimo rezultatus palyginant su Lietuvos Respublikos HN 33:2011 „Akustinis triukšmas. Triukšmo ribiniai dydžiai gyvenamuosiuose ir visuomeninės paskirties pastatuose bei jų aplinkoje“ nustatytais leidžiamomis triukšmo lygio vertėmis aplinkoje, veikiamoje transporto sukeliama triukšmo.

4.5 lentelėje pateikiamas triukšmo tyrimų metu nustatyti transporto srautų intensyvumai. Daugiausia automobilių nustatyta Gargždų miesto ribose. Taip pat dideli A1 magistrale pravažiuojančių automobilių srautai, kurių sukiamas triukšmas labiausiai įtakoja Antkoptyje vertintą triukšmo lygį.

4.5 lentelė. Transporto šrautai tyrimo vietose rudens sezono metu (tyrimo trukmė 20 min.)

Tyrimų vietos	Dienos metu		Vakaro metu		Nakties metu	
	L	S	L	S	L	S
1. Klaipėdos g. – prie V. Gaigalaičio globos namų	138	16	116	1	6	-
2. Klaipėdos g. – Vasario 16-osios ir Klaipėdos g. sankryžoje (prie prekybos centro „IKI“)	168	6	226	2	4	-
3. J. Basanavičiaus g. ir P. Cvirkos g. sankirtos (prie buvusios pirties) J. Basanavičiaus g. 11	172	4	188	-	-	-
4. Kvietinių g. 2 (prie Gargždų muzikos m-klos)	305	6	239	1	12	-
5. Kvietinių g. 28 (prie Gargždų „Krantas“ vidurinės m-klos)	28	-	43	-	-	-
6. Kvietinių g., (Gargždų parko teritorijoje, tylioji zona, T1)	48	-	40	-		
7. Gargždų parko teritorijoje, tylioji zona, T2 (dieną, vakare)	-	-	-	-		
8. Žemaitės g. 23 (Gargždų lopšelio-darželio „Ąžuoliukas“ teritorija)	50	-				
9. Vasario 16-osios ir Laukų g. sankirta (ties gyvenamuoju namu Laukų g. 8)	14	-	21	-	-	-
10. S. Dariaus ir S. Girėno g., ties Melioratorių g. 19	118	-	143	-	3	-
11. Volungės g. 17					-	-
12. Kvietinių g. gale ties Kvietinių g. 86	-	-	-	-	-	-
13. Pievų g. 73 (Pievų ir Užuovėjos g. sankirta)	12	-	6	-	-	-
14. Klaipėdos g. 33, Dovyčiai	62	36	36	-	3	-
15. Ketvergių pagr. mokykla, Klaipėdos g. 6, Ketvergiai	100	15	66	2	13	-
16. Klaipėdos g. 14, Priekulė (ties Priekulės PSCP)	68	-	43	4	7	-
17. Vingio parkas Priekulėje (parko teritorija, tylioji zona)	-	-	-	-		
18. Klaipėdos g., Gobergiškės k. (prie mokyklos)	56	8	81	-	3	-
19. Veiviržėnų g. ir Gėlių g. sankryža, Endriejavas					-	-
20. Ažuolo g. 17, Vėžaičiai	-	-	-	-	-	-
21. Antkopčio g.8, Antkopčio k. (prie bendruomenės namų)	-	-	1	-	-	-
22. Mokyklos g. 4, Plikiai (Plikių m-klos teritorija)	37	5	18	2	7	-
24. Klaipėdos g. 36, Kretingalė (ties Kretingalės ambulatorija)	161	14	43	4	12	-
25. Stadiono g. 1, Jakų k.	-	-	-	-	-	-
23. Sudmantų g. 6, Sudmantai	6	-	-	-	-	-
26. Žalioji g. Gindulių k	-	-	-	-	-	-
27. Judrėnų pagr. M-kla, Mokyklos g. 22, Judrėnai (kaip tylioji viešoji zona)	-	-				

PASTABA. Juoda spalva pažymėti langeliai – tyrimas nebuvo atliktas; S – sunkieji automobiliai, L – lengvieji automobiliai.

Triukšmo lygio rezultatai dienos metu. Dienos metu leistinas 65 dBA ekvivalentinis triukšmo lygis viršytas dviejose tyrimų vietose (Nr. 2 Klaipėdos g. – Vasario 16-osios ir Klaipėdos g. sankryžoje (prie prekybos centro „IKI“) (68 dBA) ir Nr. 3 J. Basanavičiaus g. ir P. Cvirkos g. sankirtos (prie buvusios pirties) J. Basanavičiaus g. 11 (68 dBA).

Maksimalaus triukšmo lygio ribinė vertė (70 dBA) buvo viršyta 9-iose tyrimo vietose iš kurių 5-ios yra Gargždų mieste. Nustatyti triukšmo lygiai kurie viršijo ribinę vertę siekė 73–91 dBA, t. y. leistiną vertę viršijo 3–21 dBA. Didžiausias 91 dBA maksimalus triukšmo lygis nustatytas S. Dariaus ir S. Girėno gatvėje, ties Melioratorių g. 19. Toks aukštas triukšmo lygis buvo sukeltas motociklų transporto. Taip pat aukštas 87 dBA siekiantis triukšmo lygis nustatytas J. Basanavičiaus g. ir P. Cvirkos g. sankirtoje (prie buvusios pirties) J. Basanavičiaus g. 11. Kitaip nei S. Dariaus ir S. Girėno gatvėje, šioje tyrimo vietoje aukštas maksimalus triukšmo lygis buvo nulemtas sunkiųjų automobilių. Maksimalaus triukšmo lygio leistina ribinė vertė taip pat viršyta: Klaipėdos g. – prie V. Gaigalaičio globos namų (77 dBA), Klaipėdos g. – Vasario 16-osios ir Klaipėdos g. sankryžoje (prie prekybos centro „IKI“) (81 dBA), Žemaitės g. 23 (Gargždų lopšelio-darželio „Ąžuoliukas“ teritorija) (73 dBA), Klaipėdos g. 33, Dovilai (82 dBA), Ketvergių pagr. mokykla, Klaipėdos g. 6, Ketvergiai (85 dBA), Klaipėdos g. 36, Kretingalė (ties Kretingalės ambulatorija) (73 dBA), Sudmantų g. 6, Sudmantai (74 dBA).

Mažiausias triukšmo lygis nustatytas Judrėnuose prie Judrėnų pagr. m-kla, Mokyklos g. 22, (kaip tylioji viešoji zona). Čia ekvivalentinis triukšmo lygis siekė 40 dBA, o maksimali vertė – 50 dBA. Tyrimų rezultatai pateikti 4.6 lentelėje.

Triukšmo lygio rezultatai vakaro metu. Vakaro metu, leistinas 60 dBA ekvivalentinis triukšmo lygis, viršytas keturiuose tyrimų vietose (Klaipėdos g. – prie V. Gaigalaičio globos namų (64 dBA); Klaipėdos g. – Vasario 16-osios ir Klaipėdos g. sankryžoje (prie prekybos centro „IKI“) (72 dBA); J. Basanavičiaus g. ir P. Cvirkos g. sankirtos (prie buvusios pirties) J. Basanavičiaus g. 11 (79 dBA) ir Kvietinių g. 2 (prie Gargždų muzikos m-klos) (61 dBA).

Maksimalus leistinas triukšmo lygis (65 dBA), vakaro metu viršytas devyniose triukšmo lygio tyrimo vietose, iš kurių šešios yra Gargždų mieste. Tyrimo vietose kuriose buvo nustatytas leistinos normos viršijimas maksimalus triukšmo lygis siekė 66–84 dBA. Didžiausias viršijimas nustatytas tyrimo vietoje Klaipėdos g. – Vasario 16-osios ir Klaipėdos g. sankryžoje (prie prekybos centro „IKI“) (84 dBA) t. y. viršyta 19 dBA. Kitose gyvenvietėse nustatytas maksimalaus triukšmo lygio viršijimas siekė 66–71 dBA (Ketvergių pagr. mokykla, Klaipėdos g. 6, Ketvergiai, Klaipėdos g. 14, Priekulė (ties Priekulės PSPC) ir Klaipėdos g. 36, Kretingalė (ties Kretingalės ambulatorija) t. y. norma viršyta nuo 1 iki 6 dBA.

4.6 lentelė. Ekvivalentinio ir maksimalaus triukšmo lygio vertės rudens sezono metu nustatytos Klaipėdos rajono savivaldybės teritorijoje dienos, vakaro bei nakties metu

Tyrimo vieta	Dienos metu		Vakaro metu		Nakties metu	
	Ekv. garso lygis, dBA	Maks. garso lygis, dBA	Ekv. garso lygis, dBA	Maks. garso lygis, dBA	Ekv. garso lygis, dBA	Maks. garso lygis, dBA
1. Klaipėdos g. – prie V. Gaigalaičio globos namų	65	77	64	81	47	65
2. Klaipėdos g. – Vasario 16-osios ir Klaipėdos g. sankryžoje (prie prekybos centro „IKI“)	68	81	72	84	48	64
3. J. Basanavičiaus g. ir P. Cvirkos g. sankirtos (prie buvusios pirties) J. Basanavičiaus g. 11	68	87	79	83	32	40
4. Kvietinių g. 2 (prie Gargždų muzikos m-klos)	58	70	61	74	46	65
5. Kvietinių g. 28 (prie Gargždų „Kranto“ vidurinės m-klos)	52	64	52	63	34	40
6. Kvietinių g., (Gargždų parko teritorijoje, tylioji zona, T1)	48	60	52	68		
7. Gargždų parko teritorijoje, tylioji zona, T2 (dieną, vakare)	46	55	48	62		
8. Žemaitės g. 23 (Gargždų lopšelio-darželio „Ažuoliukas“ teritorija)	56	73				
9. Vasario 16-osios ir Laukų g. sankirta (ties gyvenamuoju namu Laukų g. 8)	58	67	56	62	32	38
10. S. Dariaus ir S. Girėno g., ties Melioratorių g. 19	57	91	62	76	42	58
11. Volungės g. 17					49	58
12. Kvietinių g. gale ties Kvietinių g. 86	47	61	49	54	44	53
13. Pievų g. 73 (Pievų ir Užuvėjos g. sankirta)	49	65	55	63	35	44
14. Klaipėdos. g. 33, Dovilai	66	82	53	60	44	65
15. Ketvergių pagr. mokykla, Klaipėdos g. 6, Ketvergiai	63	85	58	66	46	66
16. Klaipėdos g. 14, Priekulė (ties Priekulės PSPC)	54	63	52	68	51	62
17. Vingio parkas Priekulėje (parko teritorija, tylioji zona)	47	55	39	43		
18. Klaipėdos g., Gobergiškės k. (prie mokyklos)	56	68	55	63	43	54
19. Veiviržėnų g. ir Gėlių g. sankryža, Endriejavas					32	36
20. Ažuolo g. 17, Vėžaičiai	57	64	49	53	41	52
21. Antkopčio g.8, Antkopčio k. (prie bendruomenės namų)	56	63	56	64	43	55
22. Mokyklos g. 4, Plikiai (Plikių m-klos teritorija)	59	63	46	59	41	53
24. Klaipėdos g. 36, Kretingalė (ties Kretingalės ambulatorija)	58	73	57	71	46	56
25. Stadiono g. 1, Jakų k.	49	53	51	60	48	58
23. Sudmantų g. 6, Sudmantai	54	74	55	60	39	45
26. Žalioji g. Gindulių k	53	58	52	55	49	57
27. Judrėnų pagr. m-kla, Mokyklos g. 22, Judrėnai (kaip tylioji viešoji zona)	40	50				
HN 33: 2011 ribinė vertė	65	70	60	65	55	60

Pastaba. Raudona spalva pažymėti langeliai – nustatytas viršijimas pagal HN 33:2011, Juoda – tyrimas nebuvo atliekamas

Triukšmo lygio rezultatai nakties metu. Nakties metu ribinio 55 dBA ekvivalentinio triukšmo lygio viršijimas nenustatytas nei vienoje tyrimo vietoje.

Nustatytos maksimalus triukšmo lygio vertės, leistinas ribines vertes (60 dBA) viršijo 6-iose tyrimo vietose iš kurių 3 yra gargždų mieste. Didžiausias ribinės vertės viršijimas nustatytas ties Ketvergių pagr. mokykla, Klaipėdos g. 6, Ketvergiuose (66 dBA). Taip pat ribinės vertės viršijimai nustatyti prie V. Gaigalaičio globos namų (65 dBA), Klaipėdos g. – Vasario 16-osios ir Klaipėdos g. sankryžoje (prie prekybos centro „IKI“) (64 dBA), Kvietinių g. 2 – (prie Gargždų muzikos m-klos) (65 dBA).

IŠVADOS

1. Vasaros sezonu HN 33:2011 nustatyto 65 dBA ekvivalentinio triukšmo lygio viršijimas **dienos metu** užfiksuotas vienoje tyrimo vietoje (prie buvusios pirties) J. Basanavičiaus g. 11. Ekvivalentinis triukšmo lygis šioje tyrimo vietoje siekė 67 dBA t. y. viršijo 2 dBA. Rudens sezono metu ekvivalentinio triukšmo lygio viršijimas dienos metu užfiksuotas dvejose tyrimo vietose: Klaipėdos g. – Vasario 16-osios ir Klaipėdos g. sankryžoje (prie prekybos centro „IKI“) (68 dBA) ir J. Basanavičiaus g. ir P. Cvirkos g. sankirtos (prie buvusios pirties) J. Basanavičiaus g. 11 (68 dBA) t. y. viršijo 3 dBA. Ribinė maksimalaus triukšmo lygio vertė vasaros sezono metu buvo viršyta 7–iose triukšmo lygio tyrimo vietose, rudens sezono metu – 9-iose tyrimo vietose. Didžiausias triukšmo lygis vasaros sezono metu nustatytas J. Basanavičiaus g. ir P. Cvirkos g. sankirtoje (prie buvusios pirties) J. Basanavičiaus g. 11 ir siekė iki 88 dBA, t. y. ribinę vertę viršijo iki 18 dBA. Didžiausias triukšmo lygis rudens sezono metu nustatytas S. Dariaus ir S. Girėno g., ties Melioratorių g. 19 ir siekė iki 91 dBA, t. y. ribinę vertę viršijo iki 21 dBA.

2. Vasaros sezonu **vakaro metu** nustatytas ribinio ekvivalentinio triukšmo lygio viršijimas užfiksuotas trijose triukšmo tyrimo vietose, rudens sezono metu – keturiose triukšmo tyrimo vietose. Visos tyrimo vietos, kuriose nustatytas ribinės vertės viršijimas yra Gargždų mieste. Didžiausia ekvivalentinio triukšmo lygio vertė vasaros sezonu nustatyta tyrimo vietoje Nr. 2 Klaipėdos g. – Vasario 16-osios ir Klaipėdos g. sankryžoje (prie prekybos centro „IKI“) ir siekė 66 dBA t. y. viršijo 6 dBA. Didžiausia ekvivalentinio triukšmo lygio vertė rudens sezonu nustatyta tyrimo vietoje J. Basanavičiaus g. ir P. Cvirkos g. sankirtoje (prie buvusios pirties) J. Basanavičiaus g. 11 ir siekė 79 dBA t. y. viršijo 19 dBA. Maksimali triukšmo lygio vertė vasaros sezonu viršyta 10-yje tyrimo vietų, rudens sezonu – 9-iose tyrimo vietose.

3. Vasaros sezonu **nakties metu**, ribinės 55 dBA ekvivalentinio triukšmo lygio vertės viršijimas, nustatytas 2-ose tyrimo vietose: J. Basanavičiaus g. ir P. Cvirkos g. sankirtoje (prie buvusios pirties) J. Basanavičiaus g. 11 (58 dBA) bei prie Ketvergių pagr. mokyklos, Klaipėdos g. 6, Ketvergiuose (57 dBA). Rudens sezonu ekvivalentinio triukšmo lygio vertės viršijimas nebuvo nustatytas nei vienoje tyrimo vietoje. Didžiausias maksimalus triukšmo lygis vasaros sezono metu nustatytas J. Basanavičiaus g. ir P. Cvirkos g. sankirtoje (prie buvusios pirties) J. Basanavičiaus g. 11 ir siekė 78 dBA t. y. viršijo 18 dBA. Didžiausias maksimalus triukšmo lygis rudens sezono metu nustatytas prie Ketvergių pagr. mokyklos, Klaipėdos g. 6, Ketvergiuose ir siekė 66 dBA t. y. viršijo 6 dBA.

4. Aukštas maksimalus triukšmo lygis, vasaros ir rudens sezonais, daugiausiai susijęs su motociklų ir sunkiųjų automobilių eismu, kurie sukelia dideles maksimalaus triukšmo lygio vertes.

PRIEDAI

Triukšmo lygio tyrimų protokolai