



VILNIAUS GEDIMINO TECHNINIS UNIVERSITETAS
APLINKOS INŽINERIJOS FAKULTETAS
APLINKOS APSAUGOS INSTITUTAS

Adresas:
Saulėtekio al. 11, 2R-2211, Vilnius LT-10223
Tel./ fax. 8 5 2744726

**TRIUKŠMO MONITORINGAS KLAIPĖDOS RAJONO
SAVIVALDYBĖS TERITORIJOJE**

2015 M. ATASKAITA

Užsakovas: Klaipėdos rajono savivaldybės administracija

Vykdytojas: Vilniaus Gedimino technikos universitetas
Aplinkos apsaugos institutas

Aplinkos apsaugos instituto direktorius

dr. Raimondas Grubliauskas

Temos vadovas

dr. Raimondas Grubliauskas

Vilnius, 2015

VYKDYTOJŲ SĄRAŠAS

VYKDYTOJO VARDAS, PAVARDĖ	ATLIKTŲ DARBŲ PAVADINIMAS	INDĖLIS, %	PARAŠAS
Dr. Raimondas Grubliauskas (atsakingas vykdytojas)	Aplinkos triukšmo monitoringo skyriaus metodinės dalies rengimas, skyrių sisteminimas, triukšmo tyrimų vykdymas, rezultatų analizė	50,0	
Dr. Tomas Januševičius (vykdytojas)	Triukšmo tyrimų vykdymas, rezultatų analizė	20,0	
Vitalij Kolodynskij (vykdytojas)	Ataskaitos rengimas, rezultatų analizė, triukšmo tyrimų vykdymas	25,0	
Tomas Vilniškis (vykdytojas)	Triukšmo tyrimų vykdymas	5,0	

TURINYS

Įvadas	4
1. Stebimi parametrai ir triukšmo lygio monitoringo vietos	5
2. Triukšmo monitoringo tyrimų rezultatai	9
2.1. Ekvivalentinio triukšmo lygio vertės 2015 metais	9
2.2. Maksimalaus triukšmo lygio vertės 2015 metais	13
Išvados	18
Rekomendacijos	20
Literatūros sąrašas	21

IVADAS

Bendrieji duomenys. Klaipėdos rajono savivaldybė yra vakarinėje Lietuvos dalyje, Klaipėdos apskrityje, į rytus nuo Klaipėdos miesto, prie Kuršių marių ir Baltijos jūros. Savivaldybei priklauso 11 seniūnijų: Agluonėnų, Dauparų-Kvietinių, Dovilų, Endriejavo, Gargždų, Judrėnų, Kretingalės, Priekulės, Sendvario, Veiviržėnų, Vėžaičių. Klaipėdos rajono teritorijos plotas – 1336 km² (25,6 % Klaipėdos apskrities ploto) iš jų: žemės ūkio naudmenos užima 55,7 % savivaldybės teritorijos, miškai – 25,9 %, keliai – 2 %, užstatyta teritorija – 2,2 %, vandenys – 9,4 %, kita žemė – 4,8 %. Rajonas išsidėstęs patogioje geografinėje padėtyje – netoli Baltijos jūros, šalia A1 magistralinio kelio Vilnius–Kaunas–Klaipėda. Rajono administracinis centras – Gargždai (miesto plotas – 943,407 ha), nuo Klaipėdos miesto nutolę tik 15 km atstumu. Gyventojų skaičius Klaipėdos rajono savivaldybėje 2015 m. pradžioje – 52831. Miesto gyventojų skaičius siekė 16284 (Priekulė ir Gargždai), o kaimo – 36547.

Klaipėdos rajono savivaldybės taryba 2008 rugsėjo 25 d. sprendimu Nr. T11-469 patvirtino Klaipėdos rajono aplinkos triukšmo prevencijos 2008-2013 metų veiksmų planą, kurio tikslas – numatyti kompleksines aplinkos triukšmo prevencijos priemones Klaipėdos rajone, kurios sumažintų aplinkos triukšmą ir jo poveikį žmonių sveikatai.

Klaipėdos rajone gyvena mažiau nei 100 tūkst. gyventojų, todėl aglomeracijoms strateginis triukšmo žemėlapis nerengiamas.

Nuolat augant transporto priemonių skaičiui, būtinas sistemingas transporto sukeliama triukšmo lygio stebėjimas ir priemonių, mažinančių transporto triukšmą, taikymas. Lietuvos Respublikos triukšmo valdymo įstatymo (2004-10-26 Nr. IX-2499) 13 straipsnis nustato savivaldybių kompetenciją: nustato tyliąsias gamtos ir viešąsias zonas, savivaldybės teritorijoje tvirtina triukšmo rodiklius, nustato gyvenamųjų vietovių teritorijas, kuriose būtina įgyvendinti triukšmo prevencijos ir mažinimo priemones.

Aplinkos triukšmo tyrimai atliekami vadovaujantis patvirtinta Klaipėdos rajono savivaldybės teritorijos aplinkos monitoringo programa 2011–2015 metams.

Ataskaitoje pateikta triukšmo lygio tyrimų metodika, stebimi parametrai bei vietos, vertinimo kriterijai, 2015 m. atliktų triukšmo tyrimų rezultatai, jų analizė bei išvados.

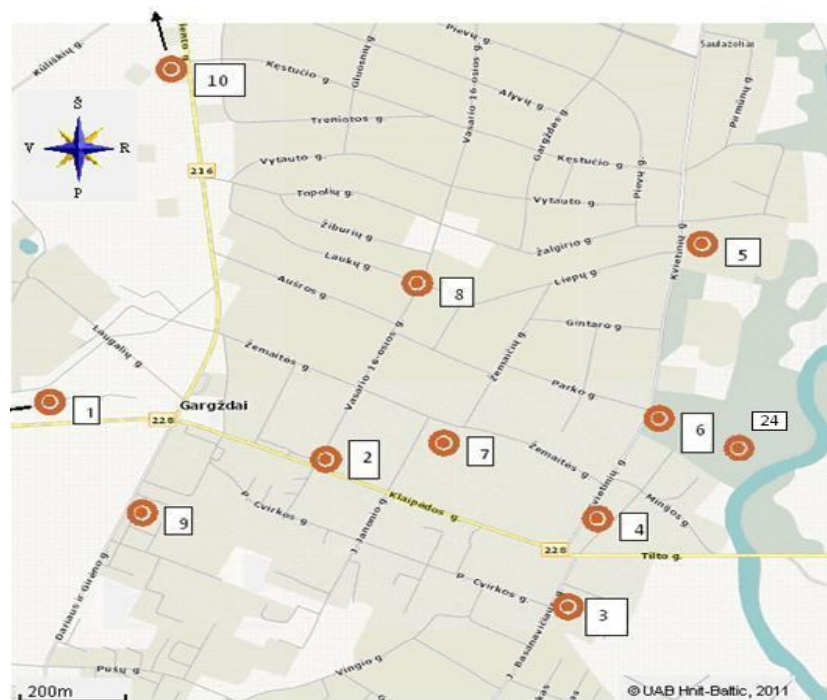
1. STEBIMI PARAMETRAI IR TRIUKŠMO LYGIO MONITORINGO VIETOS

Stebimi parametrai. Ekvivalentinis ir maksimalus triukšmo lygis rytinio bei vakarinio piko ir nakties metu.

Triukšmo lygio monitoringo vietos. Klaipėdos rajono savivaldybėje numatoma ekvivalentinį ir maksimalų triukšmą matuoti 24 vietose, esančiose mokyklų, ligoninių, darželių, gyvenamųjų namų, pagrindinių gatvių aplinkoje (1.1–1.6 pav.):

Gargždų sen. (Gargždai):

1. Klaipėdos g. – prie V. Gaigalaičio globos namų;
2. Klaipėdos g. – Vasario 16-osios ir Klaipėdos g. sankryžoje (prie prekybos centro „IKI“);
3. Basanavičiaus g. prie P. Cvirkos g. kampas, Basanavičiaus g. 11;
4. Kvietinių g. 2 – (prie Gargždų muzikos m-klos);
5. Kvietinių g. 28 – (prie Gargždų „Kranto“ vid. m-klos);
6. Kvietinių g. – Gargždų parkas (parko teritorijoje, tyloji zona);
7. Žemaitės g. 23 – (Gargždų lopšelio-darželio „Ažuoliukas“ teritorija);
8. Vasario 16-osios ir Laukų g. sankryža (prie „Vasaros“ parduotuvės);
9. Dariaus ir Girėno g. ties Melioratorių g. 19;
10. Volungės g. 17 .
24. Kvietinių g. – Gargždų parkas (parko teritorijoje, tyloji zona 2).



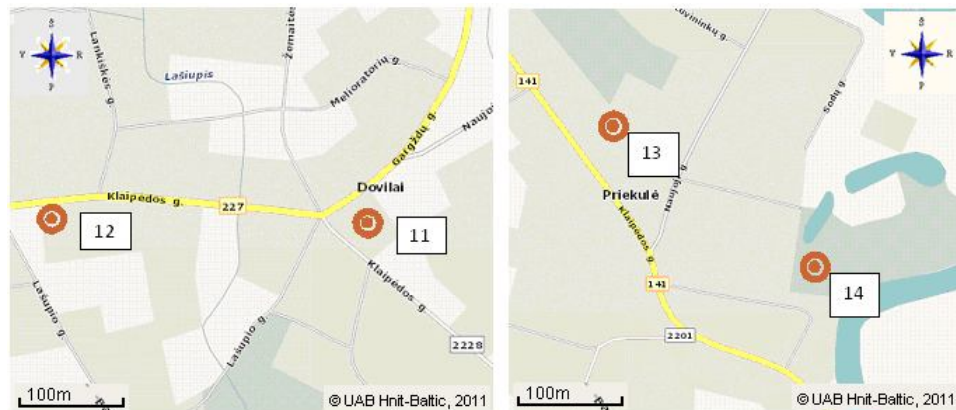
1.1 pav. Triukšmo lygio tyrimo vietų išsidėstymo schema Klaipėdos raj. savivaldybėje, Gargždų mieste

Dovilų sen.:

11. Klaipėdos. g. 33, Dovilai
12. Ketvergių pagr. mokyklos teritorijoje (Klaipėdos g. 6), Ketvergiai.

Priekulės sen.:

13. Priekulės pirminės sveikatos priežiūros centras (PSPC), Klaipėdos g.14, Priekulė
14. Vingio parkas (parko teritorija, tylioji zona), Priekulė.



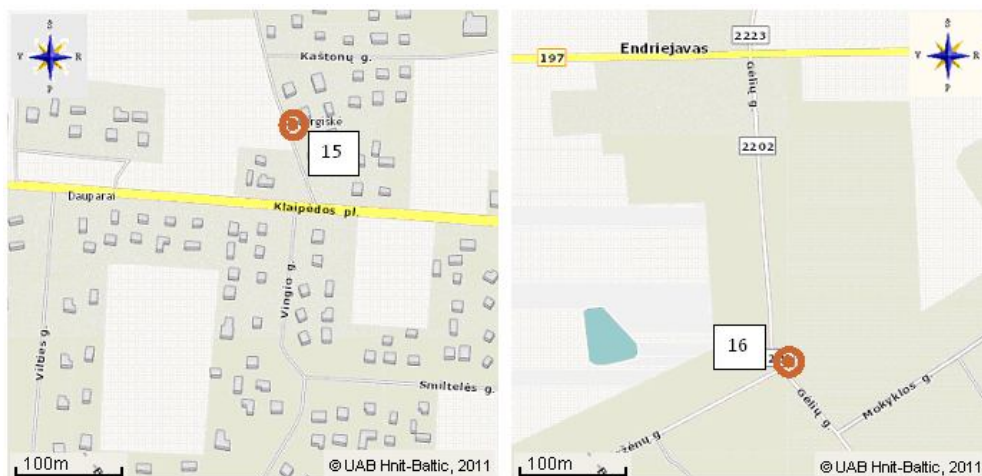
1.2 pav. Triukšmo lygio tyrimo vietų išsidėstymo schema Klaipėdos raj. savivaldybėje Dovilų ir Priekulės seniūnijose

Dauparų-Kvietinių sen.:

15. Gobergiškės k. (Klaipėdos g. prie mokyklos).

Endriejavo sen.:

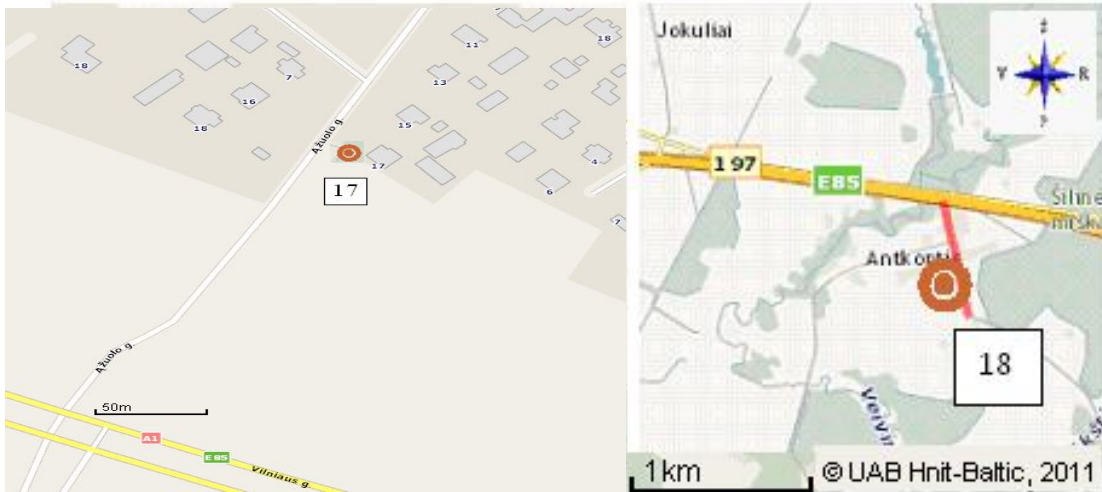
16. Veiviržėnų g. ir Gėlių g. sankryža, Endriejavas.



1.3 pav. Triukšmo lygio tyrimo vietų išsidėstymo schema Klaipėdos raj. savivaldybėje Dauparų – Kvietinių ir Endriejavo seniūnijose

Vėžaičių sen.:

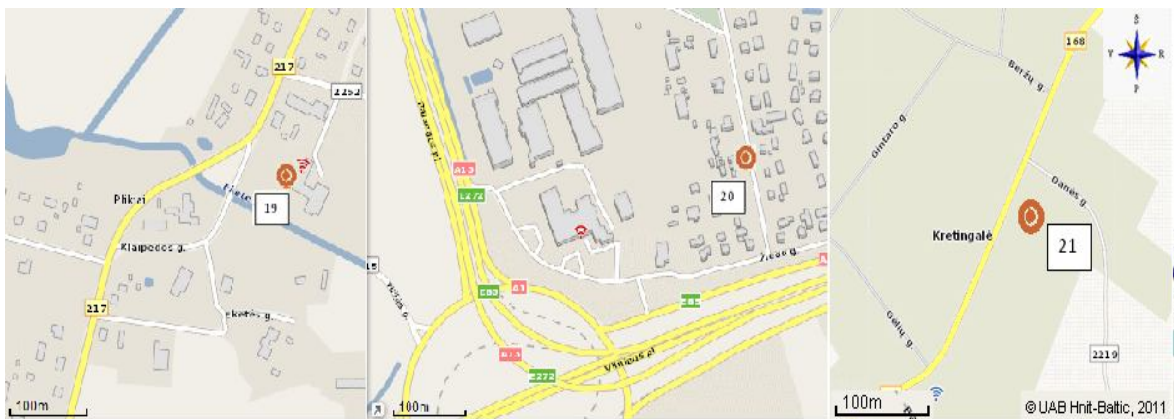
- 17. Vėžaičių sen., Ažuolo g. 17, Vėžaičiai;
- 18. Antkopčio k. (prie bendruomenės namų).



1.4 pav. Triukšmo lygio tyrimo vietų išsidėstymo schema Klaipėdos raj. savivaldybėje Vėžaičių seniūnija

Kretingalės sen.:

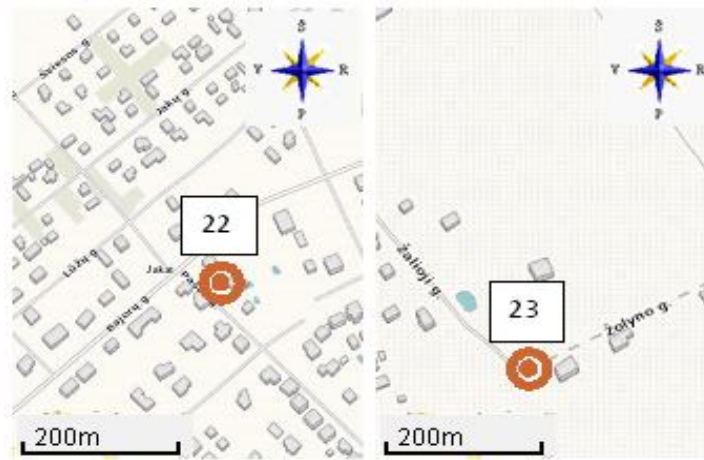
- 19. Mokyklos g. 4, Plikiai (Plikių m-klos teritorija);
- 20. Sudmantų g. 6, Sudmantai;
- 21. Klaipėdos g. 36, Kretingalė (ties Kretingalės ambulatorija).



1.5 pav. Triukšmo lygio tyrimo vietų išsidėstymo schema Klaipėdos raj. savivaldybėje Kretingalės seniūnijoje

Sendvario sen.:

- 22. Jakų gyvenvietė Bajorų g. 10;
- 23. Gindulių k., Žaliosios g. pradžia;



1.6 pav. Triukšmo lygio tyrimo vietų išsidėstymo schema Sendvario seniūnijoje

2. TRIUKŠMO MONITORINGO TYRIMŲ REZULTATAI

2015 metais triukšmo lygio tyrimai atlikti pavasario (balandžio mėn. 20–24 d.), vasaros (liepos mėn. 20–24 d.) ir rudens (rugsėjo mėn. 22–25 d.) sezonais. Visais sezonais triukšmo lygio tyrimai atlikti rytinio piko (7.30–9.30 val.), vakarinio piko (16.30–18.30 val.) ir nakties (22.00–6.00 val.) metu.

2.1. Ekvivalentinio triukšmo lygio vertės 2015 metais

Ekvivalentinio triukšmo lygio tyrimų rezultatai Gargždų sen., Gargždų mieste pateikiami 2.1 lentelėje.

2.1 lent. Gargždų sen., Gargždų mieste, nustatytos ekvivalentinio triukšmo lygio vertės 2015 m. rytinio (D) ir vakarinio (V) pikų bei nakties (N) metu

Tyrimų vieta	Nustatyta ekvivalentinio triukšmo lygio vertė, dBA								
	Pavasaris			Vasara			Ruduo		
	D	V	N	D	V	N	D	V	N
1. Klaipėdos g. – prie V.Gaigalaičio globos namų	66	68	60	63	63	61	60	62	63
2. Klaipėdos g. – Vasario 16-osios ir Klaipėdos g. sankryžoje (prie prekybos centro „IKI“)	65	68	56	62	62	60	64	65	63
3. J.Basanavičiaus g. prie P. Cvirkos g., J.Basanavičiaus g. 11	67	64	54	64	61	54	60	66	56
4. Kvietinių g. 2 – (prie Gargždų muzikos m-klos)	59	60	55	59	58	54	60	61	53
5. Kvietinių g. 28 – (prie Gargždų „Kranto“ vid. m-klos)	52	50	52	59	54	49	58	51	52
6. Kvietinių g. – Gargždų parkas (parko teritorijoje, tylioji zona)	47	46	45	58	48	47	57	47	45
7. Žemaitės g. 23 – (Gargždų lopšelio-darželio „Ažuoliukas“ teritorija)	60	54	49	53	49	49	55	63	46
8. Vasario 16-osios ir Laukų g. sankryža (prie „Vasaros“, parduotuvės)	61	58	48	63	58	47	65	63	50
9. Dariaus ir Girėno g. ties Melioratorių g. 19	58	60	52	57	55	50	60	55	48
10. Volungės g. 17	52	52	45	56	51	46	54	50	48
24. Gargždų sen. (Gargždai), Kvietinių g., Gargždų parko terit., tylioji zona 2	45	45	43	42	43	44	42	45	43
HN 33:2011 ribinė vertė	65	65*	55	65	65*	55	65	65*	55

PASTABA. *- triukšmo lygio tyrimai vakarinio piko metu atlikti 16.30 – 18.30 val., todėl vertinimas vykdomas pagal dienos metu taikomas ribines vertes.

Gargždų mieste ekvivalentinės triukšmo lygio vertės viršijimai priklausomai nuo sezono ir paros meto nustatyti 3-ose tyrimų vietose. Rytinio piko metu triukšmo lygiai siekia iki 67 dBA, vakaro – 68 dBA, nakties – 63 dBA. Didžiausi triukšmo lygiai nustatyti – Klaipėdos g., prie V.Gaigalaičio globos namų, Vasario 16-osios ir Klaipėdos g. sankryžoje prie prekybos centro „IKI“ bei J. Basanavičiaus g. 11, daugiabučių namų gyvenamojoje aplinkoje.

Ekvivalentinio triukšmo lygio tyrimų rezultatai gauti Dovilų seniūnijoje pateikti 2.2 lentelėje. Ribinis ekvivalentinis triukšmo lygis neviršytas visų matavimų metu.

2.2 lent. Dovilų sen. nustatytos ekvivalentinio triukšmo lygio vertės rytinio (D) ir vakarinio (V) pikų bei nakties (N) metu

Tyrimų vieta	Nustatyta ekvivalentinio triukšmo lygio vertė, dBA								
	Pavasaris			Vasara			Ruduo		
	D	V	N	D	V	N	D	V	N
11. Klaipėdos. g. 33, Dovilai	62	52	50	61	61	50	59	64	51
12. Ketvergių pagr. mokyklos teritorijoje (Klaipėdos g. 6), Ketvergiai	56	51	50	57	62	49	54	64	47
HN 33: 2011 ribinė vertė	65	65*	55	65	65*	55	65	65*	55

PASTABA. *- triukšmo lygio tyrimai vakarinio piko metu atlikti 16.30 – 18.30 val., todėl vertinimas vykdomas pagal dienos metu taikomas ribines vertes.

Ekvivalentinio triukšmo lygio tyrimų rezultatai gauti Priekulės sen. pateikti 2.3 lentelėje. Leistinių ekvivalentinio triukšmo lygio verčių viršijimų pavasario, vasaros ir rudens sezonų metu nenustatyta. Didžiausias 65 dBA triukšmo lygis nustatytas pavasarį Klaipėdos g. 14, ties Priekulės PSPC rytinio piko metu, bet leistinos normos neviršija.

2.3 lent. Priekulės sen. nustatytos ekvivalentinio triukšmo lygio vertės rytinio (D) ir vakarinio (V) pikų bei nakties (N) metu

Tyrimų vieta	Nustatyta ekvivalentinio triukšmo lygio vertė, dBA								
	Pavasaris			Vasara			Ruduo		
	D	V	N	D	V	N	D	V	N
13. Klaipėdos g.14, ties Priekulės PSPC, Priekulė	65	55	49	60	60	47	56	58	46
14. Vingio parkas (parko teritorija, tylioji zona), Priekulė	46	47	44	44	47	47	45	49	45
HN 33: 2011 ribinė vertė	65	65*	55	65	65*	55	65	65*	55

PASTABA. *- triukšmo lygio tyrimai vakarinio piko metu atlikti 16.30 – 18.30 val., todėl vertinimas vykdomas pagal dienos metu taikomas ribines vertes.

Ekvivalentinio triukšmo lygio tyrimų rezultatai gauti Dauparų-Kvietinių sen. pateikti 2.4 lentelėje.

Leistinių ekvivalentinio triukšmo lygio verčių viršijimų nenustatyta. Triukšmo lygiai rytinio piko metu siekia – 60–62 dBA, vakarinio piko – 57–61 dBA, nakties metu – 47–49 dBA.

2.4 lent. Dauparų-Kvietinių sen. nustatytos ekvivalentinio triukšmo lygio vertės rytinio (D) ir vakarinio (V) pikų bei nakties (N) metu

Tyrimų vieta	Nustatyta ekvivalentinio triukšmo lygio vertė, dBA								
	Pavasaris			Vasara			Ruduo		
	D	V	N	D	V	N	D	V	N
15. Gobergiškės k. (Klaipėdos g. prie mokyklos)	60	57	48	60	61	47	62	60	49
HN 33: 2011 ribinė vertė	65	65*	55	65	65*	55	65	65*	55

PASTABA. *- triukšmo lygio tyrimai vakarinio piko metu atlikti 16.30 – 18.30 val., todėl vertinimas vykdomas pagal dienos metu taikomas ribines vertes.

Endriejavo sen. gauti ekvivalentinio triukšmo lygio tyrimų rezultatai pateikiami 2.5 lentelėje. Leistinių ekvivalentinio triukšmo lygio verčių viršijimų nenustatyta. Didžiausios triukšmo lygio vertės užfiksuotos rytinio piko metu ir siekia 56–58 dBA.

2.5 lent. Endriejavo sen. nustatytos ekvivalentinio triukšmo lygio vertės rytinio (D) ir vakarinio (V) pikų bei nakties (N) metu

Tyrimų vieta	Nustatyta ekvivalentinio triukšmo lygio vertė, dBA								
	Pavasaris			Vasara			Ruduo		
	D	V	N	D	V	N	D	V	N
16. Veiviržėnų g. ir Gėlių g. sankryža, Endriejavas	56	58	48	56	57	48	58	48	49
HN 33: 2011 ribinė vertė	65	65*	55	65	65*	55	65	65*	55

PASTABA. *- triukšmo lygio tyrimai vakarinio piko metu atlikti 16.30 – 18.30 val., todėl vertinimas vykdomas pagal dienos metu taikomas ribines vertes.

Ekvivalentinio triukšmo lygio tyrimų rezultatai gauti Vėžaičių sen. pateikti 2.6 lentelėje. Normuojamo triukšmo lygio viršijimai užfiksuoti Antkopčio k., bendruomenės namų aplinkoje, rytinio piko pavasario sezono metu bei nakties metu rudenį. Triukšmo lygis viršytas 2 dBA. Vasarą rytinio ir pavasarį vakarinio pikų metu nustatytas triukšmo lygis siekė 65 dBA, bet leistinos normos neviršijo.

2.6 lent. Vėžaičių sen. nustatytos ekvivalentinio triukšmo lygio vertės rytinio (D) ir vakarinio (V) pikų bei nakties (N) metu

Tyrimų vieta	Nustatyta ekvivalentinio triukšmo lygio vertė, dBA								
	Pavasaris			Vasara			Ruduo		
	D	V	N	D	V	N	D	V	N
17. Ažuolo g. 17, Vėžaičiai	58	50	54	59	61	53	55	55	51
18. Antkopčio k. (prie bendruomenės namų)	67	65	52	65	63	54	61	64	57
HN 33: 2011 ribinė vertė	65	65*	55	65	65*	55	65	65*	55

PASTABA. *- triukšmo lygio tyrimai vakarinio piko metu atlikti 16.30 – 18.30 val., todėl vertinimas vykdomas pagal dienos metu taikomas ribines vertes.

Ekvivalentinio triukšmo lygio tyrimų rezultatai gauti Kretingalės sen. pateikti 2.7 lentelėje. Ekvivalentinio triukšmo lygio verčių viršijimų nenustatyta.

2.7 lent. Kretingalės sen. nustatytos ekvivalentinio triukšmo lygio vertės rytinio (D) ir vakarinio (V) pikų bei nakties (N) metu

Tyrimų vieta	Nustatyta ekvivalentinio triukšmo lygio vertė, dBA								
	Pavasaris			Vasara			Ruduo		
	D	V	N	D	V	N	D	V	N
19. Mokyklos g. 4, Plikiai (Plikių m-klos teritorija)	57	54	50	53	53	50	56	55	48
20. Sudmantų g. 6, Sudmantai	44	49	44	44	57	46	45	54	45
21. Klaipėdos g. 36, Kretingalė (ties Kretingalės ambulatorija)	56	56	51	57	58	46	55	56	50
HN 33: 2011 ribinė vertė	65	65*	55	65	65*	55	65	65*	55

PASTABA. *- triukšmo lygio tyrimai vakarinio piko metu atlikti 16.30 – 18.30 val., todėl vertinimas vykdomas pagal dienos metu taikomas ribines vertes.

Ekvivalentinio triukšmo lygio tyrimų rezultatai gauti Sendvario sen. pateikti 2.8 lentelėje.

Visų tiriamų sezonų metu Sendvario seniūnijoje parinktose tyrimų vietose ekvivalentinio triukšmo lygio normos viršijimų nebuvo užfiksuota.

2.8 lent. Sendvario sen. nustatytos ekvivalentinio triukšmo lygio vertės rytinio (D) ir vakarinio (V) pikų bei nakties (N) metu

Tyrimų vieta	Nustatyta ekvivalentinio triukšmo lygio vertė, dBA								
	Pavasaris			Vasara			Ruduo		
	D	V	N	D	V	N	D	V	N
22. Jakų gyvenvietė Bajorų g. 10	52	55	46	50	50	47	54	52	49
23. Gindulių k., Žaliosios g. pradžia	56	52	51	53	52	49	55	53	45
HN 33: 2011 ribinė vertė	65	65*	55	65	65*	55	65	65*	55

PASTABA. *- triukšmo lygio tyrimai vakarinio piko metu atlikti 16.30 – 18.30 val., todėl vertinimas vykdomas pagal dienos metu taikomas ribines vertes.

Apibendrinimas. Analizuojant tyrimų rezultatus, pastebėta, kad daugiausia leistino ekvivalentinio triukšmo lygio viršijimų nustatyta Gargždų seniūnijoje, Gargždų mieste, Klaipėdos (prie V.Gaigalaičio globos namų ir prekybos centro „IKI“) ir J. Basanavičiaus (J. Basanavičiaus – P. Cvirkos g. kampas) gatvėse parinktose tyrimų vietose. Šios tyrimų vietos išsiskiria tuo, kad yra prie intensyvaus transporto judėjimo gatvių.

Rytinio piko metu nustatyti ekvivalentinio triukšmo lygio viršijimai siekia iki 2 dBA, vakaro iki 3 dBA ir nakties metu iki 8 dBA.

2.2. Maksimalaus triukšmo lygio vertės 2015 metais

Nustatytų maksimalaus triukšmo lygių kaitos tendencija pateikiama 2.10 – 2.18 lentelėse.

Gargždų mieste ribinė maksimalaus triukšmo lygio vertė pavasarį rytinio piko metu yra viršyta 4-iose tyrimų vietose. Didžiausia vertė (82 dBA) nustatyta J. Basanavičiaus (J. Basanavičiaus – P. Cvirkos g. kampas) gatvėje. Vasarą ir rudenį rytinio piko metu ribinės vertės viršijimai iki 9 dBA užfiksuoti 5-iose tyrimų vietose.

Pavasarij, vakaro metu leistinas triukšmo lygis viršytas 3-ose tyrimų vietose net iki 12 dBA, vasarą – 2-ose vietose (viršijimai iki 8 dBA), o rudenį – 6-iose vietose, kur maksimalaus triukšmo lygio ribinės vertės viršijimai siekė iki 17 dBA. Didžiausia maksimalaus triukšmo lygio vertė vakarinio piko metu nustatyta rudenį Vasario 16-osios ir Klaipėdos g. sankryžoje (prie prekybos centro „IKI“). Maksimalaus triukšmo lygio vertė siekė 87 dBA.

2.10 lent. Gargždų sen., Gargždų mieste, nustatytos maksimalaus triukšmo lygio vertės rytinio (D) ir vakarinio (V) pikų bei nakties (N) metu

Tyrimų vieta	Leistino maksimalaus triukšmo lygio viršijimas, dBA								
	Pavasaris			Vasara			Ruduo		
	D	V	N	D	V	N	D	V	N
1. Klaipėdos g. – prie V. Gaigalaičio globos namų	<u>75</u>	<u>82</u>	<u>67</u>	<u>79</u>	<u>78</u>	<u>73</u>	<u>76</u>	<u>74</u>	<u>75</u>
2. Klaipėdos g. – Vasario 16-osios ir Klaipėdos g. sankryžoje (prie prekybos centro „IKI“)	<u>76</u>	<u>82</u>	<u>67</u>	<u>75</u>	<u>76</u>	<u>76</u>	<u>77</u>	<u>87</u>	<u>73</u>
3. J. Basanavičiaus g. prie P. Cvirkos g. kampas, J. Basanavičiaus g. 11	<u>82</u>	<u>74</u>	<u>63</u>	<u>77</u>	69	<u>66</u>	<u>74</u>	<u>84</u>	<u>65</u>
4. Kvietinių g. 2 – (prie Gargždų muzikos m-klos)	<u>72</u>	68	<u>63</u>	<u>76</u>	67	<u>65</u>	<u>76</u>	<u>73</u>	<u>60</u>
5. Kvietinių g. 28 – (prie Gargždų „Kranto“ vid. m-klos)	65	58	58	69	59	57	67	62	59
6. Kvietinių g. – Gargždų parkas (parko teritorijoje, tylioji zona)	52	53	50	64	58	54	62	59	51
7. Žemaitės g. 23 – (Gargždų lopšelio-darželio „Ąžuoliukas“ teritorija)	67	65	56	68	66	<u>63</u>	67	<u>74</u>	57
8. Vasario 16-osios ir Laukų g. sankryža (prie „Vasaros“, parduotuvės)	71	68	59	<u>77</u>	67	<u>60</u>	<u>75</u>	<u>76</u>	57
9. Dariaus ir Girėno g. ties Melioratorių g. 19	67	64	58	67	68	<u>64</u>	68	65	59
10. Volungės g. 17	59	57	50	65	57	54	68	54	55
24. Gargždų sen. (Gargždai), Kvietinių g., Gargždų parko terit., tylioji zona 2	51	52	49	49	52	49	47	54	50
HN 33: 2011 ribinė vertė	70	70*	60	70	70*	60	70	70*	60

PASTABA. *- triukšmo lygio tyrimai vakarinio piko metu atlikti 16.30 – 18.30 val., todėl vertinimas vykdomas pagal dienos metu taikomas ribines vertes.

Nakties metu pavasarį ir rudenį ribinė maksimalaus triukšmo lygio vertė yra viršyta atitinkamai 4-iose ir 3-ose matavimų vietose: prie V. Gaigalaičio globos namų, Vasario 16-osios ir Klaipėdos g. sankryžoje, J. Basanavičiaus (J. Basanavičiaus – P. Cvirkos g. kampas) gatvėje. Pavasarį viršijimas papildomai užfiksuotas dar vienoje tyrimo vietoje - Kvietinių g. 2 (prie Gargždų muzikos m-klos), o rudenį tame pačiame matavimo taške nustatytas 60 dBA triukšmo

lygis, kuris normos neviršija. Vasaros sezono metu, naktį, užfiksuoti ribinės normos viršijimai beveik pusėje iš nurodytų matavimo vietų. Viršijimai siekia iki 16 dBA. Vasario 16-osios ir Laukų g. sankryžoje nustatytas normos neviršijantis (60 dBA) maksimalus triukšmo lygis.

Maksimalaus triukšmo lygio tyrimų rezultatai, gauti Dovilų sen., pateikiami 2.11 lentelėje.

2.11 lent. Dovilų sen. nustatytos maksimalaus triukšmo lygio vertės rytinio (D) ir vakarinio (V) pikų bei nakties (N) metu

Tyrimų vieta	Leistino maksimalaus triukšmo lygio viršijimas, dBA								
	Pavasaris			Vasara			Ruduo		
	D	V	N	D	V	N	D	V	N
11. Klaipėdos g. 33, Dovilai	69	55	55	68	69	56	66	<u>71</u>	55
12. Ketvergių pagr. mokyklos teritorijoje (Klaipėdos g. 6), Ketvergiai	63	60	56	64	68	58	65	<u>72</u>	53
HN 33: 2011 ribinė vertė	70	70*	60	70	70*	60	70	70*	60

PASTABA. *- triukšmo lygio tyrimai vakarinio piko metu atlikti 16.30 – 18.30 val., todėl vertinimas vykdomas pagal dienos metu taikomas ribines vertes.

Ribinis triukšmo lygis, priklausomai nuo paros meto, neviršytas visų sezonų metu abiejose tyrimų vietose išskyrus rudenį, kai vakarinio piko triukšmo lygis buvo viršytas 1 – 2 dBA.

2.12 lentelėje pateikiami triukšmo lygio tyrimų rezultatai gauti Priekulės sen. Leistinos maksimalaus triukšmo lygio vertės viršijimas užfiksuotas tik pavasarį rytinio piko metu Klaipėdos g.14, ties Priekulės PSPC.

2.12 lent. Priekulės sen. nustatytos maksimalaus triukšmo lygio vertės rytinio (D) ir vakarinio (V) pikų bei nakties (N) metu

Tyrimų vieta	Leistino maksimalaus triukšmo lygio viršijimas, dBA								
	Pavasaris			Vasara			Ruduo		
	D	V	N	D	V	N	D	V	N
13. Klaipėdos g.14, ties Priekulės PSPC, Priekulė	<u>73</u>	62	56	66	67	53	63	65	55
14. Vingio parkas (parko teritorija, tylioji zona), Priekulė	50	53	51	49	54	51	50	53	50
HN 33: 2011 ribinė vertė	70	70*	60	70	70*	60	70	70*	60

PASTABA. *- triukšmo lygio tyrimai vakarinio piko metu atlikti 16.30 – 18.30 val., todėl vertinimas vykdomas pagal dienos metu taikomas ribines vertes.

Maksimalaus triukšmo lygio tyrimų rezultatai gauti Dauparų-Kvietinių sen., pateikti 2.13 lentelėje.

Ribinis triukšmo lygis, pavasario ir vasaros rytinio piko metu, viršytas 4 dBA. Rudenį, rytinio piko metu nustatytas 70 dBA triukšmo lygis, kuris normos neviršija.

2.13 lent. Dauparų-Kvietinių sen. nustatytos maksimalaus triukšmo lygio vertės rytinio (D) ir vakarinio (V) pikų bei nakties (N) metu

Tyrimų vieta	Leistino maksimalaus triukšmo lygio viršijimas, dBA								
	Pavasaris			Vasara			Ruduo		
	D	V	N	D	V	N	D	V	N
15. Gobergiškės k. (Klaipėdos g. prie mokyklos)	<u>74</u>	65	53	<u>74</u>	65	52	<u>70</u>	66	54
HN 33: 2011 ribinė vertė	70	70*	60	70	70*	60	70	70*	60

PASTABA. *- triukšmo lygio tyrimai vakarinio piko metu atlikti 16.30 – 18.30 val., todėl vertinimas vykdomas pagal dienos metu taikomas ribines vertes.

Endriejavo seniūnijoje, Veiviržėnų ir Gėlių g. sankryžoje parinktame tyrimų taške, visu sezonu metu ribinių normos verčių viršijimų nebuvo užfiksuota (2.14 lentelė).

2.14 lent. Endriejavo sen. nustatytos maksimalaus triukšmo lygio vertės rytinio (D) ir vakarinio (V) pikų bei nakties (N) metu

Tyrimų vieta	Leistino maksimalaus triukšmo lygio viršijimas, dBA								
	Pavasaris			Vasara			Ruduo		
	D	V	N	D	V	N	D	V	N
16. Veiviržėnų g. ir Gėlių g. sankryža, Endriejovas	64	67	52	61	62	53	64	65	55
HN 33: 2011 ribinė vertė	70	70*	60	70	70*	60	70	70*	60

PASTABA. *- triukšmo lygio tyrimai vakarinio piko metu atlikti 16.30 – 18.30 val., todėl vertinimas vykdomas pagal dienos metu taikomas ribines vertes.

Vėžaičių sen. nustatytos triukšmo lygio vertės pateikiamos 2.15 lentelėje.

Vėžaičių pagrindinės mokyklos teritorijoje triukšmo lygio viršijimai užfiksuoti visų sezonų metu. Rytinio piko metu viršijimai užfiksuoti tik pavasarį ir vasarą ir siekia iki 5 dBA.

Vakarinio piko metu, pavasarį, 75 dBA maksimalus triukšmo lygis, kuris viršija normą 5 dBA, užfiksuotas Antkopčio k. (prie bendruomenės namų).

Nakties metu, pavasarį ir rudenį, nustatytų triukšmo lygio normos viršijimų vertės siekė net iki 14 dBA.

2.15 lent. Vėžaičių sen. nustatytos maksimalaus triukšmo lygio vertės rytinio (D) ir vakarinio (V) pikų bei nakties (N) metu

Tyrimų vieta	Leistino maksimalaus triukšmo lygio viršijimas, dBA								
	Pavasaris			Vasara			Ruduo		
	D	V	N	D	V	N	D	V	N
17. Vėžaičių pagr. mokyklos teritorija (Gargždų g. 28), Vėžaičiai	<u>75</u>	62	<u>74</u>	69	<u>70</u>	59	67	65	56
18. Antkopčio k. (prie bendruomenės namų)	<u>73</u>	<u>75</u>	<u>60</u>	<u>72</u>	69	<u>60</u>	<u>70</u>	67	<u>63</u>
HN 33: 2011 ribinė vertė	70	70*	60	70	70*	60	70	70*	60

PASTABA. *- triukšmo lygio tyrimai vakarinio piko metu atlikti 16.30 – 18.30 val., todėl vertinimas vykdomas pagal dienos metu taikomas ribines vertes.

Maksimalaus triukšmo tyrimų rezultatai, gauti Kretingalės sen., pateikiami 2.16 lentelėje.

2.16 lent. Kretingalės sen. nustatytos maksimalaus triukšmo lygio vertės rytinio (D) ir vakarinio (V) piku bei nakties (N) metu

Tyrimų vieta	Leistino maksimalaus triukšmo lygio viršijimas, dBA								
	Pavasaris			Vasara			Ruduo		
	D	V	N	D	V	N	D	V	N
19. Mokyklos g. 4, Plikiai (Plikių m-klos teritorija)	66	61	56	60	60	56	62	63	53
20. Sudmantų g. 6, Sudmantai	51	57	47	55	65	56	54	61	50
21. Klaipėdos g. 36, Kretingalė (ties Kretingalės ambulatorija)	64	69	57	69	68	52	67	64	57
HN 33: 2011 ribinė vertė	70	70*	60	70	70*	60	70	70*	60

PASTABA. *- triukšmo lygio tyrimai vakarinio piko metu atlikti 16.30 – 18.30 val., todėl vertinimas vykdomas pagal dienos metu taikomas ribines vertes.

Visu sezonu metu maksimalaus triukšmo lygio viršijimų nebuvo užfiksuota.

Maksimalaus triukšmo tyrimų rezultatai, gauti Sendvario sen., pateikti 2.17 lentelėje.

2.17 lent. Sendvario sen. nustatytos maksimalaus triukšmo lygio vertės rytinio (D) ir vakarinio (V) piku bei nakties (N) metu

Tyrimų vieta	Leistino maksimalaus triukšmo lygio viršijimas, dBA								
	Pavasaris			Vasara			Ruduo		
	D	V	N	D	V	N	D	V	N
22. Jakų gyvenvietė Bajorų g. 10	59	67	52	61	58	54	60	60	54
23. Gindulių k., Žaliosios g. pradžia	64	58	58	62	59	54	61	62	50
HN 33: 2011 ribinė vertė	70	70*	60	70	70*	60	70	70*	60

PASTABA. *- triukšmo lygio tyrimai vakarinio piko metu atlikti 16.30 – 18.30 val., todėl vertinimas vykdomas pagal dienos metu taikomas ribines vertes.

Sendvario seniūnijoje parinktose tyrimų vietose triukšmo lygio viršijimų rytinio ir vakarinio piko bei nakties metu, pavasarį, vasarą ir rudenį, nebuvo užfiksuota.

Apibendrinimas. Atsižvelgiant į maksimalaus triukšmo lygio tyrimų rezultatus nustatyta, kad normuojamas maksimalus triukšmo lygis pavasario, vasaros ir rudens sezonų metu nei karto neviršytas matavimo vietose, esančiose Endriejavo, Kretingalės bei Sendvario seniūnijose. Minėtose teritorijose nustatytas aplinkos triukšmo lygis neįtakojamas (arba mažai įtakojamas) pagrindinio triukšmo šaltinio – transporto.

Ryškesniausi leistinos vertės viršijimai nustatyti Gargždų seniūnijoje, Gargždų mieste, Klaipėdos ir J. Basanavičiaus gatvėse, parinktose tyrimų vietose. Taip pat Vasario 16-osios ir Laukų g. sankryžoje (prie „Vasaros“, parduotuvės). Triukšmo lygio viršijimai priklausomai nuo sezono ir paros meto siekia net iki 17 dBA.

Šiuos momentinius, akustinį diskomfortą aplinkoje keliančius, lygius generuoja gatvėmis pravažiuojančios, ypač sankryžose bei stovėjimo aikštelėse manevruojančios autotransporto

priemonės (ypač sunkvežimiai ir autobusai), gyvenamojoje bei visuomeninės paskirties aplinkoje žmonių veiklos keliami garsai (aplinkos, gatvių priežiūros, statybos darbai).

IŠVADOS

2015 metais (pavasario, vasaros ir rudens sezonais) atlikus triukšmo lygio tyrimus Gargždų, Dovilų, Priekulės, Dauparų-Kvietinių, Endriejavo, Vėžaičių, Kretingalės, Sendvario seniūnijose nustatyta, kad 4-iose iš 24 tyrimų vietų bent kartą (pavasario, vasaros ar rudens sezonais) buvo nustatytas leistino ekvivalentinio triukšmo lygio viršijimas. Leistino maksimalaus triukšmo lygio viršijimai (bent kartą) buvo nustatyti 13-ose tyrimų vietose.

Pagrindinės triukšmo viršijimo priežastys gyvenamoje aplinkoje yra transporto priemonių ir kelių būklė, galimai per didelis automobilių greitis gyvenviečių ribose, žmonių veikla.

Gargždų seniūnija

1. Pagal pavasarį, vasarą ir rudenį Gargždų mieste atliktus triukšmo tyrimų rezultatus nustatyta, kad leistino ekvivalentinio triukšmo lygio viršijimų užfiksuota 3-ose tyrimų vietose iš 11.
2. Labiausiai (iki 3 dBA) leistinas ekvivalentinis triukšmo lygis viršytas tyrimų vietose esančiose Klaipėdos gatvėje (prie V.Gaigalaičio globos namų ir prie prekybos centro „IKI“).
3. Kvietinių g. esančiame Gargždų parke, kurio teritorija priskiriama tyliajai zonai, nustatytas ekvivalentinis triukšmo lygis siekė 42-58 dBA ir ribinių verčių visais sezonais rytinio ir vakarinio piko bei nakties metu neviršijo.
4. Maksimalaus triukšmo lygio vertės, priklausomai nuo sezono ir paros laiko, viršijamos 7-ose tyrimų vietose iš 11. Ribinių verčių viršijimai keliose tyrimų vietose siekė iki 14 dBA ir net iki 17 dBA. Labiausiai išsiskyrė tyrimų vietos prie prekybos centro „IKI“ ir prie J.Basanavičiaus g. 11. Taip pat, aukštas maksimalus triukšmo lygis užfiksuotas prie V. Gaigalaičio globos namų pavasarį vakarinio piko metu (82 dBA).

Dovilų seniūnija

1. Pagal Dovilų seniūnijoje atliktų triukšmo tyrimų rezultatus nustatyta, kad leistini ekvivalentinio triukšmo lygio viršijimai neuzfiksuoti.
2. Ketvergių pagr. mokyklos teritorijoje ir Klaipėdos g. 33 maksimalaus triukšmo lygio ribinės vertės viršijamos rudenį vakarinio piko metu nuo 1 iki 2 dBA.

Priekulės seniūnija

1. Pagal Priekulės seniūnijoje atliktų triukšmo tyrimų rezultatus nustatyta, kad ekvivalentinio triukšmo lygio normos ribinės vertės viršijimų pavasario, vasaros ir rudens laikotarpiais neuzfiksuota.

2. Nustatyto maksimalaus triukšmo lygio vertė viršyta tik pavasarį, rytinio piko metu, tyrimų vietoje ties Priekulės pirminės sveikatos priežiūros centru (Priekulė Klaipėdos g.14).
3. Priekulės Vingio parke, kurio teritorija priskiriama tyliajai zonai, nustatyti ekvivalentinio triukšmo lygiai siekė 44-49 dBA ir ribinių verčių neviršijo.

Dauparų-Kvietinių seniūnija

1. Pagal pavasario, vasaros ir rudens laikotarpiais Dauparų – Kvietinių seniūnijoje atliktų triukšmo tyrimų rezultatus nustatyta, kad ribinės ekvivalentinio triukšmo lygio vertės nėra viršijamos, o maksimalaus – viršijamos iki 4 dBA.

Endriejavo seniūnija

1. Pagal pavasario, vasaros ir rudens laikotarpiais Endriejavo seniūnijoje atliktų triukšmo tyrimų rezultatus nustatyta, kad ribinės ekvivalentinio bei maksimalaus triukšmo lygio vertės nėra viršijamos.

Vėžaičių seniūnija

1. Pagal Vėžaičių seniūnijoje atliktų triukšmo tyrimų rezultatus nustatyta, kad leistini ekvivalentinio triukšmo lygio 2 dBA viršijimai užfiksuoti pavasario ir rudens sezonais (Antkoptyje, prie bendruomenės namų).
2. Vėžaičių pagr. mokyklos teritorijoje maksimalaus triukšmo lygio vertė viršyta tik pavasarį rytinio piko ir nakties metu iki 5 dBA , o Antkoptyje, prie bendruomenės namų iki 5 dBA visų sezonų metu.

Kretingalės seniūnija

1. Pagal pavasario, vasaros ir rudens laikotarpiais Kretingalės seniūnijoje atliktų triukšmo tyrimų rezultatus nustatyta, kad ribinės ekvivalentinio ir maksimalaus triukšmo lygio vertės rytinio ir vakarinio pikų ir nakties metu nebuvo viršijamos.

Sendvario seniūnija

1. Pagal pavasario, vasaros ir rudens laikotarpiais Sendvario seniūnijoje atliktų triukšmo tyrimų rezultatus nustatyta, kad ribinės ekvivalentinio ir maksimalaus triukšmo lygio vertės rytinio ir vakarinio pikų ir nakties metu nebuvo viršijamos.

REKOMENDACIJOS

1. Atsižvelgiant į per didelės triukšmo akustinės taršos lygį ir juo veikiamų žmonių skaičių, tikslinga įrengti triukšmą slopinančius įrenginius: triukšmą slopinančias sieneles (efektyvumas gali siekti iki 20 dB). Tai yra vienos iš efektyviausių triukšmo prevencijos, sumažinimo priemonių, taikomų triukšmo sklidimo kelyje.
2. Gargždų mieste pirmiausia reikia atkreipti dėmesį į prie V.Gaigalaičio globos namų, prekybos centro „IKI“ ir J.Basanavičiaus g. 11 esančias gyvenamąsias zonas. Šios zonos pasižymi tuo, kad yra arti judrių gatvių (atstumas iki 20 m.). Parenkant geriausiai tinkamas mažinimo priemones būtina atsižvelgti į priemonių efektyvumą, ekonomiškumą, estetiką, priežiūrą, saugumą, ilgaamžiškumą.
3. Kelių eismo akustinė tarša ypač priklauso nuo eismo srauto sudėties bei judėjimo tolygumo, t.y. esant įvairiarūšiam (lengvajam ir sunkiajam) transportui vyksta papildomas transporto priemonių manevravimas – sustojimai, aplenkimas pasižymintys dideliais greičių skirtumais.
4. Transporto keliamas triukšmo lygis ženkliai didėja dėl kelio dangos nelygumų, provėžų, plyšių, senos renovuotos dangos lopų, iškilusių šulinių (kai kuriais atvejais, važiuojant per iškilusius šulinius, duobes, triukšmas gali įgauti impulsinį pobūdį, todėl padidėja maksimalus eismo keliamas triukšmo lygis). Rekomenduojama nuolatinė kelių priežiūra (dangos atnaujinimo, taisymo darbai) jautriose, didesnės transporto apkrovos zonose.
5. Transporto keliamas triukšmo lygis ženkliai didėja dėl kelio dangos nelygumų, provėžų, plyšių, senos renovuotos dangos lopų. Vienas iš pagrindinių kelių transporto triukšmo sudedamųjų dalių yra padangos ir dangos kontakto triukšmas, kurio susidarymui didelę reikšmę turi padangų charakteristikos ir kelio dangos paviršius. Lietuvos klimato sąlygomis galima pritaikyti TMOA 5, SMA 5 TM, SMA 8 TM asfalto mišinius, kurie buvo suprojektuoti ir sumodeliuoti VGTU Kelių tyrimo institute.
6. Siekiant detaliau išanalizuoti, neigiamą triukšmo poveikio mastą, rekomenduotina išplėsti triukšmo tyrimų vietas Gargždų mieste, o ypač aplink vietas kuriose, kuriose nustatyti žymūs triukšmo lygių viršijimai. Rekomenduojama sudaryti Gargždų miesto triukšmo žemėlapi.

Literatūros sąrašas

HN 33:2011. Akustinis triukšmas. Triukšmo ribiniai dydžiai gyvenamuosiuose ir visuomeninės paskirties pastatuose bei jų aplinkoje. *Valstybės žinios* 75-3638, 2011-06-21.

LST ISO 1996-1:2005. *Akustika. Aplinkos triukšmo aprašymas, matavimas ir įvertinimas. 1 dalis. Pagrindiniai dydžiai ir įvertinimo tvarka.* [Acoustics. Description, measurement and assessment of environmental noise. Part 1: Basic quantities and assessment procedures (identical ISO 1996-1:2003)]. 57 p.

LST ISO 1996-2:2008. *Akustika. Aplinkos triukšmo apibūdinimas, matavimas ir įvertinimas. 2 dalis. Aplinkos triukšmo lygių nustatymas.* [Acoustics - Description, measurement and assessment of environmental noise - Part 2: Determination of environmental noise levels (ISO 1996-2:2007, identical)]. 36 p.