



VILNIAUS GEDIMINO TECHNIKOS UNIVERSITETAS
APLINKOS INŽINERIJOS FAKULTETAS
APLINKOS APSAUGOS INSTITUTAS

Adresas:
Saulėtekio al. 11, 2R-2211, Vilnius LT-10223
Tel. 8 5 2744726, 8 5 2744724

**TRIUKŠMO MONITORINGAS KLAIPĖDOS RAJONO
SAVIVALDYBĖS TERITORIJOJE**

2014 M. PAVASARIO SEZONO METU

ATASKAITA

Užsakovas: Klaipėdos rajono savivaldybės administracija

Vykdytojas: Vilniaus Gedimino technikos universitetas,
Aplinkos apsaugos institutas

Aplinkos apsaugos instituto direktorius

prof. habil. dr. Pranas Baltrėnas

Temos vadovas

dr. Raimondas Grubliauskas

Vilnius, 2014

VYKDYTOJŲ SĄRAŠAS

Vykdytojo vardas, pavardė	Atliktų darbų pavadinimas	Indėlis, %	Parašas
Dr. Raimondas Grubliauskas (atsakingas vykdytojas)	Aplinkos triukšmo monitoringo skyriaus metodinės dalies rengimas, skyrių sisteminimas, triukšmo tyrimų vykdymas, rezultatų analizė	50,0	
Vitalij Kolodynskij (vykdytojas)	Triukšmo tyrimų vykdymas, ataskaitos rengimas, rezultatų analizė	20,0	
Dr. Albertas Venslovas (vykdytojas)	Triukšmo tyrimų vykdymas	15,0	
Kęstutis Mačaitis (vykdytojas)	Triukšmo tyrimų vykdymas	15,0	

Turinys

Įvadas	4
1. Monitoringo tikslas, uždaviniai	5
2. Stebimi parametrai, triukšmo lygio monitoringo vietos	5
3. Triukšmo lygio tyrimų metodika	9
4. Triukšmo lygio tyrimų rezultatai rudens sezono metu	10
4.1 Triukšmo lygio rezultatai rytinio piko metu (07.30–09.30 val.)	11
4.2 Triukšmo lygio rezultatai vakarinio piko metu (16.30-18.30 val.)	15
4.3 Triukšmo lygio rezultatai nakties metu (po 22.00 val.)	19
Išvados	24
Priedai	25

IVADAS

Bendrieji duomenys. Klaipėdos rajono savivaldybė yra vakarinėje Lietuvos dalyje, Klaipėdos apskrityje, į rytus nuo Klaipėdos miesto, prie Kuršių marių ir Baltijos jūros. Savivaldybei priklauso 11 seniūnijų: Agluonėnų, Dauparų-Kvietinių, Dovilų, Endriejavo, Gargždų, Judrėnų, Kretingalės, Priekulės, Sendvario, Veiviržėnų, Vėžaičių. Klaipėdos rajono teritorijos plotas – 133,59 tūkst. ha (2 % Lietuvos ploto), iš jų: 53 % – žemės ūkio plotai; 24 % – miškai; 9,5 % – vandens telkiniai; 13,5 % – miestai, miesteliai ir gyvenvietės. Rajonas išsidėstęs patogioje geografinėje padėtyje – netoli Baltijos jūros, šalia A1 magistralinio kelio Vilnius–Kaunas–Klaipėda. Rajono administracinis centras – Gargždai (miesto plotas – 943,407 ha), nuo Klaipėdos miesto nutolę tik 15 km atstumu. Gyventojų skaičius Klaipėdos rajono savivaldybėje 2012 m. pradžioje – 51487. Miesto gyventojų skaičius siekė 16409 (Priekulė ir Gargždai), o kaimo – 35078.

Klaipėdos rajono savivaldybės taryba 2008 rugsėjo 25 d. sprendimu Nr. T11-469 patvirtino Klaipėdos rajono aplinkos triukšmo prevencijos 2008-2013 metų veiksmų planą, kurio tikslas – numatyti kompleksines aplinkos triukšmo prevencijos priemones Klaipėdos rajone, kurios sumažintų aplinkos triukšmą ir jo poveikį žmonių sveikatai.

Klaipėdos rajone gyvena mažiau nei 100 tūkst. gyventojų, todėl aglomeracijoms strateginis triukšmo žemėlapis nerengiamas.

Nuolat augant transporto priemonių skaičiui, būtinas sistemingas transporto sukeliama triukšmo lygio stebėjimas ir priemonių, mažinančių transporto triukšmą, taikymas. Lietuvos Respublikos triukšmo valdymo įstatymo (2004-10-26 Nr. IX-2499) 13 straipsnis nustato savivaldybių kompetenciją: nustato tyliąsias gamtos ir viešąsias zonas, savivaldybės teritorijoje tvirtina triukšmo rodiklius, nustato gyvenamųjų vietovių teritorijas, kuriose būtina įgyvendinti triukšmo prevencijos ir mažinimo priemones.

Aplinkos triukšmo tyrimai atliekami vadovaujantis patvirtinta Klaipėdos rajono savivaldybės teritorijos aplinkos monitoringo programa 2011–2015 metams.

Tarpinėje ataskaitoje pateikta triukšmo lygio tyrimo metodika, stebimi parametrai bei vietos, vertinimo kriterijai, 2014 m. pavasario metu atliktų triukšmo tyrimų rezultatai, jų analizė bei išvados.

1. Monitoringo tikslas, uždaviniai

Triukšmo monitoringo tikslas – gauti sistemingas žinias apie triukšmo lygio kaitą Klaipėdos rajono savivaldybėje, įvertinti jų kaitos tendenciją ir teikti siūlymus dėl jų lygio sumažinimo.

Uždaviniai:

- atlikti pagrindinių triukšmo šaltinių identifikavimą ir jų poveikio įvertinimą;
- nustatyti aplinkos triukšmui jautrias vietas (mokyklų, ligoninių, gyvenamųjų namų aplinkoje);
- atlikti ekvivalentinio ir maksimalaus triukšmo tyrimus viešosiose tyliosiose zonose ir tyliosiose gamtinėse zonose;
- apibendrinti stebėjimų medžiagą, įvertinti šių parametrų kaitos tendencijas.
- teikti informaciją apie tyrimų rezultatus, triukšmo valdymo priemonės valdymo institucijoms ir visuomenei.

2. Stebimi parametrai, triukšmo lygio monitoringo vietos

Stebimi parametrai:

Ekvivalentinis ir maksimalus triukšmo lygis rytinio piko metu, vakarinio piko metu bei nakties metu.

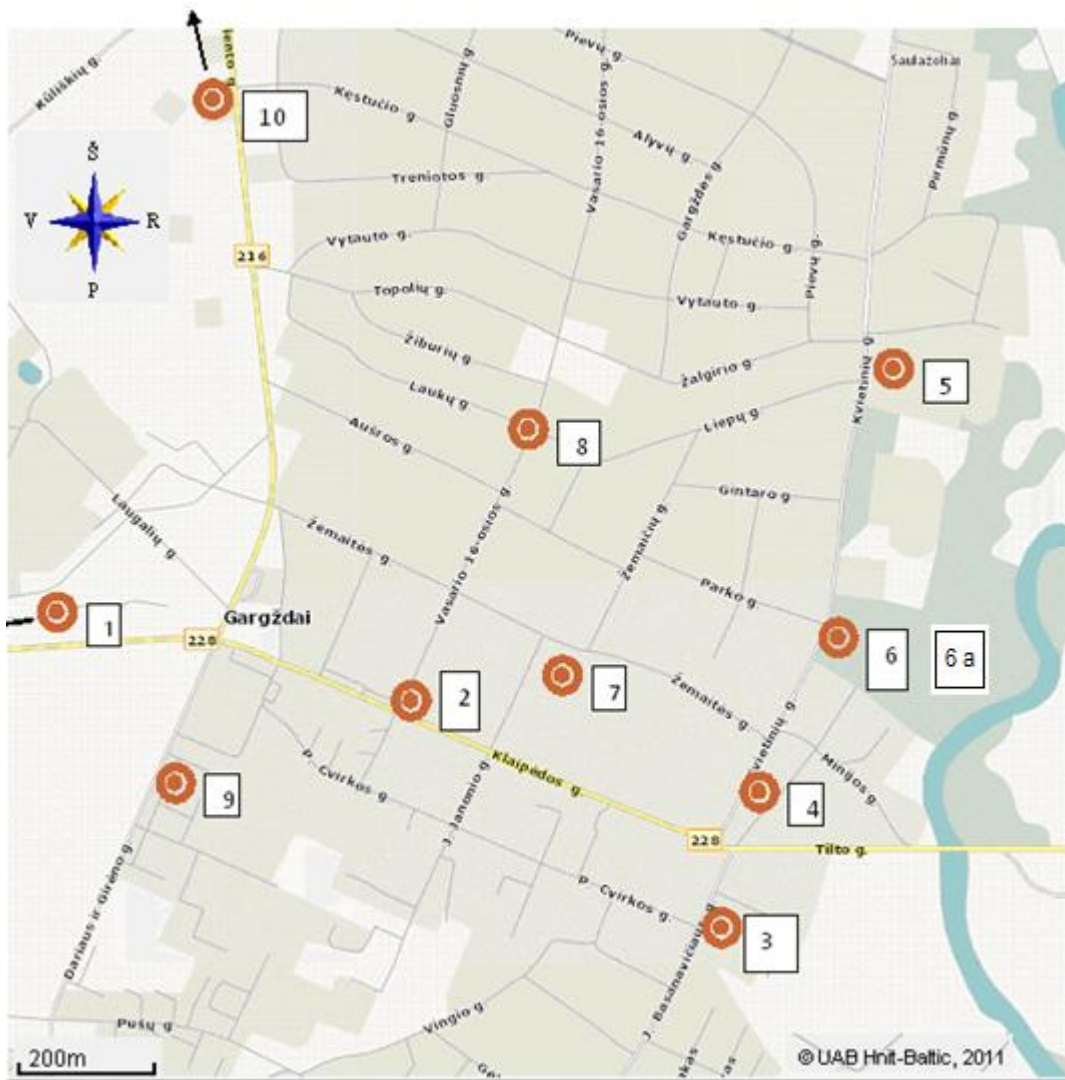
Triukšmo lygio monitoringo vietos

Klaipėdos rajono savivaldybėje numatoma ekvivalentinį ir maksimalų triukšmą matuoti 24 vietose, esančiose mokyklų, ligoninių, darželių, gyvenamųjų namų, pagrindinių gatvių, geležinkelio aplinkoje (2.1–2.6 pav.):

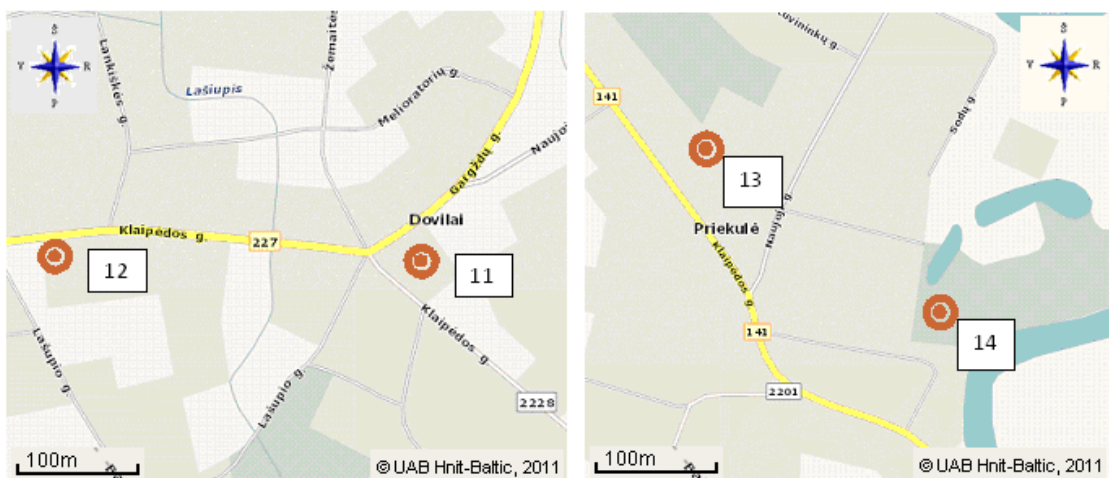
Gargždų sen. (Gargždai):

1. Klaipėdos g. – prie V. Gaigalaičio globos namų;
2. Klaipėdos g. – Vasario 16-osios ir Klaipėdos g. sankryžoje (prie parduotuvės „IKI“);
3. Basanavičiaus g. prie P. Cvirkos g. kampas, Basanavičiaus g. 11;
4. Kvietinių g. 2 – (prie Gargždų muzikos m-klos);
5. Kvietinių g. 28 – (prie Gargždų „Kranto“ vid. m-klos);
6. Kvietinių g. – Gargždų parkas (parko teritorijoje, tylioji zona);
- 6 a. Kvietinių g. – Gargždų parkas (parko teritorijoje, tylioji zona 2);
7. Žemaitės g. 23 – (Gargždų lopšelio-darželio „Ąžuoliukas“ teritorija);
8. Vasario 16-osios ir Laukų g. sankryža (prie „Vasaros“, parduotuvės);
9. Dariaus ir Girėno g. ties Melioratorių g. 19;

10. Volungės g. 17.



2.1 pav. Triukšmo lygio tyrimo vietų išsidėstymo schema Klaipėdos raj. savivaldybėje, Gargždų mieste



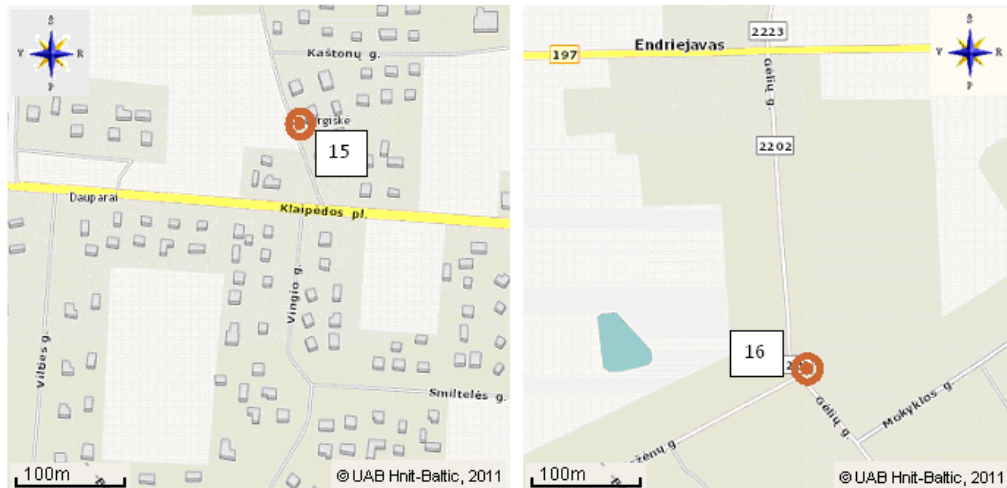
2.2 pav. Triukšmo lygio tyrimo vietų išsidėstymo schema Klaipėdos raj. savivaldybėje Dovilų ir Priekulės seniūnijose

Dovilų sen.:

11. Klaipėdos g. 33, Dovolai;
12. Ketvergių pagr. mokyklos teritorijoje (Klaipėdos g. 6), Ketvergiai.

Priekulės sen.:

13. Klaipėdos g.14, ties Priekulės PSPC, Priekulė;
14. Vingio parkas (parko teritorija, tylioji zona), Priekulė.



2.3 pav. Triukšmo lygio tyrimo vietų išsidėstymo schema Klaipėdos raj. savivaldybėje Dauparų – Kvietinių ir Endriejavo seniūnijose

Dauparų-Kvietinių sen.:

15. Gobergiškės k. (Klaipėdos g. prie mokyklos).

Endriejavo sen.:

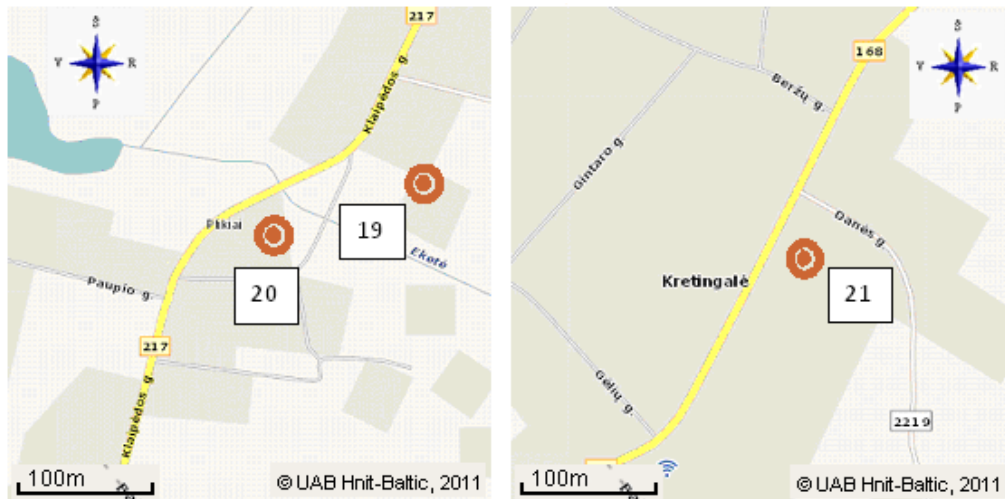
16. Veiviržėnų g. ir Gėlių g. sankryža, Endriejavas.



2.4 pav. Triukšmo lygio tyrimo vietų išsidėstymo schema Klaipėdos raj. savivaldybėje Vėžaičių seniūnijoje

Vėžaičių sen.:

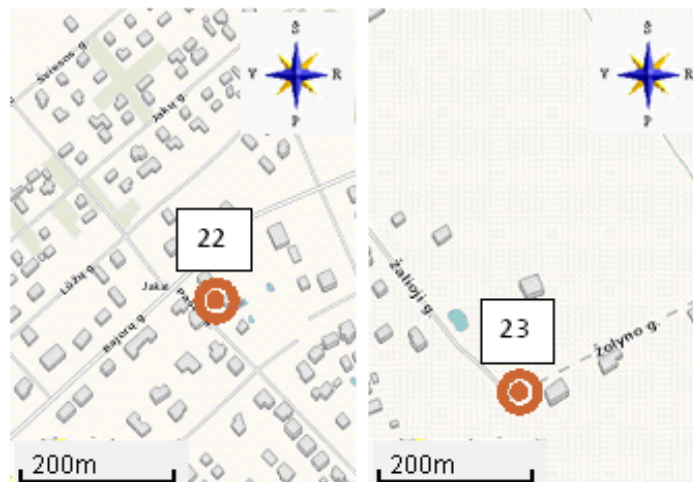
- 17. Vėžaičių pagr. mokyklos teritorija (Gargždų g. 28), Vėžaičiai;
- 18. Antkopčio k. (prie bendruomenės namų).



2.5 pav. Triukšmo lygio tyrimo vietų išsidėstymo schema Klaipėdos raj. savivaldybėje Kretingalės seniūnijoje

Kretingalės sen.:

- 19. Mokyklos g. 4, Plikiai (Plikių m-klos teritorija);
- 20. Klaipėdos g. 19, Plikiai (Plikių ambulatorijos teritorija);
- 21. Klaipėdos g. 36, Kretingalė (ties Kretingalės ambulatorija).



2.6 pav. Triukšmo lygio tyrimo vietų išsidėstymo schema Sendvario seniūnijoje

Sendvario sen.:

- 22. Jakų gyvenvietė Bajorų g. 10;
- 23. Gindulių k., Žaliosios g. pradžia;

3. Triukšmo lygio tyrimų metodika

Tyrimai atliekami vadovaujantis šiais dokumentais:

1. HN 33:2011 „Akustinis triukšmas. Triukšmo ribiniai dydžiai gyvenamuosiuose ir visuomeninės paskirties pastatuose bei jų aplinkoje“;

2. LST ISO 1996-1:2005 „Akustika. Aplinkos triukšmo aprašymas, matavimas ir įvertinimas. 1 dalis. Pagrindiniai dydžiai ir įvertinimo tvarka“;

3. LST ISO 1996-2:2008 „Akustika. Aplinkos triukšmo apibūdinimas, matavimas ir įvertinimas. 2 dalis. Aplinkos triukšmo lygių nustatymas“.

Atrankos būdu parinktose ir su užsakovu suderintose tyrimo vietose, triukšmo lygiai nustatyti prie didesnio eismo intensyvumo gatvių gyvenamosios ir viešosios paskirties pastatų aplinkoje. Tyrimai atlikti rytinio piko (7.30–9.30 val.), vakarinio piko (16.30– 18.30 val.) ir nakties (22.00–6.00 val.) metu. Tyrimų metu išmatuotas maksimalus bei ekvivalentinis triukšmo lygis.

3.1 lentelė. Normuojami triukšmo lygiai (HN 33:2011)

Eil. Nr.	Objekto pavadinimas	Paros laikas, val.	Ekvivalentinis garso slėgio lygis (L_{AeqT}), dBA	Maksimalus garso slėgio lygis (L_{AFmax}), dBA
1.	Gyvenamųjų pastatų (namų) ir visuomeninės paskirties pastatų (išskyrus maitinimo ir kultūros paskirties pastatus) aplinkoje, veikiamoje transporto sukeliama triukšmo	6–18	65	70
		18–22	60	65
		22–6	55	60

Triukšmo lygiai įvertinti tyrimo rezultatus palyginant su leidžiamomis triukšmo lygio vertėmis, nurodytomis HN 33:2011 „Akustinis triukšmas. Triukšmo ribiniai dydžiai gyvenamuosiuose ir visuomeninės paskirties pastatuose bei jų aplinkoje“ (3.1 lentelė).

Triukšmo lygio tyrimams naudotas garso lygio analizatorius „Bruel&Kjaer 2260“. Danų gamybos prietaisas yra vienas iš moderniausių pirmos klasės garso lygio matuoklis ir garso analizatorius. Šis rankinis prietaisas yra tinkamas atlikti visus reikiamus tyrimus ir visą analizę, taikomą tiriant aplinkos triukšmą ir triukšmą darbo vietoje. Prietaisas atitinka naujausią garso lygio matuoklių standartą IEC 61672, taip pat kitus IEC standartus (60651 ir 60804) bei naujausius ANSI standartus.

Šis matuoklis gali matuoti ekvivalentinio bei plačiajuosčio triukšmo parametrus. Prietaisu registruojamas triukšmas siekia nuo 6,3 Hz iki 20 kHz dažnio diapazoną 1/1 arba 1/3 oktavos dažnių juostose. Juo galima matuoti efektyvųjį triukšmo lygį, apibrėžiamą A, B arba C charakteristikomis arba atskirose oktavose, kurios išskiriamos standartizuotais filtrais. Tiesioginių tyrimų prietaisu „Bruel&Kjaer 2260“, vertės nustatomos su 1,5 % paklaida.

Atliekant triukšmo lygio tyrimus prietaisais kalibruotas pagal jo naudojimo instrukciją t.y. prieš ir po tyrimo procedūrų (jeigu kalibravimo rezultatai skiriasi daugiau kaip 2 dB, triukšmo tyrimai turi būti kartojami). Taip pat prietaisu METREL Poly, MI 6401, nustatytos meteorologinės oro sąlygos: santykinis oro drėgnis, oro temperatūra bei vėjo greitis. Minėti duomenys reikalingi sprendžiant tyrimo metu gautų rezultatų atitiktį (nematuojama, kai sniega, lyja, yra rūkas arba vėjo greitis būna didesnis kaip 5 m/s).

Triukšmo lygių tyrimai, atlikti ne arčiau kaip 2 m atstumu nuo pastatų, 1,5 m aukštyje nuo teritorijos paviršiaus, mikrofoną nukreipus į triukšmo šaltinio pusę. Triukšmo lygio tyrimo trukmė – 20 min.

Autotransporto keliamo triukšmo lygio tyrimai atlikti tyrimo vietose atsižvelgiant į skirtinguose gatvių ruožuose pravažiuojančių autotransporto srautų sudėtį, transporto priemonių skaičių, važiavimo greitį, dominuojantį vietovės foninį triukšmą, vietovės užsodinimą ir apstatymą.

4. Triukšmo lygio tyrimų rezultatai

Triukšmo tyrimai tyrimo vietose atlikti 2014 m. balandžio mėn. 14 – 18 dienomis (pavasario sezono metu). Meteorologinių parametrų duomenys, triukšmo lygio tyrimų metu, pateikiami 4.1 lentelėje.

4.1. lentelė. Meteorologiniai rodikliai tyrimo metu

Data / Laikas	Temperatūra, °C	Santykinis drėgnis, %	Vėjo greitis, m/s
2013-04-14 / 17 ³⁰	6,7	71,4	1,2
2013-04-14 / 22 ¹⁰	5,5	78,8	1,3
2013-04-15 / 8 ²⁰	2,0	79,6	0,7
2013-04-15 / 17 ⁰⁰	8,2	83,2	3,1
2013-04-15 / 22 ⁰⁰	4,1	80,7	1,5
2013-04-16 / 7 ³⁰	3,1	81,0	1,2
2013-04-16 / 17 ⁰⁰	10,4	71,2	2,4
2013-04-16 / 22 ⁴⁰	5,1	79,3	1,1
2013-04-17 / 8 ⁰⁰	4,6	80,4	0,9
2013-04-17 / 17 ⁴⁰	11,1	72,5	2,2
2013-04-17 / 22 ¹⁰	4,7	81,1	1,7
2013-04-18 / 7 ⁵⁵	5,2	77,8	0,9

Klaipėdos rajono savivaldybės teritorijoje dominuoja transporto priemonių keliamas triukšmas, todėl nustatyti triukšmo lygiai gyvenamojoje aplinkoje įvertinti tyrimo rezultatus palyginant su Lietuvos Respublikos HN 33:2011 „Akustinis triukšmas. Triukšmo ribiniai dydžiai gyvenamuosiuose ir visuomeninės paskirties pastatuose bei jų aplinkoje“ nustatytais leidžiamomis triukšmo lygio vertėmis aplinkoje, veikiamoje transporto sukeliama triukšmo.

4.2 lentelėje pateikiamas triukšmo tyrimų metu nustatyti transporto srautų intensyvumai. Daugiausia automobilių nustatyta Gargždų miesto teritorijoje, taip pat Priekulėje, Vėžaičiuose, Antkoptyje.

4.2 lentelė. Transporto srautai tyrimo vietose (tyrimo trukmė 20 min.)

Tyrimų vietos	Rytinio piko metu		Vakarinio piko metu		Nakties metu	
	L	S	L	S	L	S
1. Klaipėdos g. – prie V.Gaigalaičio globos namų	325	13	248	4	84	4
2. Klaipėdos g. – Vasario 16-osios ir Klaipėdos g. sankryžoje (prie prekybos centro „IKI“)	348	12	272	0	72	0
3. J.Basanavičiaus g. prie P. Cvirkos g. kampas, J.Basanavičiaus g. 11	234	6	220	4	72	0
4. Kvietinių g. 2 – (prie Gargždų muzikos m-klos)	132	4	168	2	44	0
5. Kvietinių g. 28 – (prie Gargždų „Krantas“ vid. m-klos)	76	0	70	0	36	0
6. Kvietinių g. – Gargždų parkas (parko teritorijoje, tylioji zona)	107	7	112	0	44	0
6a. Kvietinių g. – Gargždų parkas (parko teritorijoje, tylioji zona 2)	64	4	0	0	0	0
7. Žemaitės g. 23 – (Gargždų lopšelio-darželio „Ąžuoliukas“ teritorija)	320	0	104	0	56	0
8. Vasario 16-osios ir Laukų g. sankryža (prie „Vasaros“, parduotuvės)	24	0	48	0	7	0
9. Dariaus ir Girėno g. ties Melioratorių g. 19	184	4	172	3	48	0
10. Volungės g. 17	345	60	315	55	50	14
11. Klaipėdos g. 33, Dovilai	140	20	192	4	12	0
12. Ketvergių pagr. mokyklos teritorijoje (Klaipėdos g. 6), Ketvergiai	120	16	152	4	20	0
13. Klaipėdos g.14, ties Priekulės PSPC, Priekulė	196	4	176	4	0	0
14. Vingio parkas (parko teritorija, tylioji zona), Priekulė	0	0	0	0	0	0
15. Gobergiškės k. (Klaipėdos g. prie mokyklos)	60	5	70	0	28	0
16. Veiviržėnų g. ir Gėlių g. sankryža, Endriejavas	48	4	72	0	0	0
17. Vėžaičių pagr. mokyklos teritorija (Gargždų g. 28), Vėžaičiai	172	20	240	16	16	0
18. Antkopčio k. (prie bendruomenės namų)	180	56	192	28	20	28
19. Mokyklos g. 4, Plikiai (Plikių m-klos teritorija)	44	4	55	5	8	0
20. Klaipėdos g. 19, Plikiai (Plikių ambulatorijos teritorija)	68	24	55	5	4	0
21. Klaipėdos g. 36, Kretingalė (ties Kretingalės ambulatorija)	14	24	224	24	4	0
22. Jakų gyvenvietė Bajorų g. 10	30	4	30	0	0	0
23. Gindulių k., Žaliosios g. pradžia	177	14	244	4	14	0

Triukšmo lygio rezultatai rytinio piko metu (07.30–09.30 val.). Triukšmo lygio tyrimai Rytinio piko metu leistinas 65 dBA ekvivalentinis triukšmo lygis viršytas tik dviejose tyrimo vietose – Gargždų sen., Klaipėdos g., prie V. Gaigalaičio globos namų ir Basanavičiaus g. prie P. Cvirkos g. kampo, Basanavičiaus g. 11. Nustatytas triukšmo lygis siekia 68 ir 66 dBA atitinkamai.

Gargždų mieste maksimalaus triukšmo lygio vertės viršytos 8-iuose tyrimo taškuose, esančiuose prie didesnio eismo intensyvumo gatvių. Nustatyti triukšmo lygiai siekė 71–83 dBA, t.y. leistiną vertę viršijo 1–13 dBA. Didžiausi 83 dBA triukšmo lygis nustatytas – Klaipėdos g., prie V. Gaigalaičio globos namų. Taip pat aukštas 75 dBA siekiantis triukšmo lygis nustatytas Basanavičiaus g. 11 ir Vasario 16-osios ir Klaipėdos g. sankryžoje, prie parduotuvės IKI.

Mažiausi triukšmo lygiai nustatyti Gargždų parko teritorijoje (Kvietinių g. tylioji zona 2). Ekvivalentinis triukšmo lygis siekia 51 dBA, o maksimali vertė – 62 dBA.

4.3 lentelė. Ekvivalentinio ir maksimalaus triukšmo lygio vertės nustatytos Gargždų mieste rytinio (D) ir vakarinio (V) pikų bei nakties (N) metu

	Rytinio piko metu		Vakarinio piko metu		Nakties metu	
	Ekv. garso lygis, dBA	Maks. garso lygis, dBA	Ekv. garso lygis, dBA	Maks. garso lygis, dBA	Ekv. garso lygis, dBA	Maks. garso lygis, dBA
1. Klaipėdos g. – prie V. Gaigalaičio globos namų	<u>68</u>	<u>83</u>	<u>67</u>	<u>77</u>	<u>61</u>	<u>75</u>
2. Klaipėdos g. – Vasario 16-osios ir Klaipėdos g. sankryžoje (prie prekybos centro „IKI“)	65	<u>75</u>	<u>64</u>	<u>86</u>	<u>59</u>	<u>72</u>
3. J. Basanavičiaus g. prie P. Cvirkos g. kampas, J. Basanavičiaus g. 11	<u>66</u>	<u>75</u>	<u>67</u>	<u>81</u>	<u>62</u>	<u>68</u>
4. Kvietinių g. 2 – (prie Gargždų muzikos m-klos)	56	<u>71</u>	<u>61</u>	<u>73</u>	55	<u>70</u>
5. Kvietinių g. 28 – (prie Gargždų „Krantas“ vid. m-klos)	58	67	57	<u>73</u>	53	<u>63</u>
6. Kvietinių g. – Gargždų parkas (parko teritorijoje, tylioji zona)	59	<u>72</u>	57	<u>72</u>	51	<u>64</u>
6a. Kvietinių g. – Gargždų parkas (parko teritorijoje, tylioji zona 2)	51	62	48	57	42	50
7. Žemaitės g. 23 – (Gargždų lopšelio-darželio „Ažuoliukas“ teritorija)	61	<u>74</u>	60	<u>84</u>	55	<u>66</u>
8. Vasario 16-osios ir Laukų g. sankryža (prie „Vasaros“, parduotuvės)	59	<u>73</u>	<u>63</u>	<u>79</u>	50	<u>69</u>
9. Dariaus ir Girėno g. ties Melioratorių g. 19	57	<u>71</u>	56	<u>68</u>	50	<u>61</u>
10. Volungės g. 17	55	69	56	<u>68</u>	50	60
HN 33: 2011 ribinė vertė	65	70	60	65	55	60

Didžiausios maksimalaus triukšmo lygio vertės nustatytos Kretingalės seniūnijoje, Klaipėdos g. 19, prie Plikių ambulatorijos, kuri yra intensyvių autotransporto srautų, ypač sunkiasvorių transporto priemonių įtakos, zonoje (4.4 lentelė). Žymūs normuojamų maksimalaus triukšmo lygio verčių viršijimai nustatyti V. Gaigalaičio globos namų (Klaipėdos g.) aplinkoje; Kretingalės sen., Klaipėdos g. 19, Plikių ambulatorijos teritorijoje; Kretingalės sen., Klaipėdos g. 36. Šiose tyrimų vietose maksimalios triukšmo lygio vertės siekia iki 83–88 dBA (ribinė vertė – 70 dBA).

Normuojamo maksimalaus triukšmo lygio (70 dBA) viršijimai taip pat nustatyti Gargždų sen. (Gargždai), Vasario 16-osios ir Klaipėdos g. sankryžoje, prie parduotuvės IKI; Gargždų sen.

(Gargždai), Basanavičiaus g. 11/P. Cvirkos g.; Gargždų sen. (Gargždai), Kvietinių g. 2, prie Gargždų muzikos m-los; Gargždų sen. (Gargždai), Kvietinių g., Gargždų parko teritorijoje, (tylioji zona); Gargždų sen. (Gargždai), Žemaitės g. 23, Gargždų lopšelio-darželio „Ažuoliukas“ teritorijoje; Gargždų sen. (Gargždai), Vasario 16-osios/Laukų g. sankryžoje, prie Vasaros parduotuvės; Gargždų sen. (Gargždai), Dariaus ir Girėno g. ties Melioratorių g. 19; Dovilų sen., Klaipėdos g. 6, Ketvergių pagr. mokyklos teritorijoje; Dauparų-Kvietinių sen., Gobergiškės k., Klaipėdos g., prie m-klos; Endriejavo sen., Veiviržėnų g. ir Gėlių g. sankryžoje; Vėžaičių sen., Antkopčio k., prie bendruomenės namų; Sendvario sen., Jakų gyvenvietė, Bajorų g. 10. Triukšmo lygio viršijimai minėtose tyrimų vietose siekia 1 – 10 dBA.

4.4 lentelė. Ekvivalentinio ir maksimalaus triukšmo lygio vertės nustatytos Dovilų, Priekulės, Dauparų-Kvietinių, Endriejavo, Vėžaičių, Kretingalės ir Sendvario seniūnijose rytinio (D) ir vakarinio (V) pikų bei nakties (N) metu

	Rytinio piko metu		Vakarinio piko metu		Nakties metu	
	Ekv. garso lygis, dBA	Maks. garso lygis, dBA	Ekv. garso lygis, dBA	Maks. garso lygis, dBA	Ekv. garso lygis, dBA	Maks. garso lygis, dBA
11. Klaipėdos. g. 33, Dovilai	56	65	55	64	46	54
12. Ketvergių pagr. mokyklos teritorijoje (Klaipėdos g. 6), Ketvergiai	62	76	59	68	51	59
13. Klaipėdos g.14, ties Priekulės PSCP, Priekulė	59	70	60	71	40	49
14. Vingio parkas (parko teritorija, tylioji zona), Priekulė	41	50	44	50	37	44
15. Gobergiškės k. (Klaipėdos g. prie mokyklos)	58	71	59	84	54	65
16. Veiviržėnų g. ir Gėlių g. sankryža, Endriejavas	57	76	56	73	39	48
17. Vėžaičių pagr. mokyklos teritorija (Gargždų g. 28), Vėžaičiai	56	68	53	67	46	55
18. Antkopčio k. (prie bendruomenės namų)	64	79	62	73	56	72
19. Mokyklos g. 4, Plikiai (Plikių m-klos teritorija)	57	63	53	65	51	59
20. Klaipėdos g. 19, Plikiai (Plikių ambulatorijos teritorija)	64	88	56	69	49	58
21. Klaipėdos g. 36, Kretingalė (ties Kretingalės ambulatorija)	64	84	65	75	50	61
22. Jakų gyvenvietė Bajorų g. 10	61	80	59	77	40	47
23. Gindulių k., Žaliosios g. pradžia	53	63	57	67	43	52
HN 33: 2011 ribinė vertė	65	70	60	65	55	60

Normuojamo ribinio maksimalus triukšmo lygio (70 dBA) viršijimai nustatyti Klaipėdos g. 6, Ketvergių pagr. mokyklos teritorijoje (Dovilų seniūnijoje); Gobergiškės k., Klaipėdos g., prie mokyklos (Dauparų-Kvietinių seniūnijoje); Veiviržėnų ir Gėlių g. sankryžoje (Endriejavo

seniūnijoje); Antkopčio k. prie bendruomenės namų (Vėžaičių seniūnijoje). Triukšmo lygio ribinių verčių viršijimai minėtose tyrimų vietose siekė iki 9 dBA.

Ribinių ekvivalentinio triukšmo lygio verčių viršijimų rytinio piko metu, Dovilų, Priekulės, Dauparų-Kvietinių, Endriejavo ir Vėžaičių seniūnijose, nenustatyta.

Mažiausi triukšmo lygiai nustatyti Priekulės seniūnijoje, Vingio parke (parko teritorija, tylioji zona) ir Dovilų seniūnijoje, Klaipėdos g. 33. Ekvivalentinis triukšmo lygis siekia 41–56 dBA, maksimalus – 50–65 dBA.

Triukšmo lygio rezultatai vakarinio piko metu (16.30-18.30 val.). Vakarinio piko metu higienos normoje nustatytas ribinis 60 dBA ekvivalentinis triukšmo lygis viršytas 7-iose triukšmo lygio tyrimo vietose iš kurių 5-ios yra Gargždų mieste. Didžiausios vertės nustatytos Klaipėdos g., prie V. Gaigalaičio globos namų, ir Basanavičiaus g. 11, prie sankryžos su P.Cvirkos gatve (67 dBA). Iki 4 dB ribinės vertės buvo viršijamos Vasario 16-osios ir Klaipėdos g. sankryžoje, prie parduotuvės „IKI“, Kvietinių g. 2, prie Gargždų muzikos mokyklos ir Vasario 16-osios/Laukų g. sankryžoje, prie Vasaros parduotuvės.

Taip pat leistinų ekvivalentinio triukšmo lygio verčių viršijimai nustatyti Vėžaičių sen., Antkopčio k., prie bendruomenės namų, kur ribinė vertė viršijama 2 dBA ir Kretingalės sen., Klaipėdos g. 36 (ties Kretingalės ambulatorija) – ribinė vertė viršyta 5 dBA.

Vertinant nustatytas maksimalaus triukšmo lygio vertes, pastebima, kad ribinė (65 dBA) vertė viršyta net 20-yje tyrimo vietų. Didžiausi maksimalaus triukšmo lygio viršijimai (15 – 21 dBA) nustatyti J.Basanavičiaus g. 11 prie P. Cvirkos g., Žemaitės g. 23 – (Gargždų lopšelio-darželio „Ažuoliukas“ teritorija), Klaipėdos g. – Vasario 16-osios ir Klaipėdos g. sankryžoje (prie prekybos centro „IKI“) bei Gobergiškės kaime, Klaipėdos g. prie mokyklos.

Maksimalaus triukšmo lygio leistinų verčių viršijimai nenustatyti tik matavimo vietose esančiose atokiau gatvių (Klaipėdos g. 33, Dovuose ir Plikų m-klos teritorijoje) bei Vingio parko tyliosiose zonoje Priekulėje ir Gargždų parko tyliojoje zonoje.

Triukšmo lygio rezultatai nakties metu (po 22.00 val.). Nakties metu norminio 55 dBA ekvivalentinio triukšmo lygio viršijimas nustatytas keturiose tyrimų vietose. Trys tyrimų vietos yra Gargžduose (Klaipėdos g., prie V. Gaigalaičio globos namų (61 dBA); Vasario 16-osios ir Klaipėdos g. sankryžoje, prie parduotuvės „IKI“ (59 dBA); Basanavičiaus g. 11/P. Cvirkos g. kampas (62 dBA)). Taip pat leistinų verčių viršijimai nustatyti Vėžaičių sen., Antkopčio k., prie bendruomenės namų (56 dBA), kur didžiausią įtaką daro A1 magistrale pravažiuojančio transporto keliamas triukšmas. Kitose tyrimų vietose ekvivalentinio triukšmo lygio vertės siekė 37-55 dBA.

Maksimalus triukšmo lygio vertės, ribinės vertės (60 dBA) viršijo 11-oje tyrimo vietų, iš kurių devynios yra Gargžduose. Didžiausi ribinių verčių viršijimai (9 – 15 dB) nustatyti prie

V.Gaigalaičio globos namų (75 dBA); Vasario 16-osios ir Klaipėdos g. sankryžoje, prie parduotuvės „IKI“ (72 dBA); Kvietinių g. 2, prie Gargždų muzikos mokyklos (70 dBA); Vasario 16-osios/Laukų g. sankryža, prie Vasaros parduotuvės (69 dBA) bei Vėžaičių sen., Antkopčio kaime, prie bendruomenės namų, kur nustatytas 72 dBA triukšmo lygis.

IŠVADOS

1. HN 33:2011 nustatyto 65 dBA ekvivalentinio triukšmo lygio viršijimas rytinio piko metu nustatytas tik 2-uose tyrimo taškuose: Gargždų sen., Gargždų mieste prie V. Gaigalaičio globos namų (nustatytas 68 dBA triukšmo lygis) ir Gargždų sen. Gargždų mieste, Basanavičiaus g. 11/P. Cvirkos g. (nustatytas 66 dBA triukšmo lygis). Ribinė maksimalaus triukšmo lygio vertė buvo viršyta 15-oje triukšmo lygio tyrimo vietų, iš kurių 8-ios yra Gargždų mieste. Triukšmo lygiai siekė iki 88 dBA, t.y. norminę vertę viršijo iki 18 dBA.
2. Vakarinio piko metu nustatytas ribinio ekvivalentinio triukšmo lygio viršijimas 7-iose triukšmo lygio tyrimo vietose, iš kurių 5-ios yra Gargždų mieste. Maksimali triukšmo lygio vertė viršyta net 20-ose tyrimo vietose. Viršijimai siekė 2–21 dBA.
3. Nakties metu ekvivalentinio triukšmo lygio viršijimas nustatytas keturiose tyrimų vietose. Trys tyrimų vietos yra Gargžduose (Klaipėdos g., prie V. Gaigalaičio globos namų (61 dBA); Vasario 16-osios ir Klaipėdos g. sankryžoje, prie parduotuvės „IKI“ (59 dBA); Basanavičiaus g. 11/P. Cvirkos g. kampas (62 dBA)) ir viena tyrimų vieta Vėžaičių sen., Antkopčio k., prie bendruomenės namų (56 dBA). Leistinas maksimalaus triukšmo lygis viršytas 12-oje tyrimo vietų.

PRIEDAI

1. Triukšmo lygio tyrimų protokolai T2-04-426