



UAB "Saugalita". Taikos pr. 67, Klaipėda, 94112. Tel.: +370-46-300256, faks.: +370-46-300257, el. paštas: saugalita@saugalita.lt

**TRIUKŠMO MONITORINGO
KLAIPĖDOS RAJONO SAVIVALDYBĖS TERITORIJOJE
2020 m. PAVASARIO SEZONO METU
ATASKAITA**

Užsakovas: Klaipėdos rajono savivaldybės administracija

Vykdytojas: UAB „Saugalita“ Profesinės rizikos veiksnių tyrimo laboratorija

TURINYS

Įvadas	2
Monitoringo tikslas, uždaviniai	2
Stebimi parametrai, triukšmo lygio monitoringo vietos	3
Triukšmo lygio tyrimų metodika	6
Triukšmo lygio tyrimų rezultatai	7
Išvados.....	10
Priedai.....	11

ĮVADAS

Bendrieji duomenys apie savivaldybę.

Klaipėdos rajono savivaldybė yra vakarinėje Lietuvos dalyje, Klaipėdos apskrityje, prie Kuršių marių ir Baltijos jūros. Jos teritorija iš trijų pusių (šiaurės, vakarų ir pietų) supa Klaipėdos miestą. Šiaurėje ji ribojasi su Palangos, Kretingos r., vakaruose - su Plungės r., Rietavo, pietuose - su Šilalės r. ir Šilutės r. savivaldybėmis. Savivaldybę sudaro 11 seniūnijų: Agluonėnų, Dauparų- Kvietinių, Dovilų, Endriejavo, Gargždų, Judrėnų, Kretingalės, Priekulės, Sendvario, Veiviržėnų, Vėžaičių. Klaipėdos r. sav. teritorijos plotas - 133,59 tūkst. ha. Savivaldybės administracinis centras Gargždų miestas.

Savivaldybė išsidėsčiusi patogioje geografinėje padėtyje: šalia Baltijos jūros bei Klaipėdos valstybinio jūrų uosto, jos teritoriją kerta magistralinis kelias A1 Vilnius-Kaunas-Klaipėda. Klaipėdos rajono savivaldybės teritorijoje 2018 m. pradžioje gyveno 56,2 tūkst. gyventojų. Gargždų mieste gyventojų skaičius - 13,9 tūkst.

Klaipėdos rajono savivaldybės aplinkos monitoringo programa.

Klaipėdos rajono savivaldybės taryba 2016 balandžio 28 d. sprendimu Nr. T11-144 patvirtino Klaipėdos rajono savivaldybės teritorijos aplinkos monitoringo 2016-2020 metų programą, kurios triukšmo monitoringo tikslas - atlikti aplinkos triukšmo matavimus ir įgyvendinti priemones, kurios pagal numatomus prioritetus padėtų išvengti, sumažinti ir apsaugoti visuomenę nuo kenksmingo triukšmo poveikio.

Nuolat augant transporto priemonių skaičiui, būtinas sistemingas transporto sukeliama triukšmo lygio stebėjimas ir priemonių, mažinančių transporto triukšmą, taikymas. Lietuvos Respublikos triukšmo valdymo įstatymo (2004-10-26 Nr. IX-2499) 13 straipsnis nustato savivaldybių kompetenciją: nustato tyliąsias gamtos ir viešąsias zonas, savivaldybės teritorijoje tvirtina triukšmo rodiklius, nustato gyvenamųjų vietovių teritorijas, kuriose būtina įgyvendinti triukšmo prevencijos ir mažinimo priemones.

Aplinkos triukšmo tyrimai atliekami vadovaujantis patvirtinta Klaipėdos rajono savivaldybės teritorijos aplinkos monitoringo programa 2016-2020 metams.

Tarpinėje ataskaitoje pateikta triukšmo lygio tyrimo metodika, stebimi parametrai bei vietos, vertinimo kriterijai, 2020 m. pavasario metu atliktų triukšmo tyrimų rezultatai, jų analizė bei išvados.

MONITORINGO TIKSLAS, UŽDAVINIAI

Triukšmo monitoringo tikslas - atlikti aplinkos triukšmo matavimus ir įgyvendinti priemones, kurios pagal numatomus prioritetus padėtų išvengti, sumažinti ir apsaugoti visuomenę nuo kenksmingo triukšmo poveikio.

Triukšmo monitoringo uždaviniai:

-Nustatyti ekvivalentinį ir maksimalų triukšmo lygį dienos, vakaro ir nakties metu (dBA);
-Atlikti sukauptų duomenų analizę ir pateikti išvadas.

STEBIMI PARAMETRAI, TRIUKŠMO LYGIO MONITORINGO VIETOS

Stebimi parametrai:

tiriamas ir vertinamas stacionarių ir mobilių šaltinių keliamo triukšmo ekvivalentinis ir maksimalus bei procentinis 95% L_{95,T} garso slėgio lygis šalia gyvenamųjų namų ir vaikų ugdymo įstaigų teritorijose.

Triukšmo lygio monitoringo vietos.

Ankstesniu monitoringo laikotarpiu nustatyta, kad Klaipėdos r. sav. teritorijoje pagrindinis triukšmo šaltinis yra autotransportas. Triukšmo monitoringas bus vykdomas pagrįdė tuose pačiuose punktuose kaip ir ankstesniu laikotarpiu.

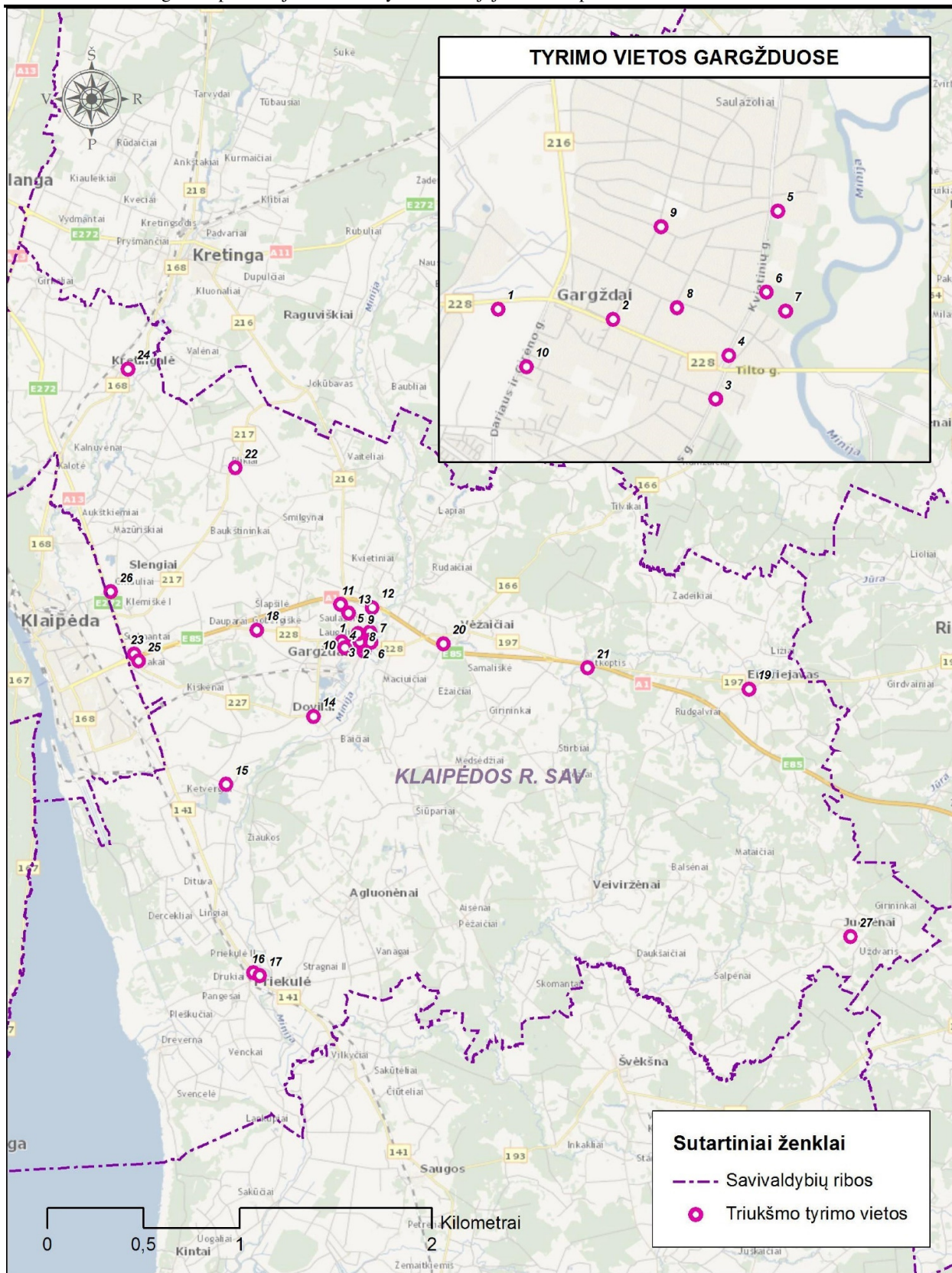
Kadangi savivaldybėje automobilių transportas yra pagrindinis viršnorminio triukšmo šaltinis, todėl matavimo vietos parinktos arčiausiai intensyvaus transporto judėjimo srautų.

Klaipėdos rajono savivaldybėje numatoma matuoti ekvivalentinį ir maksimalų triukšmą 27 monitoringo postuose. Triukšmo tyrimų vietos, koordinatės ir matavimų laikas pateiktas 1 lentelėje.

1. lentelė. Triukšmo tyrimo vietos Klaipėdos r. sav. teritorijoje

Eil. Nr.	Tyrimo vieta	Tyrimo vietos sąlyginės koordinatės (LKS-94)		Matavimo laikas
		X	Y	
Gargždų seniūnija				
1	Klaipėdos g. - prie V. Gaigalaičio globos namų	335445	617842	diena, vakaras, naktis
2	Klaipėdos g. - Vasario 16-osios ir Klaipėdos g. sankryžoje (prie parduotuvės „IKI“)	336042	6178366	diena, vakaras, naktis
3	J. Basanavičiaus g. ir P. Cvirkos g. sankirtos (prie buvusios pirties) J. Basanavičiaus g. 11	336577	6177951	diena, vakaras, naktis
4	Kvietinių g. 2 (prie Gargždų muzikos m-klos)	336645	6178179	diena, vakaras, naktis
5	Kvietinių g. 28 (prie Gargždų „Kranto“ vidurinės m-klos)	336899	6178930	diena, vakaras, naktis
6	Kvietinių g., (Gargždų parko teritorijoje, tylioji zona, T1)	336841	6178507	diena, vakaras
7	Gargždų parko teritorijoje, tylioji zona, T2	336940	6178410	diena, vakaras
8	Žemaitės g. 23 (Gargždų lopšelio-darželio „Ąžuoliukas“ teritorija)	336377	6178428	diena
9	Vasario 16-osios ir Laukų g. sankirta (ties gyvenamuoju namu Laukų g. 8)	336292	6178850	diena, vakaras, naktis
10	S.Dariaus ir S.Girėno g., tiesMelioratorių g. 19	335593	6178120	diena, vakaras, naktis
11	Volungės g. 17	335377	6180374	naktis
12	Kvietinių g. gale ties Kvietinių g. 86	337029	6180211	diena, vakaras, naktis
13	Pievų g. 73 (Pievų ir Užuovėjos g. sankirta)	335795	6179921	diena, vakaras,

Eil. Nr.	Tyrimo vieta	Tyrimo vietos sąlyginės koordinatės (LKS-94)		Matavimo laikas
		X	Y	
				naktis
Dovilų seniūnija				
14	Klaipėdos g. 33, Dovilai	333970	6174548	diena, vakaras, naktis
15	Ketvergių pagr. mokykla, Klaipėdos g. 6, Ketvergiai	329419	6171004	diena, vakaras, naktis
Priekulės seniūnija				
16	Klaipėdos g. 14, Priekulė (ties Priekulės PŠPC)	330842	6161189	diena, vakaras, naktis
17	Vingio parkas Priekulėje (parko teritorija, tylioji zona)	331160	6161038	diena, vakaras
Dauparų-Kvietinių seniūnija				
18	Klaipėdos g., Gobergiškės k. (prie mokyklos)	331013	6179052	diena, vakaras, naktis
Endriejavo seniūnija				
19	Veiviržėnų g. ir Gėlių g. sankryža, Endriejavas	356600	6175970	naktis
Vėžaičių seniūnija				
20	Ažuolo g. 17, Vėžaičiai	340737	6178327	diena, vakaras, naktis
21	Antkopčio g.8, Antkopčio k. (prie bendruomenės namų)	348219	6177072	diena, vakaras, naktis
Kretingalės seniūnija				
22	Mokyklos g. 4, Plikiai (Plikių m- klos teritorija)	329905	6187495	diena, vakaras, naktis
24	Klaipėdos g. 36, Kretingalė (ties Kretingalės ambulatorija)	324300	6192645	diena, vakaras, naktis
Sendvario seniūnija				
25	Stadiono g. 1, Jakų k.	324857	6177427	diena, vakaras, naktis
23	Sudmantų g. 6, Sudmantai	324650	6177800	diena, vakaras, naktis
26	Žalioji g. Gindulių k.	323415	6181037	diena, vakaras, naktis
Judrėnų seniūnija				
27	Judrėnų pagr. m-kla, Mokyklos g. 22, Judrėnai (kaip tylioji viešoji zona)	361908	6163072	diena



1. pav. Triukšmo tyrimo vietų Klaipėdos r. savivaldybėje išdėstymo schema.

TRIUKŠMO LYGIO TYRIMŲ METODIKA

Tyrimai atliekami vadovaujantis šiais dokumentais:

-HN 33:2011
„Akustinis triukšmas. Triukšmo ribiniai dydžiai gyvenamuosiuose ir visuomeninės paskirties pastatuose bei jų aplinkoje“;
-LST ISO
1996-1:2017 „Akustika. Aplinkos triukšmo aprašymas, matavimas ir vertinimas. 1 dalis. Pagrindiniai dydžiai ir vertinimo procedūros“;
-LST ISO
1996-2:2017 „Akustika. Aplinkos triukšmo apibūdinimas, matavimas ir įvertinimas. 2 dalis. Garso slėgio lygių nustatymas“.

Triukšmo matavimai atliekami laikais nurodytais higienos normoje HN 33:2011 „Akustinis triukšmas. Triukšmo ribiniai dydžiai gyvenamuosiuose ir visuomeninės paskirties pastatuose bei jų aplinkoje“, dienos metu (6.00-18.00 val.), vakaro metu (18.00-22.00 val.), nakties metu (22.00-6.00 val.). Tyrimų metu išmatuotas maksimalus bei ekvivalentinis ir procentinis 95% garso slėgio lygis. Laiko tarpas kuriuo yra atliekami tyrimai pasirenkami remiantis Klaipėdos rajono savivaldybės teritorijos monitoringo programa 2016–2020 metams Nr. 15113 APL.PR-1. Tyrimų paros laikas atitinkančioje tyrimo vietoje pateiktas triukšmo lygio monitoringo vietų sąrašė lentelėje 1.

Garso slėgio lygiai įvertinti tyrimo rezultatus palyginant su leidžiamomis garso slėgio lygio vertėmis, nurodytomis HN 33:2011 „Akustinis triukšmas. Triukšmo ribiniai dydžiai gyvenamuosiuose ir visuomeninės paskirties pastatuose bei jų aplinkoje“ (2 lentelė).

2 lentelė. Normuojami triukšmo lygiai (HN 33:2011)

Objekto pavadinimas	Paros laikas, val.		Ekvivalentinis garso slėgio lygis (L_{AeqT}), dBA	Maksimalus garso slėgio lygis (L_{AFmax}), dBA
	Diena	Naktis		
Gyvenamųjų pastatų (namų) ir visuomeninės paskirties pastatų (išskyrus maitinimo ir kultūros paskirties pastatus) aplinkoje, veikiamoje transporto sukeliama triukšmo	06-18	22-06	65	70
	18-22	22-06	60	65
	22-06	22-06	55	60

Matavimams naudojamas garso slėgio lygio matuoklis gali matuoti ekvivalentinio bei plačiajuosčio garso slėgio lygio parametrus. Prietaisu registruojamas garso slėgio lygis matuojamas nuo 6,3 Hz iki 20 kHz dažnio diapazone 1/1 arba 1/3 oktavos dažnių juostose. Juo galima matuoti efektyvųjį garso slėgio lygį, apibrėžiamą A, B arba C charakteristikomis arba atskirose oktavose, kurios išskiriamos standartizuotais filtrais.

Matavimams naudojama įranga:

- Triukšmomatis-vibromatis SVAN 958, 23313, Kalibravimo liudijimo Nr.044125, 2018-10-02.
- Akustinis kalibratorius SV30A, Nr. 24768, Kalibravimo liudijimo Nr. 060481, 2019-09-26.
- Barometras PTB110, Nr. P2010222, Kalibravimo liudijimo Nr. 534332, 2019-01-04.
- Vėjo krypties sensorius 05103-5, Kalibravimo liudijimo Nr. C85993, 2019-02-27.
- Termooanemometras „Testo 445“, Nr.01577123/809 su zonu Nr. 06351540/805. Kalibravimo liudijimo Nr.: 57/18-A, 2018-09-27.

Atliekant triukšmo lygio tyrimus prietaisas kalibruotas pagal jo naudojimo instrukciją t. y. prieš ir po tyrimo procedūrų (jeigu kalibravimo rezultatai skiriasi daugiau kaip 2 dB, tyrimai turi būti kartojami).

Taip pat nustatomos meteorologinės oro sąlygos: santykinis oro drėgnis, oro temperatūra bei vėjo greitis. Minėti duomenys reikalingi sprendžiant tyrimo metu gautų rezultatų atitiktį (nematuojama, kai sninga, lyja, yra rūkas arba vėjo greitis būna didesnis kaip 5 m/s).

Triukšmo lygių tyrimai, atlikti ne arčiau kaip 2 m atstumu nuo pastatų, 1,5 m aukštyje nuo teritorijos paviršiaus, mikrofoną nukreipus į triukšmo šaltinio pusę. Garso slėgio lygio tyrimo trukmė - 10 min. Autotransporto keliamo triukšmo lygio tyrimai atlikti tyrimo vietose atsižvelgiant į skirtinguose gatvių ruožuose pravažiuojančių autotransporto srautų sudėtį, transporto priemonių skaičių, važiavimo greitį, dominuojantį vietovės foninį triukšmą, vietovės užsodinimą ir apstatymą.

TRIUKŠMO LYGIO TYRIMŲ REZULTATAI

Triukšmo tyrimai tyrimo vietose atlikti 2020 m. gegužės mėn. 15 – 20 dienomis (pavasario metu). Meteorologinių parametrų duomenys, triukšmo lygio tyrimų metu, pateikiami 3 lentelėje.

3 lentelė. Meteorologiniai rodikliai tyrimų metu

Data, paros laikas, valandos	Temperatūra, °C	Santykinis drėgnis, %	Vėjo greitis, m/s
2020-05-15; 19, diena, 06:00 ÷ 18:00	8,2 ÷ 10,9	66 ÷ 80	0,1 ÷ 4,7
2020-05-15; 19, vakaras, 18:00 ÷ 22:00	7,9 ÷ 10,6	66 ÷ 83	0,1 ÷ 4,8
2020-05-19; 20, naktis, 22:00 ÷ 06:00	4,2 ÷ 9,2	80 ÷ 91	0,1 ÷ 3,3

Lentelėje 4 pateikiamas triukšmo tyrimų metu nustatyti transporto srautų intensyvumai. Daugiausia automobilių nustatyta Gargždų miesto ribose. Taip pat dideli A1 magistrale pravažiuojančių automobilių srautai, kurių sukeltas triukšmas labiausiai įtakoja Antkoptyje, Vėžaičiuose ir Kvietinių g. gale, ties Kvietinių g. 86, Gargžduose vertintą triukšmo lygį.

4 lentelė. Transporto srautai tyrimo vietose (tyrimo trukmė 10 min.)

Eil. Nr.	Paros laikas Tyrimo vieta	Diena					Vakaras					Naktis				
		Le	Mi	Su	Mo	Tr	Le	Mi	Su	Mo	Tr	Le	Mi	Su	Mo	Tr
1	Klaipėdos g. - prie V. Gaigalaičio globos namų	66	10	5	0	0	18	0	0	1	0	1	0	0	0	0
2	Klaipėdos g. - Vasario 16-osios ir Klaipėdos g. sankryžoje (prie parduotuvės „IKI“)	99	5	3	0	0	67	4	0	0	0	4	0	0	0	0
3	J. Basanavičiaus g. ir P. Cvirkos g. sankirtos (prie buvusios pirties) J. Basanavičiaus g. 11	72	7	1	0	0	46	2	0	0	0	0	0	0	0	0
4	Kvietinių g. 2 (prie Gargždų muzikos m-klos)	59	2	1	1	0	33	1	0	0	0	10	0	0	1	0
5	Kvietinių g. 28 (prie Gargždų „Krantas“ vidurinės m-klos)	35	1	3	0	0	31	1	0	0	0	2	0	0	0	0
6	Kvietinių g., (Gargždų parko teritorijoje, tylioji zona, T1)	20	2	0	1	0	26	2	0	0	0	X				
7	Gargždų parko teritorijoje, tylioji zona, T2	0	0	0	0	0	0	0	0	0	0	X				
8	Žemaitės g. 23 (Gargždų lopšelio-darželio „Ažuoliukas“ teritorija)	50	4	0	0	0	X					X				
9	Vasario 16-osios ir Laukų g. sankirta (ties gyvenamuoju namu Laukų g. 8)	31	0	1	0	0	36	2	0	0	0	0	0	0	0	0
10	S. Dariaus ir S. Girėno g., ties Melioratorių g. 19	68	5	1	0	0	36	0	0	0	0	0	0	0	0	0
11	Volungės g. 17	X					X					0	0	0	0	0
12	Kvietinių g. gale ties	0	0	0	0	0	0	0	0	0	0	0	0	0	0	0

Eil. Nr.	Paros laikas Tyrimo vieta	Diena					Vakaras					Naktis				
		Le	Mi	Su	Mo	Tr	Le	Mi	Su	Mo	Tr	Le	Mi	Su	Mo	Tr
	Kvietinių g. 86															
13	Pievų g. 73 (Pievų ir Užuovėjos g. sankirta)	9	0	0	0	0	13	1	0	0	0	1	0	0	0	0
14	Klaipėdos g. 33, Dovilai	33	9	9	0	0	19	0	0	0	0	25	0	0	0	0
15	Ketvergių pagr. mokykla, Klaipėdos g. 6, Ketvergiai	56	7	6	0	0	53	2	0	0	0	4	0	0	0	0
16	Klaipėdos g. 14, Priekulė (ties Priekulės PSPC)	39	6	0	0	0	56	4	0	0	0	3	0	0	0	0
17	Vingio parkas Priekulėje (parko teritorija, tylioji zona)	1	0	0	0	0	0	0	0	0	0	X				
18	Klaipėdos g., Gobergiškės k. (prie mokyklos)	32	0	0	1	1	9	1	0	0	0	0	0	0	0	0
19	Veiviržėnų g. ir Gėlių g. sankryža, Endriejavas	X					X					7	1	0	0	0
20	Ažuolo g. 17, Vėžaičiai	5	0	0	0	0	1	0	0	0	0	0	0	0	0	0
21	Antkopčio g.8, Antkopčio k. (prie bendruomenės namų)	2	0	0	0	0	1	0	0	0	0	1	0	0	0	0
22	Mokyklos g. 4, Plikiai (Plikių m- klos teritorija)	3	1	0	0	0	1	0	0	0	0	0	0	0	0	0
24	Klaipėdos g. 36, Kretingalė (ties Kretingalės ambulatorija)	3	1	0	0	0	2	0	0	0	0	0	0	0	0	0
25	Stadiono g. 1, Jakų k.	74	0	0	0	0	40	3	0	0	0	0	0	1	0	0
23	Sudmantų g. 6, Sudmantai	1	0	0	0	0	0	0	0	0	0	0	0	0	0	0
26	Žalioji g. Gindulių k.	0	0	0	0	0	0	0	0	0	0	0	0	0	0	0
27	Judrėnų pagr. m-kla, Mokyklos g. 22, Judrėnai (kaip tylioji viešoji zona)	2	0	0	0	0	X					X				

Pastaba: X pažymėti langeliai žymi, kad tyrimas nebuvo atliekamas, Le – lengvasis transportas, Mi – mišrus transportas (lengvieji sunkvežimiai), Su – sunkvežimiai, Mo – motociklai, Tr – traktoriai.

Lentelėje 5 pateikiamas triukšmo tyrimų metu nustatytos triukšmo ekvivalentinis ir maksimalus bei procentinis 95% $L_{95,T}$ garso slėgio lygis.

5 lentelė. Triukšmo ekvivalentinis (L_{eq}), maksimalus (L_{max}) bei procentinis 95% ($L_{95,T}$) garso slėgio lygis dB(A)

Eil. Nr.	Paros laikas Tyrimo vieta	Diena			Vakaras			Naktis		
		L_{eq}	L_{max}	$L_{95,T}$	L_{eq}	L_{max}	$L_{95,T}$	L_{eq}	L_{max}	$L_{95,T}$
1	Klaipėdos g. - prie V. Gaigalaičio globos namų	63,7	77,7	58,7	59,2	78,7	50,5	46,2	65,6	38,9
2	Klaipėdos g. - Vasario 16-osios ir Klaipėdos g. sankryžoje (prie parduotuvės „IKI“)	73,0	86,6	64,9	71,9	86,9	55,0	65,3	88,5	41,5
3	J. Basanavičiaus g. ir P. Cvirkos g. sankirtos (prie buvusios pirties) J. Basanavičiaus g. 11	73,5	89,4	59,5	71,8	89,9	52,5	40,2	53,0	35,4
4	Kvietinių g. 2 (prie Gargždų muzikos m-klos)	71,0	84,9	60,0	68,1	84,5	61,0	67,2	85,4	55,8
5	Kvietinių g. 28 (prie Gargždų „Krantas“ vidurinės m-klos)	61,4	74,9	54,5	58,6	72,5	52,2	48,3	59,8	42,3
6	Kvietinių g., (Gargždų parko teritorijoje, tylioji zona, T1)	65,5	75,6	56,2	61,2	73,0	61,2	X		

Eil. Nr.	Paros laikas Tyrimo vieta	Diena			Vakaras			Naktis		
		L _{eq}	L _{max}	L _{95,T}	L _{eq}	L _{max}	L _{95,T}	L _{eq}	L _{max}	L _{95,T}
7	Gargždų parko teritorijoje, tylioji zona, T2	57,2	67,3	52,1	55,4	66,5	50,4	X		
8	Žemaitės g. 23 (Gargždų lopšelio-darželio „Ažuoliukas“ teritorija)	64,2	75,2	54,3	X			X		
9	Vasario 16-osios ir Laukų g. sankirta (ties gyvenamuoju namu Laukų g. 8)	73,8	100,8	51,0	65,1	79,3	52,1	37,2	51,9	30,1
10	S. Dariaus ir S. Girėno g., ties Melioratorių g. 19	65,8	81,0	57,8	60,4	77,2	50,9	41,9	58,7	35,8
11	Volungės g. 17	X			X			56,7	69,2	41,3
12	Kvietinių g. gale ties Kvietinių g. 86	66,9	75,2	63,7	66,4	74,8	62,4	58,1	68,8	42,6
13	Pievų g. 73 (Pievų ir Užuovėjos g. sankirta)	64,3	80,3	56,6	66,0	88,3	55,7	53,1	67,2	40,3
14	Klaipėdos. g. 33, Divilai	69,4	85,5	57,8	64,1	75,3	45,7	64,5	78,0	46,2
15	Ketvergių pagr. mokykla, Klaipėdos g. 6, Ketvergiai	56,5	65,4	52,4	49,6	62,2	45,6	45,5	62,4	37,7
16	Klaipėdos g. 14, Priekulė (ties Priekulės PSPC)	63,7	76,1	53,0	64,6	76,4	50,0	55,0	72,0	42,4
17	Vingio parkas Priekulėje (parko teritorija, tylioji zona)	56,1	70,3	49,9	52,9	70,4	45,1	X		
18	Klaipėdos g., Gobergiškės k. (prie mokyklos)	64,1	79,5	52,3	59,4	75,1	48,5	43,6	57,1	38,6
19	Veiviržėnų g. ir Gėlių g. sankryža, Endriejavas	X			X			60,8	76,0	30,4
20	Ažuolo g. 17, Vėžaičiai	69,0	87,0	61,8	68,7	74,2	64,0	53,6	63,4	42,7
21	Antkopčio g.8, Antkopčio k. (prie bendruomenės namų)	66,6	75,9	61,4	65,3	72,9	61,4	52,8	64,3	39,9
22	Mokyklos g. 4, Plikiai (Plikių m- klos teritorija)	58,8	74,0	48,8	48,6	62,5	40,2	37,9	60,6	25,4
24	Klaipėdos g. 36, Kretingalė (ties Kretingalės ambulatorija)	71,9	92,7	57,7	66,8	77,6	49,2	64,3	76,1	43,7
25	Stadiono g. 1, Jakų k.	62,7	72,1	60,2	59,9	65,2	57,3	45,9	53,9	42,1
23	Sudmantų g. 6, Sudmantai	64,7	83,1	60,4	58,7	66,1	54,3	44,7	54,2	40,4
26	Žalioji g. Gindulių k.	65,4	74,3	62,3	60,1	64,3	57,6	48,4	57,2	39,8
27	Judrėnų pagr. m-klā, Mokyklos g. 22, Judrėnai (kaip tylioji viešoji zona)	52,7	74,6	41,2	X			X		
HN 33:2011 ribinė vertė		65	70	-	60	65	-	55	60	-

Pastaba: X pažymėti langeliai žymi, kad tyrimas nebuvo atliekamas, pilkas fonas žymi, kad reikšmė jame viršija ribinę vertę pagal HN 33:2011.

Triukšmo lygio rezultatai dienos metu.

Dienos metu leistino 65 dBA ekvivalentinio triukšmo lygio viršijimas užfiksuotas dvylikoje tyrimo vietų iš kurių septynios yra Gargždų mieste. Užfiksuoti triukšmo lygiai kurie viršijo ribinę vertę siekė 65,4 - 73,8 dBA, t. y. leistiną vertę viršijo 0,4 - 8,8 dBA. Didžiausias 73,8 dBA ekvivalentinis triukšmo lygis užfiksuotas tyrimo vietoje Nr. 9. Vasario 16-osios ir Laukų g. sankirta (ties gyvenamuoju namu Laukų g. 8).

Dienos metu leistino 70 dBA maksimalaus triukšmo lygio viršijimas užfiksuotas dvidešimt trijose tyrimo vietose iš kurių vienuolika yra Gargždų mieste. Užfiksuoti triukšmo lygiai kurie viršijo ribinę vertę siekė 70,3 - 100,8 dBA, t. y. leistiną vertę viršijo 0,3- 30,8 dBA. Didžiausias maksimalus 100,8 dBA triukšmo lygis nustatytas tyrimo vietoje Nr. 9. Vasario 16-osios ir Laukų g. sankirta (ties gyvenamuoju namu Laukų g. 8).

Triukšmo lygio rezultatai vakaro metu.

Vakaro metu leistino 60 dBA ekvivalentinio triukšmo lygio viršijimas užfiksuotas keturiolikoje tyrimo vietų iš kurių aštuonios yra Gargždų mieste. Užfiksuoti triukšmo lygiai kurie viršijo ribinę vertę siekė 60,1 - 71,9 dBA, t. y. leistiną vertę viršijo 0,1–11,9 dBA. Didžiausias ekvivalentinis 71,9 dBA triukšmo lygis nustatytas tyrimo vietoje Nr. 2. Klaipėdos g. - Vasario 16-osios ir Klaipėdos g. sankryžoje (prie parduotuvės „IKI“).

Vakaro metu leistino 65 dBA maksimalaus triukšmo lygio viršijimas užfiksuotas dvidešimtyje tyrimo vietų iš kurių vienuolika yra Gargždų mieste. Užfiksuoti triukšmo lygiai kurie viršijo ribinę vertę siekė 65,2–89,9 dBA, t. y. leistiną vertę viršijo 0,2 - 24,9 dBA. Didžiausias maksimalus 89,9 dBA triukšmo lygis užfiksuotas tyrimo vietoje Nr. 3. J. Basanavičiaus g. ir P. Cvirkos g. sankirtos (prie buvusios pirties) J. Basanavičiaus g. 11.

Triukšmo lygio rezultatai nakties metu.

Nakties metu leistino 55 dBA ekvivalentinio triukšmo lygio viršijimas užfiksuotas septyniuose tyrimo vietose iš kurių keturios yra Gargždų mieste. Nustatyti triukšmo lygiai kurie viršijo ribinę vertę siekė 56,7 - 67,2 dBA, t. y. leistiną vertę viršijo 1,7 –12,2 dBA. Didžiausias ekvivalentinis 67,2 dBA triukšmo lygis užfiksuotas tyrimo vietoje Nr. 4. Kvietinių g. 2 (prie Gargždų muzikos m-klos).

Nakties metu leistino 60 dBA maksimalaus triukšmo lygio viršijimas užfiksuotas keturiolikoje tyrimo vietų iš kurių šešios yra Gargždų mieste. Užfiksuoti triukšmo lygiai kurie viršijo ribinę vertę siekė 60,6 – 88,5 dBA, t. y. leistiną vertę viršijo 0,6 - 28,5 dBA. Didžiausias maksimalus 88,5 dBA triukšmo lygis užfiksuotas tyrimo vietoje Nr. 2. Klaipėdos g. - Vasario 16-osios ir Klaipėdos g. sankryžoje (prie parduotuvės „IKI“).

IŠVADOS

1. Dienos metu leistino 65 dBA ekvivalentinio triukšmo lygio viršijimas užfiksuotas dvylikoje tyrimo vietų. Didžiausias 73,8 dBA ekvivalentinis triukšmo lygis užfiksuotas tyrimo vietoje Nr. 9. Vasario 16-osios ir Laukų g. sankirta (ties gyvenamuoju namu Laukų g. 8). Leistina reikšmė viršyta 8,8 dBA.

Dienos metu leistino 70 dBA maksimalaus triukšmo lygio viršijimas užfiksuotas dvidešimt trijose tyrimo vietose. Didžiausias maksimalus 100,8 dBA triukšmo lygis užfiksuotas tyrimo vietoje Nr. 9. Vasario 16-osios ir Laukų g. sankirta (ties gyvenamuoju namu Laukų g. 8). Leistina vertė viršyta 30,8 dBA.

2. Vakaro metu leistino 60 dBA ekvivalentinio triukšmo lygio viršijimas užfiksuotas keturiolikoje tyrimo vietų. Didžiausias ekvivalentinis 71,9 dBA triukšmo lygis nustatytas tyrimo vietoje Nr. 2. Klaipėdos g. - Vasario 16-osios ir Klaipėdos g. sankryžoje (prie parduotuvės „IKI“). Leistina vertė viršyta 11,9 dBA.

Vakaro metu leistino 65 dBA maksimalaus triukšmo lygio viršijimas užfiksuotas dvidešimtyje tyrimo vietų. Didžiausias maksimalus 89,9 dBA triukšmo lygis užfiksuotas tyrimo vietoje Nr. 3. J. Basanavičiaus g. ir P. Cvirkos g. sankirtos (prie buvusios pirties) J. Basanavičiaus g. 11. Leistina vertė viršyta 24,9 dBA.

3. Nakties metu leistino 55 dBA ekvivalentinio triukšmo lygio viršijimas užfiksuotas septyniuose tyrimo vietose. Didžiausias ekvivalentinis 67,2 dBA triukšmo lygis užfiksuotas tyrimo vietoje Nr. 4. Kvietinių g. 2 (prie Gargždų muzikos m-klos). Leistina vertė viršyta 12,2 dBA.

Nakties metu leistino 60 dBA maksimalaus triukšmo lygio viršijimas užfiksuotas keturiolikoje tyrimo vietų. Didžiausias maksimalus 88,5 dBA triukšmo lygis užfiksuotas tyrimo vietoje Nr. 2. Klaipėdos g. - Vasario 16-osios ir Klaipėdos g. sankryžoje (prie parduotuvės „IKI“). Leistina vertė viršyta 28,5 dBA.

4. Aukštas maksimalus triukšmo lygis susijęs su transporto priemonių eismu kuris sukelia dideles maksimalaus triukšmo lygio vertes. Dėl atskirų transporto priemonių techninės būklės ir vairavimo kultūros, išmatuotas maksimalus garso slėgio lygio yra atsitiktinis.

PRIEDAI

1. Akustinio triukšmo matavimo protokolai U20 54 1 ... 27.