



UAB "Saugalita". Taikos pr. 67, Klaipėda, 94112. Tel.: +370-46-300256, faks.: +370-46-300257, el. paštas: saugalita@saugalita.lt

**TRIUKŠMO MONITORINGO  
KLAIPĖDOS RAJONO SAVIVALDYBĖS TERITORIJOJE  
2020 m. RUDENS SEZONO METU  
ATASKAITA**

**Užsakovas:** Klaipėdos rajono savivaldybės administracija

**Vykdytojas:** UAB „Saugalita“ Profesinės rizikos veiksnių tyrimo laboratorija

## TURINYS

|   |    |
|---|----|
| Įvadas .....  | 2  |
| Monitoringo tikslas, uždaviniai .....                       | 2  |
| Stebimi parametrai, triukšmo lygio monitoringo vietos ..... | 3  |
| Triukšmo lygio tyrimų metodika .....                        | 6  |
| Triukšmo lygio tyrimų rezultatai .....                      | 7  |
| Išvados.....  | 10 |
| Priedai.....  | 11 |

## IVADAS

### *Bendrieji duomenys apie savivaldybę.*

Klaipėdos rajono savivaldybė yra vakarinėje Lietuvos dalyje, Klaipėdos apskrityje, prie Kuršių marių ir Baltijos jūros. Jos teritorija iš trijų pusių (šiaurės, vakarų ir pietų) supa Klaipėdos miestą. Šiaurėje ji ribojasi su Palangos, Kretingos r., vakaruose - su Plungės r., Rietavo, pietuose - su Šilalės r. ir Šilutės r. savivaldybėmis. Savivaldybę sudaro 11 seniūnijų: Agluonėnų, Dauparų- Kvietinių, Dvilų, Endriejavo, Gargždų, Judrėnų, Kretingalės, Priekulės, Sendvario, Veiviržėnų, Vėžaičių. Klaipėdos r. sav. teritorijos plotas - 133,59 tūkst. ha. Savivaldybės administracinis centras Gargždų miestas.

Savivaldybė išsidėsčiusi patogioje geografinėje padėtyje: šalia Baltijos jūros bei Klaipėdos valstybinio jūrų uosto, jos teritoriją kerta magistralinis kelias A1 Vilnius-Kaunas-Klaipėda. Klaipėdos rajono savivaldybės teritorijoje 2018 m. pradžioje gyveno 56,2 tūkst. gyventojų. Gargždų mieste gyventojų skaičius - 13,9 tūkst.

### *Klaipėdos rajono savivaldybės aplinkos monitoringo programa.*

Klaipėdos rajono savivaldybės taryba 2016 balandžio 28 d. sprendimu Nr. T11-144 patvirtino Klaipėdos rajono savivaldybės teritorijos aplinkos monitoringo 2016-2020 metų programą, kurios triukšmo monitoringo tikslas - atlikti aplinkos triukšmo matavimus ir įgyvendinti priemones, kurios pagal numatomus prioritetus padėtų išvengti, sumažinti ir apsaugoti visuomenę nuo kenksmingo triukšmo poveikio.

Nuolat augant transporto priemonių skaičiui, būtinas sistemingas transporto sukeliama triukšmo lygio stebėjimas ir priemonių, mažinančių transporto triukšmą, taikymas. Lietuvos Respublikos triukšmo valdymo įstatymo (2004-10-26 Nr. IX-2499) 13 straipsnis nustato savivaldybių kompetenciją: nustato tyliąsias gamtos ir viešąsias zonas, savivaldybės teritorijoje tvirtina triukšmo rodiklius, nustato gyvenamųjų vietovių teritorijas, kuriose būtina įgyvendinti triukšmo prevencijos ir mažinimo priemones.

Aplinkos triukšmo tyrimai atliekami vadovaujantis patvirtinta Klaipėdos rajono savivaldybės teritorijos aplinkos monitoringo programa 2016-2020 metams.

Tarpinėje ataskaitoje pateikta triukšmo lygio tyrimo metodika, stebimi parametrai bei vietos, vertinimo kriterijai, 2020 m. rudens metu atliktų triukšmo tyrimų rezultatai, jų analizė bei išvados.

## MONITORINGO TIKSLAS, UŽDAVINIAI

Triukšmo monitoringo tikslas - atlikti aplinkos triukšmo matavimus ir įgyvendinti priemones, kurios pagal numatomus prioritetus padėtų išvengti, sumažinti ir apsaugoti visuomenę nuo kenksmingo triukšmo poveikio.

Triukšmo monitoringo uždaviniai:

- Nustatyti ekvivalentinį ir maksimalų triukšmo lygį dienos, vakaro ir nakties metu (dBA);
- Atlikti sukauptų duomenų analizę ir pateikti išvadas.

**STEBIMI PARAMETRAI, TRIUKŠMO LYGIO MONITORINGO VIETOS**

Stebimi parametrai:

tiriamas ir vertinamas stacionarių ir mobilių šaltinių keliamo triukšmo ekvivalentinis ir maksimalus bei procentinis 95% L<sub>95,T</sub> garso slėgio lygis šalia gyvenamųjų namų ir vaikų ugdymo įstaigų teritorijose.

*Triukšmo lygio monitoringo vietos.*

Ankstesniu monitoringo laikotarpiu nustatyta, kad Klaipėdos r. sav. teritorijoje pagrindinis triukšmo šaltinis yra autotransportas. Triukšmo monitoringas bus vykdomas pagrįdė tuose pačiuose punktuose kaip ir ankstesniu laikotarpiu.

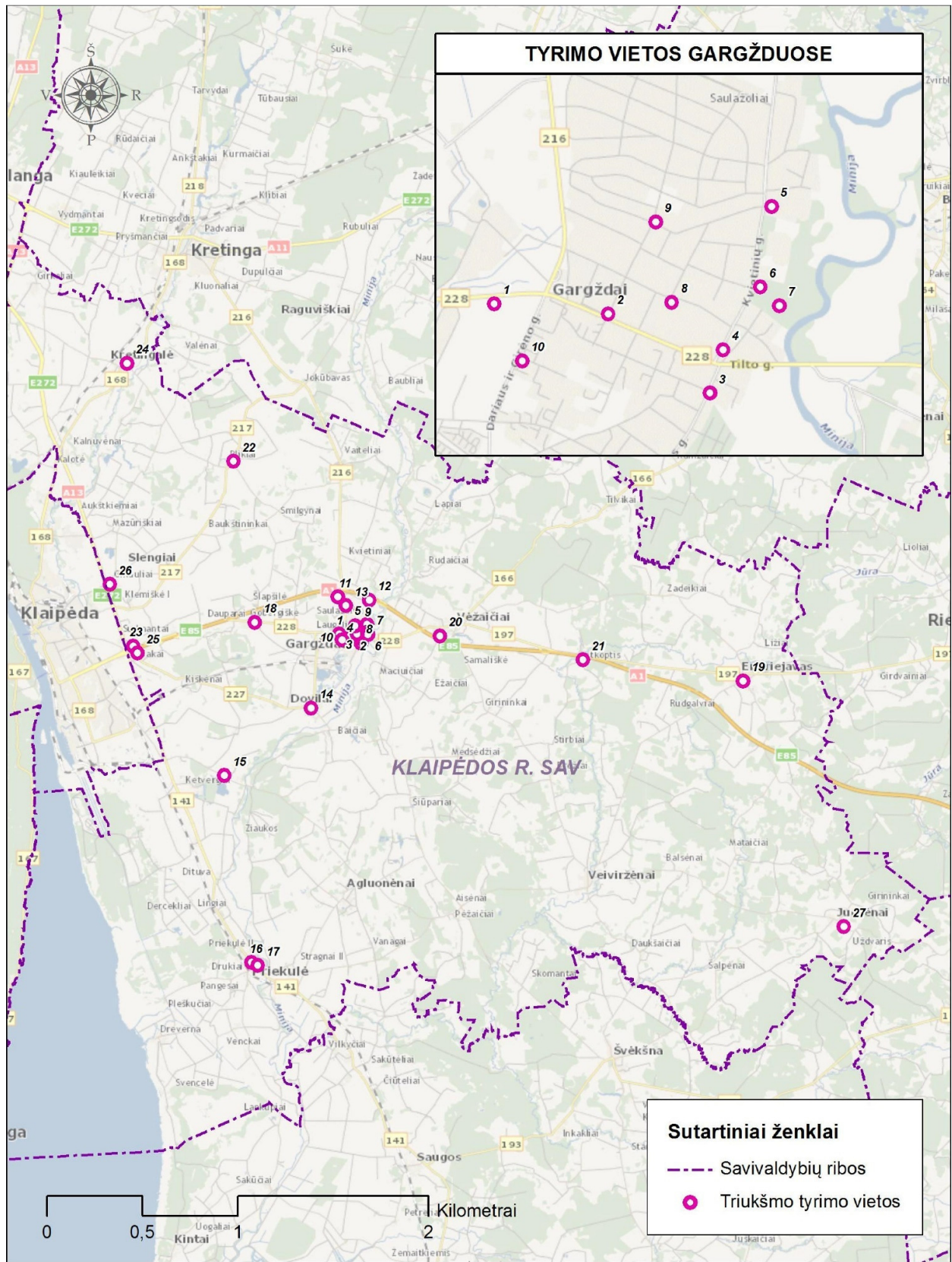
Kadangi savivaldybėje automobilių transportas yra pagrindinis viršnorminio triukšmo šaltinis, todėl matavimo vietos parinktos arčiausiai intensyvaus transporto judėjimo srautų.

Klaipėdos rajono savivaldybėje numatoma matuoti ekvivalentinį ir maksimalų triukšmą 27 monitoringo postuose. Triukšmo tyrimų vietos, koordinatės ir matavimų laikas pateiktas 1 lentelėje.

**1. lentelė.** Triukšmo tyrimo vietos Klaipėdos r. sav. teritorijoje

| Eil. Nr.                 | Tyrimo vieta  | Tyrimo vietos sąlyginės koordinatės (LKS-94) |         | Matavimo laikas        |
|--------------------------|---|--|---------|------------------------|
|                          |   | X  | Y       |                        |
| <b>Gargždų seniūnija</b> |   |  |         |                        |
| 1                        | Klaipėdos g. - prie V. Gaigalaičio globos namų  | 335445                                       | 617842  | diena, vakaras, naktis |
| 2                        | Klaipėdos g. - Vasario 16-osios ir Klaipėdos g. sankryžoje (prie parduotuvės „IKI“)           | 336042                                       | 6178366 | diena, vakaras, naktis |
| 3                        | J. Basanavičiaus g. ir P. Cvirkos g. sankirtos (prie buvusios pirties) J. Basanavičiaus g. 11 | 336577                                       | 6177951 | diena, vakaras, naktis |
| 4                        | Kvietinių g. 2 (prie Gargždų muzikos m-klos)  | 336645                                       | 6178179 | diena, vakaras, naktis |
| 5                        | Kvietinių g. 28 (prie Gargždų „Kranto“ vidurinės m-klos)                                      | 336899                                       | 6178930 | diena, vakaras, naktis |
| 6                        | Kvietinių g., (Gargždų parko teritorijoje, tylioji zona, T1)                                  | 336841                                       | 6178507 | diena, vakaras         |
| 7                        | Gargždų parko teritorijoje, tylioji zona, T2  | 336940                                       | 6178410 | diena, vakaras         |
| 8                        | Žemaitės g. 23 (Gargždų lopšelio-darželio „Ažuoliukas“ teritorija)                            | 336377                                       | 6178428 | diena                  |
| 9                        | Vasario 16-osios ir Laukų g. sankirta (ties gyvenamuoju namu Laukų g. 8)                      | 336292                                       | 6178850 | diena, vakaras, naktis |
| 10                       | S.Dariaus ir S.Girėno g., tiesMelioratorių g. 19  | 335593                                       | 6178120 | diena, vakaras, naktis |
| 11                       | Volungės g. 17  | 335377                                       | 6180374 | naktis                 |
| 12                       | Kvietinių g. gale ties Kvietinių g. 86  | 337029                                       | 6180211 | diena, vakaras, naktis |
| 13                       | Pievų g. 73 (Pievų ir Užuvėjos g. sankirta)   | 335795                                       | 6179921 | diena, vakaras, naktis |

| Eil. Nr.                    | Tyrimo vieta  | Tyrimo vietos sąlyginės koordinatės (LKS-94) |         | Matavimo laikas        |
|-----------------------------|---|--|---------|------------------------|
|                             |   | X  | Y       |                        |
| Dovilų seniūnija            |   |  |         |                        |
| 14                          | Klaipėdos g. 33, Dovolai  | 333970                                       | 6174548 | diena, vakaras, naktis |
| 15                          | Ketvergių pagr. mokykla, Klaipėdos g. 6, Ketvergiai                       | 329419                                       | 6171004 | diena, vakaras, naktis |
| Priekulės seniūnija         |   |  |         |                        |
| 16                          | Klaipėdos g. 14, Priekulė (ties Priekulės PSPC)                           | 330842                                       | 6161189 | diena, vakaras, naktis |
| 17                          | Vingio parkas Priekulėje (parko teritorija, tylioji zona)                 | 331160                                       | 6161038 | diena, vakaras         |
| Dauparų-Kvietinių seniūnija |   |  |         |                        |
| 18                          | Klaipėdos g., Gobergiškės k. (prie mokyklos)                              | 331013                                       | 6179052 | diena, vakaras, naktis |
| Endriejavo seniūnija        |   |  |         |                        |
| 19                          | Veiviržėnų g. ir Gėlių g. sankryža, Endriejavas                           | 356600                                       | 6175970 | naktis                 |
| Vėžaičių seniūnija          |   |  |         |                        |
| 20                          | Ažuolo g. 17, Vėžaičiai   | 340737                                       | 6178327 | diena, vakaras, naktis |
| 21                          | Antkopčio g.8, Antkopčio k. (prie bendruomenės namų)                      | 348219                                       | 6177072 | diena, vakaras, naktis |
| Kretingalės seniūnija       |   |  |         |                        |
| 22                          | Mokyklos g. 4, Plikiai (Plikių m- klos teritorija)                        | 329905                                       | 6187495 | diena, vakaras, naktis |
| 24                          | Klaipėdos g. 36, Kretingalė (ties Kretingalės ambulatorija)               | 324300                                       | 6192645 | diena, vakaras, naktis |
| Sendvario seniūnija         |   |  |         |                        |
| 25                          | Stadiono g. 1, Jakų k.  | 324857                                       | 6177427 | diena, vakaras, naktis |
| 23                          | Sudmantų g. 6, Sudmantai  | 324650                                       | 6177800 | diena, vakaras, naktis |
| 26                          | Žalioji g. Gindulių k.  | 323415                                       | 6181037 | diena, vakaras, naktis |
| Judrėnų seniūnija           |   |  |         |                        |
| 27                          | Judrėnų pagr. m-kla, Mokyklos g. 22, Judrėnai (kaip tylioji viešoji zona) | 361908                                       | 6163072 | diena                  |



1. pav. Triukšmo tyrimo vietų Klaipėdos r. savivaldybėje išdėstymo schema.

## TRIUKŠMO LYGIO TYRIMŲ METODIKA

Tyrimai atliekami vadovaujantis šiais dokumentais:

- HN 33:2011 „Akustinis triukšmas. Triukšmo ribiniai dydžiai gyvenamuosiuose ir visuomeninės paskirties pastatuose bei jų aplinkoje“;
- LST ISO 1996-1:2017 „Akustika. Aplinkos triukšmo aprašymas, matavimas ir vertinimas. 1 dalis. Pagrindiniai dydžiai ir vertinimo procedūros“;
- LST ISO 1996-2:2017 „Akustika. Aplinkos triukšmo apibūdinimas, matavimas ir įvertinimas. 2 dalis. Garso slėgio lygių nustatymas“.

Triukšmo matavimai atliekami laikais nurodytais higienos normoje HN 33:2011 „Akustinis triukšmas. Triukšmo ribiniai dydžiai gyvenamuosiuose ir visuomeninės paskirties pastatuose bei jų aplinkoje“, dienos metu (7:00-19:00 val.), vakaro metu (19:00-22:00 val.), nakties metu (22:00-7:00 val.). Tyrimų metu išmatuotas maksimalus bei ekvivalentinis ir procentinis 95% garso slėgio lygis. Laiko tarpas kuriuo yra atliekami tyrimai pasirenkami remiantis Klaipėdos rajono savivaldybės teritorijos monitoringo programa 2016–2020 metams Nr. 15113 APL.PR-1. Tyrimų paros laikas atitinkančioje tyrimo vietoje pateiktas triukšmo lygio monitoringo vietų sąrašė lentelėje 1.

Garso slėgio lygiai įvertinti tyrimo rezultatus palyginant su leidžiamomis garso slėgio lygio vertėmis, nurodytomis HN 33:2011 „Akustinis triukšmas. Triukšmo ribiniai dydžiai gyvenamuosiuose ir visuomeninės paskirties pastatuose bei jų aplinkoje“ (2 lentelė).

**2 lentelė.** Normuojami triukšmo lygiai (HN 33:2011)

| Objekto pavadinimas   | Paros laikas, val. |        | Ekvivalentinis garso slėgio lygis ( $L_{AeqT}$ ), dBA | Maksimalus garso slėgio lygis ( $L_{AFmax}$ ), dBA |
|---|--------------------|--------|---|--|
|   | Diena              | Naktis |   |  |
| Gyvenamųjų pastatų (namų) ir visuomeninės paskirties pastatų (išskyrus maitinimo ir kultūros paskirties pastatus) aplinkoje, veikiamoje transporto sukeliama triukšmo | 07-19              | 22-07  | 65  | 70   |
|   | 19-22              | 22-07  | 60  | 65   |
|   | 22-07              | 22-07  | 55  | 60   |

Matavimams naudojamas garso slėgio lygio matuoklis gali matuoti ekvivalentinio bei plačiajuosčio garso slėgio lygio parametrus. Prietaisu registruojamas garso slėgio lygis matuojamas nuo 6,3 Hz iki 20 kHz dažnio diapazone 1/1 arba 1/3 oktavos dažnių juostose. Juo galima matuoti efektyvųjį garso slėgio lygį, apibrėžiamą A, B arba C charakteristikomis arba atskirose oktavose, kurios išskiriamos standartizuotais filtrais.

Matavimams naudojama įranga:

- Triukšmomatis-vibromatis SVAN 958, 23313, Kalibravimo liudijimo Nr. 080912, 2020-09-29.
- Akustinis kalibratorius SV30A, Nr. 24768, Kalibravimo liudijimo Nr. 080830, 2020-09-30.
- Barometras PTB110, Nr. P2010222, Kalibravimo liudijimo Nr. 534332, 2019-01-04.
- Vėjo krypties sensorius 05103-5, Kalibravimo liudijimo Nr. C85993, 2019-02-27.
- Termooanemometras „Testo 445“, Nr. 01577123/809 su zonu Nr. 06351540/809. Kalibravimo liudijimo Nr.: 39/20-A, 2020-09-14.

Atliekant triukšmo lygio tyrimus prietaisas kalibruotas pagal jo naudojimo instrukciją t. y. prieš ir po tyrimo procedūrų (jeigu kalibravimo rezultatai skiriasi daugiau kaip 2 dB, tyrimai turi būti kartojami).

Taip pat nustatomos meteorologinės oro sąlygos: santykinis oro drėgnis, oro temperatūra bei vėjo greitis. Minėti duomenys reikalingi sprendžiant tyrimo metu gautų rezultatų atitiktį (nematuojama, kai sninga, lyja, yra rūkas arba vėjo greitis būna didesnis kaip 5 m/s).

Triukšmo lygių tyrimai, atlikti ne arčiau kaip 2 m atstumu nuo pastatų, 1,5 m aukštyje nuo teritorijos paviršiaus, mikrofoną nukreipus į triukšmo šaltinio pusę. Garso slėgio lygio tyrimo trukmė - 10 min.

Autotransporto keliamo triukšmo lygio tyrimai atlikti tyrimo vietose atsižvelgiant į skirtinguose gatvių ruožuose pravažiuojančių autotransporto srautų sudėtį, transporto priemonių skaičių, važiavimo greitį, dominuojantį vietovės foninį triukšmą, vietovės užsodinimą ir apstatymą.

### TRIUKŠMO LYGIO TYRIMŲ REZULTATAI

Triukšmo tyrimai tyrimo vietose atlikti 2020 m. spalio mėn. 27, lapkričio mėn. 3, 4, 9, 10 dienomis (rudens metu). Meteorologinių parametrų duomenys, triukšmo lygio tyrimų metu, pateikiami 3 lentelėje.

**3 lentelė.** Meteorologiniai rodikliai tyrimų metu

| Data, paros laikas, valandos |           |               | Temperatūra, °C | Santykinis drėgnis, % | Vėjo greitis, m/s |
|------------------------------|-----------|---------------|-----------------|-----------------------|-------------------|
| 2020-10-27                   | ,diena,   | 07:00 ÷ 19:00 | 11,3 ÷ 12,5     | 91 ÷ 94               | 0,1 ÷ 4,4         |
| 2020-11-03; 09; 10           | ,vakaras, | 19:00 ÷ 22:00 | 7,8 ÷ 11,3      | 80 ÷ 97               | 0,1 ÷ 4,8         |
| 2020-11-03; 04               | ,naktis,  | 22:00 ÷ 07:00 | 10,7 ÷ 11,3     | 80 ÷ 87               | 0,1 ÷ 4,7         |

Lentelėje 4 pateikiamas triukšmo tyrimų metu nustatyti transporto srautų intensyvumai. Daugiausia automobilių nustatyta Gargždų miesto ribose. Taip pat dideli A1 magistrale pravažiuojančių automobilių srautai, kurių sukeltas triukšmas labiausiai įtakoja Antkoptyje, Vėžaičiuose ir Kvietinių g. gale, ties Kvietinių g. 86, Gargžduose vertintą triukšmo lygį.

**4 lentelė.** Transporto srautai tyrimo vietose (tyrimo trukmė 10 min.)

| Eil. Nr. | Paros laikas<br>Tyrimo vieta  | Diena |    |    |    |    | Vakaras |    |    |    |    | Naktis |    |    |    |    |
|----------|---|-------|----|----|----|----|---------|----|----|----|----|--------|----|----|----|----|
|          |   | Le    | Mi | Su | Mo | Tr | Le      | Mi | Su | Mo | Tr | Le     | Mi | Su | Mo | Tr |
| 1        | Klaipėdos g. - prie V. Gaigalaičio globos namų  | 86    | 7  | 9  | 0  | 0  | 16      | 2  | 6  | 0  | 0  | 8      | 0  | 0  | 0  | 0  |
| 2        | Klaipėdos g. - Vasario 16-osios ir Klaipėdos g. sankryžoje (prie parduotuvės „IKI“)           | 85    | 1  | 1  | 0  | 0  | 32      | 2  | 0  | 2  | 0  | 7      | 0  | 0  | 0  | 0  |
| 3        | J. Basanavičiaus g. ir P. Cvirkos g. sankirtos (prie buvusios pirties) J. Basanavičiaus g. 11 | 100   | 0  | 0  | 0  | 0  | 36      | 0  | 0  | 0  | 0  | 6      | 0  | 0  | 0  | 0  |
| 4        | Kvietinių g. 2 (prie Gargždų muzikos m-klos)  | 8     | 0  | 0  | 0  | 0  | 16      | 1  | 0  | 1  | 0  | 4      | 0  | 0  | 0  | 0  |
| 5        | Kvietinių g. 28 (prie Gargždų „Kranto“ vidurinės m-klos)                                      | 30    | 1  | 0  | 0  | 0  | 12      | 0  | 0  | 0  | 0  | 8      | 0  | 0  | 0  | 0  |
| 6        | Kvietinių g., (Gargždų parko teritorijoje, tylioji zona, T1)                                  | 24    | 1  | 0  | 0  | 0  | 5       | 0  | 0  | 0  | 0  | X      |    |    |    |    |
| 7        | Gargždų parko teritorijoje, tylioji zona, T2  | 0     | 0  | 0  | 0  | 0  | 0       | 0  | 0  | 0  | 0  | X      |    |    |    |    |
| 8        | Žemaitės g. 23 (Gargždų lopšelio-darželio „Ažuoliukas“ teritorija)                            | 71    | 2  | 1  | 0  | 0  | X       |    |    |    |    | X      |    |    |    |    |
| 9        | Vasario 16-osios ir Laukų g. sankirta (ties gyvenamuoju namu Laukų g. 8)                      | 18    | 0  | 0  | 0  | 0  | 3       | 0  | 0  | 0  | 0  | 0      | 0  | 0  | 0  | 0  |
| 10       | S. Dariaus ir S. Girėno g., ties Melioratorių g. 19   | 88    | 0  | 0  | 0  | 0  | 41      | 2  | 0  | 0  | 0  | 8      | 0  | 0  | 0  | 0  |
| 11       | Volungės g. 17  | X     |    |    |    |    | X       |    |    |    |    | 0      | 0  | 0  | 0  | 0  |
| 12       | Kvietinių g. gale ties Kvietinių g. 86  | 0     | 0  | 0  | 0  | 0  | 0       | 0  | 0  | 0  | 0  | 0      | 0  | 0  | 0  | 0  |
| 13       | Pievų g. 73 (Pievų ir Užuovėjos g. sankirta)  | 12    | 0  | 0  | 0  | 0  | 2       | 0  | 0  | 0  | 0  | 0      | 0  | 0  | 0  | 0  |
| 14       | Klaipėdos. g. 33, Divilai   | 54    | 7  | 16 | 0  | 0  | 11      | 0  | 0  | 0  | 0  | 8      | 0  | 0  | 0  | 0  |
| 15       | Ketvergių pagr. mokykla, Klaipėdos g. 6, Ketvergiai   | 65    | 5  | 15 | 0  | 0  | 33      | 1  | 1  | 0  | 0  | 5      | 0  | 0  | 0  | 0  |
| 16       | Klaipėdos g. 14, Priekulė (ties Priekulės PSPC)   | 28    | 5  | 3  | 0  | 0  | 21      | 1  | 0  | 0  | 0  | 1      | 0  | 0  | 0  | 0  |
| 17       | Vingio parkas Priekulėje (parko   | 1     | 0  | 0  | 0  | 0  | 0       | 0  | 0  | 0  | 0  | X      |    |    |    |    |



| Eil. Nr. | Paros laikas<br>Tyrimo vieta  | Diena |    |    |    |    | Vakaras |    |    |    |    | Naktis |    |    |    |    |
|----------|---|-------|----|----|----|----|---------|----|----|----|----|--------|----|----|----|----|
|          |   | Le    | Mi | Su | Mo | Tr | Le      | Mi | Su | Mo | Tr | Le     | Mi | Su | Mo | Tr |
|          | teritorija, tylioji zona)   |       |    |    |    |    |         |    |    |    |    |        |    |    |    |    |
| 18       | Klaipėdos g., Gobergiškės k. (prie mokyklos)                              | 19    | 2  | 2  | 0  | 0  | 4       | 2  | 0  | 0  | 0  | 1      | 0  | 0  | 0  | 0  |
| 19       | Veiviržėnų g. ir Gėlių g. sankryža, Endriejavas                           | X     |    |    |    |    | X       |    |    |    |    | 0      | 0  | 0  | 0  | 0  |
| 20       | Ažuolo g. 17, Vėžaičiai   | 2     | 0  | 0  | 0  | 0  | 0       | 0  | 0  | 0  | 0  | 0      | 0  | 0  | 0  | 0  |
| 21       | Antkopčio g.8, Antkopčio k. (prie bendruomenės namų)                      | 0     | 0  | 0  | 0  | 0  | 0       | 0  | 0  | 0  | 0  | 0      | 0  | 0  | 0  | 0  |
| 22       | Mokyklos g. 4, Plikiai (Plikių m- klos teritorija)                        | 3     | 1  | 1  | 0  | 0  | 0       | 0  | 0  | 0  | 0  | 1      | 0  | 0  | 0  | 0  |
| 24       | Klaipėdos g. 36, Kretingalė (ties Kretingalės ambulatorija)               | 96    | 4  | 13 | 0  | 0  | 24      | 2  | 2  | 0  | 0  | 1      | 0  | 0  | 0  | 0  |
| 25       | Stadiono g. 1, Jakų k.  | 1     | 0  | 0  | 0  | 0  | 0       | 0  | 0  | 0  | 0  | 0      | 0  | 0  | 0  | 0  |
| 23       | Sudmantų g. 6, Sudmantai  | 3     | 0  | 0  | 0  | 0  | 0       | 0  | 0  | 0  | 0  | 0      | 0  | 0  | 0  | 0  |
| 26       | Žalioji g. Gindulių k.  | 1     | 0  | 0  | 0  | 0  | 0       | 0  | 0  | 0  | 0  | 0      | 0  | 0  | 0  | 0  |
| 27       | Judrėnų pagr. m-kla, Mokyklos g. 22, Judrėnai (kaip tylioji viešoji zona) | 2     | 0  | 0  | 0  | 1  | X       |    |    |    |    | X      |    |    |    |    |

Pastaba: X pažymėti langeliai žymi, kad tyrimas nebuvo atliekamas, Le – lengvasis transportas, Mi – mišrus transportas (lengvieji sunkvežimiai), Su – sunkvežimiai, Mo – motociklai, Tr – traktoriai.

Lentelėje 5 pateikiamas triukšmo tyrimų metu nustatytos triukšmo ekvivalentinis ir maksimalus bei procentinis 95%  $L_{95,T}$  garso slėgio lygis.

**5 lentelė.** Triukšmo ekvivalentinis ( $L_{eq}$ ), maksimalus ( $L_{max}$ ) bei procentinis 95% ( $L_{95,T}$ ) garso slėgio lygis dB(A)

| Eil. Nr. | Paros laikas<br>Tyrimo vieta  | Diena    |           |            | Vakaras  |           |            | Naktis   |           |            |  |
|----------|---|----------|-----------|------------|----------|-----------|------------|----------|-----------|------------|--|
|          |   | $L_{eq}$ | $L_{max}$ | $L_{95,T}$ | $L_{eq}$ | $L_{max}$ | $L_{95,T}$ | $L_{eq}$ | $L_{max}$ | $L_{95,T}$ |  |
| 1        | Klaipėdos g. - prie V. Gaigalaičio globos namų  | 54,6     | 66,9      | 46,2       | 51,8     | 70,5      | 40,3       | 50,7     | 79,4      | 35,5       |  |
| 2        | Klaipėdos g. - Vasario 16-osios ir Klaipėdos g. sankryžoje (prie parduotuvės „IKI“)           | 64,3     | 79,1      | 50,1       | 62,0     | 78,9      | 44,1       | 52,4     | 68,9      | 35,1       |  |
| 3        | J. Basanavičiaus g. ir P. Cvirkos g. sankirtos (prie buvusios pirties) J. Basanavičiaus g. 11 | 64,9     | 79,4      | 56,7       | 61,7     | 74,5      | 48,4       | 57,2     | 76,7      | 31,9       |  |
| 4        | Kvietinių g. 2 (prie Gargždų muzikos m-klos)  | 56,7     | 82,8      | 48,2       | 56,1     | 75,4      | 43,7       | 50,8     | 69,9      | 42,1       |  |
| 5        | Kvietinių g. 28 (prie Gargždų „Krantas“ vidurinės m-klos)                                     | 46,7     | 60,4      | 46,5       | 44,8     | 61,0      | 35,8       | 43,2     | 67,9      | 28,2       |  |
| 6        | Kvietinių g., (Gargždų parko teritorijoje, tylioji zona, T1)                                  | 45,9     | 62,0      | 40,1       | 43,6     | 60,8      | 35,1       | X        |           |            |  |
| 7        | Gargždų parko teritorijoje, tylioji zona, T2  | 45,3     | 48,9      | 42,1       | 40,3     | 51,4      | 36,6       | X        |           |            |  |
| 8        | Žemaitės g. 23 (Gargždų lopšelio-darželio „Ažuoliukas“ teritorija)                            | 56,8     | 69,5      | 44,8       | X        |           |            | X        |           |            |  |
| 9        | Vasario 16-osios ir Laukų g. sankirta (ties gyvenamuoju namu Laukų g. 8)                      | 57,1     | 65,9      | 54,6       | 58,5     | 78,5      | 32,6       | 34,5     | 50,4      | 27,9       |  |
| 10       | S. Dariaus ir S. Girėno g., ties Melioratorių g. 19   | 51,5     | 63,3      | 43,9       | 48,6     | 67,4      | 40,2       | 44,2     | 58,3      | 33,3       |  |
| 11       | Volungės g. 17  | X        |           |            |          |           | X          |          |           |            |  |
| 12       | Kvietinių g. gale ties Kvietinių g. 86  | 49,5     | 57,2      | 47,1       | 45,7     | 49,7      | 38,4       | 47,2     | 61,2      | 40,1       |  |
| 13       | Pievų g. 73 (Pievų ir Užuvėjos g. sankirta)   | 59,2     | 74,2      | 44,5       | 48,2     | 64,9      | 32,3       | 38,9     | 48,3      | 29,2       |  |



| Eil. Nr.                       | Paros laikas<br>Tyrimo vieta  | Diena           |                  |                   | Vakaras         |                  |                   | Naktis          |                  |                   |
|--------------------------------|---|-----------------|------------------|-------------------|-----------------|------------------|-------------------|-----------------|------------------|-------------------|
|                                |   | L <sub>eq</sub> | L <sub>max</sub> | L <sub>95,T</sub> | L <sub>eq</sub> | L <sub>max</sub> | L <sub>95,T</sub> | L <sub>eq</sub> | L <sub>max</sub> | L <sub>95,T</sub> |
| 14                             | Klaipėdos. g. 33, Divilai   | 64,2            | 79,0             | 52,1              | 53,8            | 67,6             | 23,4              | 52,9            | 66,4             | 23,2              |
| 15                             | Ketvergių pagr. mokykla, Klaipėdos g. 6, Ketvergiai                       | 64,4            | 77,5             | 56,5              | 58,1            | 70,7             | 43,1              | 52,2            | 71,4             | 36,0              |
| 16                             | Klaipėdos g. 14, Priekulė (ties Priekulės PSPC)                           | 59,0            | 71,3             | 47,9              | 51,5            | 65,5             | 36,5              | 36,5            | 57,7             | 23,9              |
| 17                             | Vingio parkas Priekulėje (parko teritorija, tylioji zona)                 | 42,8            | 57,3             | 38,6              | 36,5            | 41,8             | 33,6              | X               |                  |                   |
| 18                             | Klaipėdos g., Gobergiškės k. (prie mokyklos)                              | 58,0            | 74,9             | 43,4              | 49,4            | 66,8             | 36,4              | 44,3            | 64,0             | 26,0              |
| 19                             | Veiviržėnų g. ir Gėlių g. sankryža, Endriejavas                           | X               |                  |                   | X               |                  |                   | 35,6            | 51,2             | 27,2              |
| 20                             | Ažuolo g. 17, Vėžaičiai   | 61,5            | 77,9             | 57,0              | 51,3            | 60,6             | 35,7              | 48,7            | 57,6             | 35,3              |
| 21                             | Antkopčio g.8, Antkopčio k. (prie bendruomenės namų)                      | 48,0            | 52,2             | 42,8              | 51,7            | 58,3             | 46,8              | 47,5            | 55,6             | 38,7              |
| 22                             | Mokyklos g. 4, Plikiai (Plikių m- klos teritorija)                        | 44,4            | 56,2             | 40,2              | 34,2            | 53,8             | 20,3              | 31,2            | 50,8             | 17,9              |
| 24                             | Klaipėdos g. 36, Kretingalė (ties Kretingalės ambulatorija)               | 66,3            | 79,0             | 51,2              | 57,6            | 72,9             | 38,8              | 49,8            | 74,2             | 25,0              |
| 25                             | Stadiono g. 1, Jakų k.  | 56,4            | 77,0             | 49,2              | 52,8            | 57,3             | 48,7              | 46,3            | 55,7             | 39,6              |
| 23                             | Sudmantų g. 6, Sudmantai  | 58,6            | 75,3             | 51,8              | 52,3            | 57,7             | 47,9              | 45,5            | 56,6             | 35,0              |
| 26                             | Žalioji g. Gindulių k.  | 53,1            | 69,0             | 46,1              | 52,2            | 57,6             | 48,9              | 44,1            | 55,2             | 36,1              |
| 27                             | Judrėnų pagr. m-kla, Mokyklos g. 22, Judrėnai (kaip tylioji viešoji zona) | 59,2            | 82,2             | 41,0              | X               |                  |                   | X               |                  |                   |
| <b>HN 33:2011 ribinė vertė</b> |   | <b>65</b>       | <b>70</b>        | <b>-</b>          | <b>60</b>       | <b>65</b>        | <b>-</b>          | <b>55</b>       | <b>60</b>        | <b>-</b>          |

Pastaba: X pažymėti langeliai žymi, kad tyrimas nebuvo atliekamas, pilkas fonas žymi, kad reikšmė jame viršija ribinę vertę pagal HN 33:2011.

#### Triukšmo lygio rezultatai dienos metu.

Dienos metu leistino 65 dBA ekvivalentinio triukšmo lygio viršijimas užfiksuotas tyrimo vietoje Nr. 24 Klaipėdos g. 36, Kretingalė (ties Kretingalės ambulatorija). Užfiksuotas triukšmo lygis kuris viršijo ribinę vertę siekė 66,3 dBA, t. y. leistiną vertę viršijo 1,3 dBA.

Dienos metu leistino 70 dBA maksimalaus triukšmo lygio viršijimas užfiksuotas trylikoje tyrimo vietų kurių keturios yra Gargždų mieste. Užfiksuoti triukšmo lygiai kurie viršijo ribinę vertę siekė 71,3 - 82,8 dBA, t. y. leistiną vertę viršijo 1,3- 12,8 dBA. Didžiausias maksimalus 82,8 dBA triukšmo lygis nustatytas tyrimo vietoje Nr.4. Kvietinių g. 2 (prie Gargždų muzikos m-klos).

#### Triukšmo lygio rezultatai vakaro metu.

Vakaro metu leistino 60 dBA ekvivalentinio triukšmo lygio viršijimas užfiksuotas dviuose tyrimo vietose esančiose Gargždų mieste. Užfiksuoti triukšmo lygiai kurie viršijo ribinę vertę siekė 61,7–62,0 dBA, t. y. leistiną vertę viršijo 1,7–2,0 dBA. Didžiausias ekvivalentinis 62,0 dBA triukšmo lygis nustatytas tyrimo vietoje Nr. 2 Klaipėdos g. - Vasario 16-osios ir Klaipėdos g. sankryžoje (prie parduotuvės „IKI“).

Vakaro metu leistino 65 dBA maksimalaus triukšmo lygio viršijimas užfiksuotas vienuolikoje tyrimo vietų iš kurių šešios yra Gargždų mieste. Užfiksuoti triukšmo lygiai kurie viršijo ribinę vertę siekė 65,5–78,9 dBA, t. y. leistiną vertę viršijo 0,5 - 13,9 dBA. Didžiausias maksimalus 78,9 dBA triukšmo lygis užfiksuotas tyrimo vietoje Nr. 2 Klaipėdos g. - Vasario 16-osios ir Klaipėdos g. sankryžoje (prie parduotuvės „IKI“).

*Triukšmo lygio rezultatai nakties metu.*

Nakties metu leistino 55 dBA ekvivalentinio triukšmo lygio viršijimas užfiksuotas tyrimo vietoje Nr. 3 J. Basanavičiaus g. ir P. Cvirkos g. sankirtos (prie buvusios pirties) 11 Gargždų mieste. Nustatytas triukšmo lygis kuris viršijo ribinę vertę siekė 57,2 dBA, t. y. leistiną vertę viršijo 2,2 dBA.

Nakties metu leistino 60 dBA maksimalaus triukšmo lygio viršijimas užfiksuotas dešimtyje tyrimo vietų iš kurių šešios yra Gargždų mieste. Užfiksuoti triukšmo lygiai kurie viršijo ribinę vertę siekė 61,2 – 79,4 dBA, t. y. leistiną vertę viršijo 1,2 - 19,4 dBA. Didžiausias maksimalus 79,4 dBA triukšmo lygis užfiksuotas tyrimo vietoje Nr. 1 Klaipėdos g. - prie V. Gaigalaičio globos namų (adresas Klaipėdos g. 53, LT-96155 Gargždai).

## IŠVADOS

1. Dienos metu leistino 65 dBA ekvivalentinio triukšmo lygio viršijimas užfiksuotas vienoje tyrimo vietoje. 66,3 dBA ekvivalentinis triukšmo lygis užfiksuotas tyrimo vietoje Nr. 24. Klaipėdos g. 36, Kretingalė (ties Kretingalės ambulatorija). Leistina reikšmė viršyta 1,3 dBA.

Dienos metu leistino 70 dBA maksimalaus triukšmo lygio viršijimas užfiksuotas trylikoje tyrimo vietų. Didžiausias maksimalus 82,8 dBA triukšmo lygis užfiksuotas tyrimo vietoje Nr. 4. Kvietinių g. 2 (prie Gargždų muzikos m-klos). Leistina vertė viršyta 12,8 dBA.

2. Vakaro metu leistino 60 dBA ekvivalentinio triukšmo lygio viršijimas užfiksuotas dviejose tyrimo vietose. Didžiausias ekvivalentinis 62,0 dBA triukšmo lygis nustatytas tyrimo vietoje Nr. 2 Klaipėdos g. - Vasario 16-osios ir Klaipėdos g. sankryžoje (prie parduotuvės „IKI“). Leistina vertė viršyta 2,0 dBA.

Vakaro metu leistino 65 dBA maksimalaus triukšmo lygio viršijimas užfiksuotas vienuolikoje tyrimo vietų. Didžiausias maksimalus 78,9 dBA triukšmo lygis užfiksuotas tyrimo vietoje Nr. 2 Klaipėdos g. - Vasario 16-osios ir Klaipėdos g. sankryžoje (prie parduotuvės „IKI“). Leistina vertė viršyta 13,9 dBA.

3. Nakties metu leistino 55 dBA ekvivalentinio triukšmo lygio viršijimas užfiksuotas vienoje tyrimo vietoje. 57,2 dBA ekvivalentinis triukšmo lygis užfiksuotas tyrimo vietoje Nr. 3. J. Basanavičiaus g. ir P. Cvirkos g. sankirtos (prie buvusios pirties) 11 Gargždų mieste. Leistina vertė viršyta 2,2 dBA.

Nakties metu leistino 60 dBA maksimalaus triukšmo lygio viršijimas užfiksuotas dešimtyje tyrimo vietų. Didžiausias maksimalus 79,4 dBA triukšmo lygis užfiksuotas tyrimo vietoje Nr. 1 Klaipėdos g. - prie V. Gaigalaičio globos namų (adresas Klaipėdos g. 53, LT-96155 Gargždai). Leistina vertė viršyta 19,4 dBA.

4. Aukštas maksimalus triukšmo lygis susijęs su transporto priemonių eismu kuris sukelia dideles maksimalaus triukšmo lygio vertes. Dėl atskirų transporto priemonių techninės būklės ir vairavimo kultūros, išmatuotas maksimalus garso slėgio lygis yra atsitiktinis.

# PRIEDAI

1. Akustinio triukšmo matavimo protokolai U20 54 55 .. 81.