



eurotela



**Klaipėdos rajono savivaldybės  
visuomenės sveikatos biuras**

**A T A S K A I T A**

**2012 m. rugsėjis**

Tyrimo vykdytojas: rinkos tyrimų įmonė „Eurotela“

H.Manto g. 84 - 212 Klaipėda

Klaipėdos mokslo ir technologijų parkas

[www.eurotela.lt](http://www.eurotela.lt) , tel. +370 46 301 219

## Turiny

1.	TYRIMO TIKSLAI .....	3
2.	TYRIMO EIGA.....	3
3.	TYRIMO APRIBOJIMAI.....	4
4.	RESPONDENTŲ DEMOGRAFINĖS CHARAKTERISTIKOS .....	5
5.	REZULTATAI IR JŲ APTARIMAS.....	7
5.1	Kvapų reikšmė gyventojams. ....	7
5.2	Kvapo pobūdis.....	11
5.3	Pašalinis kvapas ir gyvenimo kokybė.....	44
5.4	Pašalinio kvapo ryšys su ūkine veikla. ....	54
6.	BENDROS IŠVADOS .....	63
7.	PRIEDAS. ANKETA.....	65

## 1. Tyrimo tikslai

Tyrimo tikslas – įvertinti pašalinius kvapus gyvenamosios aplinkos ore, kylančius iš ūkinėje komercinėje veikloje naudojamų stacionarių taršos kvapais šaltinių (tręšiami laukai nėra laikomi stacionariais taršos šaltiniais).

## 2. Tyrimo eiga

**Apklauso būdo pasirinkimas.** Buvo atlikta standartizuota anoniminė anketinė apklausa. Informacija buvo renkama nuo 2012 m. rugpjūčio 29 iki rugsėjo 5 dienos. Respondentų atranka buvo atsitiktinė.

**Imties nustatymas.** Siekiant užtikrinti tyrimo reprezentatyvumą, imtis buvo formuojama atsižvelgiant į Jakų, Sudmantų ir Ketvergių gyvenviečių gyventojų skaičių.

2012 metais buvo 1704 gyventojai: 990 gyventojų Jakuose, 196 gyventojai Sudmantuose, 518 gyventojų Ketvergiuose. Tai sudarė atitinkamai 58%, 12%, 30% bendro išvardintų gyvenviečių gyventojų skaičiaus. Šie skaičiai buvo laikomi pagrindu, apskaičiuojant būtiną reprezentatyvios imties dydį.

Reprezentatyvios imties dydžiui apskaičiuoti buvo naudojama Paniotto formulė:

$$n=1/(\Delta^2+1/N), \text{ kur}$$

n- imties dydis;

$\Delta$ - leistina paklaida;

N- populiacijos dydis.

Imties reprezentatyvumą su leistina paklaida neviršijančia 5% užtikrina 324 respondentų imtis (188 gyventojai Jakuose, 39 gyventojai Sudmantuose ir 97 gyventojai Ketvergiuose). Pasikliaujamasis lygmuo - 0,95.

Buvo apklausti 303 respondentai (ne visus pavykdavo rasti namie). Tai imtis, kurios reprezentatyvumas pakankamai aukštas.

Respondentai, negalėję (ar nenorėję) pateikti savo vertinimų, taip pat nutraukę apklausą anksčiau laiko, pateikę nepakankamai atsakymų, nebuvo traukiami į apklauso protokolus.

## Duomenų suvedimas ir apdorojimas.

Analizuojant duomenis buvo naudojamos Microsoft EXCEL ir statistinė SPSS programos (krostabuliacinei analizei – respondentų vertinimų pagal jų demografines charakteristikas apskaičiavimui).

Gauti rezultatai pateikiami grafikuose su skaitine gautų rezultatų išraiška. Po grafikais pateikiamas gautų rezultatų apibendrinimas bei išvados.

Galimos statistinės paklaidos dydį galima įvertinti pagal šią lentelę:

Atsakymų pasiskirstymas	50	45/55	40/60	35/65	30/70	25/75	20/80	15/85	10/90	5/95
<b>Atrankos dydis</b>										
10	31	30,8	30,4	29,6	28,4	26,8	24,8	22,1	18,6	13,5
30	17,9	17,8	17,5	17,1	16,4	15,5	14,3	12,8	10,7	7,8
50	13,9	13,8	13,6	13,2	12,7	12	11,1	9,9	8,3	6
75	11,3	11,3	11,1	10,8	10,4	9,8	9,1	8,1	6,8	4,9
100	9,8	9,8	9,6	9,3	9	8,5	7,8	7	5,9	4,3
150	8	8	7,8	7,6	7,3	6,9	6,4	5,7	4,8	3,5
200	6,9	6,9	6,8	6,6	6,4	6	5,5	4,9	4,2	3
250	6,2	6,2	6,1	5,9	5,7	5,4	4,9	4,4	3,7	2,7
300	5,7	5,6	5,5	5,4	5,2	4,9	4,5	4	3,4	2,5
350	5,2	5,2	5,1	5	4,8	4,5	4,2	3,7	3,1	2,3
400	4,9	4,9	4,8	4,7	4,5	4,2	3,9	3,5	2,9	2,1
450	4,6	4,6	4,5	4,4	4,2	4	3,7	3,3	2,8	2
500	4,4	4,4	4,3	4,2	4	3,8	3,5	3,1	2,8	1,9
550	4,2	4,1	4,1	4	3,8	3,6	3,3	3	2,5	1,8
600	4	4	3,9	3,8	3,7	3,5	3,2	2,9	2,4	1,7
650	3,8	3,8	3,7	3,6	3,5	3,3	3,1	2,7	2,3	1,7

Pavyzdžiui, mūsų respondentų skaičius – 650 (ir daugiau), teigiamo atsakymo į klausimą vidurkis – 35 %. Tai reiškia, kad su 95 % tikimybe galime teigti, jog tikroji atsakymo į klausimą reikšmė yra intervale  $35 \% \pm 3,6 \%$ .

### 3. Tyrimo apribojimai

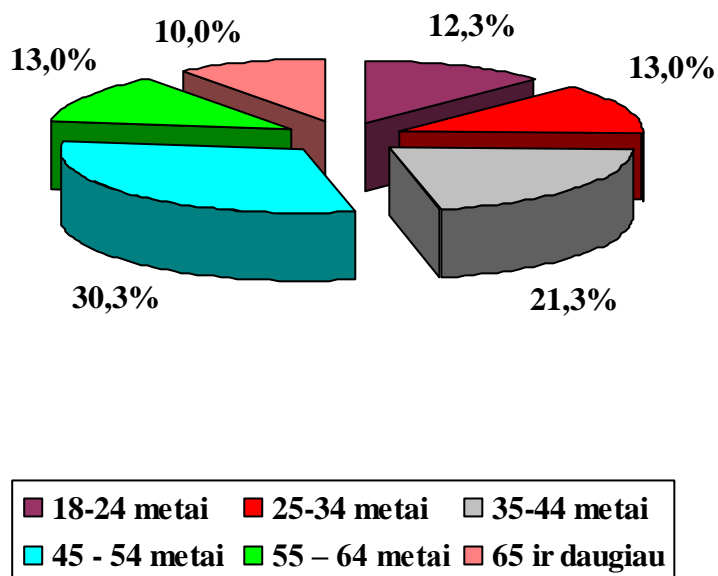
Tyrime surinkta informacija atspindi tik projekto metu pateiktą respondentų nuomonę. Keičiantis ekonominei, demografiniai situacijai, veikiant kitiems išorės veiksniams, gyventojų vertinimai gali kisti.

Išvados netaikytinos vertinant kitų rajonų gyventojų požiūrius.

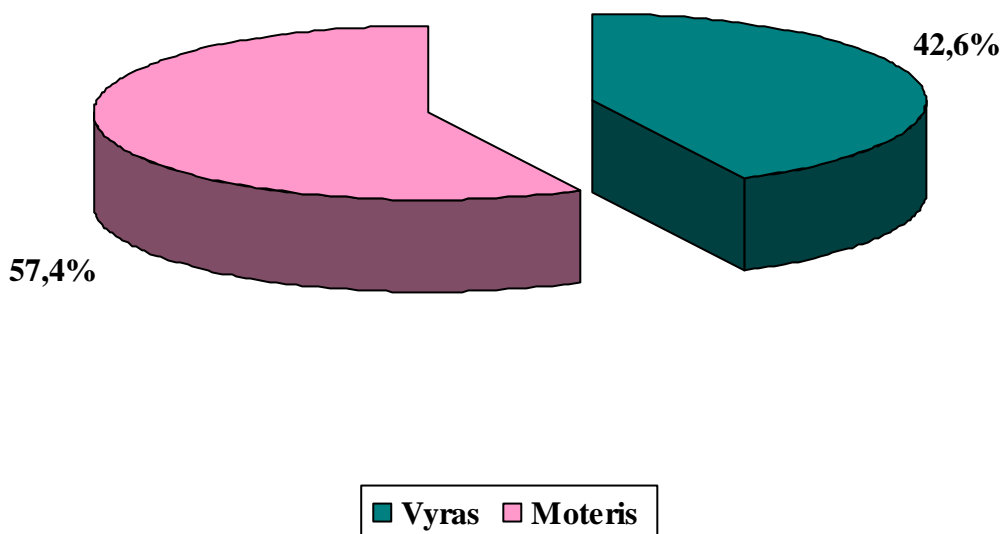
#### 4. Respondentų demografinės charakteristikos

Respondentų pasiskirstymą pagal lytį, amžiaus grupes, gyvenamą vietą iliustruoja žemiau pateikiami grafikai.

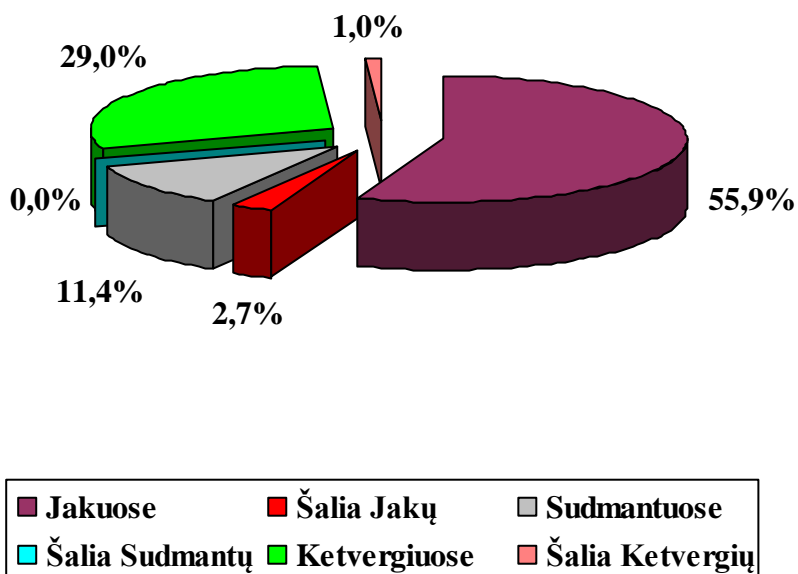
1 pav. Amžiaus grupė



2 pav. Lytis



### 3 pav. Gyvenamoji vieta



1 lentelė. Imties pasiskirstymas lyginant su gyvenvietės dydžiu

Gyvenvietė	Gyvenvietės dydis, lyginant su visų trijų gyvenviečių dydžiu (proc.).	Gyvenvietės imties dydis, lyginant su bendru imties dydžiu (proc.).
Jakai (ir apylinkės)	58 proc.	58,6 proc.
Sudmantai	12 proc.	11,4 proc.
Ketvergiai (ir apylinkės)	30 proc.	30 proc.

Imtis tolygiai apėmė visų amžiaus grupių respondentus.

Vyrų/moterų pasiskirstymas imtyje – tolygus.

Atitikimas realiam gyventojų pasiskirstymui gyvenvietėse (šalia jų) beveik 100 proc., kas padidina apklausos patikimumą.

## 5. Rezultatai ir jų aptarimas.

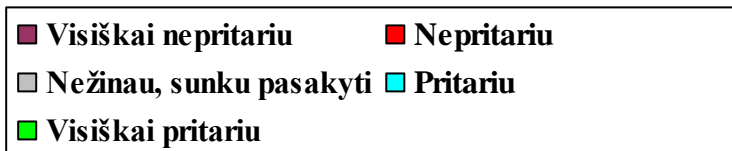
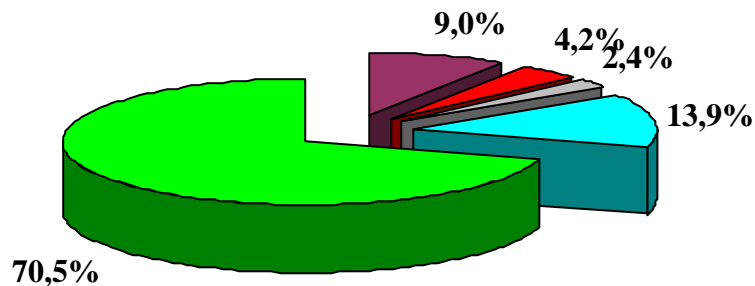
### 5.1 Kvapų reikšmė gyventojams.

Buvo bandoma patikrinti, ar kvapų reikšmė yra vienodai suprantama visų gyvenviečių gyventojų. Gal dėl kažkokių tai motyvų tam tikros gyvenvietės gyventojai jautresni už kitus žmones kvapams, gal jie pervertina kvapų reikšmę kasdieniniame gyvenime. Tada jų duomenys turėtų reikšmingai skirtis nuo kitų gyvenviečių gyventojų. Vertinimui buvo naudojama 5 balų sistema, kur 5 balai reiškia visišką pritarimą, 1 balas – visišką nepritarimą, 3 balai reiškia, kad sunku kategoriškai spręsti. Vertinimas balais tiksliau apibūdina gyventojų pritarimą/nepitarimą konkrečiam teiginiui.

Gautus duomenis iliustruoja žemiau pateikiami grafikai.

**4 pav.** Reikšmės kvapams savo gyvenamojoje aplinkoje teikimas.

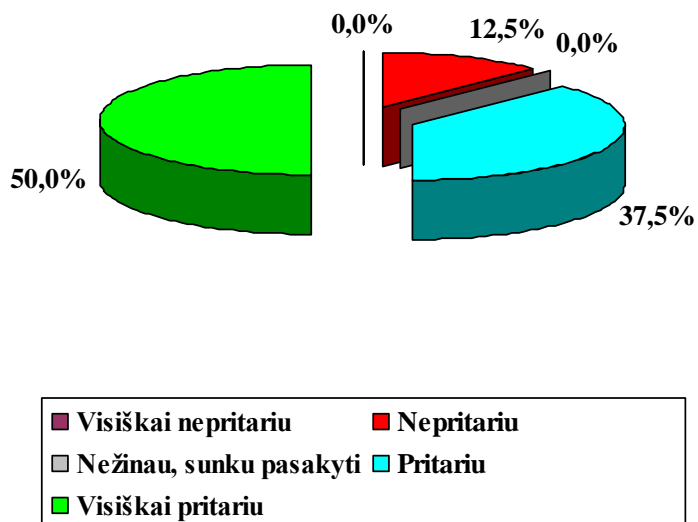
**Jakai.**



Vertinimas **4,3** balo.

5 pav. Reikšmės kvapams savo gyvenamojoje aplinkoje teikimas.

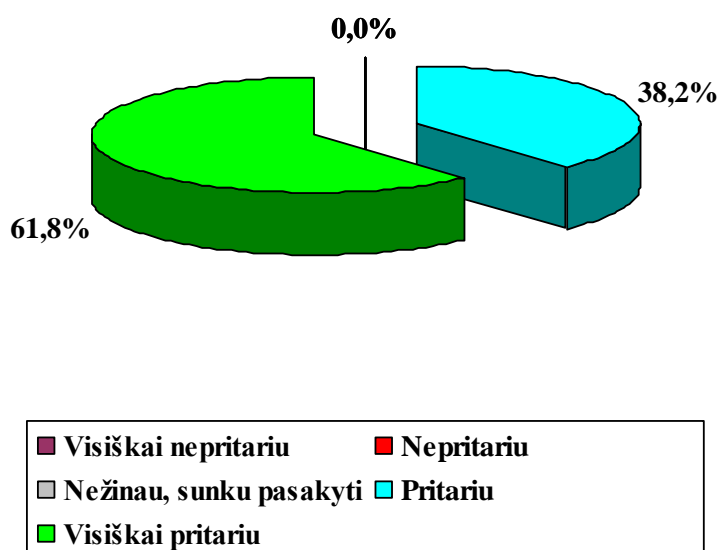
Šalia Jakų.



Vertinimas 4,3 balo.

6 pav. Reikšmės kvapams savo gyvenamojoje aplinkoje teikimas.

Sudmantai.

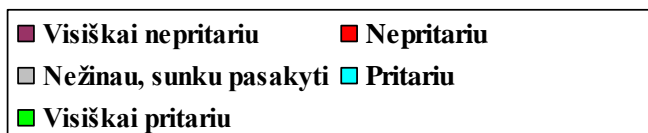
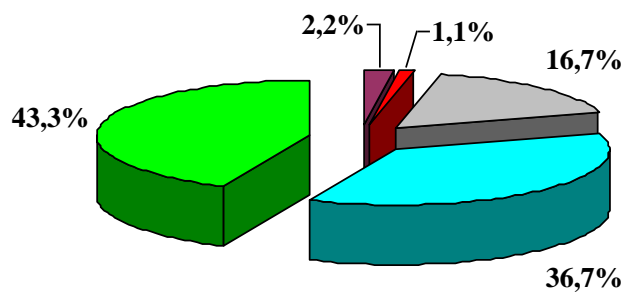


Vertinimas 4,6 balo.



7 pav. Reikšmės kvapams savo gyvenamojoje aplinkoje teikimas.

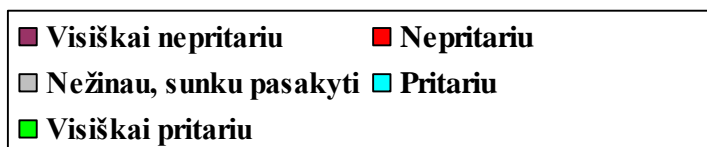
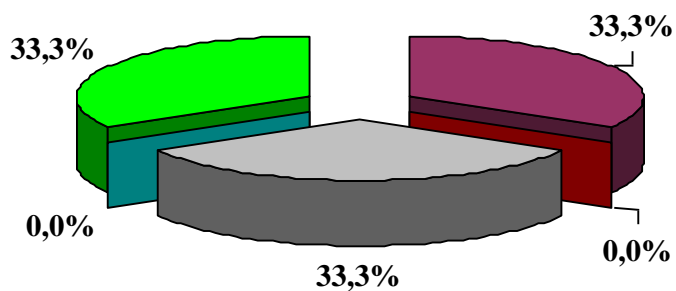
**Ketvergiai.**



Vertinimas 4,2 balo.

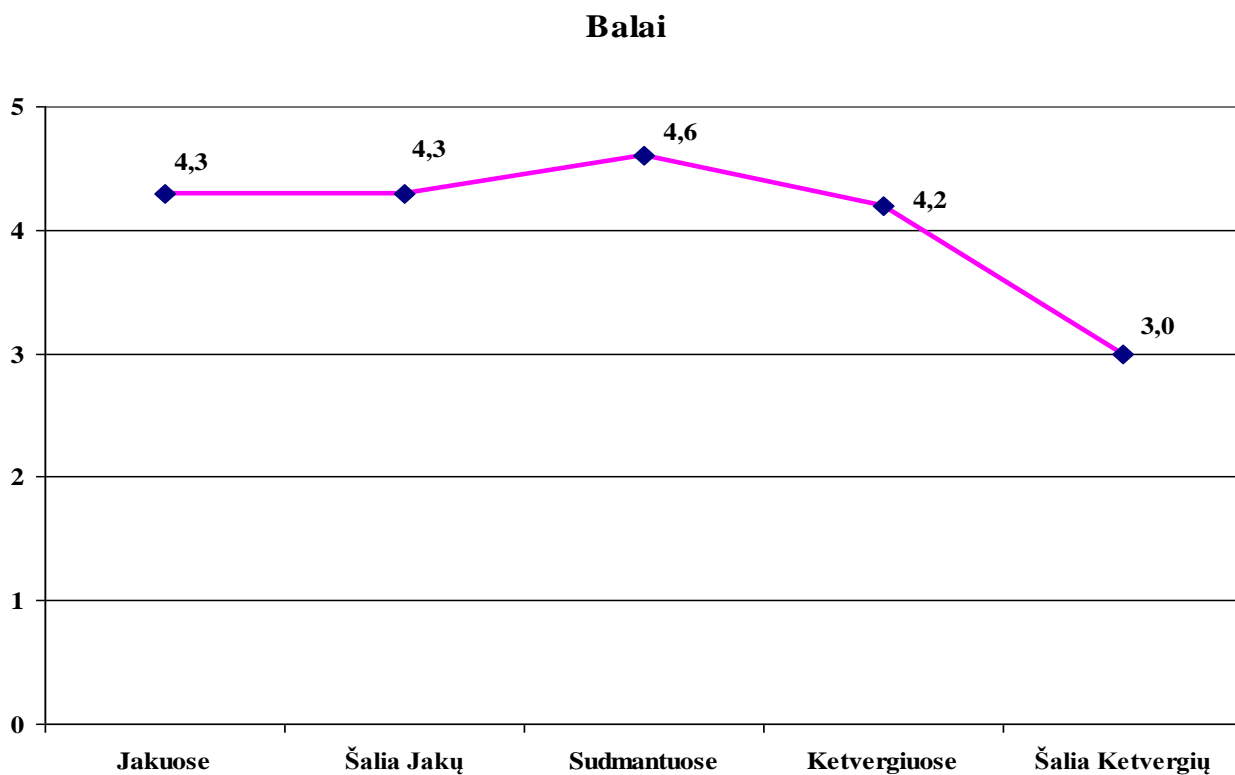
8 pav. Reikšmės kvapams savo gyvenamojoje aplinkoje teikimas.

**Šalia Ketvergių.**



Vertinimas 3 balai

**9 pav.** Reikšmės kvapams savo gyvenamojoje aplinkoje teikimas. Vertinimai 5 balų sistemoje. 5 balai reiškia visišką pritarimą, 1 balas – visišką nepritarimą, 3 balai reiškia, kad sunku kategoriškai spręsti. Balų palyginimas.



- ◆ Matome, kad reikšmė, teikiama gyventojų jaučiamiems kvapams maždaug vienoda, svyruoja tarp labai didelės ir didelės Jakuose, Jakų apylinkėse, Sudmantuose ir Ketvergiuose.

Tai reiškia didelį gyventojų susirūpinimą sklindančiais kvapais.

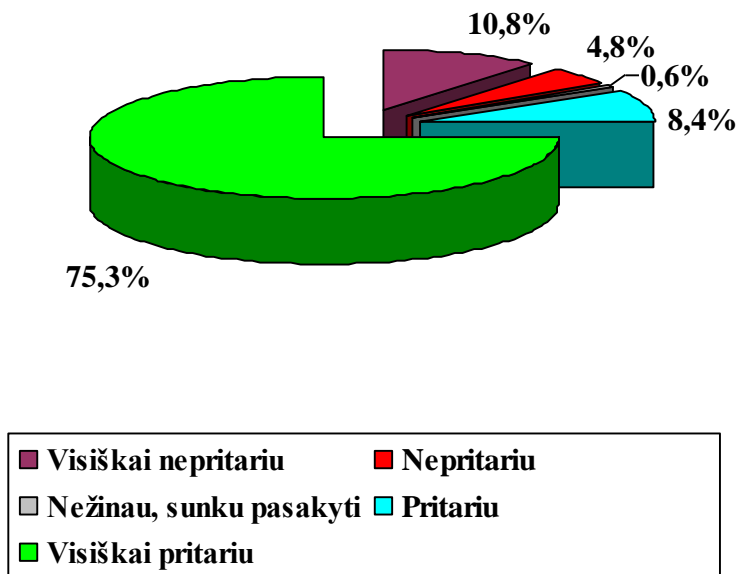
Apylinkėse šalia Ketvergių kvapų reikšmė gyventojams nėra tokia didelė (tiesa, gyventojų, gyvenančių „šalia Ketvergių“ imtis nedidelė, todėl ir išvados čia gali būti nepatikimos).

## 5.2 Kvapo pobūdis.

Svarbu įvertinti, ar tai pašalinis (nenatūralus) kvapas, įvertinti juntamo kvapo stiprumą, ar dažnai jaučiamas šis kvapas, koks jo periodiškumas ir sezoniškumas, ar šis kvapas gyventojų siejamas su konkrečia ūkine veikla ir pan. Gautus duomenis iliustruoja žemiau pateikiami grafikai.

**10 pav.** Pašalinio kvapo jautimas savo gyvenamojoje vietoje. Vertinimas 5 balų sistemoje.

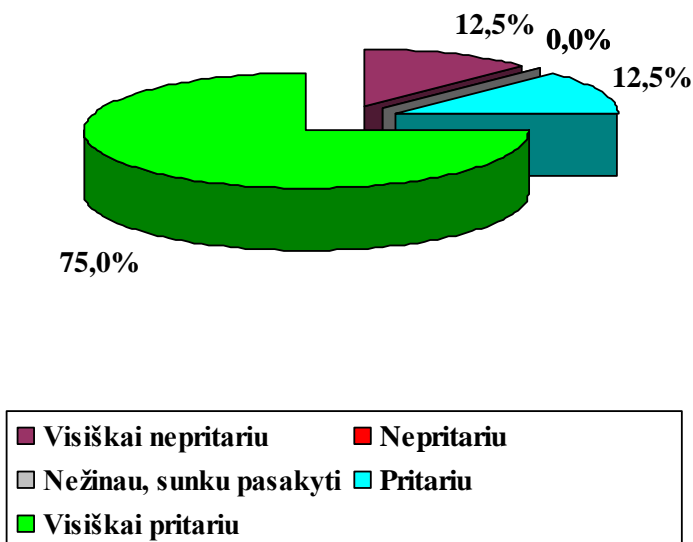
**Jakai.**



Vertinimas **4,3** balo.

**11 pav.** Pašalinio kvapo jautimas savo gyvenamojoje vietoje. Vertinimas 5 balų sistemoje.

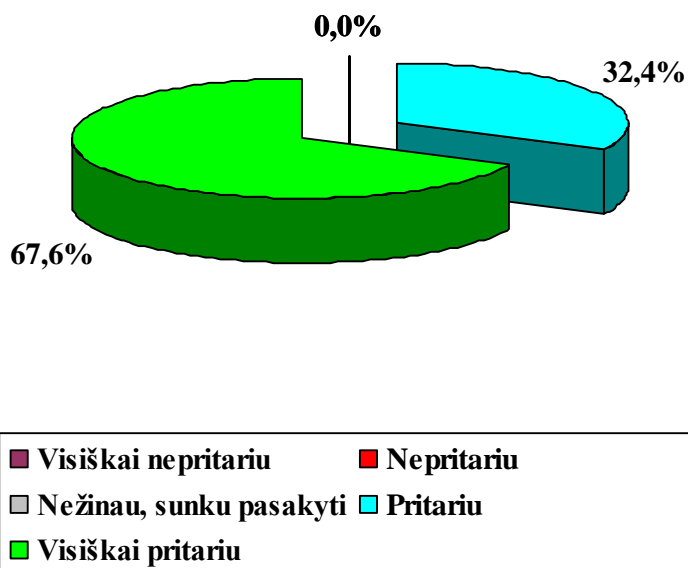
**Šalia Jakų.**



Vertinimas **4,4** balo.

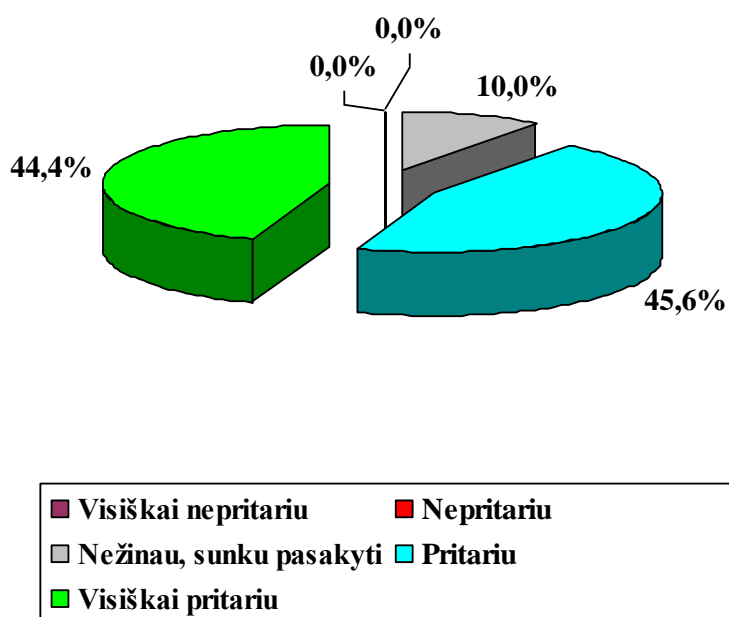
**12 pav.** Pašalinio kvapo jautimas savo gyvenamojoje vietoje. Vertinimas 5 balų sistemoje.

**Sudmantai.**



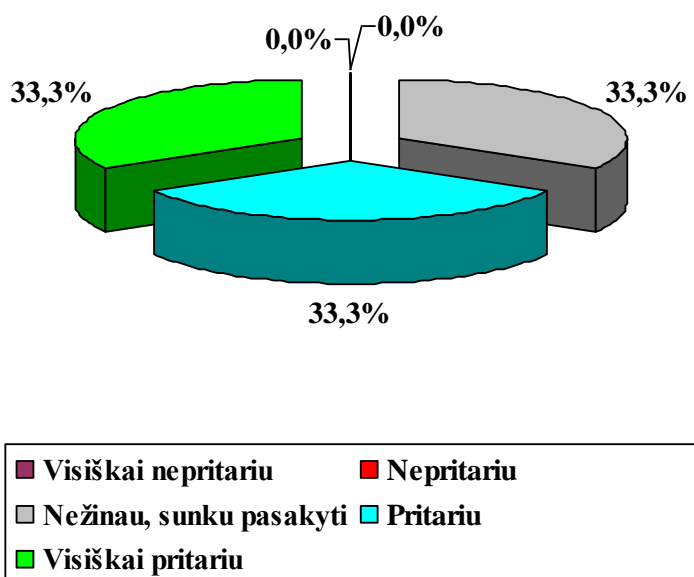
Vertinimas **4,7** balo.

**13 pav.** Pašalinio kvapo jautimas savo gyvenamojoje vietoje. Vertinimas 5 balų sistemoje. **Ketvergiai.**



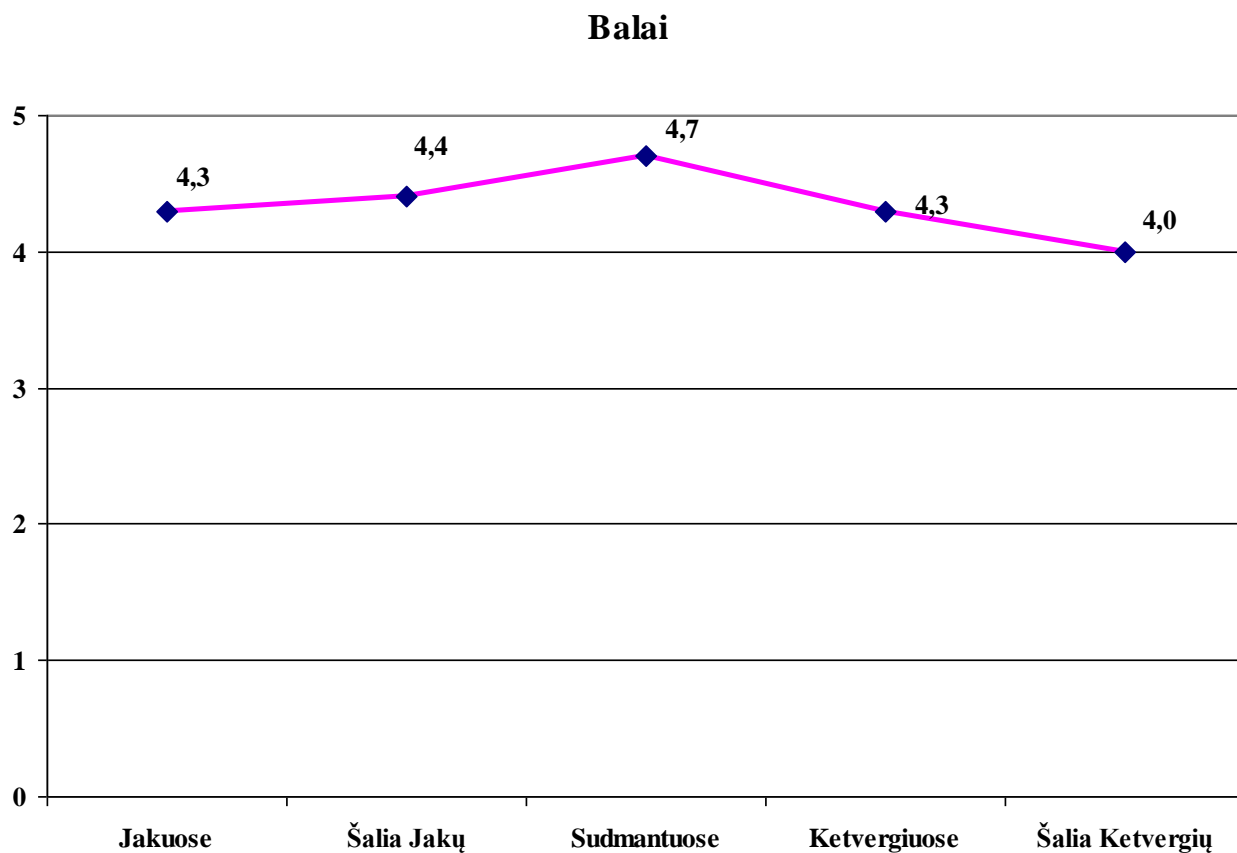
Vertinimas **4,3** balo.

**14 pav.** Pašalinio kvapo jautimas savo gyvenamojoje vietoje. Vertinimas 5 balų sistemoje. **Šalia Ketvergių.**



Vertinimas **4** balai.

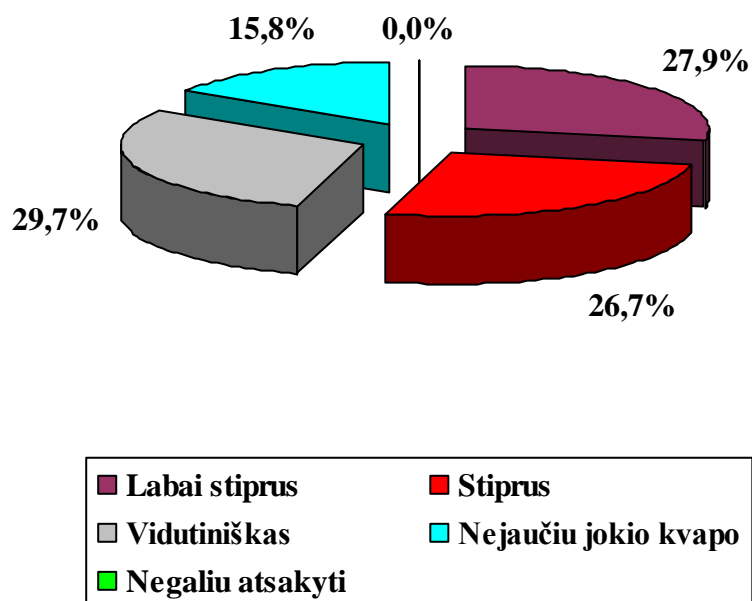
**15 pav.** Pašalinio kvapo jautimas savo gyvenamojoje vietoje. Vertinimas 5 balų sistemoje. 5 balai reiškia visišką pritarimą, 1 balas – visišką nepritarimą, 3 balai reiškia, kad sunku kategoriškai spręsti. Balų palyginimas.



Visose tirtose gyvenvietėse gyventojai jaučia pašalinį kvapą savo gyvenamojoje vietoje ir yra tuo įsitikinę.

**16 pav.** Juntamo pašalinio kvapo stiprumo vertinimas.

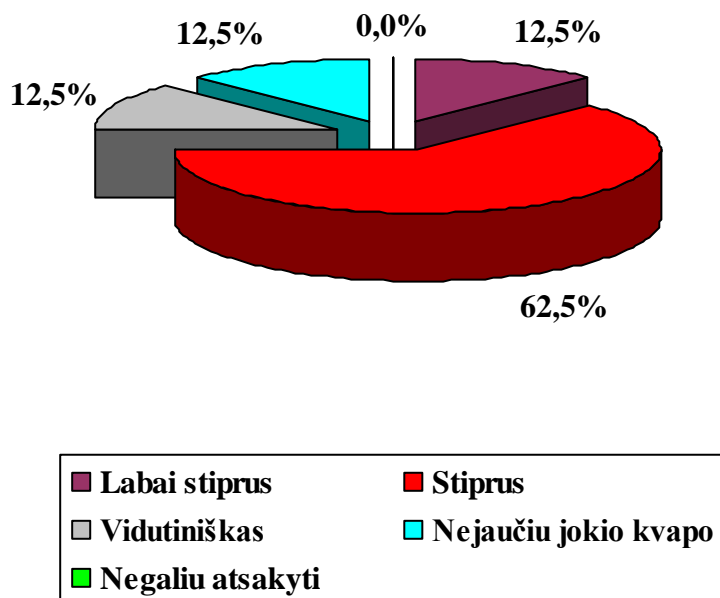
**Jakai.**



Visai pašalinio kvapo nejaučia tik 15,8 proc. respondentų. 70,3 proc. jaučia vienokio ar kitokio stiprumo pašalinį kvapą. Kvapą kaip labai stiprų arba stiprų vertina 54,6 proc. apklaustų Jakų gyventojų.

**16 pav.** Juntamo pašalinio kvapo stiprumo vertinimas.

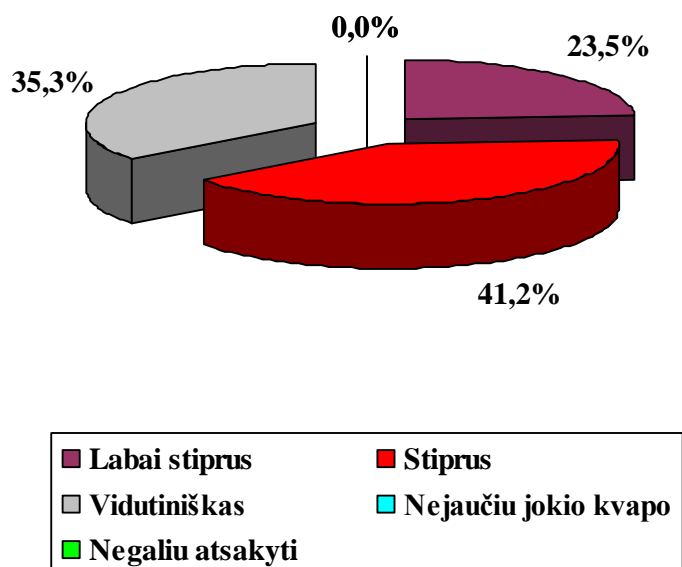
**Šalia Jakų.**



Visai pašalinio kvapo nejaučia tik 12,5 proc. respondentų. 87,5 proc. jaučia vienokio ar kitokio stiprumo pašalinį kvapą. Kvapą kaip labai stiprų arba stiprų vertina 75 proc. apklaustų Jakų apylinkių gyventojų.

**17 pav.** Juntamo pašalinio kvapo stiprumo vertinimas.

**Sudmantai.**

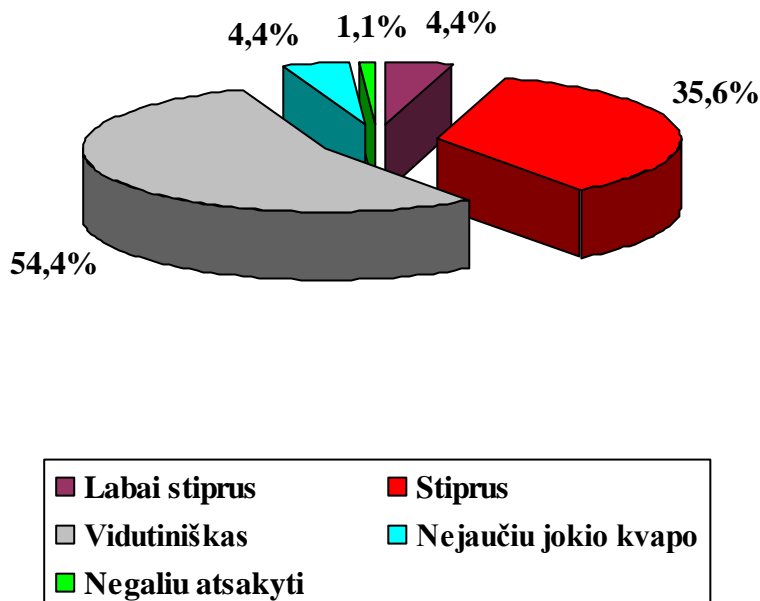




Visai pašalinio kvapo nejaučiančių respondentų Sudmantuose nėra. Visi apklaustieji jaučia vienokio ar kitokio stiprumo pašalinį kvapą. Kvapą kaip labai stiprų arba stiprų vertina 64,7 proc. apklaustų Sudmantų gyventojų.

**18 pav.** Juntamo pašalinio kvapo stiprumo vertinimas.

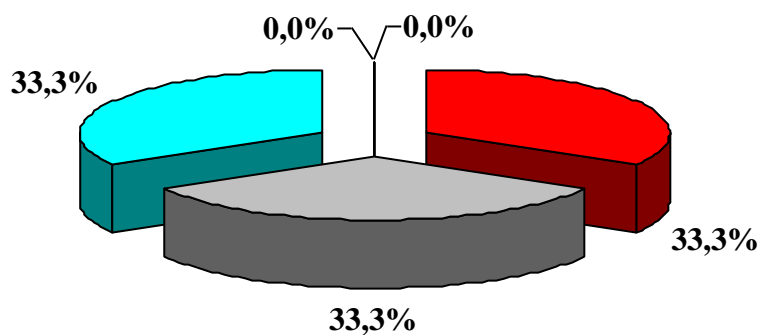
**Ketvergiai.**



Ketvergiuose kvapo stiprumas vertinamas kitaip negu Jakuose ir Sudmantuose. Tik 4,4 proc. respondentų pašalinį kvapą įvertino kaip „labai stiprų“. 35,6 proc. – kaip „stiprų“. Virš pusės (54,4 proc.) pašalinį kvapą vertina kaip „vidutinišką“. Pašalinis kvapas Ketvergiuose vertinamas kaip kiek silpnesnis nei Jakuose ir Sudmantuose.

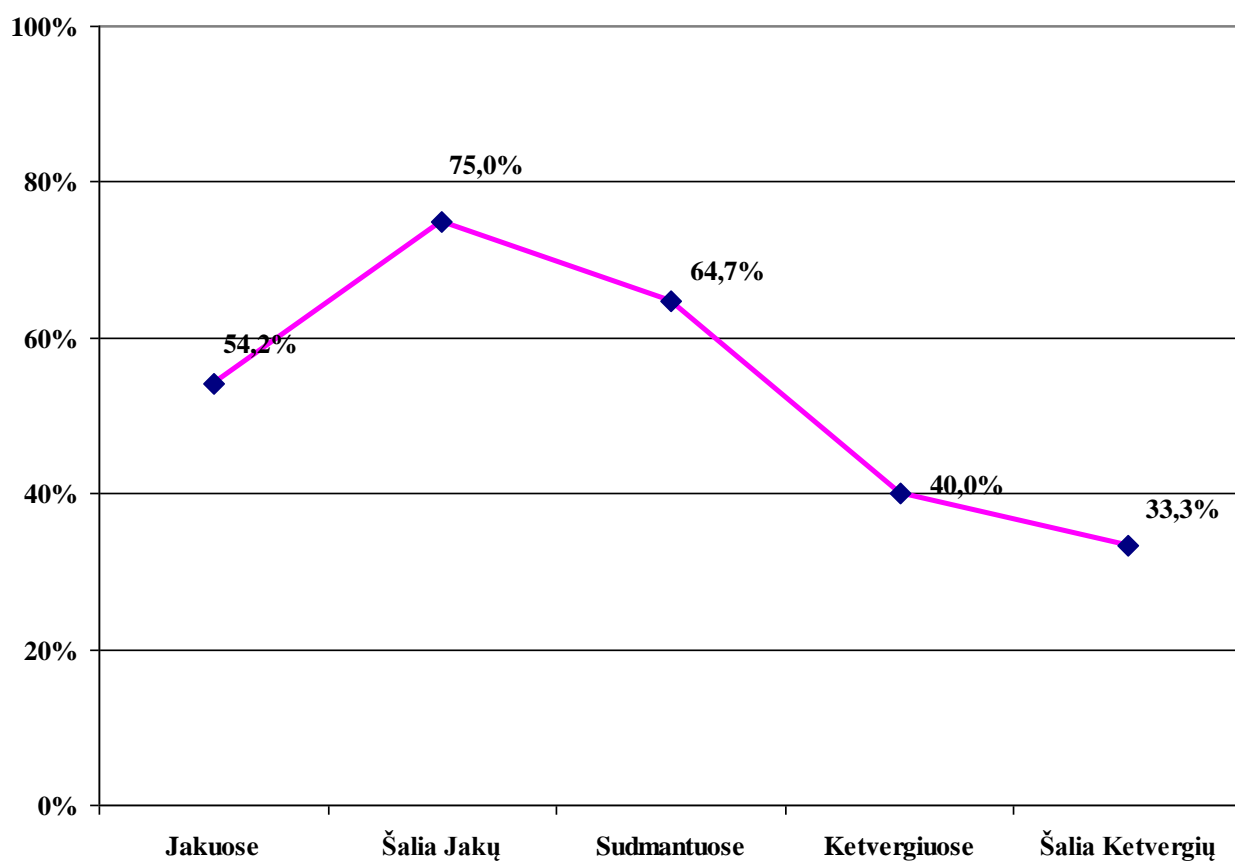
19 pav. Juntamo pašalinio kvapo stiprumo vertinimas.

Šalia Ketvergių.



Šalia Ketvergių pašalinis pašalinis kvapas jaučiamas dar silpniau.

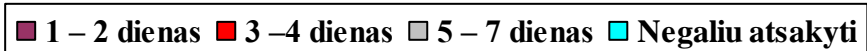
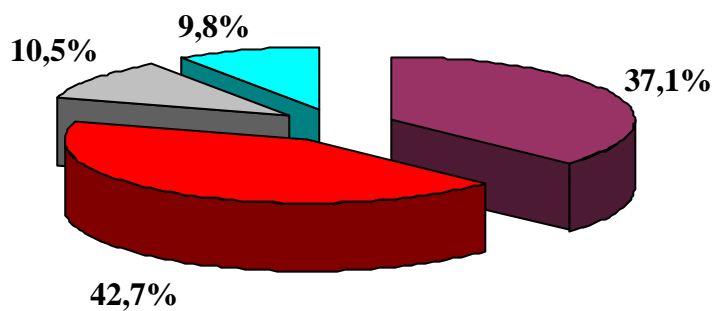
**20 pav.** Labai stipriai arba stipriai jaučiamas pašalinis kvapas.



Matome, kad pašalinio kvapo stiprumas (gyventojų nuomone) skiriasi – stipriausias pašalinis kvapas jaučiamas šalia Jakų, Jakuose ir Sudmantuose, kiek silpnesnis pašalinis kvapas – Ketvergiuose ir šalia Ketvergių.

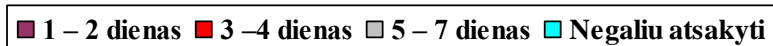
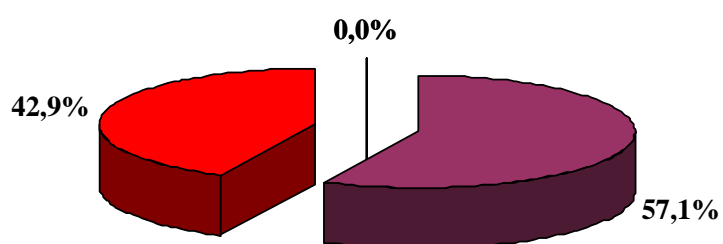
21 pav. Dienų skaičius per savaitę, kuomet jaučiamas pašalinis kvapas (jį jaučiantys).

Jakai.



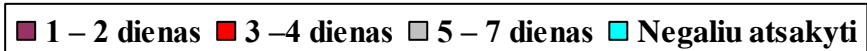
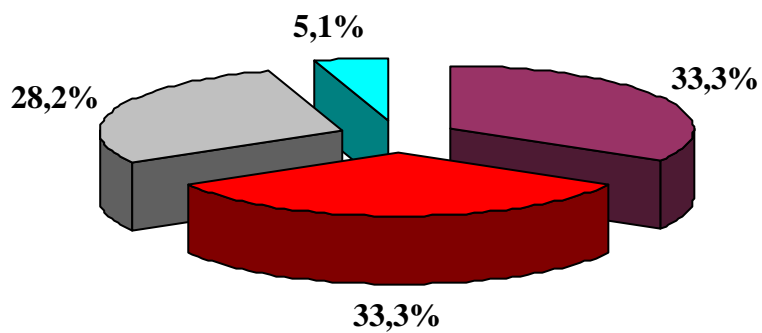
22 pav. Dienų skaičius per savaitę, kuomet jaučiamas pašalinis kvapas (jį jaučiantys).

Šalia Jakų.



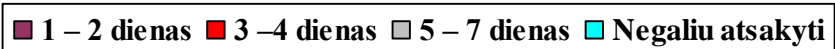
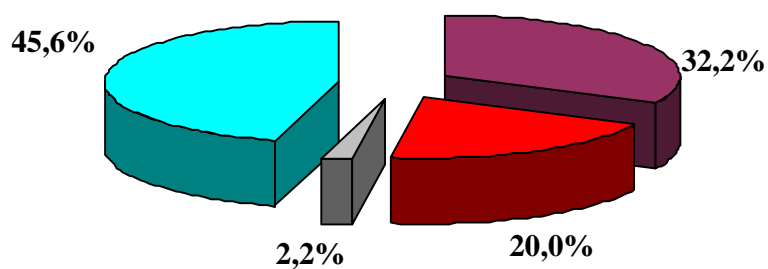
23 pav. Dienų skaičius per savaitę, kuomet jaučiamas pašalinis kvapas (jį jaučiantys).

Sudmantai.



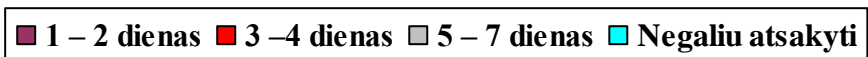
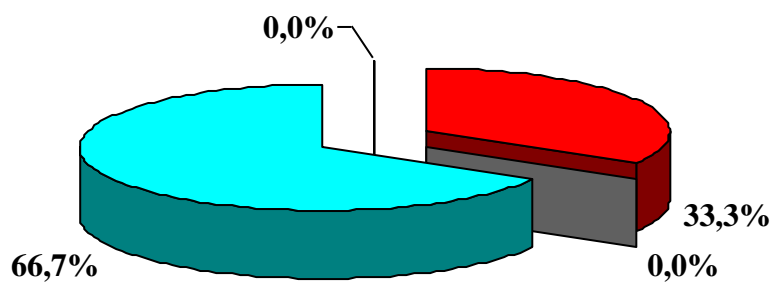
24 pav. Dienų skaičius per savaitę, kuomet jaučiamas pašalinis kvapas (jį jaučiantys).

Ketvergiai.

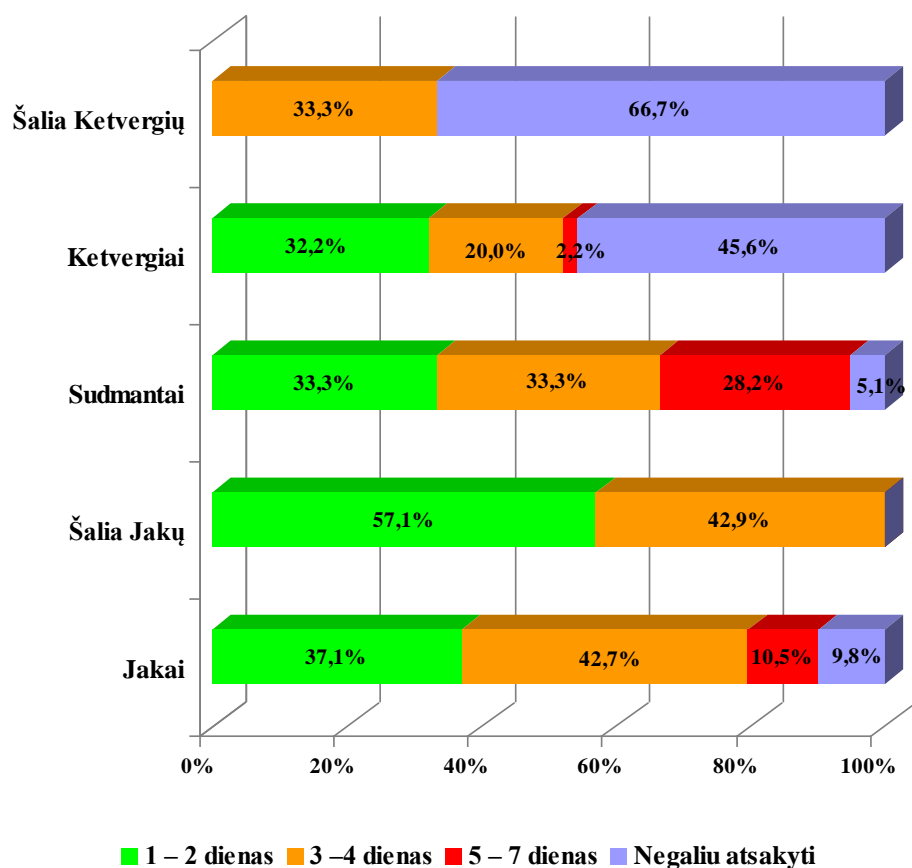


**25 pav.** Dienų skaičius per savaitę, kuomet jaučiamas pašalinis kvapas (jį jaučiantys).

**Šalia Ketvergių.**



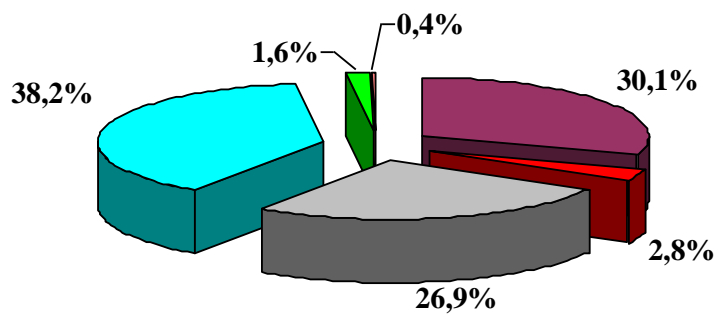
**26 pav.** Dienų skaičius per savaitę, kuomet jaučiamas pašalinis kvapas (jį jaučiantys). Duomenų palyginimas.



- ◆ 37,1% proc. apklaustų Jakų gyventojų ir 57,1% proc. Jakų apylinkių gyventojų teigia jaučiantys pašalinius kvapus 1 - 2 dienas per savaitę, 42,7% Jakų gyventojų ir 42,9% Jakų apylinkių gyventojų 3 –4 dienas per savaitę , t.y. ne pastoviai.
- ◆ 33,3% proc. Sudmantų gyventojų taip pat teigia, kad pašalinius kvapus jaučia 1 - 2 dienas per savaitę, 33,3% jaučia pašalinius kvapus 3 –4 dienas per savaitę (panašiai kaip Jakuose).
- ◆ 32,2% apklaustų Ketvergių gyventojų teigia pašalinius kvapus jaučiantys 1 - 2 dienas per savaitę, 20,0% jaučia pašalinius kvapus 3 –4 dienas per savaitę , 45,6 proc. negali atsakyti kaip dažnai jaučiami pašaliniai kvapai.

27 pav. Paros metas, kuomet jaučiamas pašalinis kvapas (jį jaučiantys).

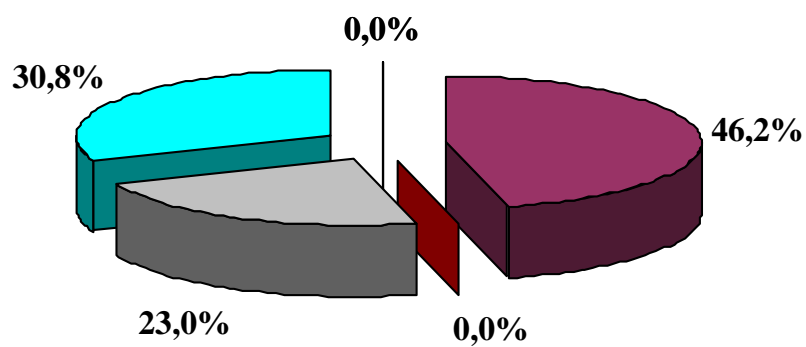
Jakai.



■ Iš ryto ■ Dieną ■ Vakare ■ Naktį ■ Visą parą ■ Negaliu atsakyti

28 pav. Paros metas, kuomet jaučiamas pašalinis kvapas (jį jaučiantys).

Šalia Jakų.

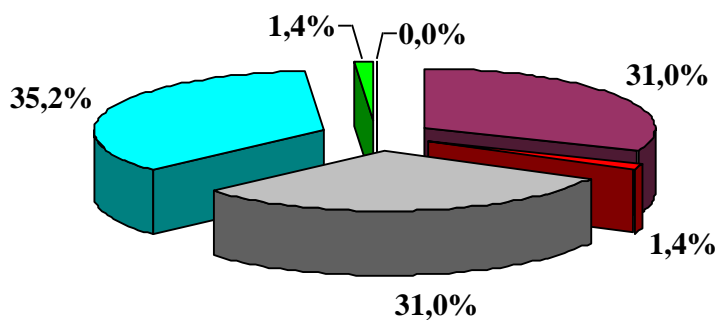


■ Iš ryto ■ Dieną ■ Vakare ■ Naktį ■ Visą parą ■ Negaliu atsakyti



29 pav. Paros metas, kuomet jaučiamas pašalinis kvapas (jį jaučiantys).

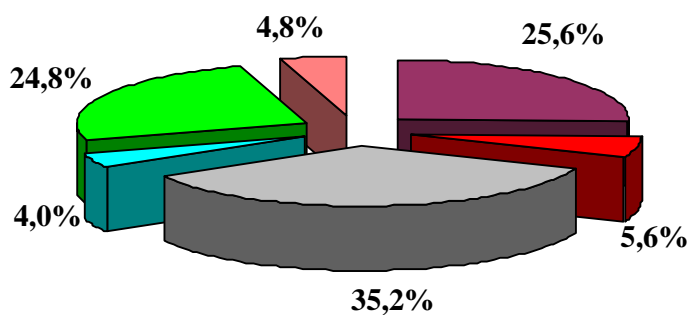
Sudmantai.



■ Iš ryto ■ Dieną ■ Vakare ■ Naktį ■ Visą parą ■ Negaliu atsakyti

30 pav. Paros metas, kuomet jaučiamas pašalinis kvapas (jį jaučiantys).

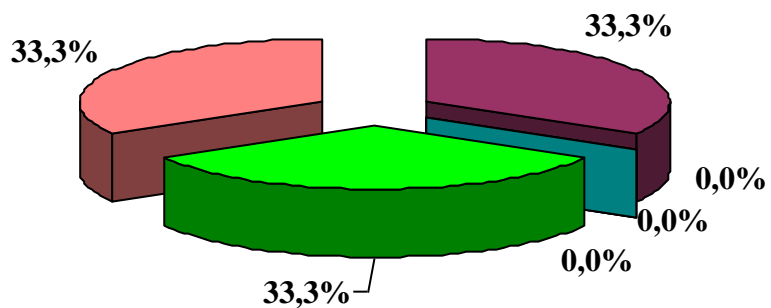
Ketvergiai.



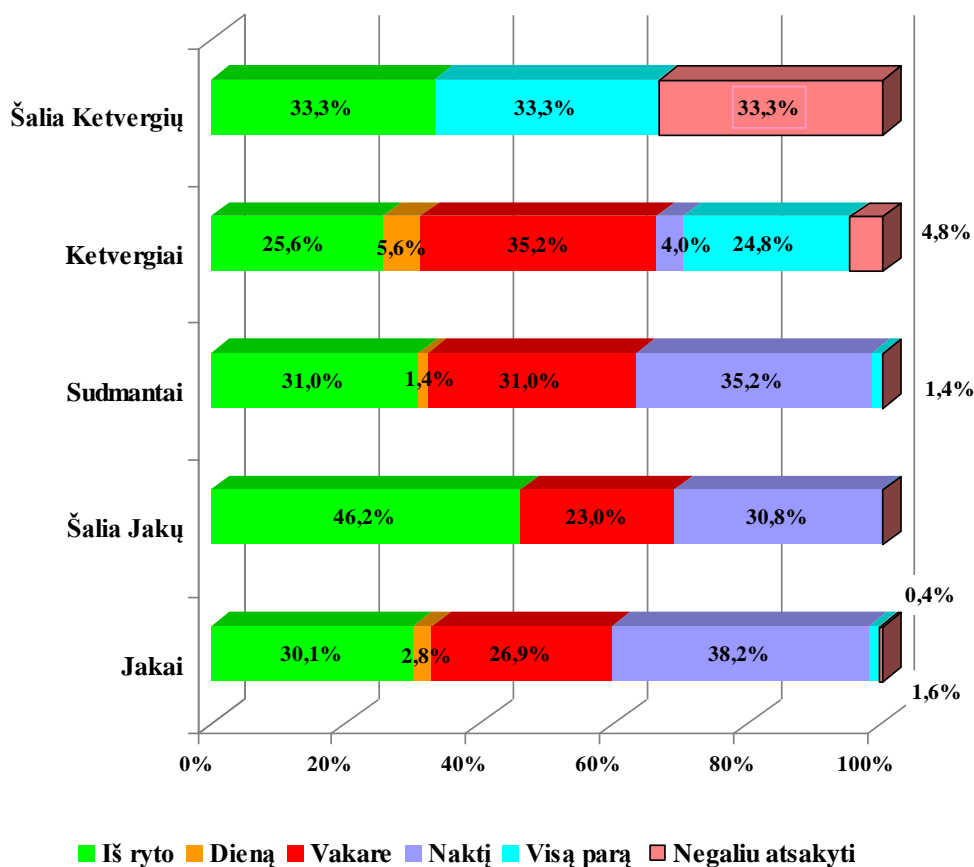
■ Iš ryto ■ Dieną ■ Vakare ■ Naktį ■ Visą parą ■ Negaliu atsakyti

31 pav. Paros metas, kuomet jaučiamas pašalinis kvapas (jį jaučiantys).

Šalia Ketvergių.



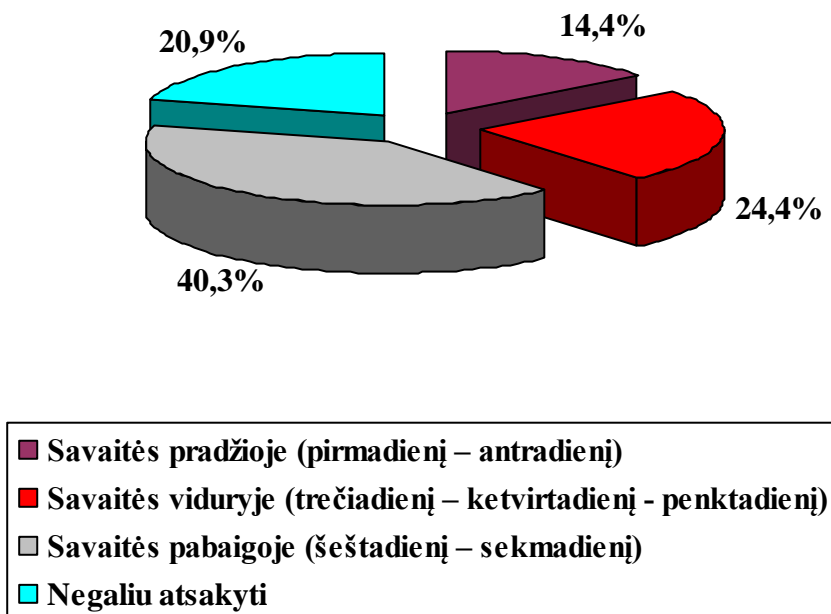
**32 pav.** Paros metas, kuomet jaučiamas pašalinis kvapas (jį jaučiantys). Duomenų palyginimas.



- ◆ Jakuose vakare – naktį – ryte pašalinį kvapą jaučia net 95,2 proc. gyventojų.
- ◆ Jakų apylinkėse – 100 procentų.
- ◆ Sudmantuose pašalinį kvapą jaučia vakare – naktį – ryte 97,2 proc. gyventojų.
- ◆ Ketvergiuose pašalinis kvapas jaučiamas nevienodai – 35,2 proc. vakare, 4 proc. – naktį, 25,6 proc. visą parą, 5,6 proc. – tik dieną.
- ◆ Ketvergių apylinkėse trečdalis apklaustųjų negalėjo atsakyti, kada jaučiamas pašalinis kvapas.
- ◆ Galima daryti išvadą, kad pašalinis kvapas Jakuose ir Sudmantuose jaučiamas vakare – naktį – ryte, Ketvergiuose – įvairiai.

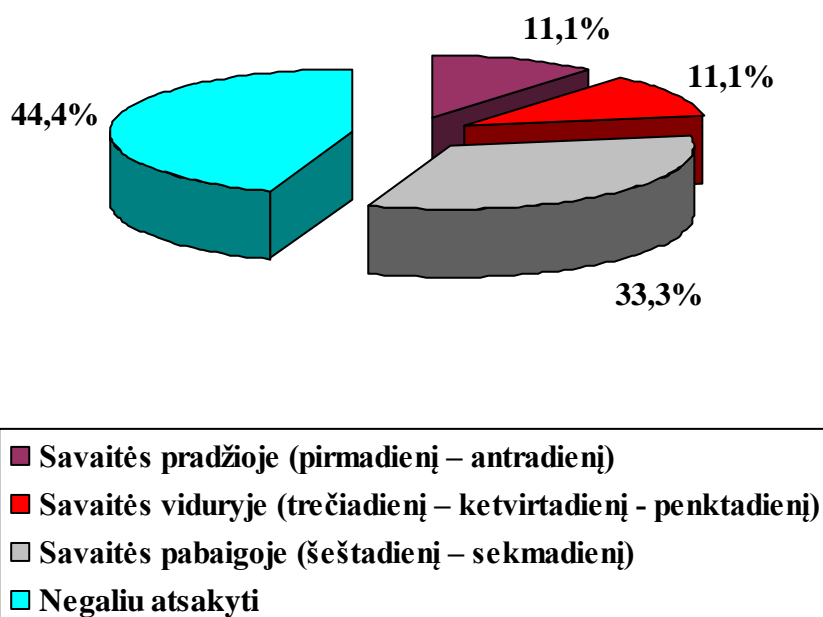
**33 pav.** Savaitės dienos, kuriomis dažniau jaučiamas pašalinis kvapas (jį jaučiantys).

**Jakai.**

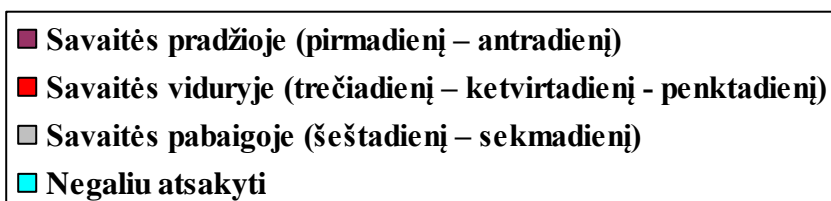
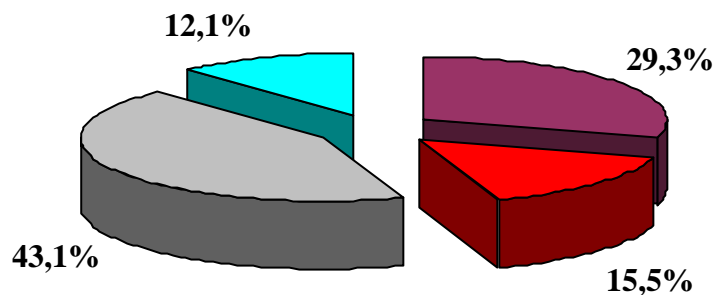


**34 pav.** Savaitės dienos, kuriomis dažniau jaučiamas pašalinis kvapas (jį jaučiantys).

**Šalia Jakų.**

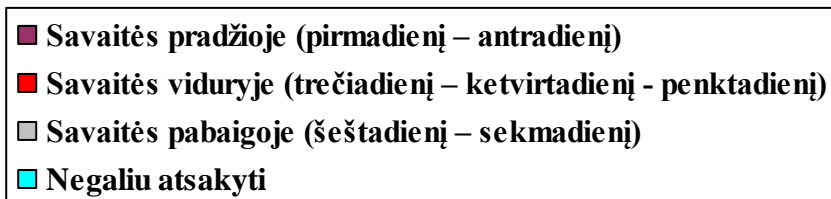
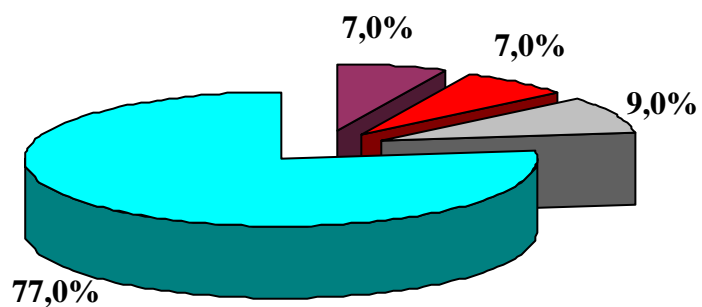


**35 pav.** Savaitės dienos, kuriomis dažniau jaučiamas pašalinis kvapas (jį jaučiantys).  
**Sudmantai.**



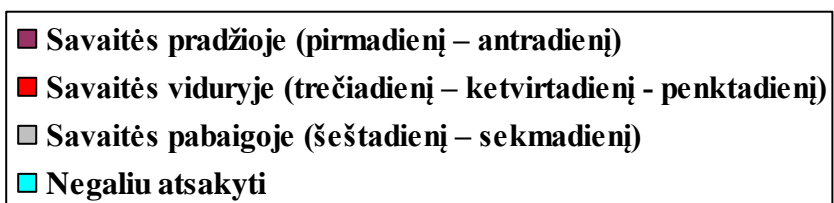
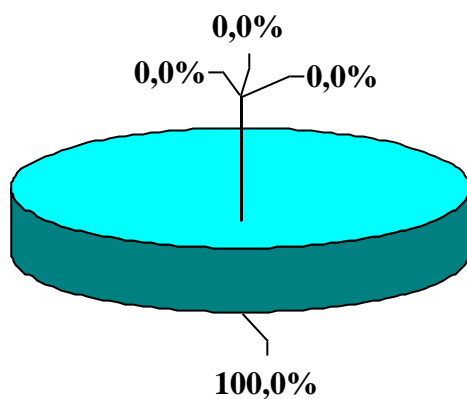
**36 pav.** Savaitės dienos, kuriomis dažniau jaučiamas pašalinis kvapas (jį jaučiantys).

**Ketvergiai.**

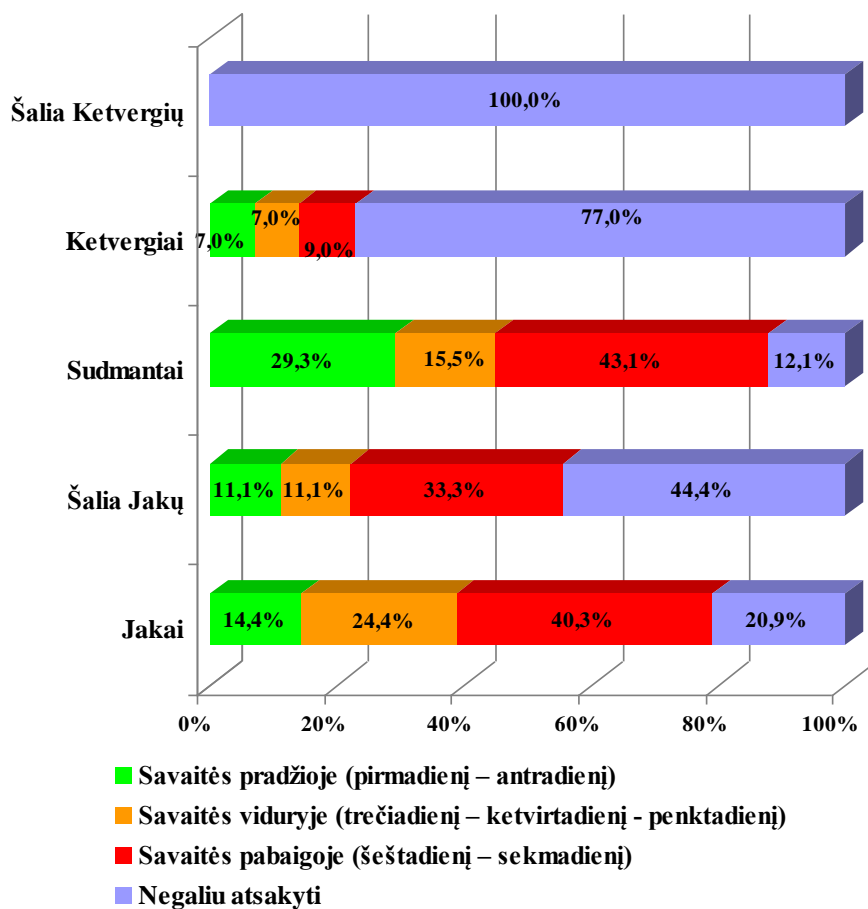


**37 pav.** Savaitės dienos, kuriomis dažniau jaučiamas pašalinis kvapas (jį jaučiantys).

**Šalia Ketvergių.**

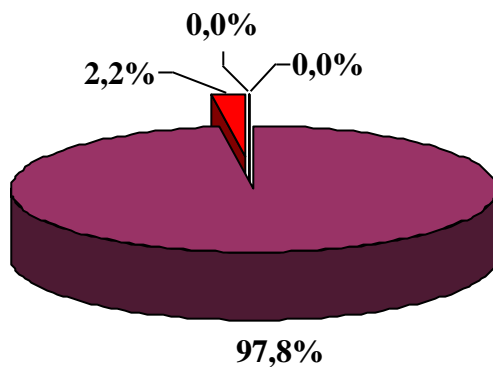


**38 pav.** Savaitės dienos, kuriomis dažniau jaučiamas pašalinis kvapas (jį jaučiantys). Duomenų palyginimas.



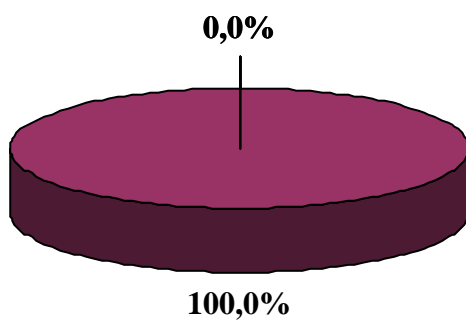
- ◆ Jakuose pašalinis kvapas dažniausiai jaučiamas savaitės pabaigoje (šeštadienį – sekmadienį), taip nurodo 40,3 proc. respondentų.
- ◆ Jakų apylinkėse didžiausia dalis respondentų (44,4 proc.) negali tiksliai įvertinti, kada dažniausiai jaučiamas pašalinis kvapas, 33,3 proc. respondentų taip pat nurodo savaitės pabaigą.
- ◆ Sudmantuose 43,1 proc. respondentų taip pat nurodo, kad pašalinis kvapas dažniausiai jaučiamas savaitės pabaigoje (šeštadienį – sekmadienį). Tai dažniausiai sutinkamas vertinimas.
- ◆ Ketvergiuose ir Ketvergių apylinkėse vertinimai skiriasi nuo Jakų ir Sudmantų – Ketvergiuose tik 9 proc. respondentų pareiškė, kad pašalinis kvapas dažniausiai jaučiamas savaitės pabaigoje (šeštadienį – sekmadienį), Ketvergių apylinkėse respondentai iš viso negalėjo tiksliau nurodyti, kokiomis savaitės dienomis jaučiamas pašalinis kvapas.

**39 pav.** Vėjo krypties įtaka pašalinio kvapo stiprumui (įvertinusieji savo pojūčius 4 – 5 balais).  
**Jakai.**



■ Taip ■ Iš dalies ■ Ne ■ Negaliu atsakyti

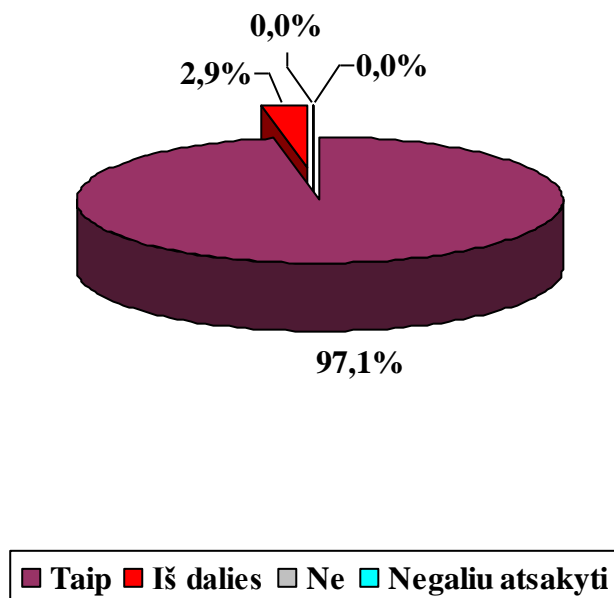
**40 pav.** Vėjo krypties įtaka pašalinio kvapo stiprumui (įvertinusieji savo pojūčius 4 – 5 balais).  
**Šalia Jakų.**



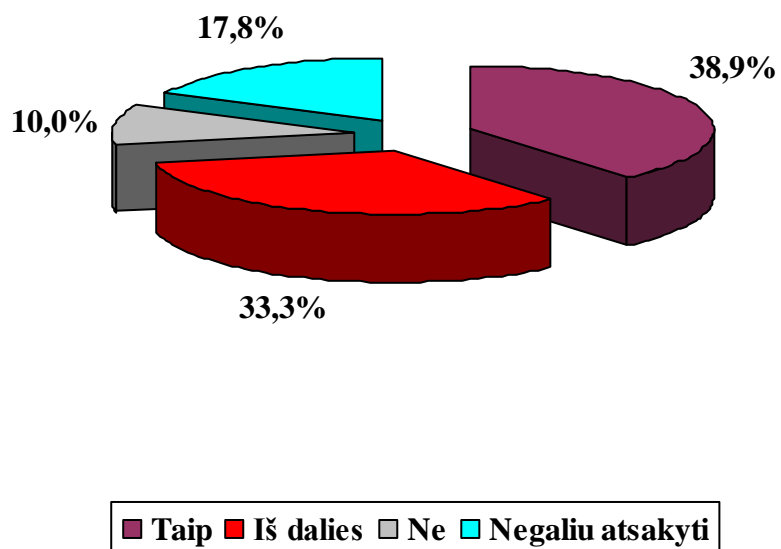
■ Taip ■ Iš dalies ■ Ne ■ Negaliu atsakyti



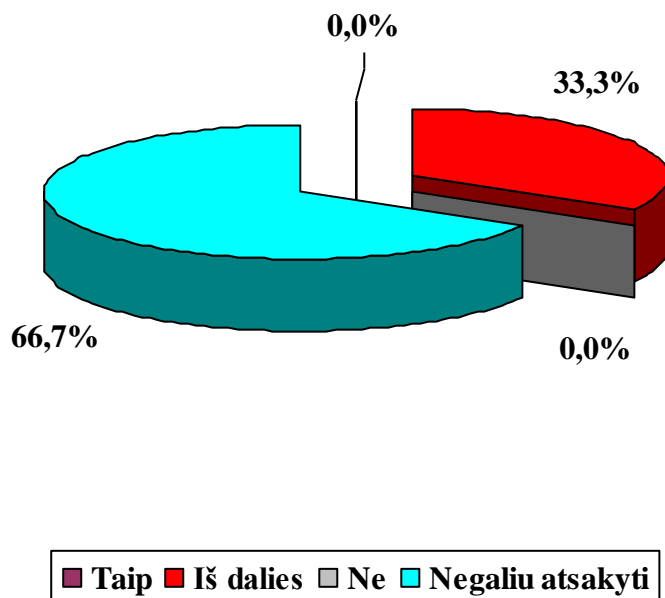
**41 pav.** Vėjo krypties įtaka pašalinio kvapo stiprumui (įvertinusieji savo pojūčius 4 – 5 balais).  
**Sudmantai.**



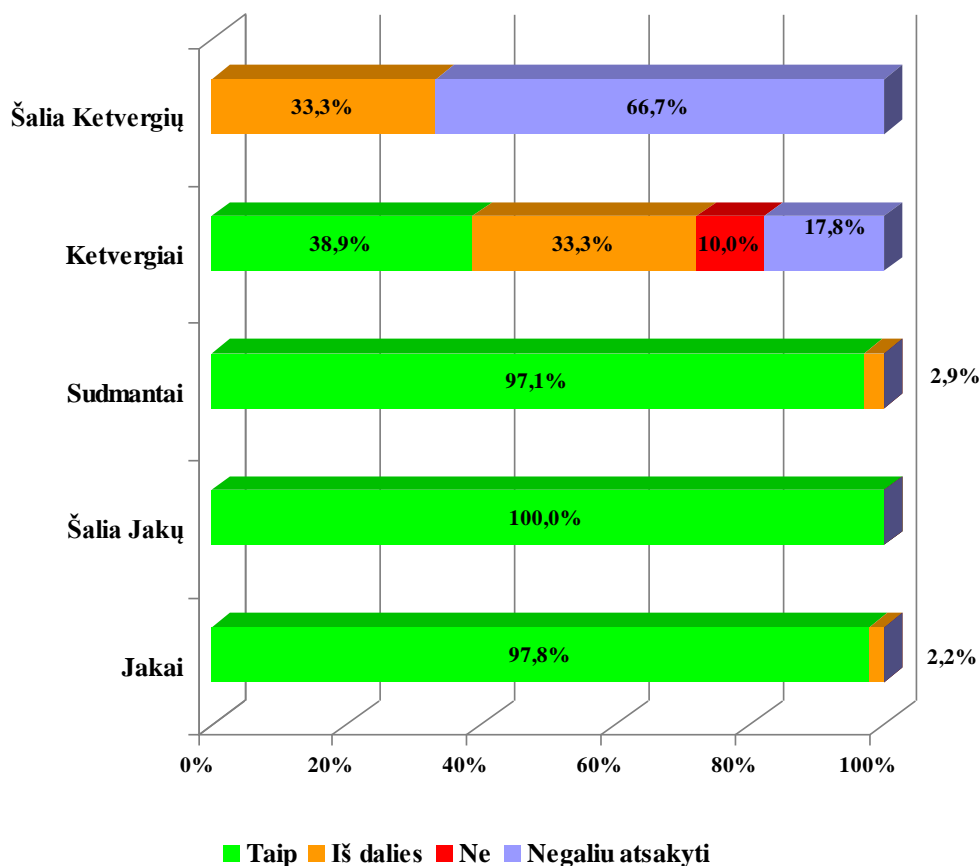
**42 pav.** Vėjo krypties įtaka pašalinio kvapo stiprumui (įvertinusieji savo pojūčius 4 – 5 balais).  
**Ketvergiai.**



**43 pav.** Vėjo krypties įtaka pašalinio kvapo stiprumui (įvertinusieji savo pojūčius 4 – 5 balais).  
**Šalia Ketvergių.**

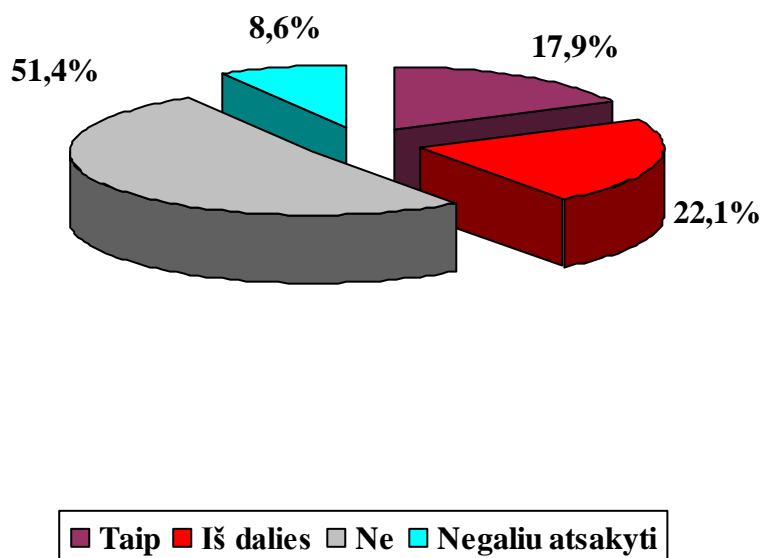


**44 pav.** Vėjo krypties įtaka pašalinio kvapo stiprumui (įvertinusieji savo pojūčius 4 – 5 balais). Duomenų palyginimas.

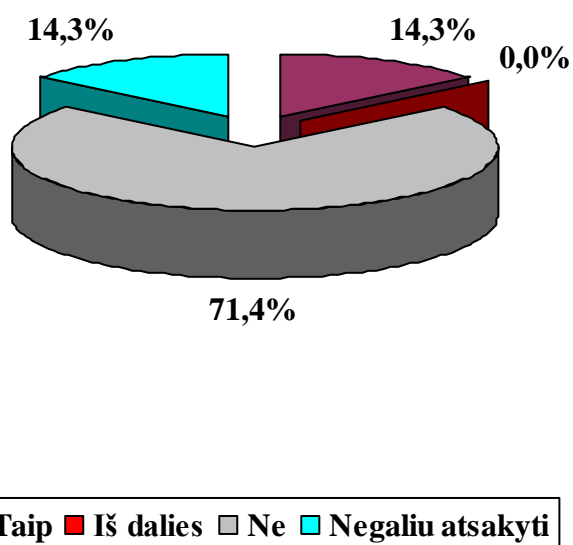


- ◆ Jakų, Jakų apylinkių ir Sudmantų gyventojai beveik 100 proc. nurodo, kad pašalinio kvapo stiprumas tiesiogiai priklauso nuo vėjo krypties. Duomenys skiriasi labai nežymiai.
- ◆ Ketvergių ir Ketvergių apylinkių gyventojai pašalinio kvapo stiprumo taip labai nesieja su vėjo kryptimi (Ketvergiuose vienu ar kitu laipsniu sieja kvapą su vėjo kryptimi 72,2 proc. respondentų, Ketvergių apylinkėse – 33,3 proc. respondentų).

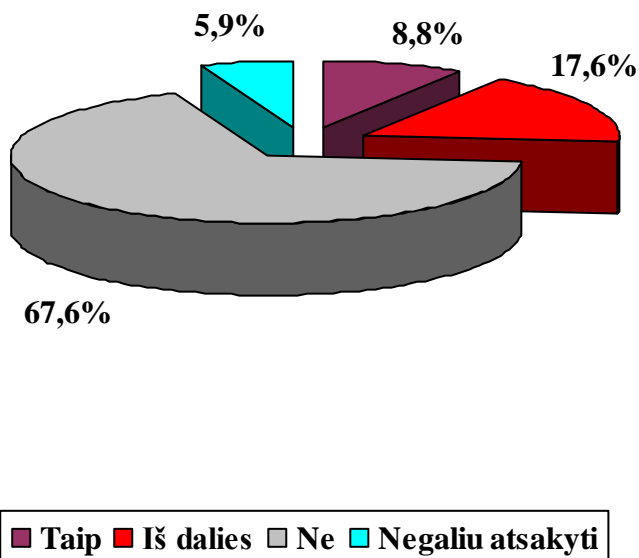
**45 pav.** Metų laikų keitimosi įtaka pašalinio kvapo stiprumui (įvertinusiems pojūčius 4 – 5 balais). **Jakai.**



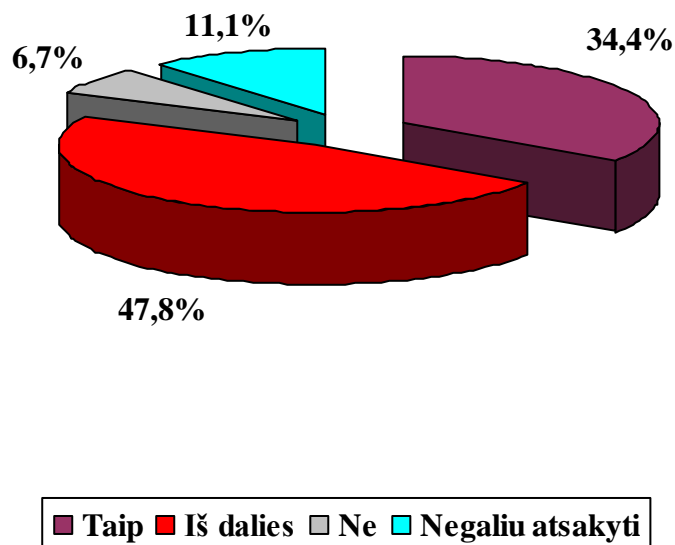
**46 pav.** Metų laikų keitimosi įtaka pašalinio kvapo stiprumui (įvertinusiems savo pojūčius 4 – 5 balais). **Šalia Jakų.**



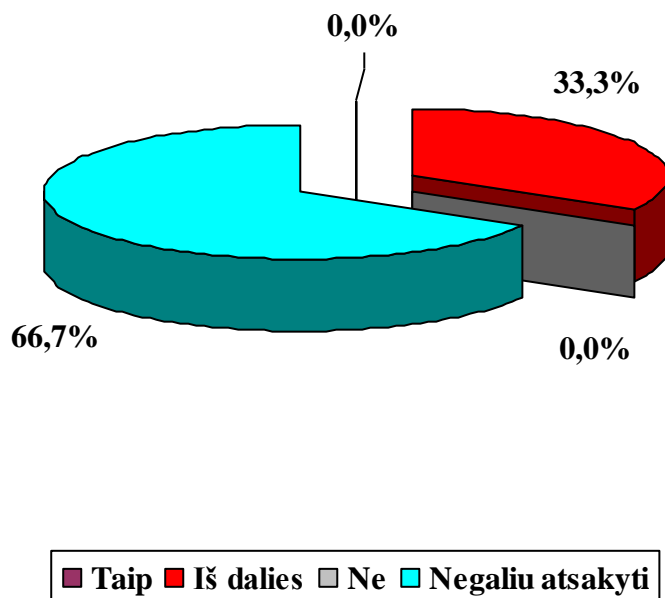
**47 pav.** Metų laikų keitimosi įtaka pašalinio kvapo stiprumui (įvertinusiems savo pojūčius 4 – 5 balais). **Sudmantai.**



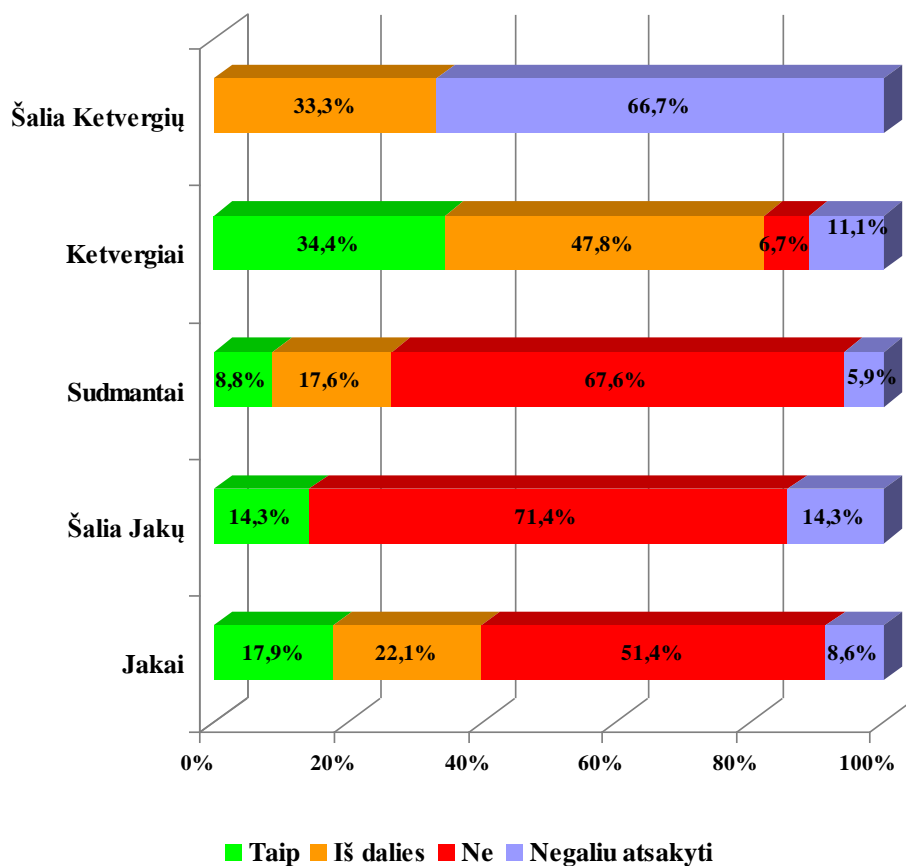
**48 pav.** Metų laikų keitimosi įtaka pašalinio kvapo stiprumui (įvertinusiems savo pojūčius 4 – 5 balais). **Ketvergiai.**



**49 pav.** Metų laikų keitimosi įtaka pašalinio kvapo stiprumui (įvertinusiems savo pojūčius 4 – 5 balais). **Šalia Ketvergių.**

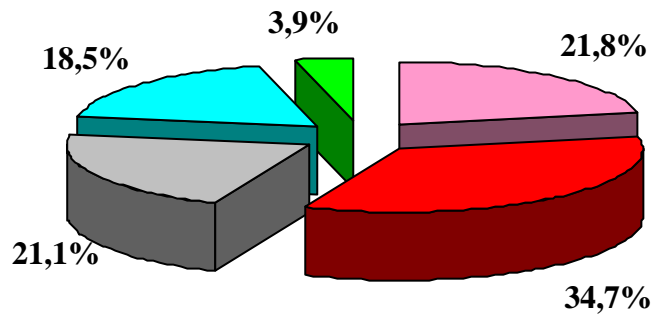


**50 pav.** Metų laikų keitimosi įtaka pašalinio kvapo stiprumui (įvertinusiems savo pojūčius 4 – 5 balais). Duomenų palyginimas.



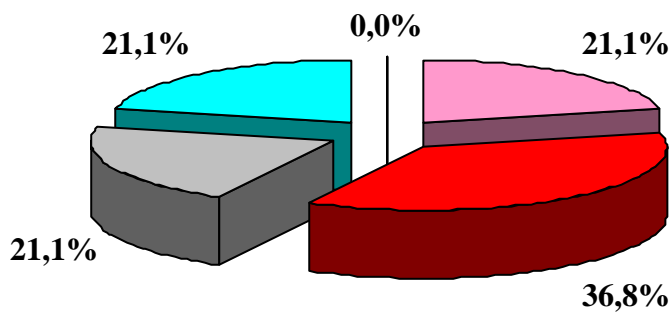
- ◆ Sezoniškumo įtaka pašaliniam kvapams (gyventojų nuomone) nedidelė Jakuose ir Sudmantuose.. Taip mano (sumuojant rezultatus „taip“ ir „iš dalies“) 40 proc. respondentų iš Jakų, 14,3 proc. iš Jakų apylinkių, 26,4 proc. iš Sudmantų.
- ◆ Sezoniškumo įtaka pašaliniam kvapams (gyventojų nuomone) Ketvergiuose ir Ketvergių apylinkėse didesnė (tai nurodo sumuojant rezultatus „taip“ ir „iš dalies“ 82,2 proc. respondentų iš Ketvergių ir 33,3 proc. iš Ketvergių apylinkių).

**51 pav.** Metų laikas, kada pašalinis kvapas stipriausias (įvertinusiems savo pojūčius 4 – 5 balais). **Jakai.**



■ Pavasariį ■ Vasarą ■ Rudenį ■ Žiemą ■ Negaliu atsakyti

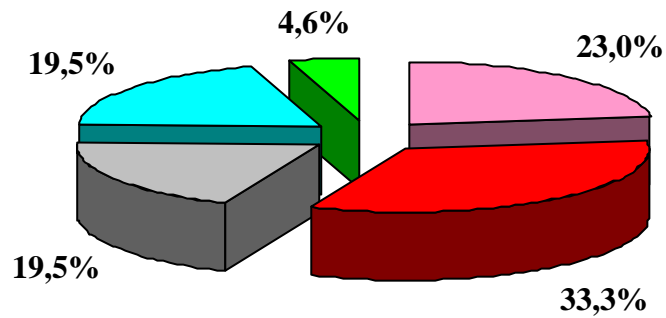
**52 pav.** Metų laikas, kada pašalinis kvapas stipriausias (įvertinusiems savo pojūčius 4 – 5 balais). **Jakų apylinkės.**



■ Pavasariį ■ Vasarą ■ Rudenį ■ Žiemą ■ Negaliu atsakyti

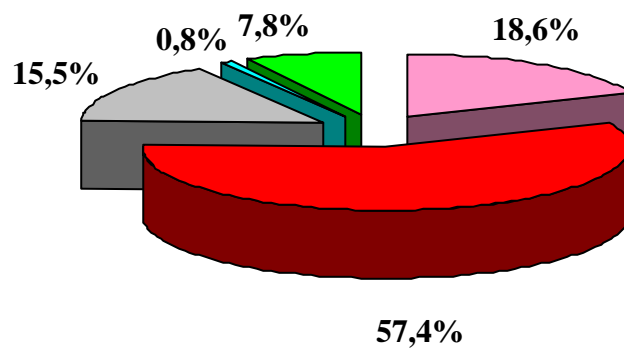


**53 pav.** Metų laikas, kada pašalinis kvapas stipriausias (įvertinusiems savo pojūčius 4 – 5 balais). **Sudmantai.**



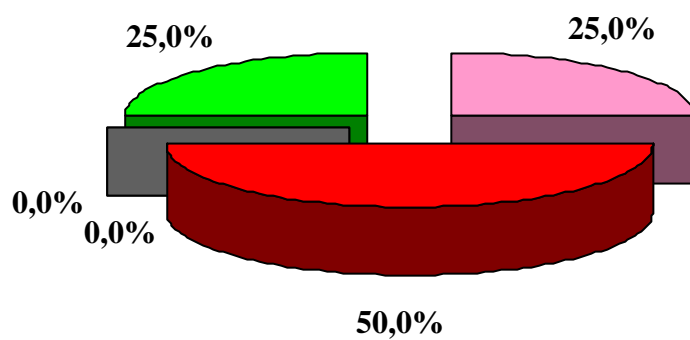
■ Pavasarij ■ Vasara ■ Rudeni ■ Žiema ■ Negaliu atsakyti

**54 pav.** Metų laikas, kada pašalinis kvapas stipriausias (įvertinusiems savo pojūčius 4 – 5 balais). **Ketvergiai.**



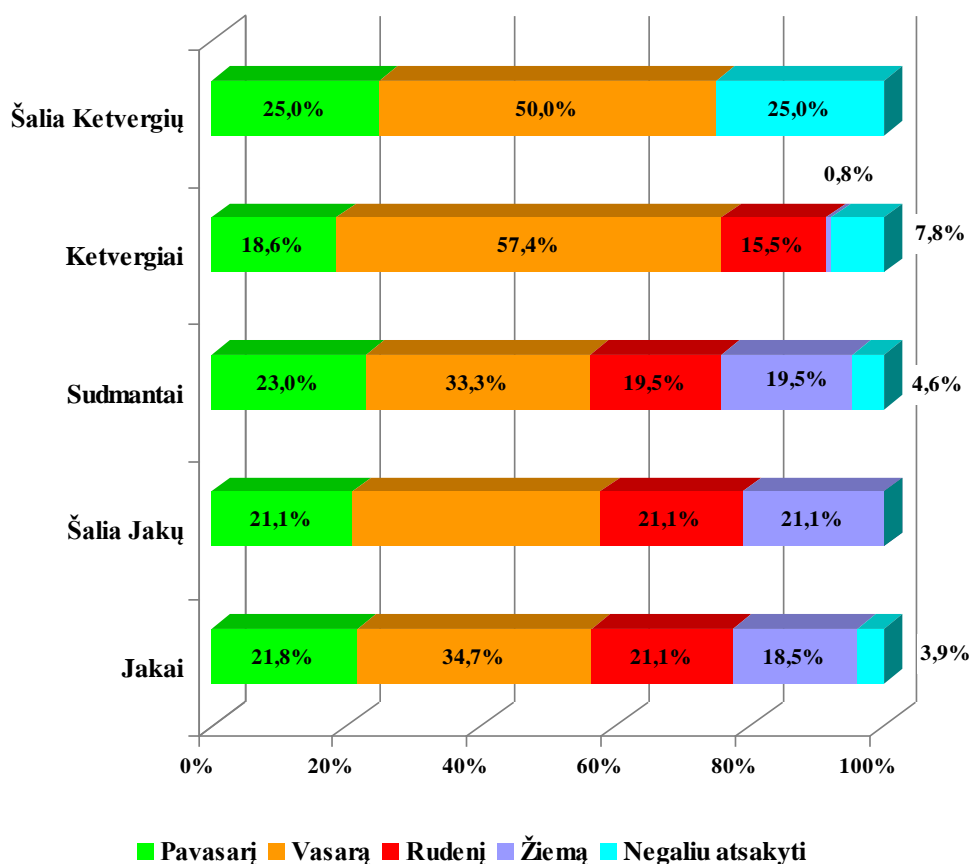
■ Pavasarij ■ Vasara ■ Rudeni ■ Žiema ■ Negaliu atsakyti

**55 pav.** Metų laikas, kada pašalinis kvapas stipriausias (įvertinusiems savo pojūčius 4 – 5 balais). **Ketvergių apylinkės.**



■ Pavasariį ■ Vasarą ■ Rudenį ■ Žiemą ■ Negaliu atsakyti

**56 pav.** Metų laikas, kada pašalinis kvapas stipriausias (įvertinusiems savo pojūčius 4 – 5 balais). Duomenų palyginimas.

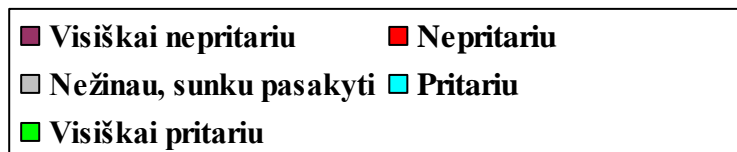
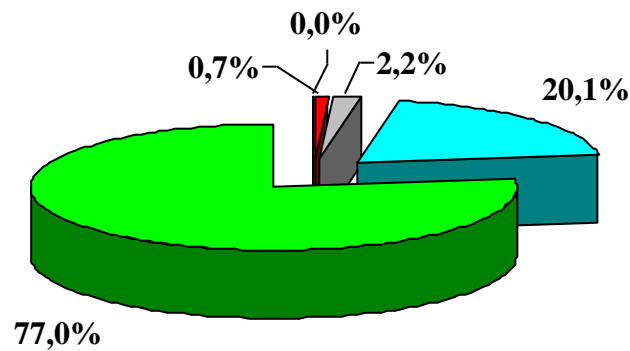


- ◆ Pašalinio kvapo priklausomybę nuo metų laiko skirtingai nurodo Jakų, Sudmantų ir Ketvergių gyventojai.
- ◆ Jakų, Jakų apylinkių ir Sudmantų gyventojai nenurodo stiprios pašalinio kvapo priklausomybės nuo konkretaus metų laiko – pvz. Jakuose 34,7 proc. respondentų teigia, kad kvapas stipriausiai jaučiamas vasarą, 21,8 proc., kad pavasarį, 18,5 proc., kad žiemą, 21,1 proc., kad rudenį. T.y. gyventojų nuomonės nevienodos, pasiskirsto įvairiems metų laikams. Tas pats stebima Jakų apylinkių ir Sudmantų respondentų vertinimuose.
- ◆ Ketvergiuose 57,4 proc. respondentų teigia, kad pašalinis kvapas stipriausias vasarą, 18,6 proc. – pavasarį ir 15,5 proc. – rudenį. Teigiančių, kad pašalinis kvapas stipriausias žiemą, tik 0,8 proc. visų Ketvergių respondentų. Ketvergių apylinkių respondentai praktiškai negali tiksliai pasakyti, koku metų laiku pašalinis kvapas stipriausias.

### 5.3 Pašalinis kvapas ir gyvenimo kokybė.

Kiek šis pašalinis kvapas blogina Jakų, Sudmantų, Ketvergių gyventojų gyvenimo kokybę galima spręsti išanalizavus gautus kiekybinius ir kokybinius duomenis.

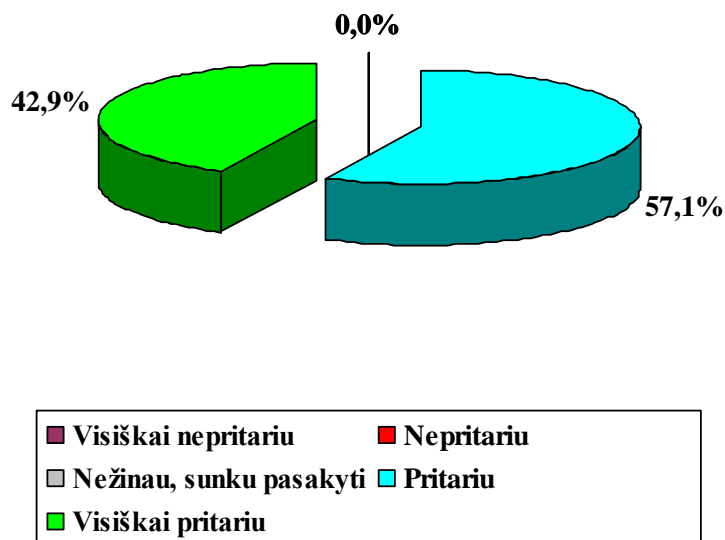
**57 pav.** Pašalinis kvapo bloga įtaka gyvenimo kokybei. Vertinimas 5 balų sistemoje. 5 balai reiškia visišką pritarimą (daro žymiai blogesne gyvenimo kokybę), 1 balas – visišką nepritarimą (kvapai neturi įtakos gyvenimo kokybei), 3 balai reiškia, kad sunku kategoriškai spręsti. **Jakai.**



Pritarimo lygio teiginiui vertinimas **4,7** balo.

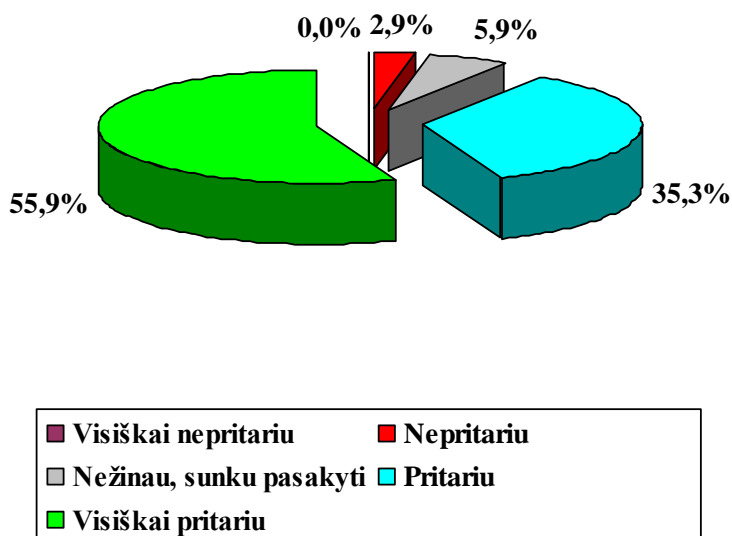
**58 pav.** Pašalinis kvapo blog įtaka gyvenimo kokybei. Vertinimas 5 balų sistemoje. 5 balai reiškia visišką pritarimą (daro žymiai blogesne gyvenimo kokybę), 1 balas – visišką nepritarimą (kvapai neturi įtakos gyvenimo kokybei), 3 balai reiškia, kad sunku kategoriškai spręsti.

**Šalia Jakų.**



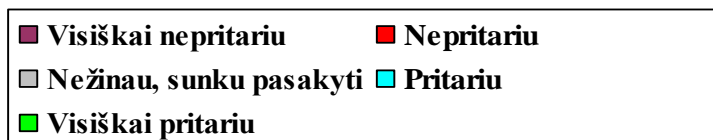
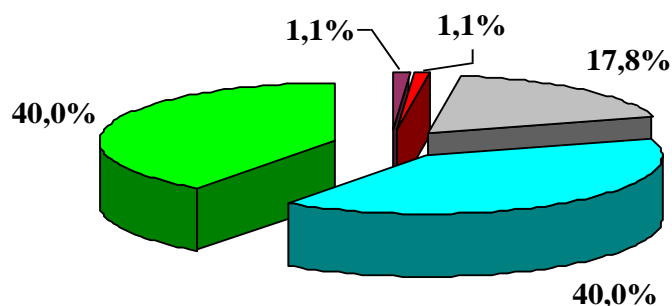
Pritarimo lygio teiginiui vertinimas **4,4** balo.

**59 pav.** Pašalinis kvapo blog įtaka gyvenimo kokybei. Vertinimas 5 balų sistemoje. 5 balai reiškia visišką pritarimą (daro žymiai blogesne gyvenimo kokybę), 1 balas – visišką nepritarimą (kvapai neturi įtakos gyvenimo kokybei), 3 balai reiškia, kad sunku kategoriškai spręsti. **Sudmantai.**



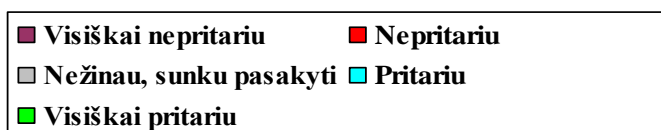
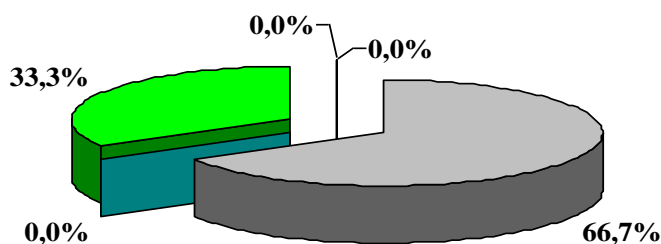
Pritarimo lygio teiginiui vertinimas **4,4** balo.

**60 pav.** Pašalinis kvapo blog įtaka gyvenimo kokybei. Vertinimas 5 balų sistemoje. 5 balai reiškia visišką pritarimą (daro žymiai blogesne gyvenimo kokybę), 1 balas – visišką nepritarimą (kvapai neturi įtakos gyvenimo kokybei), 3 balai reiškia, kad sunku kategoriškai spręsti. **Ketvergiai.**



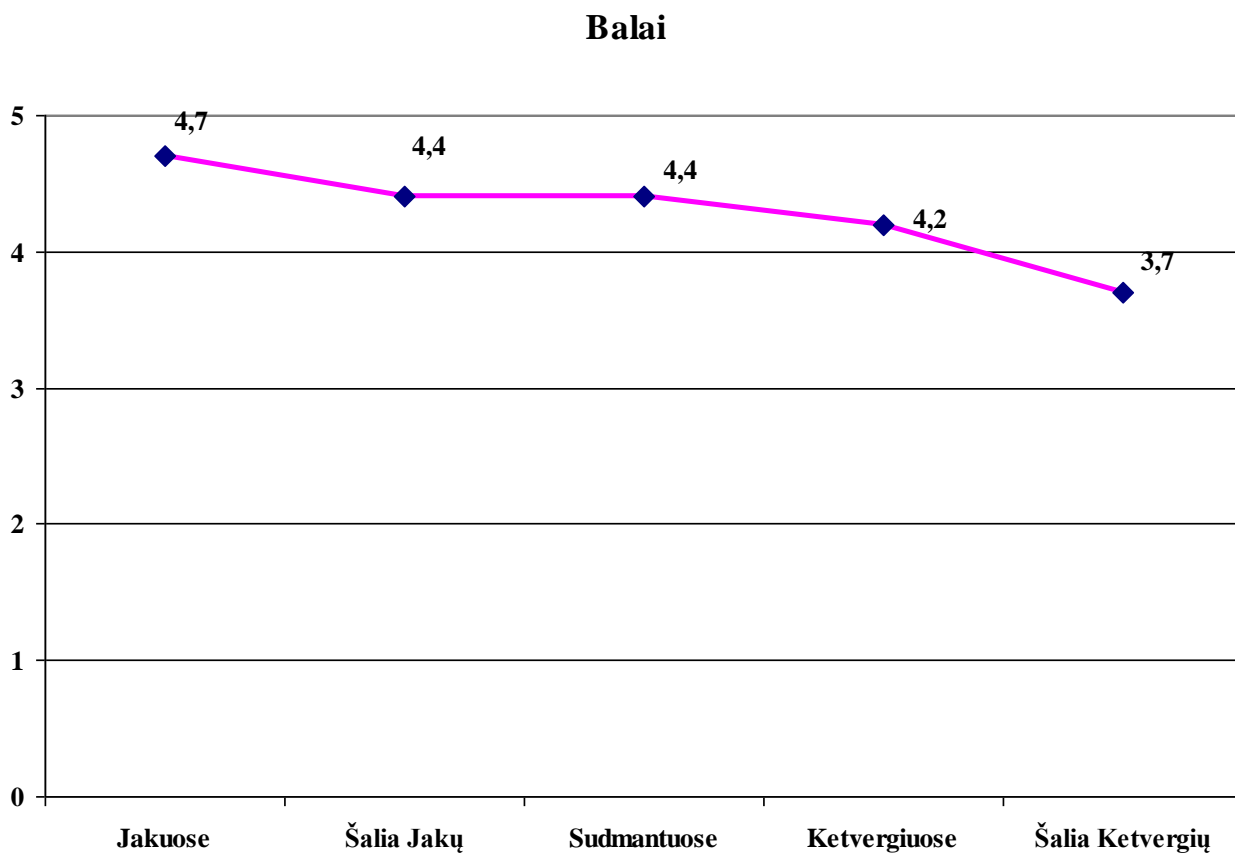
Pritarimo lygio teiginiui vertinimas **4,2** balo.

**61 pav.** Pašalinis kvapo blog įtaka gyvenimo kokybei. Vertinimas 5 balų sistemoje. 5 balai reiškia visišką pritarimą (daro žymiai blogesne gyvenimo kokybę), 1 balas – visišką nepitarimą (kvapai neturi įtakos gyvenimo kokybei), 3 balai reiškia, kad sunku kategoriškai spręsti. **Šalia Ketvergių.**



Pritarimo lygio teiginiui vertinimas **3,7** balo.

**55 pav.** Pašalinis kvapo bloga įtaka gyvenimo kokybei. Vertinimas 5 balų sistemoje. 5 balai reiškia visišką pritarimą (daro žymiai blogesne), 1 balas – visišką nepitarimą (kvapai neturi įtakos gyvenimo kokybei), 3 balai reiškia, kad sunku kategoriškai spręsti. Balų palyginimas.

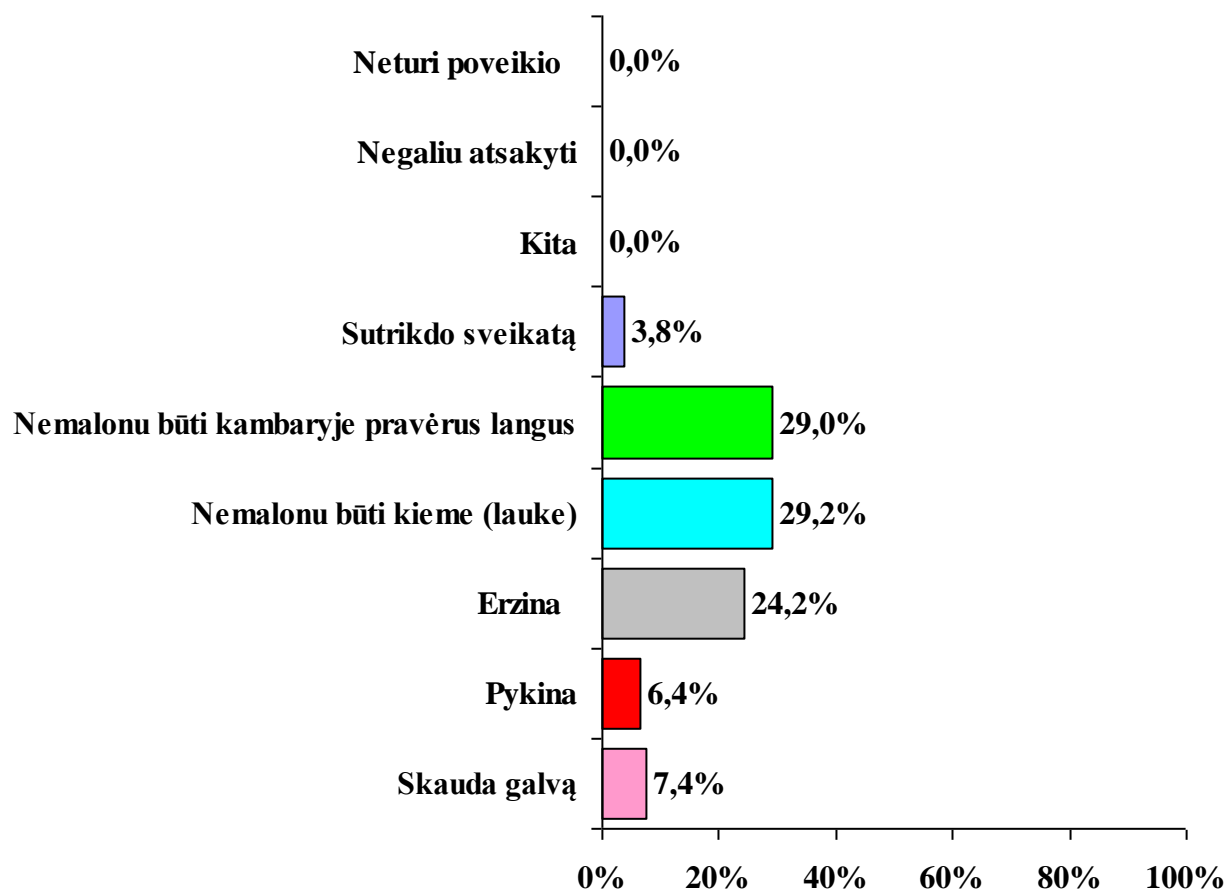


Matome, kad, gyventojų nuomone, pašalinis kvapas visur (Jakuose, Sudmantuose, Ketvergiuose) neigiamai atsiliepia jų gyvenimo kokybei.

Su šiuo teiginiu dauguma gyventojų sutinka arba visiškai (besąlygiškai) sutinka.

Svarbu ne tik konstatuoti, kad nukenčia minėtų gyvenviečių gyventojų kokybė, bet ir apibūdinti, kaip tai pasireiškia.

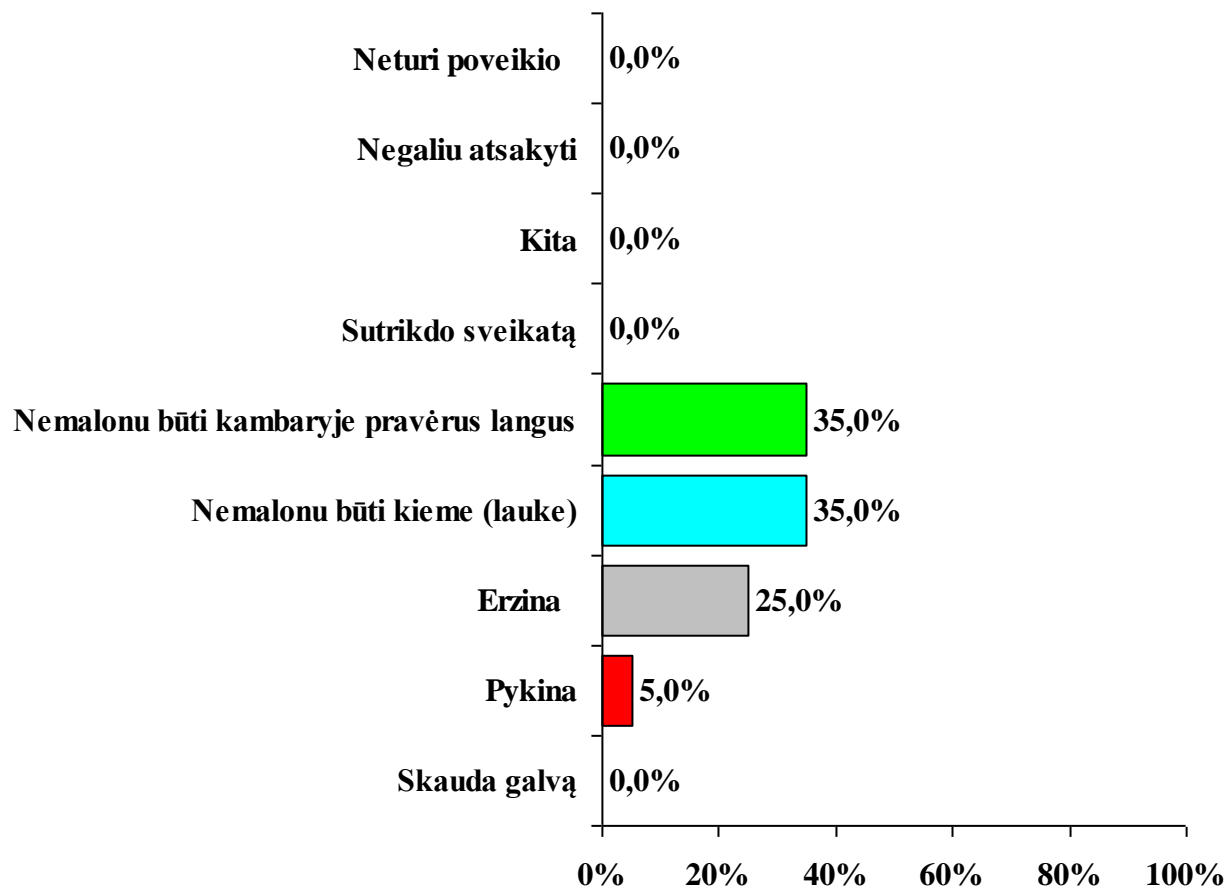
**56 pav. Pašalinio kvapo poveikis. Jakai.**





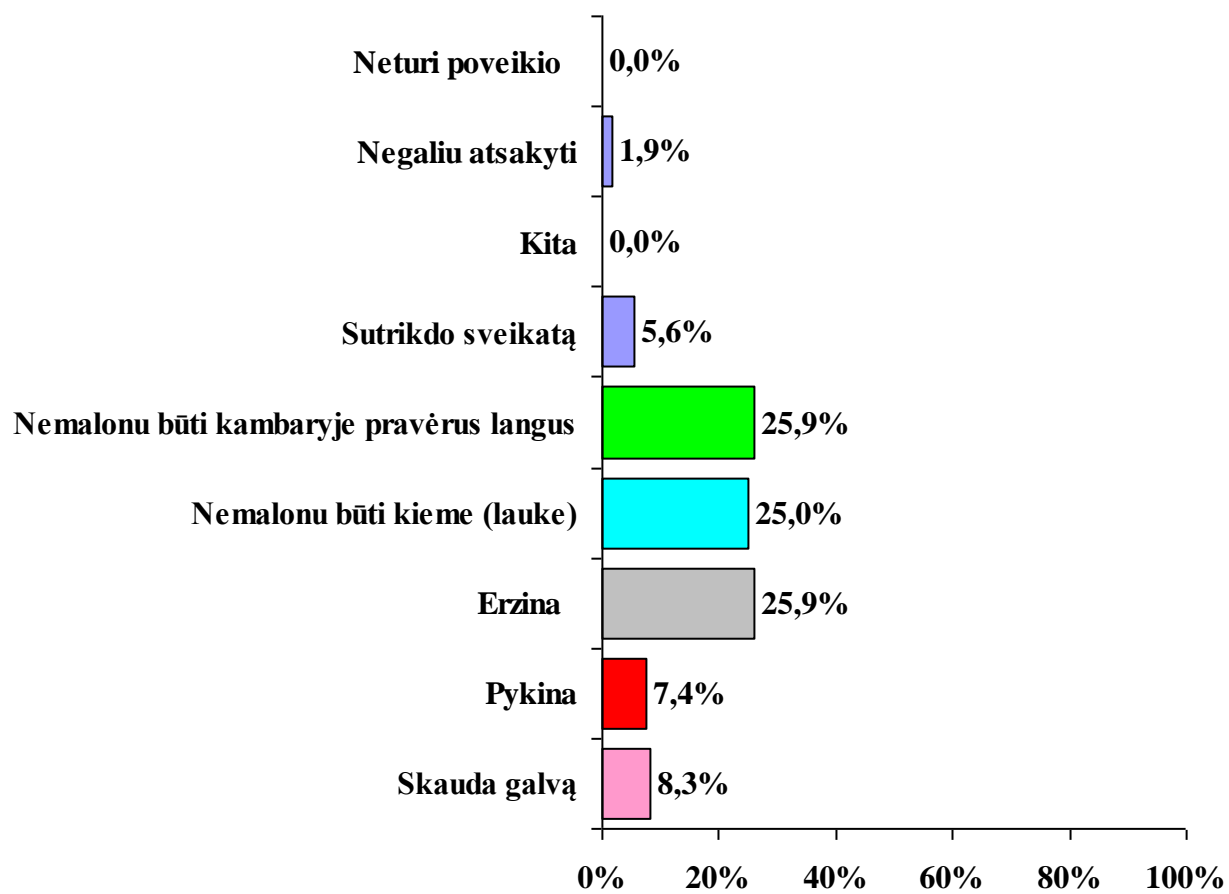
**57 pav.** Pašalinio kvapo poveikis.

**Jakų apylinkės.**



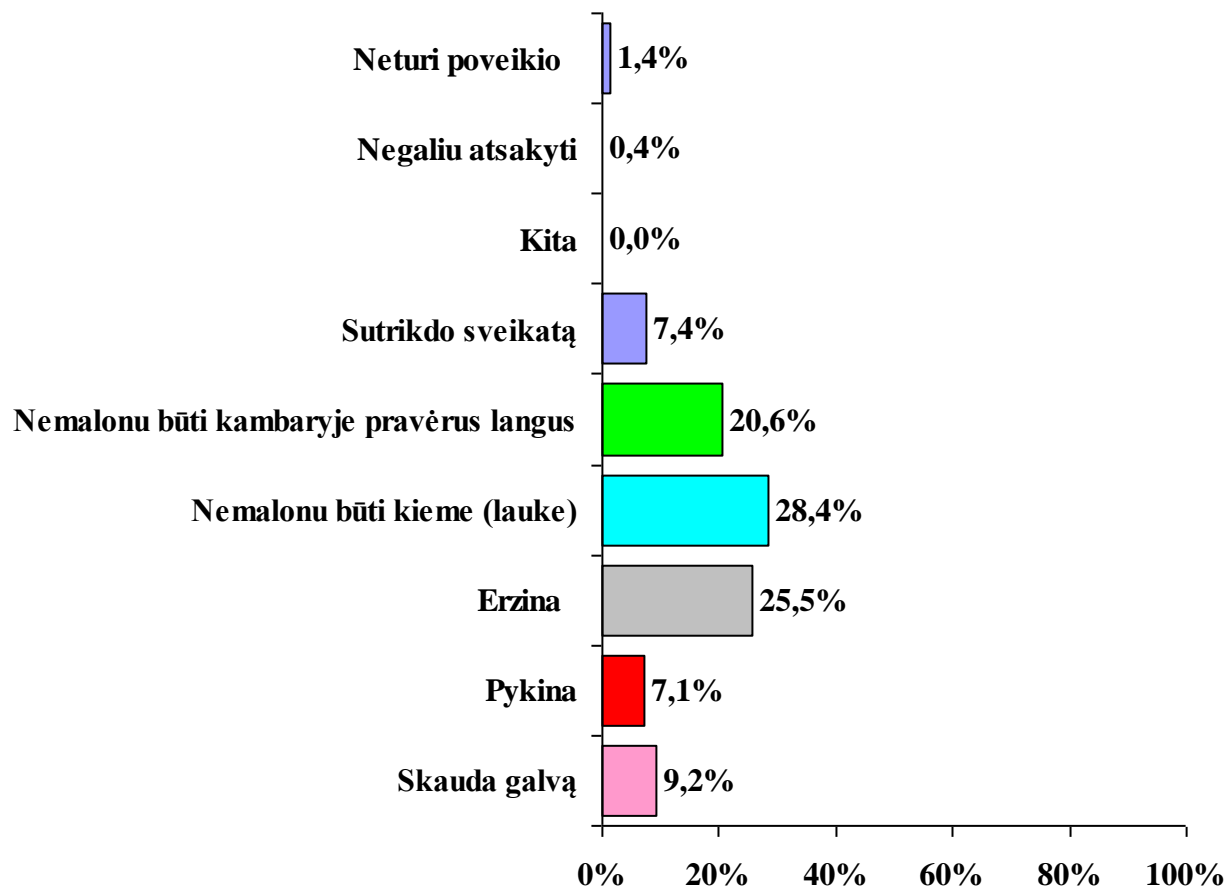
**58 pav.** Pašalinio kvapo poveikis.

**Sudmantai.**



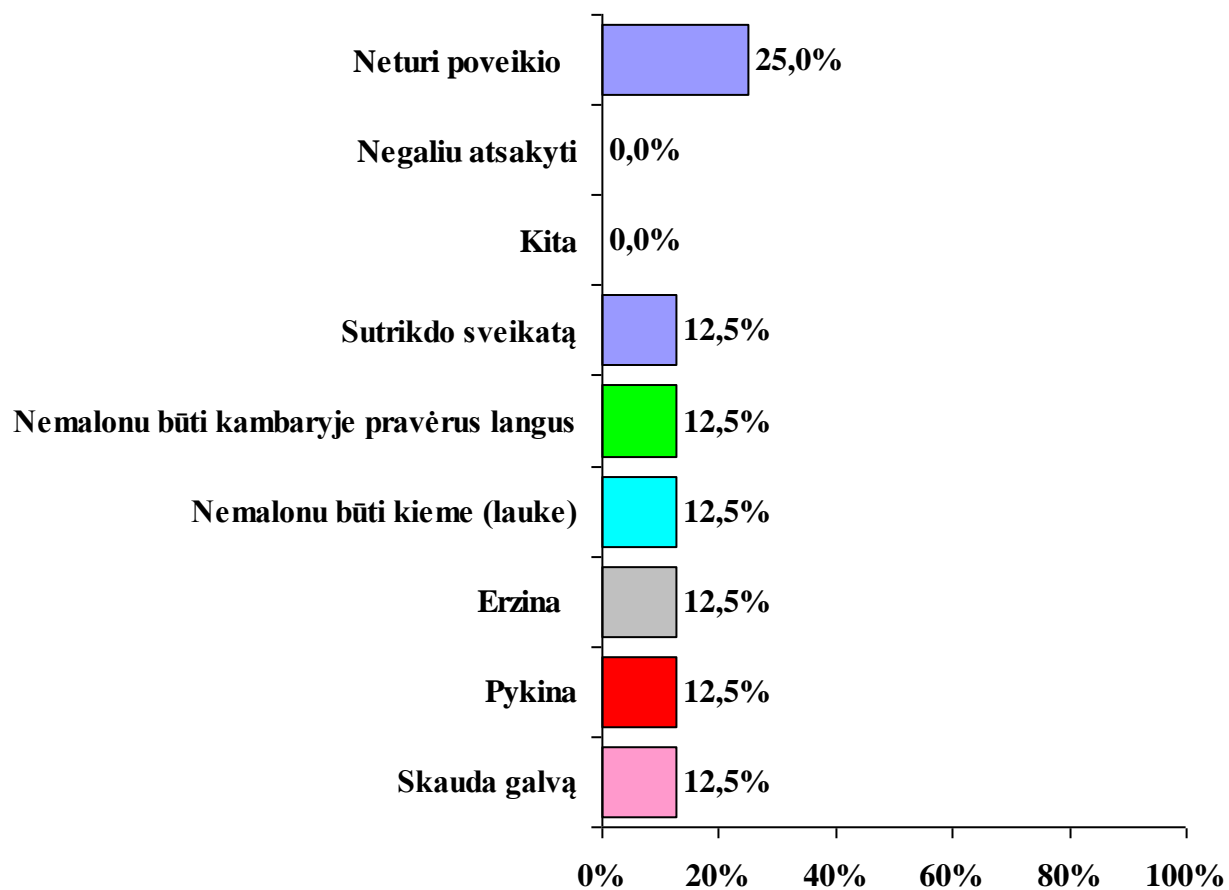
59 pav. Pašalinio kvapo poveikis.

**Ketvergiai.**

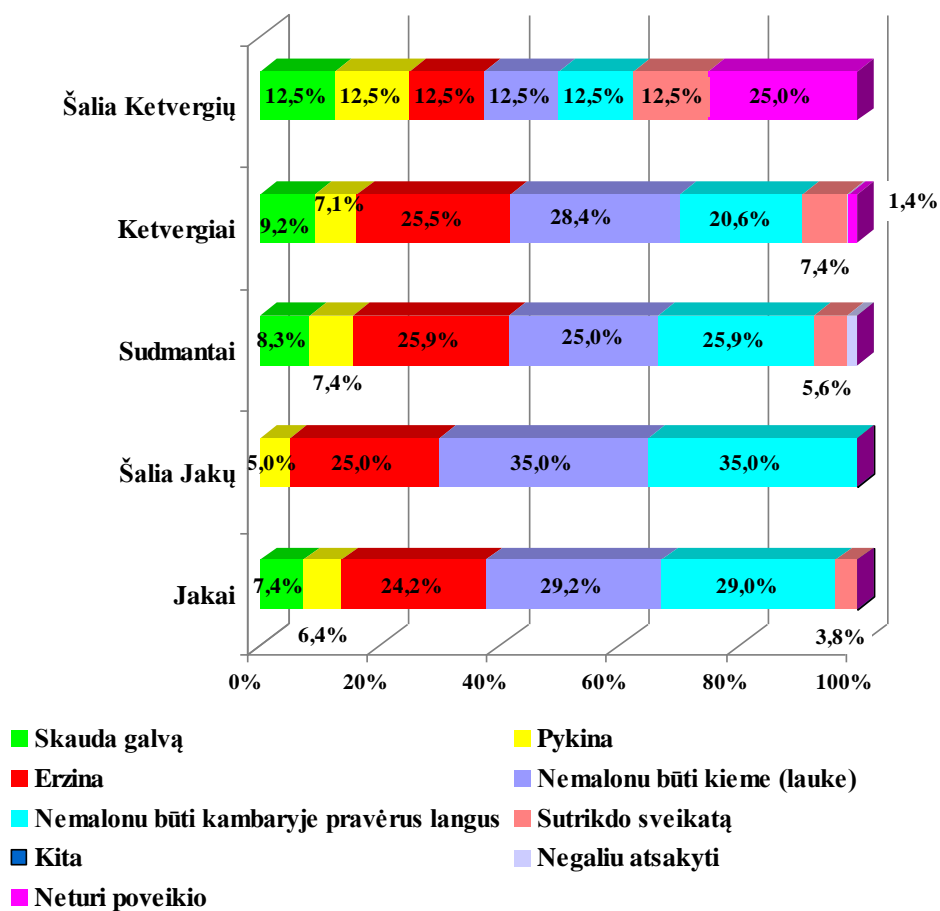


**60 pav.** Pašalinio kvapo poveikis.

**Šalia Ketvergių.**



61 pav. Pašalinio kvapo poveikis. Duomenų palyginimas.



- ◆ Tiek Jakuose bei Jakų apylinkėse bei Sudmantuose respondentai neteigia, kad nemalonūs svetimi kvapai tiesiogiai trikdytų sveikatą.
- ◆ Pagrindiniai nusiskundimai - nemalonu būti kambaryje pravėrus langus (Jakuose 29 proc., Sudmantuose – 25,9 proc.), nemalonu būti kieme, lauke (Jakuose – 29,2 proc., Sudmantuose – 25 proc.), erzina (Jakuose – 24,2 proc., Sudmantuose – 25,9 proc.).
- ◆ Kad pašaliniai kvapai visai neturi poveikio nepareiškė nei vienas Jakų (gyvenantis šalia Jakų) bei Sudmantų respondentas.
- ◆ Ketvergiuose nusiskundimai panašūs - nemalonu būti kambaryje pravėrus langus (20,6 proc.), nemalonu būti kieme, lauke, (28,4 proc.), erzina (25,5 proc.).
- ◆ Dažniausiai nusiskundžiama nemaloniais pojūčiais, o ne konkrečiu sergamumo padidėjimu.

## 5.4 Pašalinio kvapo ryšys su ūkine veikla.

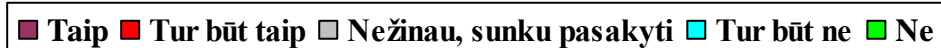
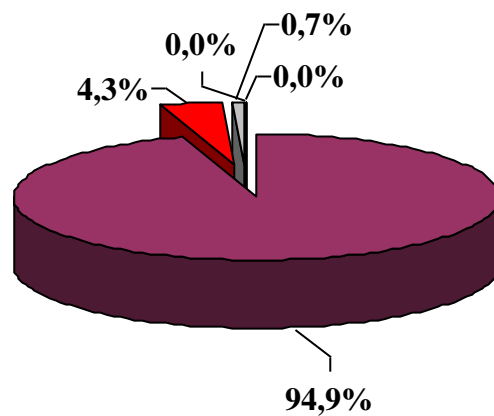
Skirtingi pašalinių kvapų stiprumo, sezoniškumo, pasireiškimo skirtingu paros laiku ir kt. vertinimai rodo, kad pašaliniai kvapai gali būti suskirstyti į dvi grupes:

1. Pašaliniai kvapai jaučiami Jakuose (ir Jakų apylinkėse) bei Sudmantuose.
2. Pašaliniai kvapai jaučiami Ketvergiuose (ir Ketvergių apylinkėse).

Šių kvapų šaltiniai, matyt, skirtingi. Jų nustatymas nėra tiesioginis šio tyrimo uždavinys, tačiau galima įvertinti, ką apie tai galvoja Jakų, Sudmantų bei Ketvergių žmonės.

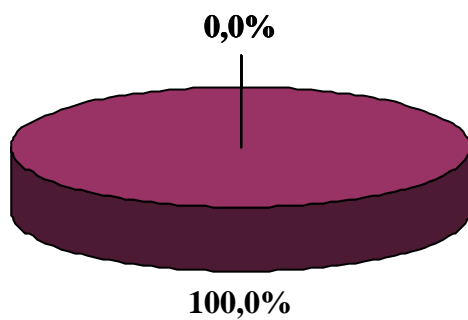
**62 pav.** Galimybė susieti pašalinį kvapą su konkrečia ūkine veikla.

**Jakai.**



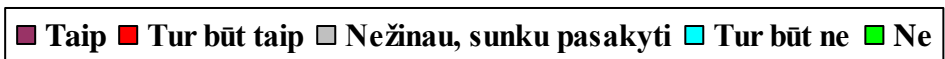
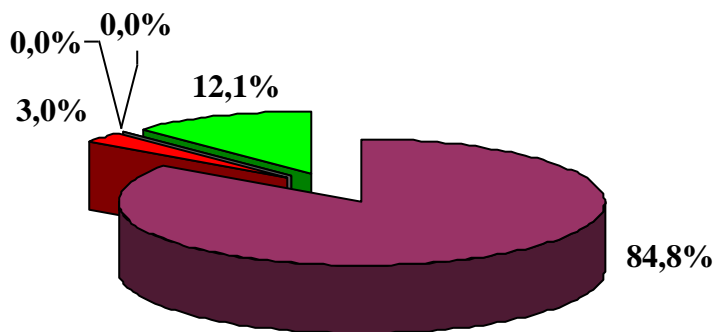
63 pav. Galimybė susieti pašalinį kvapą su konkrečia ūkine veikla.

Šalia Jakų.



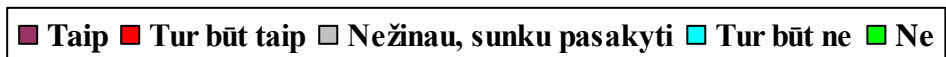
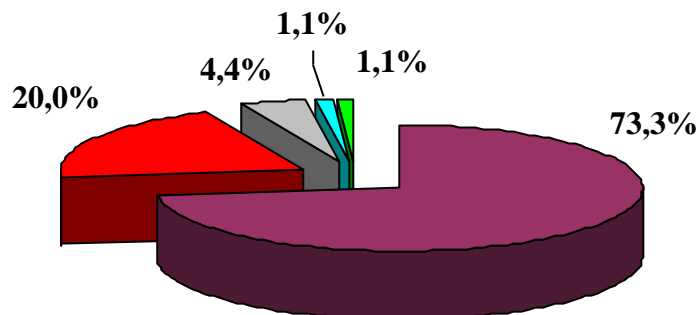
64 pav. Galimybė susieti pašalinį kvapą su konkrečia ūkine veikla.

Sudmantai.



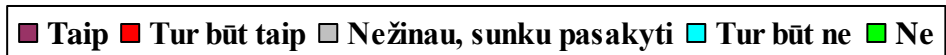
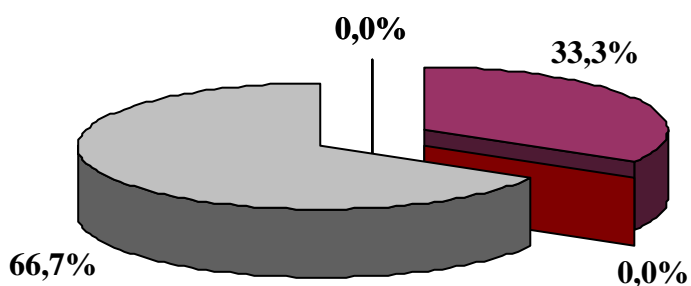
65 pav. Galimybė susieti pašalinį kvapą su konkrečia ūkine veikla.

**Ketvergiai.**



66 pav. Galimybė susieti pašalinį kvapą su konkrečia ūkine veikla.

**Šalia Ketvergių.**





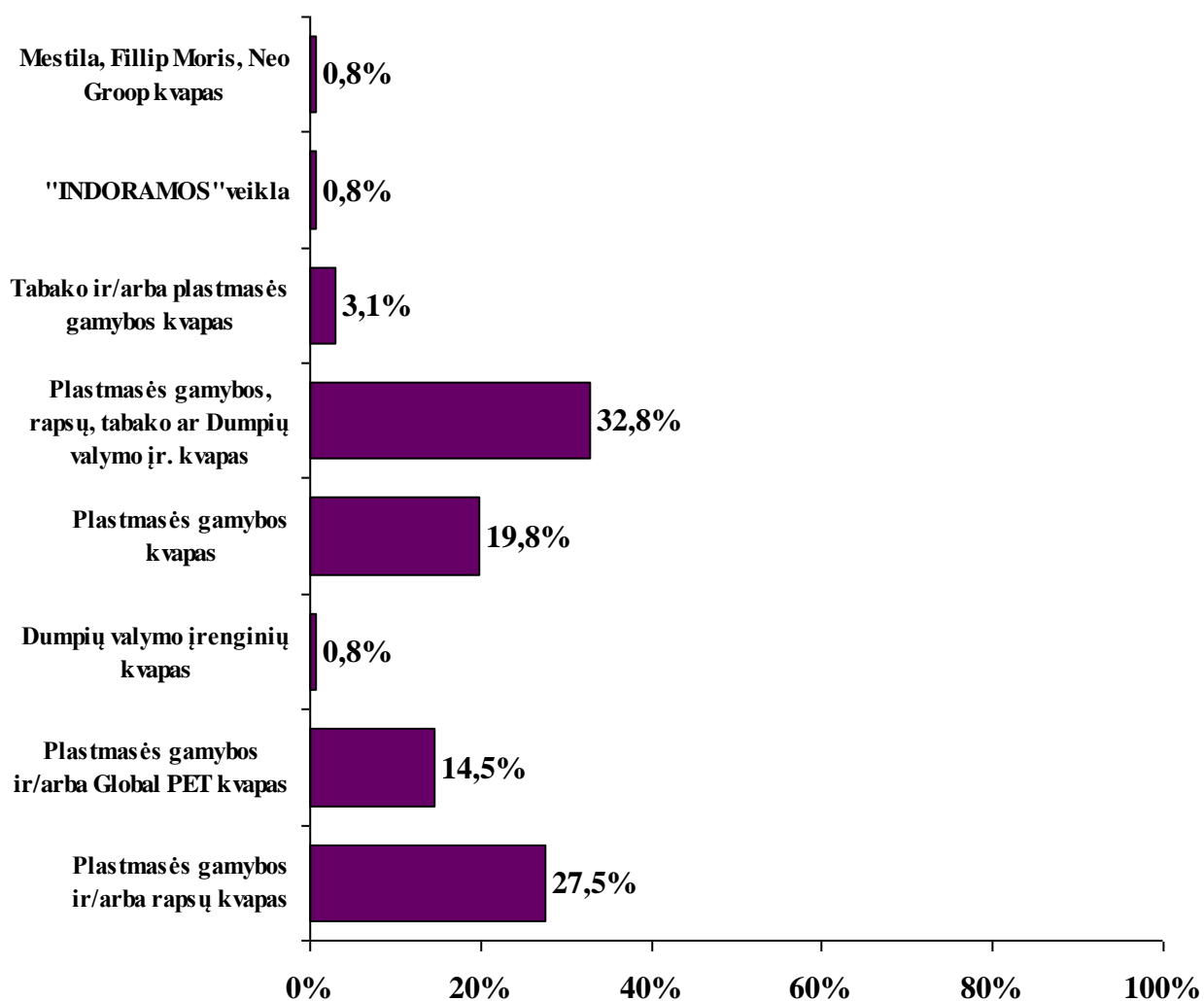
Beveik 100 proc. respondentų Jakuose, šalia Jakų ar Sudmantuose neabejoja, kad pašalinis nemalonus kvapas siejasi su ūkine veikla.

Neabejojama tuo ir Ketvergiuose, tačiau, kaip buvo minėta, kvapo šaltinis čia gali būti kitas.

Svarbu sužinoti gyventojų nuomonę apie galimą pašalinio nemalonaus kvapo šaltinį. Buvo užduotas atviras klausimas „su kokia ūkine veikla jie sieja kvapą“. Tiksliai identifikuoti sklindantį kvapą ne visada lengva, todėl respondentų atsakymai buvo sugrupuoti ir apibendrinti. Gauti duomenys pateikiami grafikuose.

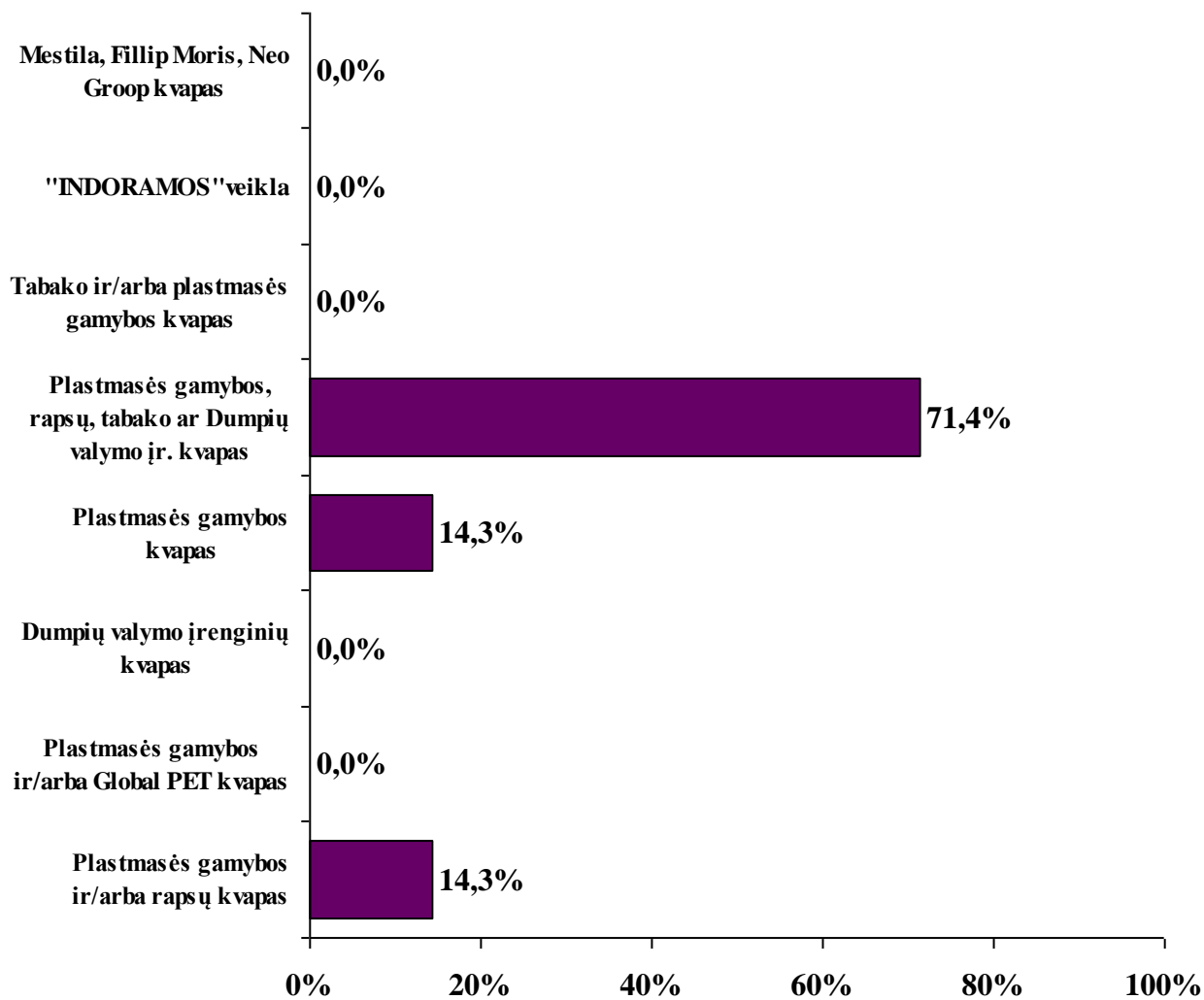
**67 pav.** Ūkine veikla, su kuria gyventojai sieja pašalinį kvapą.

**Jakai.**



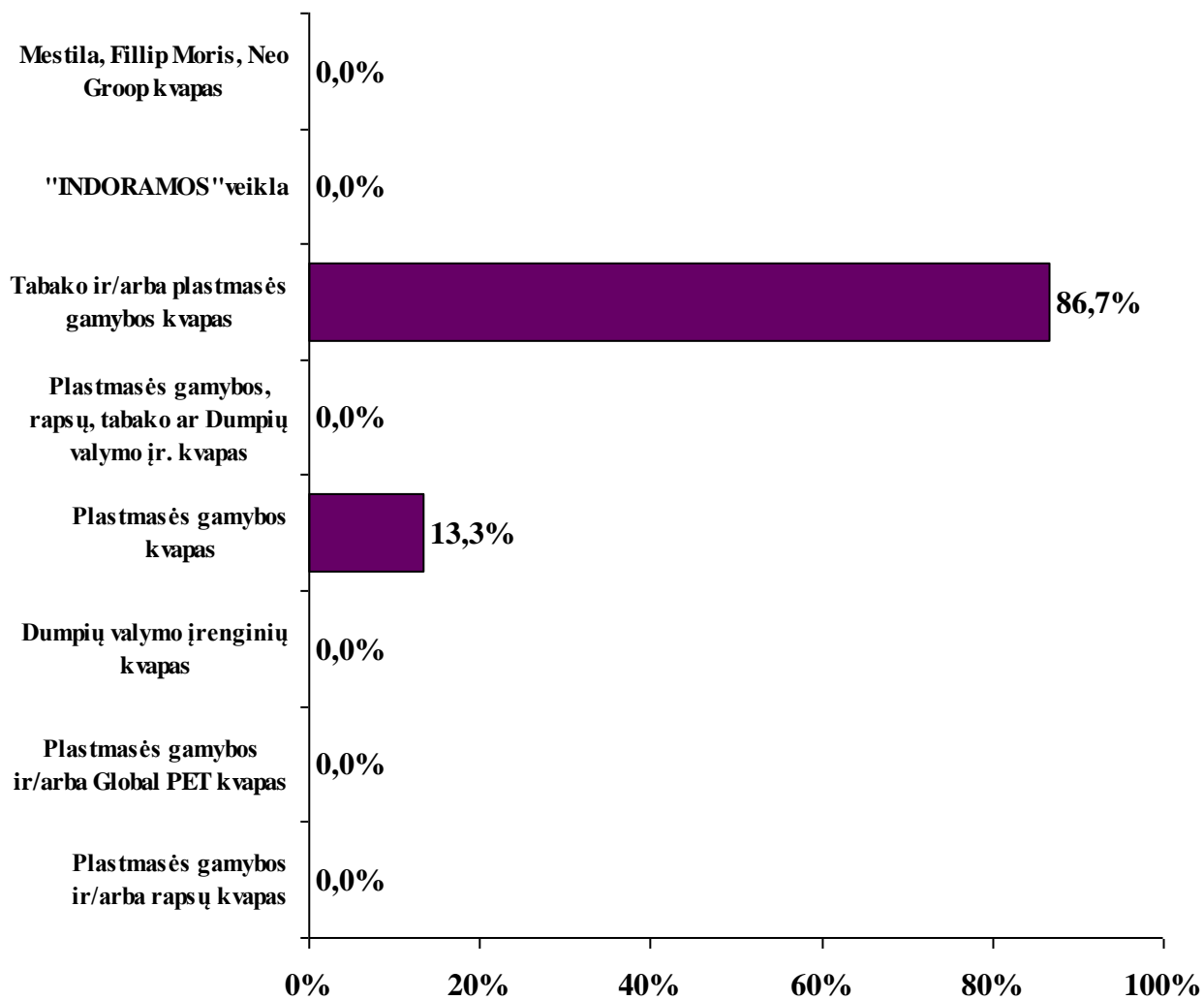
68 pav. Ūkine veikla, su kuria gyventojai sieja pašalinį kvapą.

Šalia Jakų.



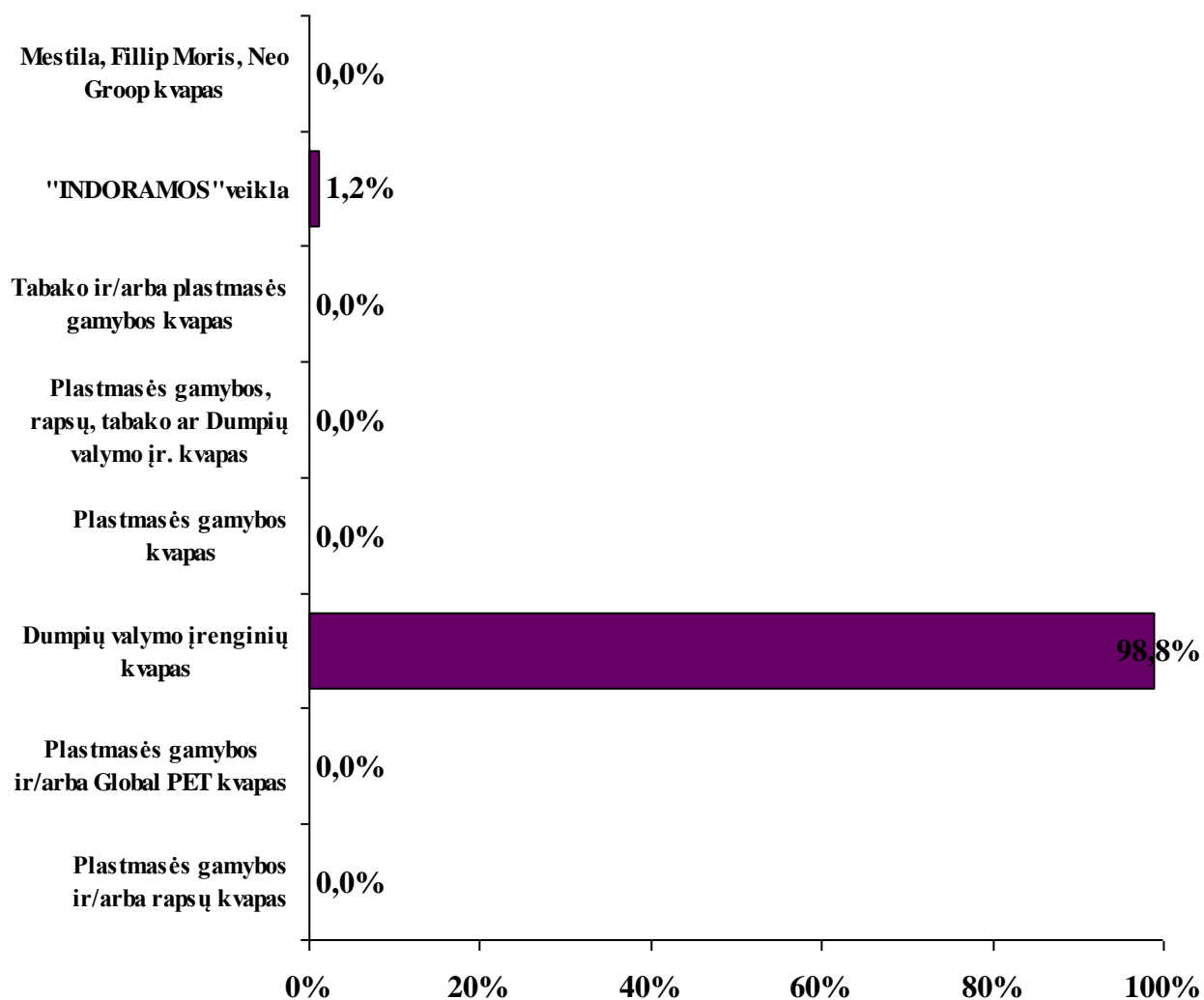
69 pav. Ūkine veikla, su kuria gyventojai sieja pašalinį kvapą.

**Sudmantai.**



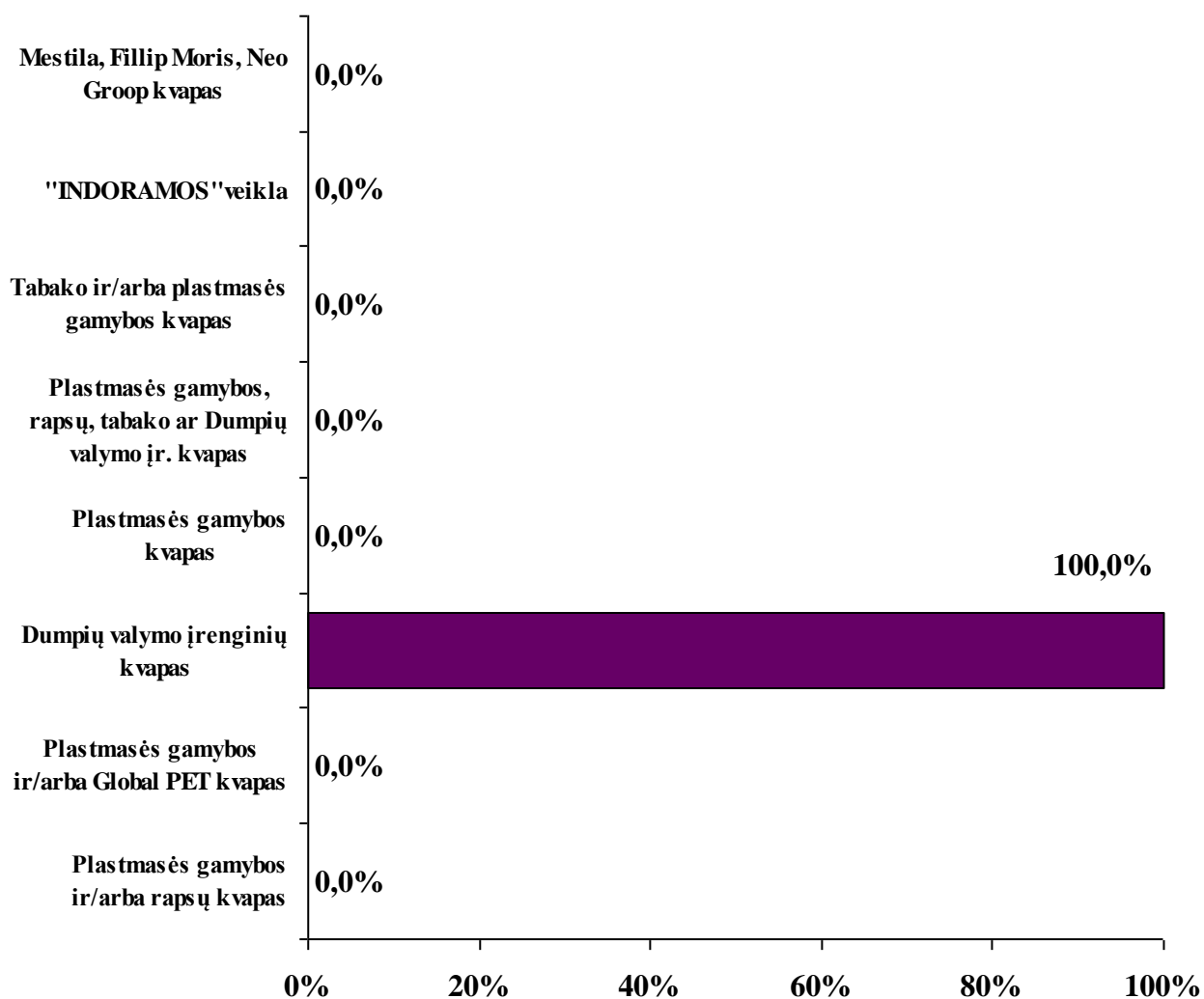
70 pav. Ūkine veikla, su kuria gyventojai sieja pašalinį kvapą.

**Ketvergiai.**

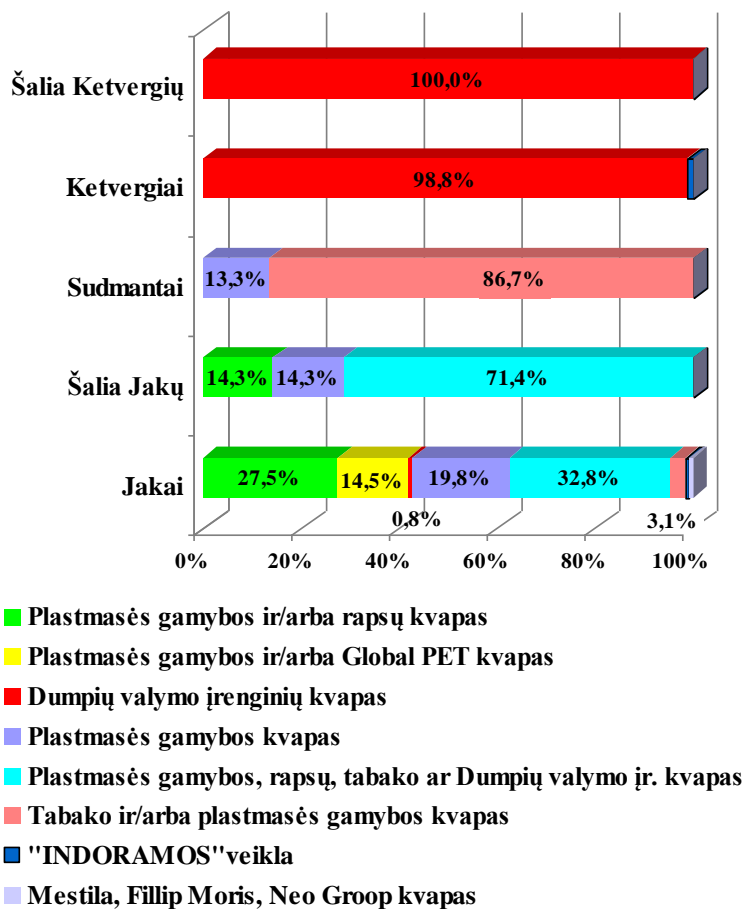


71 pav. Ūkine veikla, su kuria gyventojai sieja pašalinį kvapą.

Šalia Ketvergių.



72 pav. Ūkine veikla, su kuria gyventojai sieja pašalinį kvapą. Duomenų palyginimas.



Ketvergių ir Ketvergių apylinkėse stebimą pašalinį kvapą gyventojai sieja su Dumpių valymo įrenginiais (Ketvergiuose taip mano 98,8 proc. respondentų, Ketvergių apylinkėse – 100 proc.).

Kaip jau buvo minėta, pašalinis kvapas Jakuose bei Sudmantuose, matyt, sklinda iš kito šaltinio (ių). Respondentų Jakuose nuomone tai gali būti::

- 1) plastmasės gamybos, rapsų, tabako ar Dumpių valymo įr. kvapas (32,8 proc.);
- 2) plastmasės gamybos kvapas (19,8 proc.);
- 3) plastmasės gamybos ir/arba rapsų kvapas (27,5 proc.);
- 4) plastmasės gamybos ir/arba Global PET kvapas (14,5 proc.).

Respondentų Sudmantuose nuomone tai gali būti::

- 1) tabako ir/arba plastmasės gamybos kvapas (86,7 proc.);
- 2) plastmasės gamybos kvapas (13,3 proc.).

Tiek Jakuose, tiek Sudmantuose dažniausiai įvairiuose kontekstuose bei deriniuose dažniausiai minimas plastmasės gamybos kvapas.

## **6. Bendros išvados**

- ◆ Atitikimas realiam gyventojų pasiskirstymui gyvenvietėse (šalia jų) beveik absoliutus.
- ◆ Reikšmė, teikiama jaučiamiems kvapams maždaug vienoda, svyruoja tarp labai didelės ir didelės Jakuose, Jakų apylinkėse, Sudmantuose ir Ketvergiuose. Tai reiškia didelį gyventojų susirūpinimą sklindančiais kvapais.
- ◆ Visose tirtose gyvenvietėse gyventojai jaučia pašalinį kvapą savo gyvenamojoje vietoje.
- ◆ Pašalinio kvapo stiprumas (gyventojų nuomone) skiriasi – stipriausias pašalinis kvapas jaučiamas šalia Jakų, Jakuose ir Sudmantuose, kiek silpnesnis pašalinis kvapas – Ketvergiuose ir šalia Ketvergių.
- ◆ Jakų ir Sudmantų gyventojai teigia, kad pašalinius kvapus jaučia 1 - 2 ar 3 – 4 dienas per savaitę, Ketvergių gyventojai teigia pašalinius kvapus jaučiantys iki 4 kartų per savaitę.
- ◆ Jakuose ir Sudmantuose vakare – naktį – ryte pašalinis kvapas jaučiamas didžiosios daugumos apklaustų gyventojų.
- ◆ Ketvergių apylinkėse trečdalis apklaustųjų negalėjo atsakyti, kada jaučiamas pašalinis kvapas.
- ◆ Jakuose ir Sudmantuose pašalinis kvapas dažniausiai jaučiamas savaitės pabaigoje (šeštadienį – sekmadienį).
- ◆ Ketvergiuose ir Ketvergių apylinkėse vertinimai skiriasi nuo Jakų ir Sudmantų – Ketvergiuose tik maža dalis respondentų pareiškė, kad pašalinis kvapas dažniausiai jaučiamas savaitės pabaigoje (šeštadienį – sekmadienį).
- ◆ Jakų, Jakų apylinkių ir Sudmantų gyventojai beveik vieningai nurodo, kad pašalinio kvapo stiprumas tiesiogiai priklauso nuo vėjo krypties. Ketvergių ir Ketvergių apylinkių gyventojai pašalinio kvapo stiprumo taip labai nesieja su vėjo kryptimi.

- ◆ Sezoniškumo įtaka pašaliniams kvapams (gyventojų nuomone) nedidelė. Sezoniškumo įtaka pašaliniams kvapams didesnė Ketvergiuose ir Ketvergių apylinkėse.
- ◆ Pašalinio kvapo priklausomybę nuo metų laiko skirtingai nurodo Jakų, Sudmantų ir Ketvergių gyventojai. Jakų, Jakų apylinkių ir Sudmantų gyventojai nenurodo stiprios pašalinio kvapo priklausomybės nuo konkretaus metų laiko. Ketvergiuose virš pusės respondentų teigia, kad pašalinis kvapas stipriausias vasarą. Teigiančių, kad pašalinis kvapas stipriausias žiemą, beveik nėra.
- ◆ Pašalinis kvapas visur (Jakuose, Sudmantuose, Ketvergiuose) neigiamai atsiliepia ten gyvenančių žmonių gyvenimo kokybei. Pagrindiniai nusiskundimai - nemalonu būti kambaryje pravėrus langus, nemalonu būti kieme (lauke), erzina. Kad pašaliniai kvapai visai neturi poveikio nepareiškė nei vienas Jakų (gyvenantis šalia Jakų) bei Sudmantų respondentas. Dažniausiai skundžiamasi nemaloniais pojūčiais, o ne konkrečiu sergamumo padidėjimu.
- ◆ Beveik visi respondentai Jakuose, šalia Jakų ar Sudmantuose neabejoja, kad pašalinis nemalonus kvapas siejasi su ūkine veikla. Neabejojama tuo ir Ketvergiuose.
- ◆ Ketvergių ir Ketvergių apylinkėse stebimą pašalinį kvapą gyventojai vienareikšmiškai sieja su Dumpių valymo įrenginiais.
- ◆ Jakuose bei Sudmantuose pašalinis kvapas, respondentų nuomone, sklinda iš kito šaltinio (-ių). Įvairiuose kontekstuose bei deriniuose dažniausiai minimas plastmasės gamybos kvapas.



## 7. Priedas. Anketa.

Laba diena! Rinkos tyrimus vykdanči įmonė "Eurotela" Klaipėdos rajono savivaldybės visuomenės sveikatos biuro užsakymu atlieka gyventojų apklausą. Apklausos tikslas – įvertinti pašalinius kvapus gyvenamosios aplinkos ore, kylančius iš ūkinėje komercinėje veikloje naudojamų stacionarių taršos kvapais šaltinių (tręšiami laukai nėra laikomi stacionariais taršos šaltiniais).

Pasirinkite vieną tinkamą atsakymą iš pateiktų atsakymų variantų.

- 1. Jūs teikiate reikšmę kvapams savo gyvenamojoje aplinkoje. Įvertinkite 5 balų sistemoje. 5 balai reiškia Jūsų visišką pritarimą, 1 balas – visišką nepritarimą, 3 balai reiškia, kad Jums sunku kategoriškai spręsti.**

1	Visiškai nepritariu
2	Nepritariu
3	Nežinau, sunku pasakyti
4	Pritariu
5	Visiškai pritariu

- 2. Jūs jaučiate pašalinį kvapą savo gyvenamojoje vietoje. Įvertinkite 5 balų sistemoje. 5 balai reiškia Jūsų visišką pritarimą, 1 balas – visišką nepritarimą, 3 balai reiškia, kad Jums sunku kategoriškai spręsti.**

1	Visiškai nepritariu
2	Nepritariu
3	Nežinau, sunku pasakyti
4	Pritariu
5	Visiškai pritariu

- 3. Įvertinkite juntamo pašalinio kvapo stiprumą.**

1	Labai stiprus
2	Stiprus
3	Vidutiniškas
4	Nejaučiu jokio kvapo
5	Negaliu atsakyti

4. (tiems, kurie jaučia kvapą) **Kiek dienų per savaitę jaučiate pašalinį kvapą?**

1	1 – 2 dienas
2	3 – 4 dienas
3	5 – 7 dienas
4	Negaliu atsakyti

5. (tiems, kurie jaučia kvapą) **Kuriomis savaitės dienomis dažniau jaučiate pašalinį kvapą?**

1	Savaitės pradžioje (pirmadienį – antradienį)
2	Savaitės viduryje (trečiadienį – ketvirtadienį - penktadienį)
3	Savaitės pabaigoje (šeštadienį – sekmadienį)
4	Negaliu atsakyti

6. (tiems, kurie jaučia kvapą) **Kuriuo paros metu jaučiate pašalinį kvapą?**

1	Iš ryto
2	Dieną
3	Vakare
4	Naktį
5	Visą parą
6	Negaliu atsakyti

7. (Tiems, kurie įvertino savo pojūčius 2 klausime 4 – 5 balais) **Ar pašalinio kvapo stiprumas priklauso nuo vėjo krypties?**

1	Taip
2	Iš dalies
3	Ne
4	Negaliu atsakyti

8. (Tiems, kurie įvertino savo pojūčius 2 klausime 4 – 5 balais) **Ar pašalinio kvapo stiprumas keičiasi keičiantis metų laikams?**

1	Taip
2	Iš dalies
3	Ne
4	Negaliu atsakyti

9. (Tiems, kurie įvertino savo pojūčius 2 klausime 4 – 5 balais) **Kokiu metų laiku pašalinis kvapas stipriausias?**

1	Pavasariį
2	Vasarą
3	Rudenį
4	Žiemą
5	Negaliu atsakyti

10. Ar šis pašalinis kvapas blogina Jūsų gyvenimo kokybę. Įvertinkite 5 balų sistemoje. 5 balai reiškia Jūsų visišką pritarimą (daro žymiai blogesne), 1 balas – visišką nepritarimą (kvapai neturi įtakos gyvenimo kokybei), 3 balai reiškia, kad Jums sunku kategoriškai spręsti.

1	Visiškai nepritariu
2	Nepritariu
3	Nežinau, sunku pasakyti
4	Pritariu
5	Visiškai pritariu

11. Kokį poveikį Jums turi šis pašalinis kvapas?

1	Skauda galvą
2	Pykina
3	Erzina
4	Nemalonu būti kieme (lauke),
5	Nemalonu būti kambaryje pravėrus langus
6	Sutrikdo sveikatą
7	Kita
8	Negaliu atsakyti
9	Neturi poveikio

12. Ar galėtumėte susieti pašalinį kvapą su konkrečia ūkine veikla?

1	Taip
2	Turbūt taip
3	Nežinau, sunku pasakyti
4	Turbūt ne
5	Ne

**13.** (jei atsakymai „taip“ ar „turbūt taip“) **Kokia?**

---

---

**14. Kuriai amžiaus grupei būtų galima Jus priskirti?**

1	18-24 metai
2	25-34 metai
3	35-44 metai
4	45 - 54 metai
5	55 – 64 metai
6	65 ir daugiau

**15. Lytis (pažymėti):**

1	Vyras
2	Moteris

**16. Gyvena (pažymėti)**

1	Jakuose
2	Šalia Jakų
3	Sudmantuose
4	Šalia Sudmantų
5	Ketvergiuose
6	Šalia Ketvergių

**Dėkojame už bendradarbiavimą!**