



Planavimo organizatorius	KLAIPĖDOS RAJONO SAVIVALDYBĖS ADMINISTRACIJOS DIREKTORIUS
Plano pavadinimas	GARGŽDŲ MIESTO ŠILUMOS ŪKIO SPECIALUSIS PLANAS
Planavimo proceso etapas	RENGIMO ETAPAS
Planavimo proceso stadija	STRATEGINIS PASEKMIŲ APLINKAI VERTINIMAS/ ATRANKOS DOKUMENTAS
Teritorijų planavimo lygmuo	VIETOVĖS
Teritorijų planavimo dokumento rūšis	SPECIALIOJO TERITORIJŲ PLANAVIMO DOKUMENTAS
Objekto numeris	AT-19T-1415
Bylos (segtumo) žymuo	SP-01
TPDRIS dokumento numeris	S-VT-55-18-115

Vilnius, 2019 m.

UAB „ATAMIS“	TERITORIJŲ PLANAVIMO PADALINIO VADOVĖ PROJEKTO VADOVAS	ELEONORA GRABLEVSKIENĖ Atestato Nr. TVP 0081 ŽILVINAS GRABAUSKAS Atestato Nr. TVP 0034	
--------------	---	---	--

TURINYS

1. INFORMACIJA APIE PLANO RENGIMO ORGANIZATORIŲ	2
2. INFORMACIJA APIE PLANĄ	2
2.1. Plano pavadinimas	2
2.2. Plano pagrindiniai tikslai ir uždaviniai	2
2.3. Plano sąsaja su kitais planais ar programomis	3
2.4. Plano alternatyvų aprašymas.....	4
2.4.1. Šilumos tiekimo zonų nustatymo principai.....	4
2.4.2. Šilumos ūkio tvarkymo koncepcijos scenarijai.....	5
2.4.3. Šilumos tiekimo zonų vystymo ir tvarkymo principai.....	6
3. INFORMACIJA APIE NUMATOMĄ PLANO ĮGYVENDINIMO VIETĄ	8
3.1. Informacija apie numatomą plano įgyvendinimo vietą	8
3.2. Informacija apie kiekvieną numatomą plano įgyvendinimo vietą.....	12
4. INFORMACIJA APIE PLANO ĮGYVENDINIMO PASEKMIŲ APLINKAI REIKŠMINGUMĄ	23
5. KITA INFORMACIJA	26
5.1. Informacija apie priemones, numatytas neigiamų pasekmių aplinkai prevencijai vykdyti, pasekmėms sumažinti ar kompensuoti.....	26
5.2. Informacija apie galimą visuomenės nepasitenkinimą planu	26
6. PLANO RENGIMO ORGANIZATORIAUS PRELIMINARUS SPRENDIMAS, AR ŠIAM PLANUI TURĖS BŪTI ATLIEKAMAS STRATEGINIS PASEKMIŲ APLINKAI VERTINIMAS	26

1. INFORMACIJA APIE PLANO RENGIMO ORGANIZATORIŲ

Specialiojo plano organizatorius: Klaipėdos rajono savivaldybės administracijos direktorius, Klaipėdos g. 2, LT-96130 Gargždai, tel. (8 46) 47 20 25, faks. (8 46) 47 20 05, savivaldybe@klaipedos-r.lt, www.klaipedos-r.lt

Specialiojo plano rengėjas: UAB „Atamis“, Žirmūnų g. 139, LT-09120 Vilnius, tel. (8 5) 27 28 334, faks. (8 5) 20 31 280, info@atamis.lt, www.atamis.lt. Projekto vadovas: Žilvinas Grabauskas, el. p. z.grabauskas@atamis.lt.

Dėl informacijos visais klausimais, tiesiogiai susijusiais su atranka dėl strateginio pasekmių aplinkai vertinimo, prašome kreiptis į UAB „Atamis“, Žirmūnų g. 139, LT-09120 Vilnius, tel. (8–5) 2728334, faks. (8–5) 2031280, info@atamis.lt, www.atamis.lt. Projekto vadovas Žilvinas Grabauskas, el.p. z.grabauskas@atamis.lt, tel.: 8 620 51398.

2. INFORMACIJA APIE PLANĄ

2.1. Plano pavadinimas

Rengiamo teritorijų planavimo dokumento pavadinimas – Gargždų miesto šilumos ūkio specialusis planas.

Specialiojo plano sprendiniai patenka į 2004 m. rugpjūčio 18 d. LR Vyriausybės nutarimo Nr. 967 „Dėl planų ir programų strateginio pasekmių aplinkai vertinimo tvarkos aprašo patvirtinimo“ (galiojanti, aktuali redakcija) V skyriaus 10.1 punktą („... kurie rengiami 10 kv. kilometrų ar mažesniam plotui“), pagal kurį atliekamos strateginio pasekmių aplinkai vertinimo atrankos procedūros.

Specialiojo plano keitimo sprendiniai nepatenka į Planuojamos ūkinės veiklos poveikio aplinkai vertinimo įstatymo 1 ar 2 priedus.

2.2. Plano pagrindiniai tikslai ir uždaviniai

Pagrindiniai planavimo tikslai ir uždaviniai:

Tikslai: keisti energetikos rūšies pasirinkimo ir naudojimo šilumos teikimui Gargždų mieste specialiojo plano sprendinius, patvirtintus 2003 m. birželio 26 d. Klaipėdos rajono tarybos sprendimu Nr.T11-97 „Dėl energetikos rūšies pasirinkimo ir naudojimo šildymui Gargždų mieste specialiojo plano ir reglamento patvirtinimo“; suformuoti ilgalaikes Gargždų miesto šilumos ūkio modernizavimo ir plėtros kryptis, siekiant užtikrinti saugų, patikimą ir nepertraukiamą šilumos tiekimą vartotojams mažiausiomis sąnaudomis, neviršijant leidžiamo neigiamo poveikio aplinkai; suderinti savivaldybės, energetikos įmonių, fizinių ir juridinių asmenų ar jų grupių interesus aprūpinant vartotojus šiluma ir energijos ištekliais šilumos gamybai; reglamentuoti aprūpinimo šiluma būdus ir naudotinas kuro bei energijos rūšis šilumos gamybai šilumos vartotojų teritorijose; nustatyti prioritetus šilumos tiekimui.

Uždaviniai: plėtoti šilumos ūkio inžinerinę infrastruktūrą ir numatyti jos plėtrai reikalingas teritorijas; numatyti šilumos ūkio inžinerinės infrastruktūros statinių ir teritorijų apsaugos zonas, nurodyti specialiąsias žemės naudojimo sąlygas; numatyti motyvuotai pagrįstas konkrečias vietas ir plotus žemei visuomenės poreikiams paimti; numatyti šilumos ūkio inžinerinei infrastruktūrai funkcionuoti reikalingus servitutus; numatyti šilumos ūkio inžinerinės infrastruktūros statinių išdėstymą; numatyti atsinaujinančių išteklių naudojimo plėtrą; kitus teisės aktais pagrįstus uždavinius.

2.3. Plano sąsaja su kitais planais ar programomis

Rengiant Gargždų miesto šilumos ūkio specialųjį planą ir siekiant kuo objektyviau įvertinti esamą situaciją buvo išanalizuoti ir įvertinti šie planuojamoje teritorijoje galiojantys teritorijų planavimo ir kiti dokumentai:

- Lietuvos Respublikos teritorijos bendrasis planas;
- Klaipėdos rajono savivaldybės teritorijos bendrasis planas;
- Gargždų miesto teritorijos bendrasis planas;
- Gargždų miesto šilumos ūkio specialusis planas;
- Nacionalinė šilumos ūkio plėtros 2015-2021 metų programa;
- Atsinaujančių išteklių energetikos įstatymas;
- Nacionalinė energetinės nepriklausomybės strategija;
- Nacionalinė atsinaujančių energijos išteklių plėtros strategija;
- Nacionalinė klimato kaitos valdymo politikos strategija;
- Teritorijų planavimo sąlygos.

Istatyminė bazė (su vėlesniais pakeitimais):

- LR Teritorijų planavimo įstatymas;
- LR Šilumos ūkio įstatymas;
- LR Energetikos įstatymas;
- LR Atsinaujančių išteklių energetikos įstatymas;
- LR Statybos įstatymas;
- LR Aplinkos apsaugos įstatymas;
- LR Aplinkos oro apsaugos įstatymas;
- LR Saugomų teritorijų įstatymas;
- LR Miškų įstatymas;
- LR Nekilnojamojo kultūros paveldo apsaugos įstatymas;
- LR Ūkio ministro ir LR Aplinkos ministro 2004 m. sausio 16 d. įsakymas Nr. 4-13/D1-28 „Dėl šilumos ūkio specialiųjų planų rengimo taisyklių patvirtinimo“;
- LR Ūkio ministro ir LR Aplinkos ministro 2004 m. sausio 16 d. įsakymas Nr. 1-10/D1-61 „Dėl infrastruktūros plėtros (šilumos, elektros, dujų ir naftos tiekimo tinklų) specialiųjų planų rengimo taisyklių patvirtinimo“;
- LR Vyriausybės 2004 m. kovo 22 d. nutarimas Nr. 307 „Dėl šilumos ūkio plėtros krypčių patvirtinimo“;
- LR Seimo 2012 m. birželio 26 d. nutarimas Nr. XI-2133 „Dėl Nacionalinės energetinės nepriklausomybės strategijos patvirtinimo“;
- LR Vyriausybės 2015 m. kovo 18 d. nutarimas Nr. 284 „Dėl Nacionalinė šilumos ūkio plėtros 2015-2021 metų programos patvirtinimo“;
- LR Vyriausybės 2004 m. kovo 22 d. nutarimas Nr. 307 „Dėl šilumos ūkio plėtros krypčių patvirtinimo“;
- LR Energetikos ministro 2010 m. spalio 25 d. įsakymas Nr. 1–297 „Dėl šilumos tiekimo ir vartojimo taisyklių patvirtinimo“;
- LR Gamtinių dujų įstatymas;
- Elektros tinklų apsaugos taisyklės“;
- LR Vyriausybės 1992 m. gegužės 12 d. nutarimas Nr. 343 „Dėl specialiųjų žemės ir miško naudojimo sąlygų patvirtinimo“;
- LR Sveikatos apsaugos ministro 2004 m. rugpjūčio 19 d. įsakymas Nr. V–586 „Dėl sanitarinių apsaugos zonų ribų ir režimo taisyklių patvirtinimo“;
- LR Vyriausybės 2004 m. rugpjūčio 18 d. nutarimas Nr. 967 „Dėl planų ir programų strateginio pasekmių patvirtinimo vertinimo tvarkos aprašo“;

- LR Aplinkos ministro 2004 m. rugpjūčio 27 d. įsakymas Nr. D1–456 „Dėl planų ir programų atrankos dėl strateginio pasekmių aplinkai vertinimo tvarkos aprašo patvirtinimo“;
- LR Vyriausybės 2002 m. sausio 31 d. nutarimas Nr. 152 „Dėl nekilnojamų kultūros vertybių atskirų grupių tipinių apsaugos reglamentų patvirtinimo“;
- LR Sveikatos apsaugos ministro 2007 m. gegužės 10 d. įsakymas Nr. V–362 „Dėl Lietuvos higienos normos HN 35:2007 „Didžiausia leidžiama cheminių medžiagų (teršalų) koncentracija gyvenamosios aplinkos ore“ patvirtinimo“;
- Kiti LR teisės aktai nurodyti planavimo sąlygose bei turintys įtakos numatomiems specialiojo plano sprendimams.

Specialiojo plano sprendiniai su aukščiau išvardintais įstatymais ir planavimo dokumentais yra susiję hierarchiniais ryšiais per tikslų, uždavinių bei sprendinių detalizavimą bei vertinimą. Gargždų miesto šilumos ūkio specialiojo plano sprendiniai aukščiau pateiktiems planavimo dokumentams neprieštarauja. Taip pat, atkreipiame, kad minėtiems dokumentams buvo atliktos strateginio pasekmių aplinkai vertinimo procedūros, kurių apimtyje buvo nagrinėjamos šilumos ūkio plėtros galimybės ir pateikti sprendiniai.

2.4. Plano alternatyvų aprašymas

Koncepcijos rengimo stadijoje yra nagrinėjamos skirtingos šilumos ūkio vystymo alternatyvos, siekiant nustatyti optimalią alternatyvą, ar alternatyvų derinį, kuris sudarys prielaidas vartotojus aprūpinti šiluma mažiausiomis sąnaudomis bei neviršijant leidžiamo neigiamo poveikio aplinkai. Atsižvelgiant į planavimo tikslus bei esamos būklės išvadas, koncepcijos stadijoje buvo suformuoti uždaviniai:

- patikslinti Gargždų miesto šilumos tiekimo zonas atsižvelgiant į faktinius vartotojus bei perspektyvoje numatomas urbanizuoti teritorijas, žemės sklypų ribas;
- toliau sistemingai vykdyti pastatų, šilumos punktų, šilumos tinklų modernizavimą, taip didinant energetinį efektyvumą;
- modernizuoti katilinės įrenginius (dažnio keitiklius, degiklius, įdiegti automatinį valdymą ir t.t.);
- išlaikyti esamas CŠT sistemas.

Specialiuoju planu naujos katilinės nėra planuojamos. Esamų katilinių rekonstrukcija ar pajėgumų didinimas nenumatomas. Tinklų atnaujinimas/rekonstrukcija bus vykdoma esamo tinklo vietoje.

2.4.1. Šilumos tiekimo zonų nustatymo principai

Specialiojo plano koncepcijoje nustatomos šilumos tiekimo zonos ir zonų reglamentai, kurie konkretizuojant sprendinius bus tikslinami. Rengiant Specialiojo plano koncepciją, buvo vadovaujamosi Šilumos ūkio Specialiųjų planų rengimo taisyklėse pateikta metodika ir išsikelti pagrindiniai koncepcijos rengimo tikslai:

- Nurodyti/patikslinti šilumos tiekimo zonas;
- Pateikti šilumos tiekimo zonų vystymo ir tvarkymo principus.

Specialiojo plano koncepcijos sprendiniai taikomi daugiabučiams gyvenamiesiems, visuomeninės paskirties bei įmonių ir organizacijų pastatams.

Šilumos gamyba naudojant ekologiškus energijos šaltinius (geoterminė energija, saulės energija, elektra ir kt.), išskyrus kietąją biomasę, yra galima visoje Gargždų miesto teritorijoje.

Specialiojo plano koncepcijos sprendiniai netaikomi:

1. Individualiems gyvenamiesiems pastatams ir nedidelės svarbos visuomeniniams pastatams (kuriuose vienu metu būna ne daugiau kaip 20 žmonių);
2. Kultūros vertybių objektams.

2.4.2. Šilumos ūkio tvarkymo koncepcijos scenarijai

Analizuojant Gargždų miesto šilumos ūkio vystymosi perspektyvas, buvo įvertinti esminiai pokyčiai, kurie įvyko Gargždų miesto CŠT sistemoje per laikotarpį nuo praėjusio Šilumos ūkio specialiojo plano priėmimo:

- Katilinėje instaliavus naują biokuro katilą su kondensaciniu ekonomaizeriu, žymi (apie 35 %) šiluminės energijos dalis gaminama iš atsinaujinančių energijos šaltinio - biokuro;
- Pakeista apie 80 % šilumos tiekimo tinklo naujais iš anksto gamykliniu būdu izoliuotais vamzdžiais, kas padidino šilumos tiekimo tinklo darbo patikimumą, sumažino technologinius šilumos nuostolius nuo šilumos tiekimo tinklo;
- Vartotojų skaičius nuo 2004 metų palaipsniui augo. Šiuo metu CŠT sistemos paslaugomis naudojasi apie 170 vartotojų.

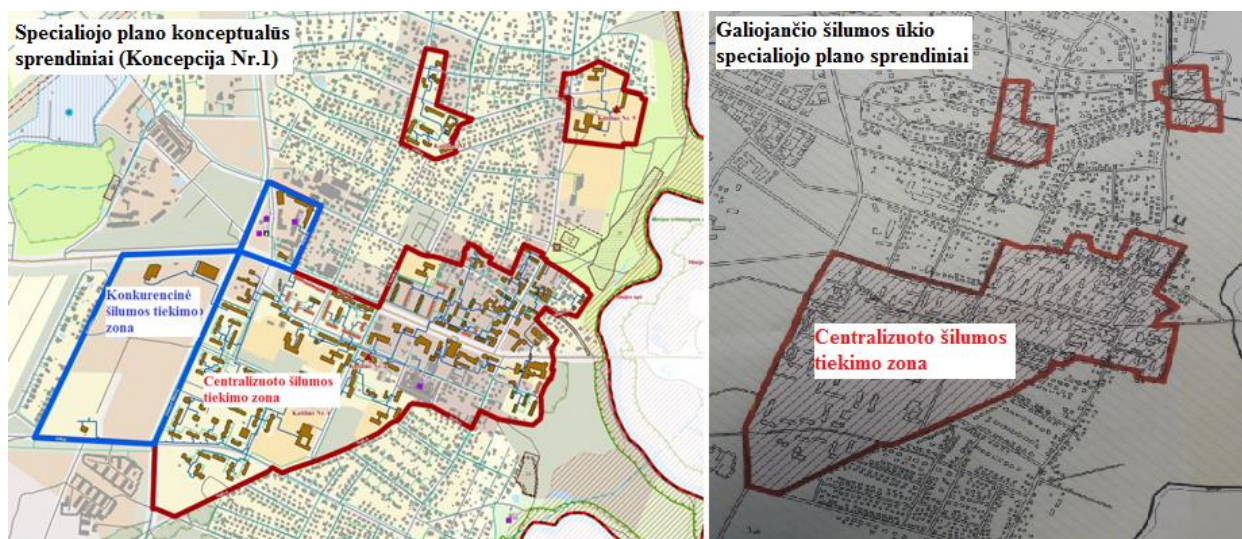
Tikėtina, kad ir ateityje CŠT sistema išliks, kaip pagrindinis šilumos tiekimo būdas.

Siekiant įgyvendinti specialiojo plano uždavinius – suformuoti ilgalaikes Gargždų miesto šilumos ūkio modernizavimo ir plėtros kryptis, siekiant užtikrinti saugų, patikimą ir nepertraukiamą šilumos tiekimą vartotojams mažiausiomis sąnaudomis, neviršijant leidžiamo neigiamo poveikio aplinkai, nustatomos dvi CŠT sistemos vystymo alternatyvos (Konceptija Nr.1 ir Konceptija Nr.2):

Konceptija Nr.1.

Konceptijoje Nr.1 pagal aprūpinimo šiluma būdus Gargždų miestą siūloma suskirstyti į trijų tipų zonas, kurioms priskirtas vienas iš prioritetinių aprūpinimo šiluma būdų:

- Centralizuoto šilumos tiekimo zona. Į šią zoną įeina ta pati Gargždų miesto teritorija, kuri ankstesnėje Specialiojo plano laidoje buvo įvardinta kaip CŠT zona.
- Konkurencinė šilumos tiekimo zona. Šiai zonai priskirta miesto teritorija, kurioje pastaruoju metu atsirado naujų CŠT sistemos vartotojų ir perspektyvoje šiose teritorijose tikėtina urbanizacija. Šiai zonai siūloma priskirti teritoriją, ribojamą Klaipėdos, Smeltalės, Pušų bei Dariaus ir Girėno gatvėmis, taip pat teritoriją, ribojamą Klaipėdos, Naujosios, Žemaitės ir Kretingos plento gatvėmis.
- Necentralizuoto šilumos tiekimo zona. Ši zona apima visas likusias Gargždų miesto užstatytą teritoriją, kurios nepatenka į CŠT ir konkurencinę šilumos tiekimo zonas.

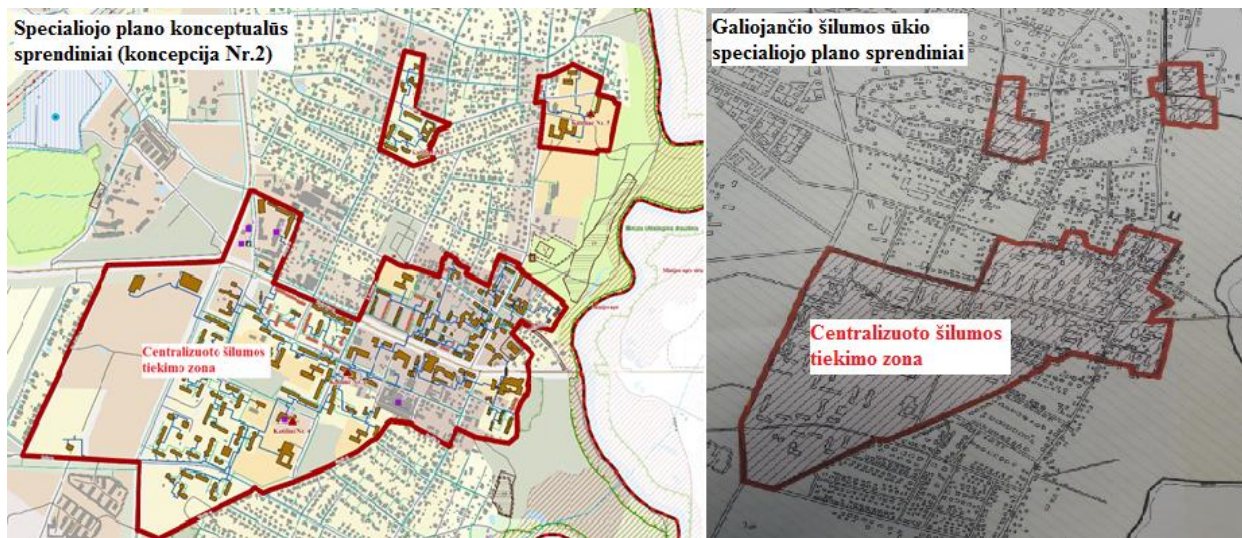


2.1. Pav. Konceptijos Nr.1 brėžinio fragmentas

Koncepcija Nr.2.

Koncepcijoje Nr. 2 pagal aprūpinimo šiluma būdus Gargždų miestą siūloma palikti suskirstytą į dviejų tipų zonas, kurioms priskirtas vienas iš prioritetinių aprūpinimo šiluma būdų:

- Centralizuoto šilumos tiekimo zona. Į šią zoną įeina ta pati Gargždų miesto teritorija, kuri ankstesnėje Specialiojo plano laidoje buvo įvardinta kaip CŠT zona. Taip pat į šią zoną įtraukta teritorija, kuri buvo įvardinta kaip Konkurencinė šilumos tiekimo zona Koncepcijos alternatyvoje Nr.1. T.y., šiai CŠT zonai papildomai būtų priskirta ta Gargždų miesto teritorija, kurioje pastaruoju metu atsirado naujų CŠT sistemos vartotojų ir perspektyvoje šiose teritorijose tikėtina urbanizacija.
- Necentralizuoto šilumos tiekimo zona.



2.2. Pav. Koncepcijos Nr.2 brėžinio fragmentas

2.4.3. Šilumos tiekimo zonų vystymo ir tvarkymo principai

Centralizuoto šilumos tiekimo zona – siekiant maksimaliai naudoti esamus CŠT tinklus bei riboti ir reguliuoti teršalų sklaidą, CŠT zonos nuostatos taikomos tankiai užstatyose gyvenamosiose teritorijose, kuriose yra pilnai ar iš dalies išvystyta šilumos tiekimo infrastruktūra, vyrauja daugiabučiai gyvenamieji ar visuomeninės paskirties pastatai. Šioje zonoje leidžiama kloti naujus CŠT tinklus bei vykdyti esamų CŠT tinklų rekonstrukciją.

Sprendžiant šilumos tiekimo naujiems ar modernizuojamiems/atnaujinamiems (atliekant pastato remontą) objektams klausimą, gali būti numatytas aprūpinimas šiluma iš individualių šilumos šaltinių tik šiais išskirtiniais atvejais:

- Jei esama centralizuoto šilumos tiekimo sistema negali užtikrinti technologijai reikalingų kokybinių šilumnešio parametrų ar pakankamo aprūpinimo šiluma patikimumo;

- Pramonės paskirties objektams, kuriems išduotos prisijungimo sąlygos naudoti gamtines dujas technologinėms reikmėms, leidžiama naudoti gamtines dujas patalpų šildymui bei karšto vandens ruošimui;

- Yra techninių, gamtosaugos, kultūros paveldo išsaugojimo problemų, aprūpinant konkretų vartotoją šiluma iš centralizuoto šilumos tiekimo sistemos;

Aukščiau išvardintais atvejais, šilumos vartotojams suteikiama teisė įsirengti individualius šilumos gamybos įrenginius ar vietines individualias katilines, kaip kurą naudojant gamtines dujas arba ekologiškus energijos šaltinius (elektros, geoterminę (aeroterminę) energiją ir kt.). Šioje zonoje draudžiama įrengti kieto arba skysto kuro katilines.

Konkurencinė šilumos tiekimo zona. Ši zona apima teritorijas, kuriose yra pilnai ar iš dalies išvystyta šilumos tiekimo ar/ir kitos kuro ar energijos rūšies infrastruktūra, teritorija gana tankiai užstatyta, o naujas vartotojas turi galimybę pasirinkti kuro/energijos rūšį ir šilumos tiekėją. Šioje zonoje techniškai galimas pastatų aprūpinimas šiluma iš CŠT sistemos arba iš vietinių (individualių) katilinių, kūrenamų gamtinėmis dujomis. Šioje zonoje naujai statomų pastatų savininkai (šilumos vartotojai) turi teisę pasirinkti alternatyvių energijos rūšių šilumos tiekėjus ar įsirengti vietinę šildymo sistemą, neviršijant leidžiamo neigiamo poveikio aplinkai pagal galiojančias taršos normas.

Šioje zonoje taikomos nuostatos:

- Parenkant energijos rūšį turi būti įvertinta ar kitas (ne CŠT) pastato šildymo būdas nepadidins žalos aplinkai, ir tuo pačiu bus nepažeidžiamos kitų toje teritorijoje gyvenančių gyventojų teisės. Turi būti užtikrintas saugus ir patikimas šilumos tiekimas neviršijant leidžiamo neigiamo poveikio aplinkai;

- Projektuojant naujus pastatus, rengiant žemesnio lygmens teritorijų planavimo dokumentus ar techninius projektus, privalomai atliekamas prijungimo prie centralizuoto šilumos tiekimo sistemos vertinimas. Pasirenkant necentralizuotą aprūpinimo šiluma būdą atliekamas centralizuoto ir necentralizuoto aprūpinimo šiluma būdo palyginimas techniniais ir ekonominiais aspektais. Šį vertinimą atlieka plano rengėjas.

Necentralizuoto šilumos tiekimo zona. Šioje zonoje, kuri apima likusią Gargždų miesto teritoriją, esami ir nauji vartotojai aprūpinami šiluma iš individualių šilumos šaltinių. Aprūpinimo šiluma būdo ir kuro rūšių šilumos gamybai pasirinkimas šioje zonoje reglamentuojamas Lietuvos Respublikos teisės aktais, papildomi reikalavimai šioje zonoje nėra keliami. Rekomenduojamas kuras – gamtinės dujos.

Išimtys ir reikalavimai (visoms zonoms):

- Ekologiški šildymo būdai (elektra, geoterminė energija, saulės energija ir kiti atsinaujinantys energijos ištekliai, išskyrus kietąjį biokurą), yra galimi visoje Gargždų miesto teritorijoje;
- Draudžiama kurui naudoti atliekas (pvz., baldų gamybos atliekas), bei kitas šilumos energijos gamybai neskirtas medžiagas (pvz., padangas ir pan.).

Šilumos tiekimo zonų nustatymas (tikslinimas) padės sistemingai vystyti ir modernizuoti šilumos tiekimo sistemą. Specialiojo plano sprendinių įgyvendinimas padės užtikrinti CŠT zonose saugų ir patikimą šilumos tiekimą vartotojams mažiausiomis sąnaudomis neviršijant leidžiamo neigiamo poveikio aplinkai. Konkurencinės šilumos tiekimo zonos vartotojai galės patys apspręsti šilumos gavimo būdą, t.y. prisijungti prie esamos CŠT sistemos arba šildymo tikslams naudoti gamtines dujas ar kitus atsinaujinančius neiškastinius energijos šaltinius, su sąlyga, kad jų pasirinkimas nepažeis šio šilumos tiekimo zonų reglamento ir aplinkosauginių reikalavimų. Necentralizuotos šilumos tiekimo zonoje esantys vartotojai ir toliau galės šilumą gaminti vietinėse katilinėse, nepažeidžiant aplinkosauginių reikalavimų.

Specialiojo plano rengėjų nuomone, pranašesnė yra ir įgyvendinama turėtų būti koncepcija Nr.1, kurioje siūloma Gargždų miestą suskirstyti į tris zonas – CŠT zoną, konkurencinę zoną, necentralizuoto šilumos tiekimo zoną. Konkurencinės zonos taikymas nurodytose teritorijose leistų lanksčiau naujiems šių teritorijų šilumos vartotojams pasirinkti šildymo būdą.

3. INFORMACIJA APIE NUMATOMĄ PLANO ĮGYVENDINIMO VIETĄ

3.1. Informacija apie numatomą plano įgyvendinimo vietą

Gargždų miestas yra vakarų Lietuvoje, Klaipėdos apskrityje, vakariniame Minijos krante. Gargždų miestas yra Klaipėdos rajono administracinis centras.

Pagal LR bendrąjį planą, Gargždų miestas patenka į šalies urbanistinėje sistemoje išskirtą atraminį gyvenamųjų vietovių tinklą. Ši atraminė gyvenamųjų vietovių tinklo sistema sudaro Lietuvos Respublikos urbanistinį karkasą. Šalies urbanistinėje sistemoje išskirtą atraminį gyvenamųjų vietovių tinklą sudaro skirtingų hierarchijos lygmenų centrai. Gargždų miestas priskirtas 3 lygmens – lokaliniais centrams.

Gargždų miestas, kartu su Kretingos ir Palangos miestais, patenka į Klaipėdos miesto aglomeracinio poveikio arealą. Tokio metropolinio miesto kaip Klaipėda įtaka Klaipėdos rajonui daro ženklų ekonominį-socialinį poveikį. Tarp miestų yra pakankamai geras ir greitas susisiekimas automagistrale Klaipėda – Vilnius.

Į Gargždų miesto aglomeraciją įeina greta esančios Maciuičių, Dovilų, Dauparų, Kvietinių, Vėžaičių gyvenvietės, turinčios tiesioginį susisiekimą su miestu. Gargždų miesto administracinės ribos yra aiškiai apibrėžtos, bet miesto įtaka priemiestinėms teritorijoms yra žymiai didesnė ir peržengia šią ribą

Gyventojų skaičius. Pagal Lietuvos statistikos departamento ir VĮ Registro centro duomenis 2018 m. Gargždų mieste gyveno apie 15625 gyventojų. Vertinant laikotarpį nuo 2011-2018 m, gyventojų skaičius išaugo 4 proc. arba 604 gyventojais.

Gamtinė aplinka. Gargždų miesto ribose išskirtos gamtinio karkaso teritorijos užima nedidelę miesto teritorijos dalį. Į miesto teritoriją patenka Minijos upės migracijos koridoriaus pakrantės, kurių didžiąją dalį užima sodininkų bendrijų ir užstatytos teritorijos. Šilumos tiekimo zonos ribojasi (bet nepatenka) su regioninės reikšmės migracijos koridorių teritorijomis.

Gargždų miesto teritoriją iš vakarų pusės riboja regioninės reikšmės geoekologinė takoskyra (į planuojamą miesto teritoriją nepatenka), o iš rytų pusės regioninės reikšmės Minijos upės migracijos koridorius. Tai teritorijos jungiančios ypatingą ekologinę svarbą turinčias vietas, palaikančias bendrąją gamtinio kraštovaizdžio ekologinę pusiausvyrą.

Gargždų miesto ribose yra nustatytų europinę biologinę svarbą turinčių buveinių ar paukščių apsaugai svarbių *Natura 2000* teritorijų - Minijos upė (BAST), Minijos upės slėnis (PAST). Taip pat į Gargždus patenka valstybės saugomos Minijos ichtiologinio draustinio teritorija, kuri įregistruota Lietuvos Respublikos saugomų teritorijų kadastrė. Į specialiuoju planu siūlomas šilumos tiekimo zonas, saugomos teritorijos nepatenka ir su jomis nesiriboja.

Kultūros paveldas. Gargždų miesto teritorija, didele kultūros paveldo vertybių gausa nepasižymi. Objektai retai išsidėstę miesto teritorijoje. Skirstant kultūros paveldo vertybes pagal pobūdį gausiausia yra archeologinio paveldo objektų - senųjų kapinių. Ryškiausi urbanistinio - architektūrinio paveldo objektai sutelkti miesto centrinėje dalyje, tai Gargždų bažnyčios šventoriaus statinių kompleksas, Kopyčia, Varpinė. Kultūros paveldo objektų vietos ir jų sąrašas pateiktas koncepcijos brėžiniuose.

Į specialiuoju planu siūlomas šilumos tiekimo zonas patenka 3 kultūros paveldo objektai/teritorijos: Gargždų bažnyčios šventoriaus statinių kompleksas (kodas 35177); Gargždų pėsčiųjų viadukas (kodas 11660); Gargždų žydų žudynių ir užkasimo vieta (kodas 37462). Siūlomos šilumos tiekimo zonos ribojasi (bet nepatenka) su 2 kultūros paveldo objektais/teritorijomis: Minijos gatvės grindinys (kodas 31013); Gargždų miesto kapinių vartai (kodas 35176). Kultūros paveldo objektų teritorijose šilumos tiekimo tinklą plėtra nėra numatoma. Specialiojo plano sprendiniai ir šilumos tiekimo zonų reglamentai nėra taikomi kultūros paveldo objektams, t.y. galimas aprūpinimas šiluma iš individualių šilumos šaltinių.

Šilumos ūkio sistema. Centralizuotu šilumos tiekimu Gargždų mieste rūpinasi AB „Klaipėdos energija“ padalinys esantys Gargžduose.

Gargždų mieste yra paklota apie 12,98 km CŠT tinklo, prie kurio prijungta apie 170 vartotojų – daugiabučių gyvenamųjų namų, komercinių ir visuomeninių pastatų. Individualūs vienbučiai gyvenamieji namai šilumą gamina individualiose katilinėse, kaip kurą naudojant kietąjį kurą arba dujas.

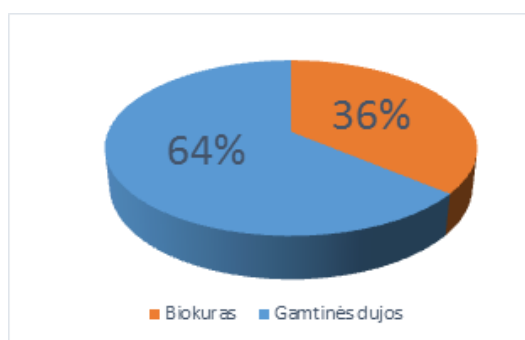
Gyvenamojo fondo plėtra, statant naujus daugiabučius nėra aktyvi ir daugiabučių statyba dideliais mastais artimiausiu metu nėra prognozuojama. Viešosios bei komercinės paskirties objektų atsiradimas priklauso nuo investicinės aplinkos, į investuotojų pritraukimą nukreiptos politikos ir kitų veiksnių, todėl dėl šių priežasčių yra sunku prognozuoti tokių objektų atsiradimą. Vertinant statistinius duomenis matyti, kad per pastaruosius 15 metų prie centralizuotos šilumos tiekimo sistemos buvo prijungta apie 30 naujų vartotojų.

Pagrindinė centralizuotai tiekiamos šiluminės energijos gamybai naudojamo kuro rūšis yra biokuras, gamtinės dujos, rezervinis kuras – skystas kuras.

Gargždų miesto CŠT vartotojams, šiluma gali būti tiekama iš 4 katilinių. Katilinė Nr. 2 yra kaip rezervinė, ir bet kada gali pradėti dirbti, tiekdamą šilumą integruoto tinklo vartotojams. Šiuo metu pagrindinė katilinė yra Nr.4, joje 2015 metais instaliuotas 2 MW biokuro katilas. Apie 64 proc. miestui tiekiamos šilumos pagaminama, deginant gamtines dujas.

3.1. lentelė. Pateiktas šilumos kiekis į Gargždų miesto CŠT pagal kuro rūšis.

	2017 metai	2018 metai
Biokuras, GWh	14	13,1
Gamtinės dujos, GWh	24,7	23,2
Viso:	38,7	36,3



Gargždų mieste veikia trys, vienas nuo kito nepriklausomos CŠT sistemos, kurias eksploatuoja šilumos tiekėjas. Tai bendras katilinių Nr.2 ir Nr.4 tinklas, atskiras katilinės Nr.5 tinklas ir atskiras katilinės Nr.6 tinklas. Gargždų miesto CŠT tinklas yra kompaktiškas, prie jo prijungti stambūs objektai tankiai užstatytoje vietovėje.

Visų šilumos vartotojų, prijungtų prie miesto CŠT, bendra suminė reali vartojamoji galia siekia apie 18 MW. Šilumos tiekėjo duomenimis, per 2017 m. Gargždų miesto gyventojams buvo pateikta apie 38,7 GWh, o 2018 metais - apie 36,3 GWh šiluminės energijos šildymui ir karštam vandeniui ruošti. Priežastys, dėl ko 2018 metais buvo pateiktas mažesnis šilumos kiekis nei 2017 metais, yra kelios – pirma, 2018 metų šildymo sezonas buvo šiltesnis, nei 2017 metais, ir antra – šiluminės energijos poreikio sumažėjimą metai iš metų įtakoja mieste atliekama pastatų renovacija. Šiai dienai mieste yra renovuoti 24 daugiabučiai namai, ir dar artimiausiu metu planuojama pradėti renovuoti 17 daugiabučių gyvenamųjų namų. Toks miesto atsinaujinimas neabejotinai ateityje mažins šilumos energijos poreikį šildymui ir karštam vandeniui.

Gargždų mieste vidutinis galios poreikis šildymo sezono metu yra apie 4,3-4,7 MW.

3.2. lentelė. Šilumos gamybos šaltiniai

Katilinės įrengimo vieta ir adresas	Katilų sk.	Katilo galia, MW	Instaliuota šiluminė galia, MW	Kuro rūšis
Gargždų ŠTR katilinė Nr. 2, P. Cvirkos g. 15 (Rezervinė)	3	7,56	22,68	GD
		7,56		GD
		7,56		GD
Gargždų ŠTR katilinė Nr. 4, Janonio g. 38	5	6,5*	27,75	GD
		7,56*		GD
		11,63		GD
		2		biokuras
		0,06		GD
Gargždų ŠTR katilinė Nr. 5, Kvietinių g. 28A	3	2	6	GD
		2		GD
		2		GD
Gargždų ŠTR katilinė Nr. 6, Liepų g. 3A	3	1,12	3,36	GD
		1,12		GD
		1,12		GD
Viso:	14	59,79	59,79	

Šaltinis: Šilumos tiekėjų duomenys

* Rezerve yra laikomi Gargždų katilinės Nr. 4. VŠK katilai Nr. 1 ir Nr. 2

Gargždų miesto katilinės yra įrengtos miesto teritorijoje, todėl yra ypač aktualūs aplinkosauginiai klausimai. Deginant gamtines dujas, svarbu užtikrinti NOx pažemines DLK, o tai sprendžia naudojamų kaminų aukščiai. Šiuo metu galiojančiame šilumos ūkio specialiajame plane buvo skaičiuojamos NOx pažeminės koncentracijos, vertinant katilinių galias, deginamo kuro kiekius bei kaminų aukščius. Skaičiavimai parodė, jog aplinkosauginiai reikalavimai užtikrinami, ir pažeminės NOx DLK neviršijamos. Lyginant su 2004 metais, aplinkosaugine prasme svarbus pokytis įvyko, kai buvo pradėtas naudoti kitoks kuras – biokuras su instaliuotu multiciklonu bei kondensaciniu ekonomazeriu, kurie dirba kaip šlapias skruberis, valantis biokuro katilus nuo kietųjų dalelių (žr. žemiau esančią lentelę).

3.3. lentelė. Katilinių kaminų parametrai ir valymo įrengimai

Adresas	Kaminų aukštis, m	Kaminų žiočių skersmuo, m	Dūmų temp., C	Valymo įrenginių tipas	Išvalymo efektyvumas/ proc.
Gargždų ŠT katilinė Nr. 2, P. Cvirkos g. 15. Gargždai <i>Rezervinė</i>	30,0		100÷175		
Gargždų ŠT katilinė Nr. 4, Janonio g. 38. Gargždai	45,0	1,5	45	Multiciklonas + KE	KD (kietųjų dalelių) 90-95 proc.
	20,0	-	115÷130		
	9,0	-			
Gargždų ŠT katilinė Nr. 5, Kvietinių g. 28A. Gargždai	30	0,6	150÷180		
Gargždų ŠT katilinė Nr. 6, Liepų g. 3A. Gargždai	24	0,5	150÷195		

Šilumos poreikio kitimo scenarijus. Šilumos poreikio kitimas vertinamas per vartotojų šilumos vartojimo sumažėjimą dėl pastatų modernizacijos ir/ar kitų įdiegtų šilumos vartojimo efektyvumą didinančių priemonių įdiegimą. Priimama, kad kasmetinis šilumos poreikio mažėjimas gali siekti apie 2,5%. Taip pat verta pažymėti, kad esamų CŠT katilinių šilumos

gamybos pajėgumas yra pakankamas naujų vartotojų šilumos poreikiui patenkinti, todėl naujų katilinių įrengimas, ar galių didinimas nenumatoma.

Koncepcijoje pateiktų sprendinių apibendrinimas:

- Specialiojo plano keitimo sprendiniai neprieštarauja galiojantiems teritorijų planavimo dokumentams.

- Specialusis planas atitinka nuostatas, numatomas Nacionalinės energetinės nepriklausomybės strategijoje, kadangi siūloma išlaikyti ir vystyti centralizuotą šilumos tiekimo sistemą, tuo užtikrinant patikimą, saugų, ekologišką ir ekonomišką vartotojų aprūpinimą šilumą. Palaipsniui siūloma atnaujinti šilumos tiekimo vamzdynus, renovuoti pastatų šildymo sistemas ir t.t.

- Numatytos naujos centralizuotos šilumos tiekimo zonos sudaro prielaidas šilumos vartotojų prisijungimui prie centralizuotos šilumos tiekimo tinklų.

- Prijungiant šilumos vartotojus prie centralizuotos šilumos tiekimo tinklų mažinama neigiama necentralizuoto kuro deginimo šildymui ir karšto vandens ruošimui įtaka miestų aplinkos oro kokybei. Šilumos tiekimo trasų klojimo metu įmanomas trumpalaikis ir nereikšmingas poveikis gyvenamoje aplinkoje dėl žemės kasimo darbų keliamų susisiekimo bei aplinkotvarkos nepatogumų. Šie darbai turi būti atliekami darbo dienos metu, ne poilsio ir švenčių dienomis. Sausringu metu rekomenduojamas dulketų darbo zonų bei privažiavimo kelių laistymas.

- Specialiuoju planu naujos katilinės neplanuojamos ir esamų katilinių plėtra nenumatoma. Todėl Specialiojo plano sprendinių įgyvendinimas nedidins teršalų išmetamų iš stacionarių šilumos gamybos šaltinių kiekio.

- Konkurencinėje šilumos tiekimo zonoje pastatų aprūpinimas šiluma iš CŠT sistemos arba iš vietinių (individualių) katilinių kūrenamų gamtinėmis dujomis. Pagal galiojančias taršos normas bei įvertinant išorines sąnaudas, taip pat kitas įstatymuose nustatytas priemones, šilumos vartotojai turi teisę pasirinkti alternatyvių energijos rūšių šilumos tiekėjus ar įsirengti vietinę šildymo sistemą, užtikrinant saugų ir patikimą šilumos tiekimą mažiausiomis sąnaudomis bei neviršijant leidžiamo neigiamo poveikio aplinkai pagal galiojančias taršos normas.

- Prijungiant naujus vartotojus prie CŠT tinklų, didėja šilumos suvartojimas centralizuoto šilumos tiekimo sistemose, efektyviau išnaudojami centralizuotos šilumos gamybos įrenginiai. Gaminant daugiau šilumos CŠT sistemose mažėja centralizuotai gaminamos šilumos savikaina (1 kWh gamybos kaštai).

- Plano sprendinių įgyvendinimas nedarys neigiamo poveikio saugomoms teritorijoms, kultūros paveldui. Kultūros paveldo objektų ir vietovių teritorijose bei jų apsaugos zonose taikomi paveldosaugos ir tvarkymo reikalavimai, nustatyti kultūros paveldo objektų apsaugos reglamentais, šių objektų apsaugos specialiaisiais planais ir kitais kultūros paveldo apsaugą reglamentuojančiais teisės aktais. Esant prieštaravimui tarp kultūros paveldo objektų tvarkymą reglamentuojančių dokumentų sprendinių ir šio specialiojo plano sprendinių, šio Specialiojo plano sprendiniai nėra taikomi.

- Gargždų mieste AEI naudojimo plėtra nenumatoma. Atsinaujinančių energijos išteklių realios plėtros galimybės yra gyvenamųjų ir visuomeninių pastatų statybos sektoriuje. AEI naudojimo plėtra vyksta ir vyks, naudojant oro, grunto ar saulės energiją pastatų šildymui ir karšto vandens ruošimui.

3.2. Informacija apie kiekvieną numatomą plano įgyvendinimo vietą

3.2.1. Teritorijos apsaugos statusas

Planuojamoje teritorijoje galioja:

- Specialiosios žemės ir miško naudojimo sąlygos;
- Gamtinio karkaso nuostatai;
- Nekilnojamo kultūros paveldo apsaugos įstatymo reikalavimai;
- Paviršinio vandens telkinių apsaugos zonų ir pakrančių apsaugos juostų nustatymo taisyklės;
- Paviršinių nuotekų tvarkymo nuostatai;
- Kiti galiojantys teisiniai aktai ir dokumentai.

Gargždų šilumos ūkio specialusis planas rengiamas vadovaujantis galiojančiomis „Specialiosiomis žemės ir miško naudojimo sąlygomis“.

3.4. lentelė. Inžinerinės infrastruktūros apsaugos zonų ribos ir veiklos apribojimai

Infrastruktūra, įrenginiai	Apsaugos zonos ribos ir veiklos	Apsaugos zonos ribos ir veiklos ribojimai	Kiti komentarai
Šilumos tiekimas	Šilumos ir karšto vandens tiekimo tinklai	Šilumos ir karšto vandens tiekimo tinklų apsaugos zonas nustato Specialiosios žemės ir miško naudojimo sąlygos (su vėlesniais pakeitimais).	Šilumos ir karšto vandens tiekimo tinklų apsaugos zona - po 5 metrus nuo kanalo (vamzdyno) kraštų, kameros išorinės sienos.
	Katilinės, šiluminės elektrinės	Katilinių, šiluminių elektrinių sanitarinės apsaugos zonos nustatomos Specialiosios žemės ir miško naudojimo sąlygas (su vėlesniais pakeitimais).	Katilinių, šiluminių elektrinių SAZ dydis nustatomas pagal teršiančiųjų medžiagų ir triukšmo sklaidos skaičiavimus, taip pat atsižvelgiant į šių objektų fizinių poveikį.
Elektros tiekimas	Elektros tiekimo tinklai	Elektros linijų apsaugos zonas nustato Specialiosios žemės ir miško naudojimo sąlygos (su vėlesniais pakeitimais).	iki 1 kV – po 2 metrus; 6 ir 10 kV – po 10 metrų; 35 kV – po 15 metrų; 110 kV – po 20 metrų; 330 ir 400 kV – po 30 metrų; 750 kV – po 40 metrų.
Dujų tiekimas	Dujotiekio tinklai	Tinklų apsaugos zonas nustato Specialiosios žemės ir miško naudojimo sąlygos (su vėlesniais pakeitimais) bei kiti teisės aktai.	Magistralinio dujotiekio apsaugos zonos: išilgai vamzdynų trasos – žemės juosta, kurios plotis – po 25 metrus abipus vamzdyno ašies; išilgai kelių eilių vamzdynų trasos – žemės juosta, kurios plotis – po 25 metrus nuo kraštinių vamzdynų ašies; aplink magistralinių dujotiekų ir naftotiekų įrenginius – 25 metrų pločio žemės juosta aplink nurodytųjų objektų teritorija. 16 barų slėgio dujotiekio apsaugos zoną sudaro žemės juosta išilgai vamzdynų trasos, kurios plotis – po 2 metrus abipus vamzdyno ašies; Dujų reguliavimo punkto apsaugos zona – 10 metrų pločio žemės juosta aplink šio punkto sienas.
Vandens tiekimas	Vandens tiekimo tinklai	Vandentiekio tinklų apsaugos zonas nustato Specialiosios žemės ir miško naudojimo sąlygos (su vėlesniais pakeitimais).	Vandentiekio tinklų apsaugos zona yra žemės juosta, kurios plotis po 5 metrus nuo vamzdyno ašies. Magistralinių vamzdynų, kurių

Infrastruktūra, Įrenginiai	Apsaugos zonos ribos ir veiklos	Apsaugos zonos ribos ir veiklos ribojimai	Kiti komentarai
			skersmuo yra 400 mm ir didesnis, apsaugos zona yra žemės juosta, kurios plotis po 10 metrų nuo vamzdyno ašies sausame grunte, o drėgname grunte – ne mažiau kaip po 25 metrus.
Nuotekų šalinimas	Nuotekų tinklai	Nuotekų tinklų apsaugos zonas nustato Specialiosios žemės ir miško naudojimo sąlygos (su vėlesniais pakeitimais).	Nuotekų tinklų apsaugos zonos yra analogiškos vandentiekio apsaugos zonoms.
Ryšių linijos	Ryšių tinklai	Ryšių tinklų apsaugos zonas nustato Specialiosios žemės ir miško naudojimo sąlygos (su vėlesniais pakeitimais).	Ryšių linijos apsaugos zona: - 2 metrų žemės juosta abipus požeminio kabelio trasos arba orinės linijos kraštinių laidų; - 3 metrų žemės juosta aplik požeminį ar antžeminį stiprinimo punktą.
Melioracijos statiniai	Melioracijos rinktuvai	Melioracijos statinių apsaugos zonas nustato Melioracijos techninis reglamentas MTR2.02.01:2006.	Bendro naudojimo drenažo rinktuvams nustatoma po 15 m į abi puses nuo rinktuvo ašinės linijos apsauginė juosta
Susisiekimo sistemos statiniai	Keliai, gatvės	Kelių apsaugos zonas nustato Specialiosios žemės ir miško naudojimo sąlygos bei Kelių įstatymas. Gatvių juostų plotį tarp raudonųjų linijų nustato Urbanizuotų teritorijų susisiekimo sistemų planavimo normas.	Kelių apsaugos juostų ir zonų dydžiai bei apribojimai nustatyti Specialiosiose žemės ir miško naudojimo sąlygose ir Kelių įstatyme. Gatvių raudonųjų linijų dydžiai bei apribojimai nustatyti Urbanizuotų teritorijų susisiekimo sistemų planavimo normose.

Specialiojo plano sprendinių įgyvendinimas neturės neigiamos įtakos esamai infrastruktūrai.

Paviršinių vandens telkinių apsauga.

Gargždų mieste pagrindinius paviršinio vandens išteklius formuoja Minijos upė, Gargždų karjeras ir Dovilų II karjeras. Visų paviršinių vandens telkinių apsaugos juostos paviršiniams vandenims nustatomos vadovaujantis Lietuvos Respublikos aplinkos ministro įsakymu „Dėl Paviršinio vandens telkinių apsaugos zonų ir pakrančių apsaugos juostų nustatymo tvarkos aprašo patvirtinimo“ (su vėlesniais pakeitimais). Apsaugos juostos išorinė riba: prie ilgesnių kaip 10 km upių ir ant tokių upių įrengtų tvenkinių bei prie ežerų ir tvenkinių, kurių plotas didesnis kaip 0,5 ha, dirbtinių nepratekamų paviršinių vandens telkinių, kurių plotas didesnis kaip 2 ha, turi būti nutolusi nuo pakrantės šlaito nuo 5 m iki 25 m priklausomai nuo pakrantės žemės paviršiaus vidutinis nuolydis/polinkio kampo. Prie valstybiniuose parkuose, draustiniuose arba biosferos rezervatuose esančių paviršinių vandens telkinių – du kartus didesniu atstumu.

Paviršinių vandens telkinių apsaugos juostų paskirtis – sumažinti galimybę į vandens telkinį patekti pavojingoms medžiagoms, apsaugoti krantus nuo erozijos, apriboti ūkinę veiklą, kuri gali turėti tiesioginį neigiamą poveikį paviršiniam vandens telkiniui arba riboti jo naudojimo visuomenės poreikiams galimybes.

Specialiojo plano sprendiniai nepažeidžia paviršinių vandens telkinių apsaugos zonų ir pakrančių apsaugos juostų ribų. Vandens telkinių apsaugos zonose ir pakrančių apsaugos juostose nauja ūkinė veikla nenumatoma.

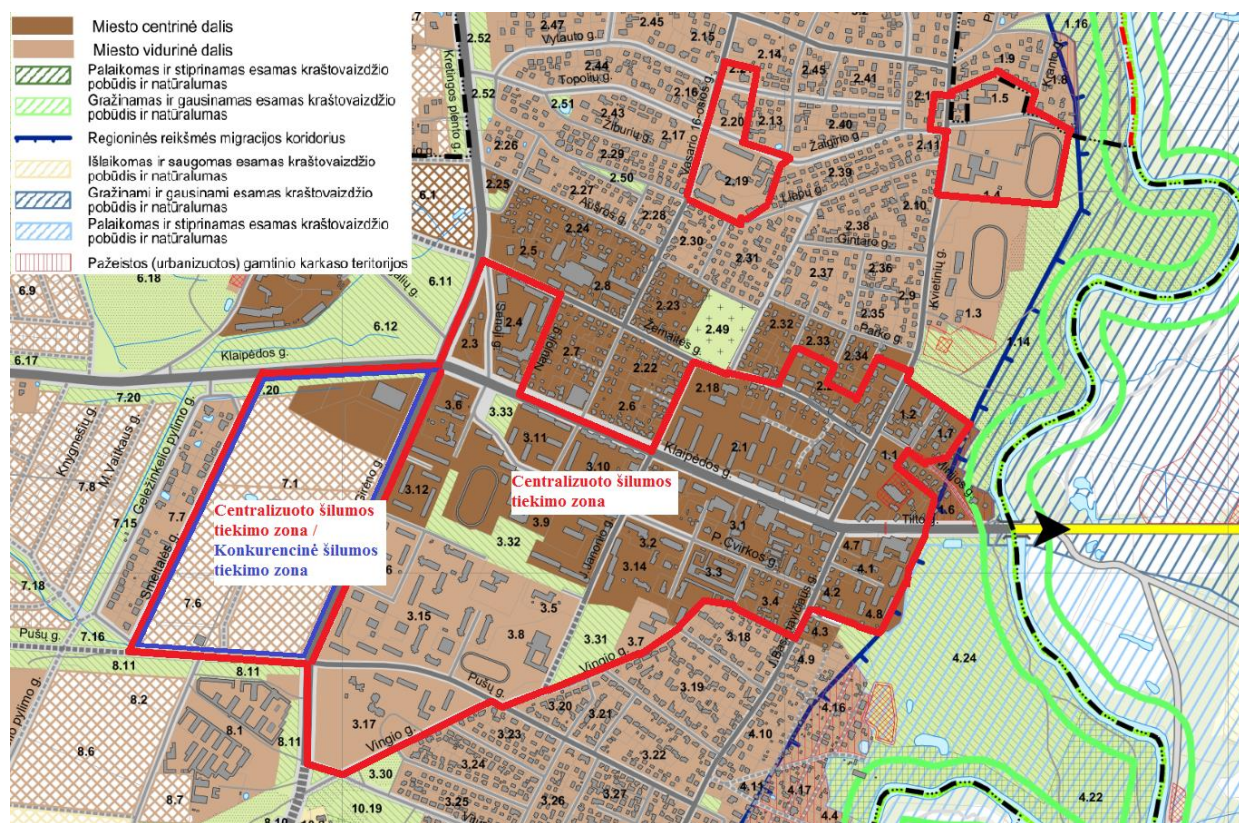
Gamtinis karkasas. Gamtinis karkasas suprantamas kaip vientisas gamtinio ekologinio kompensavimo teritorijų tinklas, užtikrinantis ekologinę kraštovaizdžio pusiausvyrą, gamtinius

ryšius tarp saugomų teritorijų, kitų aplinkosaugai svarbių teritorijų ar buveinių, taip pat augalų ir gyvūnų migraciją tarp jų.

Gamtinio pobūdžio saugomas ir kitas ekologiškai svarbias teritorijas, užtikrinančias kraštovaizdžio ekologinę pusiausvyrą, į krašto tvarkymą subalansuojančią bendrą sistemą jungia gamtinis karkasas.

Vadovaujantis Gargždų miesto bendroju planu, centralizuoto ir konkurencinio šildymo teritorijos – nepatenka į gamtinio karkaso, migracijos koridorių teritorijas. Nauji inžineriniai tinklai ir statiniai gamtinio karkaso teritorijoje neplanuojami. Gamtiniame karkase veikla gali būti vykdoma tik įvertinus jos poveikį gamtiniam kraštovaizdžiui ir biologinei įvairovei teisės aktų nustatyta tvarka, numčius ir įgyvendinus įvairiapuses priemones antropogeniniam poveikiui kompensuoti, gamtiniam kraštovaizdžiui ir biologinei įvairovei išsaugoti ar atkurti. Gamtiniame karkase apribojimus nustato LR Aplinkos apsaugos įstatymas, LR Saugomų teritorijų įstatymas, Gamtinio karkaso nuostatai bei eilė kitų, veiklą reglamentuojančių dokumentų.

Plano rengėjų nuomone, specialiajame plane siūlomi sprendiniai nedarys neigiamo poveikio gamtinio karkaso teritorijoms, nes šilumos tiekimo zonų tikslinimas ir inžinerinės infrastruktūros modernizavimas yra numatomas urbanizuotose teritorijose.



3.1. pav. Gargždų m. BP Urbanistinio ir gamtinio karkasų formavimo brėžinio fragmentas.

Kelių apsaugos zona. Vadovaujantis susisiekimo sistemą reglamentuojančiais teisės aktais, magistraliniams keliams galioja 70 m, krašto keliams 50 m, rajoniniams keliams 20 m, vietinės reikšmės kelių 10 metrų (į abi puses nuo kelio briaunų) apsaugos zona. Veikla kelių apsaugos zonose vykdoma nepažeidžiant „Specialiųjų žemės ir miško naudojimo sąlygų“. Lietuvos Respublikos automobilių kelių plėtojimo, priežiūros ir naudojimosi jais teisinius pagrindus nustato LR Kelių įstatymas. Gatvių raudonųjų linijų reglamentavimą nustato statybos reglamentas STR 2.06.04:2014 „Gatvės ir vietinės reikšmės keliai. Bendrieji reikalavimai“. Specialiojo plano sprendiniai susisiekimo sistemai įtakos neturės. Inžinerinių tinklų atnaujinimo darbus rekomenduojama derinti kartu su kelių ar gatvių rekonstravimu.

Kultūros paveldo vertybės. Kultūros paveldo apsaugą reglamentuoja „Nekilnojamo kultūros paveldo apsaugos įstatyme“ (su vėlesniais pakeitimais) nustatytos nekilnojamų kultūros paveldo vertybių apsaugos zonos. Saugomam objektui ar vietai nustatoma žmogaus veiklos neigiamą poveikį švelninanti tarpinė apsaugos zona. Ši zona gali turėti vieną arba abu šiuos skirtingo apsaugos ir naudojimo režimo pozonius:

1) Apsaugos nuo fizinio poveikio pozonį (kultūros vertybės teritorija) – už kultūros paveldo objekto teritorijos esantys žemės sklypai ar jų dalys su ten esančiais kitais nekilnojamaisiais daiktais, taip pat miško ir vandens plotai, kuriems taikomi šio įstatymo ir kitų teisės aktų reikalavimai, draudžiantys šiame pozonyje veiklą, galinčią fiziškai pakenkti kultūros paveldo objekto vertingosioms savybėms.

Taigi, šiame pozonyje draudžiama:

- atlikti darbus, deformuojančius gruntą ir sukeliančius jo vibraciją;
- laikyti aktyviausias chemines, lengvai užsidegančias bei sprogstamąsias medžiagas;
- statyti statinius, kurie nėra skirti nekilnojamosioms kultūros vertybėms apsaugoti ir šių vertybių naudojimui garantuoti;
- atlikti kitokius darbus, galinčius pakenkti nekilnojamosioms kultūros vertybėms ar jų teritorijoms.

2) Vizualinės apsaugos pozonį (kultūros vertybės apsaugos zona) – už kultūros paveldo objekto teritorijos ar apsaugos nuo fizinio poveikio pozonio esantys žemės sklypai ar jų dalys su ten esančiais kitais nekilnojamaisiais daiktais, kuriems taikomi šio įstatymo ir kitų teisės aktų reikalavimai, draudžiantys šiame pozonyje veiklą, galinčią trukdyti apžvelgti kultūros paveldo objektą. Šiame pozonyje draudžiama statyti statinius, jeigu jie blogina paveldo objektų eksponavimo sąlygas, didina teritorijos vizualią (regimąją) taršą t.y. gali pakenkti nekilnojamųjų kultūros vertybių kraštovaizdžiui ar optimaliai jų apžvalgai.

Kultūros paveldo objektai pateikti plano grafinėje dalyje. Išsami informacija apie kultūros paveldo objektus ir jų apsaugos zonas patalpinta Kultūros paveldo departamento internetinėje svetainėje www.kpd.lt „Kultūros paveldo registras“.

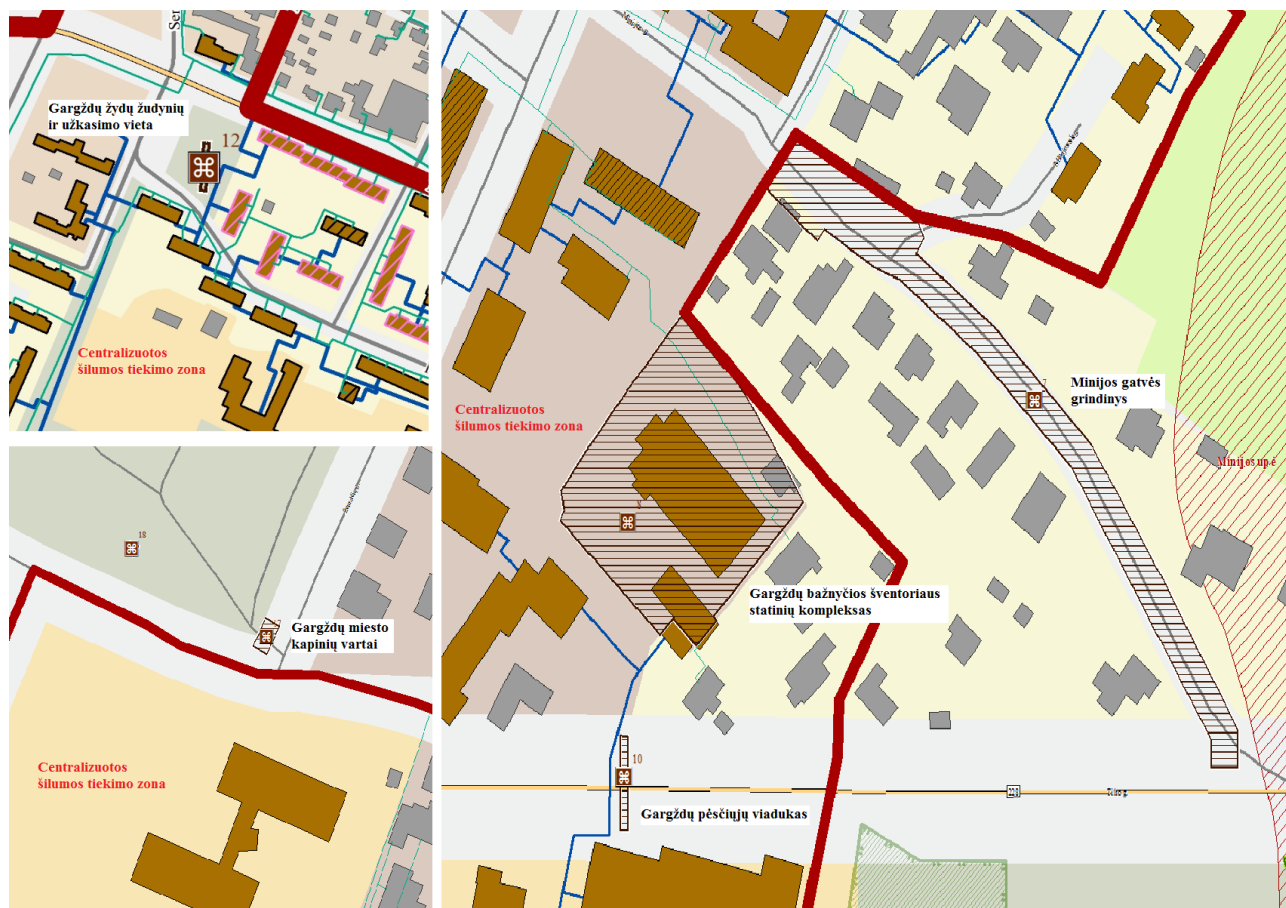
Į Gargždų miesto šilumos ūkio specialiuoju planu nustatytas šilumos tiekimo zonas patenka 3 kultūros paveldo objektai/teritorijos. Dar 2 kultūros paveldo objektai/teritorijos ribojasi (bet nepatenka) su nustatytomis šilumos tiekimo zonomis. Planuojamoje teritorijoje esančių kultūros paveldo vertybių objektai ir teritorijos pateiktos žemiau esančioje lentelėje ir koncepcijos brėžinyje.

3.5. lentelė. Kultūros paveldo vertybės patenkančios į specialiuoju planu nustatomas šilumos tiekimo zonas

Eil. Nr.	Kodas	Pavadinimas	Statusas	Adresas	Pastabos
1	35177	Gargždų bažnyčios šventoriaus statinių kompleksas	Registrinis	Gargždų m., Tiltu g. 1.	Patenka į CŠT zoną
2	11660	Gargždų pėsčiųjų viadukas	Valstybės saugomas	Gargždų m., Tiltu g.	Patenka į CŠT zoną
3	37462	Gargždų žydų žudynių ir užkasimo vieta	Registrinis	Gargždų m., Klaipėdos g.	Patenka į CŠT zoną
4	31013	Minijos gatvės grindinys	Registrinis	Gargždų m., Minijos g.	Ribojasi su CŠT zoną
5	35176	Gargždų miesto kapinių vartai	Registrinis	Gargždų m., Žemaitės g.	Ribojasi su CŠT zoną

Informacijos šaltinis: Kultūros paveldo departamentas prie Kultūros ministerijos.

Pastaba: Specialiojo plano sprendiniai ir šilumos tiekimo zonų reglamentai nėra taikomi kultūros paveldo objektams, t.y. galimas aprūpinimas šiluma iš individualių šilumos šaltinių



3.2. Pav. Planuojama teritorija kultūros paveldo objektų ir teritorijų atžvilgiu.

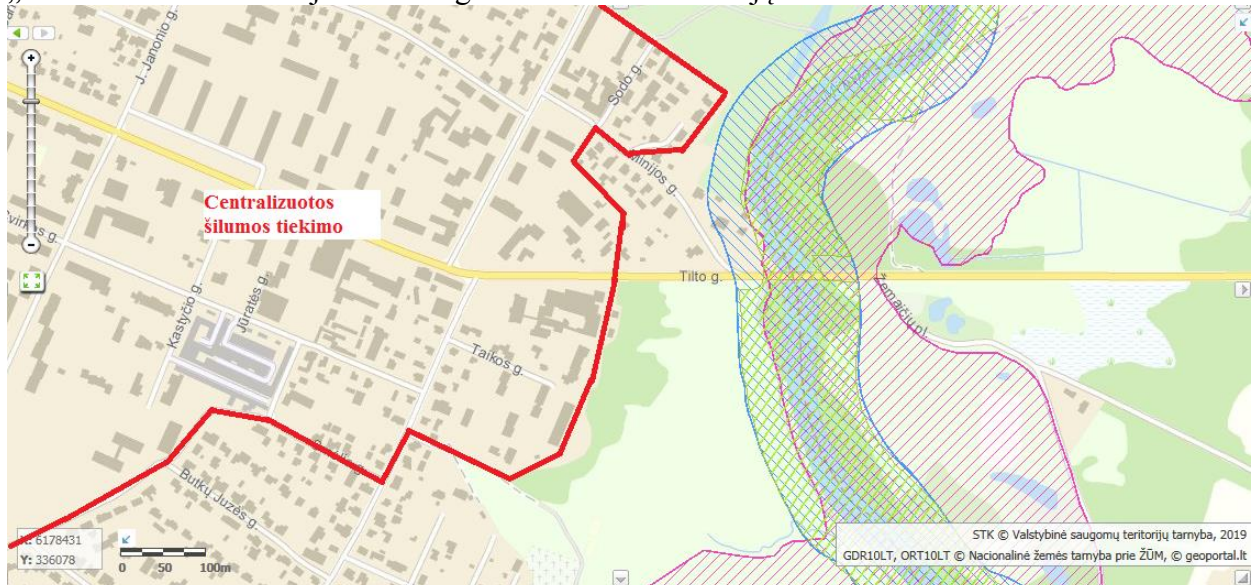
Atsižvelgiant į specialiojo plano sprendinių mastą bei siūlomus sprendinius, manome, kad neigiama įtaka kultūros paveldo objektams mažai tikėtina. Kultūros paveldo objektuose ir jų apsaugos zonose nauja ūkinė veikla numatoma nėra.

Plano rengėjai siekdami užtikrinti, kad plano sprendinių įgyvendinimas neturės neigiamo poveikio kultūros paveldo objektams, numato, kad rengiant vėlesnius techninius projektus būtina vadovautis kultūros paveldo objektų apsaugą reglamentuojančiais teisės aktais, laikiniais apsaugos reglamentais ir kultūros paveldo apsaugos teritorijų planavimo dokumentais. Prieš pradėdant bet kokius žemės kasimo darbus, kultūros paveldo teritorijoje, turi būti atlikti archeologiniai tyrimai, vadovaujantis paveldo tvarkybos darbų reglamentu PTR 2.13.01:2011 „Archeologinio paveldo tvarkyba“, Mokslinės archeologinės komisijos apsvaistytos tyrimų išvados turi būti pateiktos kartu su prašymu nustatyti specialiuosius paveldosaugos reikalavimus techniniam projektui rengti.

Miško žemės naudojimo apribojimai. Specialiojo plano sprendiniai, rengiami tik urbanizuotose vietovėse. Šilumos infrastruktūros atnaujinimas numatomas tik esamų gatvių raudonųjų linijų ribose ir/arba esamo tinklo vietoje, todėl tinklų rekonstrukcija neturės reikšmingos įtakos medžių masyvams. Rengiant tinklų atnaujinimo ar įrengimo techninius projektus turi būti maksimaliai išsaugoti esami želdynai. Specialiojo plano sprendiniai į miško teritorijas nepatenka.

Saugomos teritorijos. Saugomų teritorijų paskirtis yra užtikrinti gamtinių ir kultūros paveldo kompleksų bei objektų apsaugą, kraštovaizdžio ekologinę pusiausvyrą, biologinę įvairovę ir genofondą, gamtos išteklių atkūrimą, sudaryti sąlygas pažintinei rekreacijai, moksliniams tyrimams ir aplinkos būklės stebėjimams, propaguoti gamtos paveldo ir kultūros paveldo vertybių apsaugą.

Specialiojo plano sprendiniai nepatenka į Europinės svarbos saugomų teritorijų tinklo „Natura 2000“ bei Minijos ichtiologinio draustinio teritoriją.



3.3. Pav. Centralizuotos šilumos tiekimo zona, saugomų teritorijų atžvilgiu.

Minijos upė (LTKLA0007) priskirta buveinių apsaugai svarbioms teritorijoms. Įregistravimo į kadastrą data 2007-01-04. BAST teritorija Minijos upė patenka Klaipėdos raj., Kretingos raj., Plungės raj., Šilutės raj. savivaldybių teritorijas. Saugomos teritorijos plotas – 1869,95 ha. Saugomos rūšys: Kartuolė, Ovalioji geldutė, Paprastasis kirtiklis, Paprastasis kūjagalvis, Pleištinė skėtė, Ūdra, Upinė nėgė. Saugomos teritorijos apsaugos ir tvarkymo reikalavimai nustatomi pagal Bendruosius buveinių ar paukščių apsaugai svarbių teritorijų nuostatus (žin., 2004, Nr. 41-1335). Minijos upė yra į rytus nuo Gargždų miesto ir apima Minijos upę ir upės krantus. Dalis upės patenka į Gargždų miesto administracines ribas.

Minijos upės slėnis (LTKLAB005) priskirta paukščių apsaugai svarbioms teritorijoms. Įregistravimo į kadastrą data 2006-06-15. BAST teritorija Minijos upė patenka Šilutės raj., Klaipėdos raj., Kretingos raj., Plungės raj. savivaldybių teritorijas. Saugomos teritorijos plotas – 2175,37 ha. Saugomos rūšys: Griežlės (*Crex crex*), tulžiai (*Alcedo atthis*). Saugomos teritorijos apsaugos ir tvarkymo reikalavimai nustatomi pagal Bendruosius buveinių ar paukščių apsaugai svarbių teritorijų nuostatus (žin., 2004, Nr. 41-1335). Minijos upės slėnis yra į rytus nuo Gargždų miesto ir apima Minijos upę, upės krantus ir Minijos upės slėnį. Dalis upės patenka į Gargždų miesto administracines ribas.

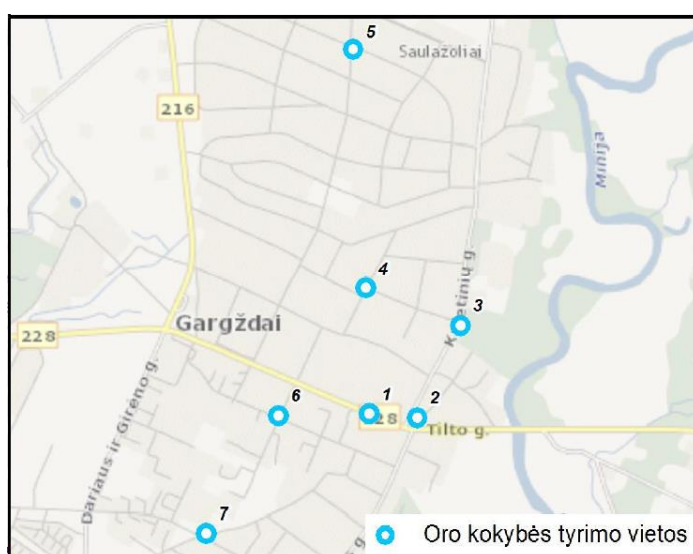
Minijos ichtiologinis draustinis. Draustinio reikšmė - Valstybinis. Draustinio rūšis - zoologinis – ichtiologinis. Saugomos teritorijos plotas – 2805 ha. Draustinis patenka į Plungės raj., Kretingos raj., Klaipėdos raj., Šilutės raj. savivaldybės. Draustinio įsteigimo teisės pagrindas - LTSR Ministrų Tarybos 1974-05-16 nutarimas Nr. 195 (Žin., 1974, Nr. 18-181, 20-203). Steigimo tikslas: išsaugoti upėtakių laišių, šlakių ir žiobrių nerštavietes.

Aplinkosaugos būklės Gargždų mieste įvertinimas. Oro kokybė daugiausia priklauso nuo vietinių taršos šaltinių – transporto, energetikos, pramonės įmonių išmetamų teršalų. Dėl oro taršos keičiasi klimatas, prastėja miestų oro kokybė, susidaro troposferinis ozonas, rūgštėja dirvožemis ir paviršinis vanduo, vyksta vandens telkinių eutrofikacija. Vienas iš darnaus vystymosi prioritetų oro srityje - mažinti pagrindinių ūkio šakų poveikį aplinkai ir žmogaus sveikatai, švelninti klimato kaitos padarinius, todėl Gargžduose esančios katilinės buvo rekonstruotos ir jose įrengti automatizuoti dujiniai bei biokuro katilai.

Gargždų mieste esamų CŠT katilinių šilumos gamybos pajėgumas yra pakankamas naujų vartotojų šilumos poreikiui patenkinti, todėl naujų katilinių įrengimas, ar galių didinimas nenumatomas.

Šiuo metu galiojančio šilumos ūkio specialiojo plano (patvirtinto 2004 m.) apimtyje buvo atliktas oro taršos vertinimas, t.y. buvo skaičiuojamos NOx pažeminės koncentracijos, vertinant katilinių galias, deginamo kuro kiekius bei kaminų aukščius, ir skaičiavimai parodė, jog aplinkosauginiai reikalavimai užtikrinami, ir pažeminės NOx DLK neviršijamos. Lyginant su 2004 metais, aplinkosaugine prasme svarbus pokytis įvyko pradėjus naudoti kitos rūšies kurą – biokurą. Siekiant užtikrinti aplinkosauginius reikalavimus, biokuro katilui buvo instaliuotas multiciklonas bei kondensacinis ekonomaizeris, kuris dirba kaip šlapias skruberis, valantis biokuro katilus nuo kietųjų dalelių (išvaloma 90-95 proc. kietųjų dalelių), todėl aplinkosauginiai reikalavimai tenkinami.

Taip pat svarbu paminėti, kad Klaipėdos rajono savivaldybė nuolat vykdo aplinkos monitoringą, pagal Klaipėdos rajono savivaldybės teritorijos aplinkos monitoringo programą 2016-2020 metams, kurios tikslas yra valdyti aplinkos kokybę, vertinti ir prognozuoti aplinkos pokyčius bei galimas pasekmes, rengti atitinkamas rekomendacijas, planuoti ir įgyvendinti aplinkosaugos priemones. Šios programos įgyvendinimas leidžia nuolat sekti aplinkos būklę ir reikalui esant imtis prevencinių priemonių.



3.4 Pav. Aplinkos oro tyrimų vietų schema

3.6. lentelė. Oro kokybės tyrimai Gargždų mieste, 2018 m.

Teršalas	Ribinė vertė, nustatyta žmonių sveikatos apsaugai $\mu\text{g}/\text{m}^3$ (vidurkinimo laikotarpis)	Kritinis užterštumo lygis, nustatytas augmenijos apsaugai, $\mu\text{g}/\text{m}^3$ (vidurkinimo laikotarpis)	Matavimo rezultatai pagal oro kokybės tyrimų vietas (Nr. 1; 2; 3; 4; 5; 6; 7)	Išvada
Azoto dioksidas (NO ₂)	40 (kalendoriniai metai)	30 (kalendoriniai metai)	16,58 (1); 19,96 (2); 7,76 (3); 9,14 (4); 7,36 (5); 12,48 (6); 10,56 (7).	Nė viename tyrimų taške neviršėjo nei metinės ribinės vertės, nustatytos žmonių sveikatos apsaugai (40 $\mu\text{g}/\text{m}^3$), nei metinio kritinio taršos lygio, nustatyto augmenijos apsaugai (30 $\mu\text{g}/\text{m}^3$). Tyrimų metu nustatytos azoto dioksido vertės buvo 2–6 karto mažesnės nei metinės ribinės vertės.
Sieros dioksidas (SO ₂)	125 (para)	20 (kalendoriniai metai ir žiema – spalio 1 d. ÷ kovo 31 d.)	2,65 (1); 2,65 (2); 2,65 (3); 2,65 (4); 2,65 (5); 2,64 (6);	Nė viename tyrimų taške neviršėjo nei metinės ribinės vertės, nustatytos žmonių sveikatos apsaugai (125 $\mu\text{g}/\text{m}^3$), nei metinio kritinio taršos lygio, nustatyto

Gargždų miesto šilumos ūkio šilumos ūkio specialiojo plano
Strateginis pasekmių aplinkai vertinimo atrankos dokumentas

			2,65 (7).	augmenijos apsaugai (20 µg/m ³). Visuose tyrimų taškuose nustatyta SO ₂ koncentracija žemiau nustatymo ribos.
Benzenas (C ₆ H ₆)	5 (kalendoriniai metai)		0,93 (1); 1,28 (2); 0,81 (3); 3,57 (4); 1,08 (5); 0,51 (6); 1,17 (7).	Tyrimų metu nustatytos benzeno vertės buvo 1–10 kartų mažesnės nei metinės ribinės vertės, nustatytos žmonių sveikatos apsaugai (5 µg/m ³).
Toluenas (C ₇ H ₈)	600 (para)		1,52 (1); 2,2 (2); 1,52 (3); 21,59 (4); 2,15 (5); 0,94 (6); 2,64 (7).	Nė viename tyrimų taške neviršijo metinės ribinės vertės, nustatytos žmonių sveikatos apsaugai (600 µg/m ³). Tyrimų metu nustatytos tolueno vertės buvo 28–638 kartų mažesnės nei metinės ribinės vertės, nustatytos žmonių sveikatos apsaugai (600 µg/m ³).
Etilbenzenas (C ₈ H ₁₀)	20 (para)		0,84 (1); 0,81 (2); 1,4 (3); 4,96 (4); 1,93 (5); 3,66 (6); 3,39 (7).	Nė viename tyrimų taške neviršijo metinės ribinės vertės, nustatytos žmonių sveikatos apsaugai (20 µg/m ³).
Kietosios dalelės (KD10)	50 (para) 40 (kalendoriniai metai)		25,5 (1); 19 (2); 16,1 (3); 29,5 (4); 30,8 (5); 26,5 (6); 21,2 (7).	2018 m. pavasario sezono metu nė viename tyrimų taške neviršijo nei paros ribinės vertės, nustatytos žmonių sveikatos apsaugai (50 µg/m ³), nei metinės ribinės vertės, nustatytos žmonių sveikatos apsaugai (40 µg/m ³). Tyrimų metu nustatytos kietųjų dalelių vertės buvo 1–5 karto mažesnės nei paros ribinės vertės, nustatytos žmonių sveikatos apsaugai (50 µg/m ³).
Anglies monoksidas (CO)	10 mg/m ³ (8 val.*)		0,21 (1); 0,17 (2); 0,2 (3); 0,2 (4); 0,25 (5); 0,19 (6); 0,19 (7).	Nė viename tyrimų taške neviršijo ribinės vertės, nustatytos žmonių sveikatos apsaugai (10 mg/m ³). Tyrimų metu nustatytos anglies monoksido vertės buvo 25–59 kartus mažesnės nei ribinės vertės, nustatytos žmonių sveikatos apsaugai (10 mg/m ³).

* – paros 8 valandų maksimalus vidurkis, paskaičiuotas pagal „Aplinkos oro užterštumo normas“ (Žin. 2001, Nr. 106-3827) 6 priedo (CO) ir pagal „Ozono aplinkos ore normas ir vertinimo taisyklės“ (Žin. 2002, Nr. 105-4731) 1 priedo II dalies (O₃) reikalavimus.

Šaltinis: Klaipėdos rajono savivaldybės teritorijos aplinkos oro 2016–2020 metų programos įgyvendinimo ataskaita.

Apibendrinat aukščiau lentelėje pateiktus duomenis galima teigti, kad azoto dioksido (NO₂), sieros dioksido (SO₂), lakiųjų organinių junginių (LOJ) (benzeno, tolueno, etilbenzeno, ksileno), kietųjų dalelių (KD), anglies monoksido (CO) koncentracijos, tyrimų, atliktų 2018 m. žiemos, pavasario ir rudens sezono metu, neviršijo leistinų normų nė vienoje tyrimų vietoje.

Bendruoju atveju sanitarinės apsaugos zonos (toliau – SAZ) yra nustatomos atliekant poveikio visuomenės sveikatai vertinimą. Tuo atveju, kai poveikio visuomenės sveikatai vertinimas (toliau – PVSV) nėra atliekamas, sanitarinės apsaugos zonos yra nustatomos pagal

Sanitarinės apsaugos zonų nustatymo ir režimo taisyklių (su vėlesniais pakeitimais) priede pateiktą sąrašą veiklų, kurioms nustatomi SAZ dydžiai. Katilinių šiame priede nėra, todėl katilinėms ir elektrinėms SAZ nustatomas atliekant PVSV, jei PVSV atlikimo reikalauja atitinkami teisės aktai.

Vadovaujantis Sanitarinių apsaugos zonų ribų nustatymo ir režimo taisyklėmis (su vėlesniais pakeitimais), inžinerinių statinių ar atskirų objektų sanitarinės apsaugos zonos teritorijų planavimo dokumentais nėra nustatomos, įteisinamos ir įregistruojamos. Šios taisyklės privalomos asmenims, projektuojantiems, statantiems, rekonstruojantiems (norintiems keisti ūkinę veiklą, didinti jos intensyvumą), valdantiems ar turintiems nuosavybės teise statinius, kuriuose vykdoma (planuojama vykdyti) ūkinė veikla yra susijusi su žmogaus gyvenamosios aplinkos tarša ir šiai veiklai turi būti nustatomos SAZ, arba planuojantiems šių statinių teritorijas, taip pat valstybinės priežiūros institucijoms, kontroliuojančioms, kaip laikomasi SAZ nustatymo tvarkos ir SAZ nustatytų reikalavimų.

PVSV gali būti vykdomas atliekant planuojamos ūkinės veiklos poveikio aplinkai vertinimą, kaip šio proceso dalis, arba PVSV gali būti rengimas kaip atskiras dokumentas.

Specialiuoju planu naujų katilinių statybą ar esamų katilinių projektinių galių didinimas nenumatomas.

Katilinei Nr. 4 (pagrindinei) yra nustatytos specialiosios žemės ir miško naudojimo sąlygos, XIV gamybinių ir komunalinių objektų sanitarinės apsaugos ir taršos poveikio zonos. Katilinei nustatyta SAZ sutampa su žemės sklypo ribomis. Likusioms mažo galingumo katilinėms sanitarinės apsaugos zonos nėra nustatytos.

Perspektyvoje (esant poreikiui) rengiant techninius projektus ar atliekant projektavimo darbus, kuriais numatoma esamų katilinių rekonstrukcija, ar kuro rūšies keitimas, poveikio visuomenės sveikatai (atliekant oro taršos modeliavimo bei triukšmo skaičiavimus) vertinimas gali būti atliekamas, jeigu taip nurodo teisės aktai, arba to motyvuotai reikalauja kompetentingos institucijos. Vadovaujantis Sanitarinių apsaugos zonų ribų nustatymo ir režimo taisyklėmis (su vėlesniais pakeitimais), plano rengėjas siūlo ateityje nustatyti, įteisinti ir įregistruoti likusių katilinių sanitarines apsaugos zonas, kurios būtų sutapatinti su sklypo ribomis.

Triukšmas

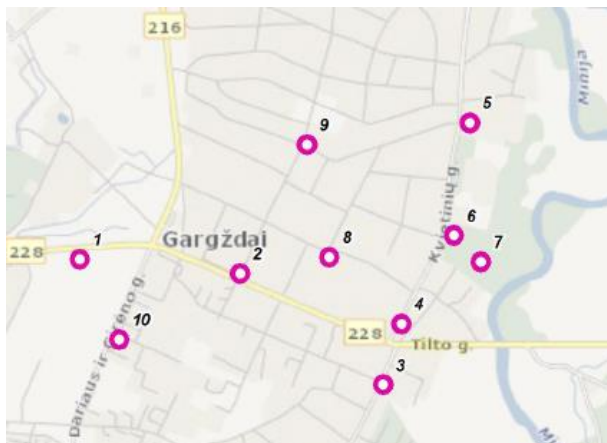
Vadovaujantis žmogaus veiklos neurofiziologijos pagrindais, triukšmo poveikis organizmui vertinamas kaip poveikis centrinei nervų sistemai, o ne tik kaip poveikis klausos organui. Lengviausiai triukšmo pažeidžiamos grupės: vaikai, ligoniai, pamainomis dirbantys, seni ir neįgalūs asmenys, ilgai būnantys triukšme žmonės ir pan.

Triukšmui jautriausios yra gyvenamosios patalpos, poilsio zonos, kurortai, mokyklos, ikimokyklinės įstaigos, gydymo įstaigos. Pagal Lietuvos higienos norma HN33:2011 „Triukšmo ribiniai dydžiai gyvenamuosiuose ir visuomeninės paskirties pastatuose bei jų aplinkoje“ triukšmo lygis gyvenamosios ir visuomeninės paskirties pastatų aplinkoje:

<i>Objekto pavadinimas</i>	<i>Paros laikas, val.</i>	<i>Ekvivalentinis garso slėgio lygis (L_{AeqT}), dBA</i>	<i>Maksimalus garso slėgio lygis (L_{AFmax}), dBA</i>
<i>Gyvenamųjų pastatų (namų) ir visuomeninės paskirties pastatų (išskyrus maitinimo ir kultūros paskirties pastatus) aplinkoje, veikiamoje transporto sukeliama triukšmo</i>	6–18	65	70
	18–22	60	65
	22–6	55	60

Siekiant stebėti triukšmo taršą, Klaipėdos rajono savivaldybė vykdo aplinkos monitoringą, kurio vienas iš tikslų - atlikti aplinkos triukšmo matavimus ir įgyvendinti priemones, kurios

pagal numatomus prioritetus padėtų išvengti, sumažinti ir apsaugoti visuomenę nuo kenksmingo triukšmo poveikio. Įgyvendinant minėtą programą yra tiriamas ir vertinamas stacionarių ir mobilių šaltinių keliamo triukšmo ekvivalentinis ir maksimalus bei procentinis 95% L_{95,T} garso slėgio lygis šalia gyvenamųjų namų ir vaikų ugdymo įstaigų teritorijose. Žemiau esančiame paveiksle yra pateikiamos triukšmo lygio stebėjimo vietos.



1. Klaipėdos g. – prie V. Gaigalaičio globos namų
2. Klaipėdos g. – Vasario 16-osios ir Klaipėdos g. sankryžoje (prie parduotuvės „IKI“)
3. J. Basanavičiaus g. ir P. Cvirkos g. sankirtos (prie buvusios pirties) J. Basanavičiaus g. 11
4. Kvietinių g. 2 (prie Gargždų muzikos m-klos)
5. Kvietinių g. 28 (prie Gargždų „Krantas“ vidurinės m-klos).
6. Kvietinių g., (Gargždų parko teritorijoje, tylioji zona, T1)
7. Gargždų parko teritorijoje, tylioji zona, T2
8. Žemaitės g. 23 (Gargždų lopšelio-darželio „Ažuoliukas“ teritorija)
9. Vasario 16-osios ir Laukų g. sankirta (ties gyvenamuoju namu Laukų g. 8)
10. S. Dariaus ir S. Girėno g., ties Melioratorių g. 19

3.5. Pav. Triukšmo tyrimų vietų schema

Vadovaujantis triukšmo monitoringo Klaipėdos rajono savivaldybės teritorijoje 2018 metų ataskaitos duomenimis, matyti, kad:

- Dienos metu leistinas (65 dBA) ekvivalentinis triukšmo lygis viršytas dvejose tyrimo vietoje (Nr. 2 Klaipėdos g. – Vasario 16-osios ir Klaipėdos g. sankryžoje (prie prekybos centro „IKI“) (iki 68,7 dBA), Nr. 3 J. Basanavičiaus g. ir P. Cvirkos g. sankirtos (prie buvusios pirties) J. Basanavičiaus g. 11 (iki 66,5 dBA);

- Maksimalaus triukšmo lygio ribinė vertė (70 dBA) dienos metu buvo viršyta 7-ose tyrimų vietose. Didžiausias 85,1 dBA triukšmo lygis nustatytas Nr. 2 Klaipėdos g. – Vasario 16-osios sankryžoje (prie prekybos centro „IKI“) bei Nr. 3 J. Basanavičiaus g. ir P. Cvirkos g. sankirtos (prie buvusios pirties) J. Basanavičiaus g. 11 (iki 89,9 dBA).

- Vakaro metu leistinas 60 dBA ekvivalentinis triukšmo lygis viršytas trijose tyrimų vietose (Nr. 1 Klaipėdos g. – prie V. Gaigalaičio globos namų (iki 64,0 dBA); Nr. 2 Klaipėdos g. – Vasario 16-osios ir Klaipėdos g. sankryžoje (prie prekybos centro „IKI“) (iki 69,0 dBA); Nr. 3 J. Basanavičiaus g. ir P. Cvirkos g. sankirtos (prie buvusios pirties) J. Basanavičiaus g. 11 (iki 69,9 dBA), Nr. 4. Kvietinių g. 2 (prie Gargždų muzikos m-klos) (60,9 dBA).

- Maksimalus leistinas triukšmo lygis (65 dBA), vakaro metu viršytas aštuoniose triukšmo lygio tyrimo vietose. Didžiausias viršijimas nustatytas tyrimo vietoje Nr. 2 Klaipėdos g. – Vasario 16-osios ir Klaipėdos g. sankryžoje (prie prekybos centro „IKI“) (iki 85,6 dBA). Kitose tyrimų vietose norma viršyta 1.0-11,1 dBA.

- Nakties metu ribinio 55 dBA ekvivalentinio triukšmo lygio viršijimas nustatytas dvejose tyrimų vietose: Nr. 1 Klaipėdos g. – prie V. Gaigalaičio globos namų (57,3 dBA), Nr. 2. Klaipėdos g. – Vasario 16-osios ir Klaipėdos g. sankryžoje (prie prekybos centro „IKI“) (60,9 dBA) ir Nr. 3 J. Basanavičiaus g. ir P. Cvirkos g. sankirtoje (prie buvusios pirties) J. Basanavičiaus g. 11 (iki 59,2 dBA).

- Maksimalus triukšmo lygio vertės, leistinas ribines vertes (60 dBA) viršijo šešiose tyrimų vietose. Didžiausias ribinės vertės viršijimas nustatytas Nr. 2 Klaipėdos g. – Vasario 16-osios ir Klaipėdos g. sankryžoje (prie prekybos centro „IKI“) (84,6 dBA), Nr. 3 J. Basanavičiaus g. ir P. Cvirkos g. sankirtoje (prie buvusios pirties) J. Basanavičiaus g. 11 (iki 84,6 dBA). Taip pat ribinės vertės viršijimai nustatyti prie V. Gaigalaičio globos namų (77,0 dBA); Klaipėdos g. – Vasario 16-osios ir Klaipėdos g. sankryžoje (prie prekybos centro „IKI“) (73,4 dBA), Kvietinių g. 2 – (prie Gargždų muzikos m-klos) (70,1 dBA).

Triukšmo monitoringo ataskaitos išvadose nustatyta, kad aukštas maksimalus triukšmo lygis susijęs su automobilių ir motociklų eismu kuris sukelia dideles maksimalaus triukšmo lygio vertes. Taip pat ataskaitos išvadose rekomenduojama Gargždų mieste mažinti ekvivalentinio ir maksimalaus triukšmo lygį, taikant organizacines priemones (ribojant mieste transporto srautus ypač sunkiasvorio transporto), gerinant kelio dangos būklę ir taikant mažatriukšmes kelių dangas.

Siekiant įvertinti galimą katilinių keliamo triukšmo įtaka gyvenamai ir visuomeniniai aplinkai, specialiojo plano rengėjai išanalizavo analogiškų katilinių (pagal padėtį teritorijoje, kuro rūšį ir kitas technines charakteristikas) triukšmo taršos matavimo rezultatus. Analizės rezultatai parodė, kad biokuru kūrenamų katilinių ekvivalentinis garso slėgis siekia apie 52 dBA, dujiniu kuru – apie 42 dBA, t.y. nei vienos katilinės keliamas triukšmas neviršija maksimalaus leidžiamo garso slėgio gyvenamojoje aplinkoje, kas leidžia daryti išvada, kad katilinių vykdomo ūkinė veikla neturi neigiamos įtakos aplinkos kokybei ir žmonių sveikatai.

Įvertinus faktines aplinkos teršalų koncentracijas bei ekvivalentinį triukšmo garso slėgio lygį, galima teigti, kad katilinių generuojama aplinkos tarša neviršija leistinų normų bei koncentracijų. Rengiant katilinių rekonstrukcijų projektus ar keičiant kuro rūšį, rekomenduojame įvertinti poveikį visuomenės sveikatai ir esant poreikiui likusioms katilinėms nustatyti sanitarines apsaugos zonas.

Siūlomos oro taršos mažinimo priemonės:

- Didėjantis automobilių skaičius, transporto infrastruktūros plėtra yra pagrindinis faktorius, įtakojantis rajono aplinkos oro kokybės rodiklius. Gargždų miesto ir Klaipėdos rajono bendrojo plano susisiekimo dalių svarbiausias tikslas yra darnios tarpusavyje sąveikaujančios susisiekimo sistemos kūrimas mažinant transporto srautų poveikį aplinkai, tolygiai vystant vietinių kelių plėtrą, tobulinant ir plėtojant transporto infrastruktūrą.
- Centralizuoto aprūpinimo šiluma sistemos plėtra, daugiabučių gyvenamųjų namų, švietimo, kultūros, sveikatos priežiūrų įstaigų pastatų modernizavimas, energetinio efektyvumo, pastato atitvarų šiluminės varžos rodiklių gerinimas, centralizuotai tiekiamos šilumos nuostolių mažinimas.
- Visuomenės ekologinio švietimo programų vykdymas, skatinant energijos vartojimo efektyvumo ir atsinaujinančių energijos išteklių panaudojimą individualių gyvenamųjų namų apšildymui, karšto vandens ruošimui. Vykdyti visuomenės švietimo, informavimo institucijų skatinimą, siekiant efektyvesnio visuomenės dalyvavimo Žemės dienos, Europos judriosios savaitės ir kituose ekologiniuose renginiuose.
- Diegti mažiau aplinką veikiančią ūkininkavimą ne tik ekologiniuose, bet ir tradiciniuose ūkiuose, ekologinio ūkininkavimo, natūralius ir ekologiškus produktus gaminančių, netradicinę veiklą plėtojančių ūkių veiklos skatinimas.

3.2.2. Ar teritorijoje randamos saugomos gyvūnų ar augalų rūšys ir/ar natūralios buveinės, kitos saugotinos gamtinės ar kultūros paveldo vertybės

„Natura 2000“ teritorijos. Specialiuoju planu nustatytos šilumos tiekimo zonos nepatenka ir nesiriboja su Natura 2000 teritorijomis, todėl neigiamas poveikis nenumatomas.

„Gamtos paveldo objektai“. Į specialiuoju planu nustatytas šilumos tiekimo zonas, gamtos paveldo objektai nepatenka ir su jais nesiriboja, todėl neigiamas poveikis nenumatomas

3.2.3. Ar plano įgyvendinimas gali sąlygoti teritorijos aplinkos kokybės normų viršijimą

Specialiojo plano rengėjų nuomone, šildymo zonų tikslinimas ir būdų reglamentavimas, esamos infrastruktūros modernizavimas, nedarys neigiamos įtakos kultūros paveldo objektų ir gamtinių išteklių išsaugojimui, nes saugomoms teritorijoms ir kultūros paveldo vertybėms lieka galioti specialiosios naudojimo sąlygos ir jų apsaugos reglamentai.

Specialiojo plano įgyvendinimas nesąlygos teritorijos aplinkos kokybės pablogėjimo ir kokybės normų viršijimo. Vadovaujantis specialiojo plano sprendiniais bus mažinama oro, požeminio vandens ir grunto tarša. T.y. specialiojo plano sprendinių įgyvendinimas nesąlygos teritorijos aplinkos kokybės pablogėjimo ir kokybės normų viršijimo. Įgyvendinus specialiojo plano sprendinius, sumažės galimų avarių tikimybė, sumažės nuostoliai tinkluose, atlikus esamos infrastruktūros modernizavimą bus efektyvinamas šilumos tiekimas.

3.2.4. Ar teritorija yra jautri ir (arba) vertinga aplinkos apsaugos požiūriu

Specialiuoju planu analizuojamoje teritorijose yra jautrių aplinkos požiūriu teritorijų – saugomos teritorijos, kultūros paveldo vertybės, paviršinio vandens telkiniai. Specialiojo plano sprendiniai nedarys neigiamos įtakos aplinkai, o tik pagerins aplinkosauginių reikalavimų įgyvendinimą (tinklų atnaujinimas sąlygos mažesnius šilumos nuostolius kas sumažins šilumos poreikį ir sąlygos mažesnę aplinkos taršą).

Įgyvendinant specialiojo plano sprendinius, t.y. rengiant techninius projektus turės būti vadovaujamosi teisės aktais, kurie reglamentuoja jautrių teritorijų apsaugą. Nekilnojamojo kultūros vertybių teritorijose ir apsaugos zonose numatomų atlikti žemės ir statybos darbų projektai turi būti suderinti su aplinkos apsauga ir kultūros paveldo apsauga bei priežiūrą vykdančiomis institucijomis.

4. INFORMACIJA APIE PLANO ĮGYVENDINIMO PASEKMIŲ APLINKAI REIKŠMINGUMĄ

Informacija pateikiama, užpildant Planų ir programos atrankos dėl strateginio pasekmių aplinkai vertinimo Tvarcos aprašo 3 priede pateiktą lentelę.

Lentelėje panaudoti šie sutartiniai ženklai (pagal Planų ir programos atrankos dėl strateginio pasekmių aplinkai vertinimo tvarkos aprašo reikalavimus):

¹ Plano sprendiniai suskirstyti į grupes atsižvelgiant į Planų ir programos atrankos dėl strateginio pasekmių aplinkai vertinimo tvarkos aprašo reikalavimus.

² + tikėtinos reikšmingos teigiamos pasekmės.

- tikėtinos reikšmingos neigiamos pasekmės.

+ / - tikėtinos tiek teigiamos, tiek neigiamos pasekmės.

0 nenumatoma nei teigiamų, nei neigiamų reikšmingų pasekmių.

? nepakanka informacijos.

**PLANO ĮGYVENDINIMO PASEKMIŲ
APLINKAI REIKŠMINGUMAS**

Aplinkos komponentai	Plano sprendiniai			Motyvai, pastabos
	Centralizuota šilumos tiekimo zona	Konkurenci nė šilumos tiekimo zona	Decentralizuota šilumos tiekimo zona	
	Plano sprendinių įgyvendinimo pasekmių aplinkai reikšmingumas			
Paviršinis vanduo	0	0	0	Plano sprendiniai nesąlygos paviršinio vandens kokybės pablogėjimo. Šilumos tiekimo zonos nepatenka į vandens telkinių apsaugos zonas ir pakrančių apsaugos juostas.
Požeminis vanduo	+	0	0	Įgyvendinus plano sprendinius, sumažės avarijų tikimybė, sumažės nuostoliai tinkluose, todėl požeminio vandens kokybė nepakis arba pagerės.
Aplinkos oras	+	+	0	Įgyvendinus plano sprendinius, sumažės oro tarša dėl siūlomos esamos infrastruktūros modernizavimo bei susidėvėjusių trasų atnaujinimo. Šilumos tiekimo trasų atnaujinimas padės sumažinti šilumos nuotolius, kas sąlygos mažesnę pagaminimą šilumos kiekį. Specialiojo plano sprendiniai prisidės prie aplinkos kokybės gerinimo.
Klimato veiksniai	+	0	0	Plano sprendiniai prisidės prie klimato kaitos mažinimo. Centralizuotai šildant gyvenamąsias teritorijas sumažės šiltnamio efektą sukeliančių teršalų išmetimai, kadangi katilinėse įrengiami oro valymo įrenginiai, kurių dėka valomas išmetamas oras į atmosferą.
Dirvožemis	+	+	0	Įgyvendinus plano sprendinius, sumažės avarijų tikimybė, sumažės nuostoliai tinkluose, todėl dirvožemio kokybė nepakis arba pagerės.
Natūralios buveinės ir biologinė įvairovė (įsk. Pasekmes gyvūnijai ir augalijai)	0	0	0	Plano sprendinių įgyvendinimas dėl savo pobūdžio ir masto nesukels reikšmingų pasekmių natūralioms buveinėms ir biologinei įvairovei, nes sprendiniai formuojami siekiant išsaugoti ir puoselėti gamtinę aplinką.
Kraštovaizdis	0	0	0	Plano sprendinių įgyvendinimas nedarys poveikio kraštovaizdžiui, nesukels neigiamų pasekmių. Naujos katilinės specialiuoju planu nenumatomos.

Gargždų miesto šilumos ūkio šilumos ūkio specialiojo plano
Strateginis pasekmių aplinkai vertinimo atrankos dokumentas

Kultūros paveldas	0	0	0	Plano sprendinių įgyvendinimas nedarys reikšmingo poveikio kultūros paveldui, nesukels neigiamų pasekmių.
Materialiniai antropogeniniai išteklių	+	+	0	Plano sprendiniai prisidės prie sukurtų žmoniškųjų išteklių plėtojimo ir vystymo. Šilumos tinklų atnaujinimas didins teritorijos ekonominę vertę (teritorija su išplėtotą ir sutvarkytą infrastruktūra tampa vertingesnė bei patrauklesnė).
Neatsinaujinantys ir atsinaujinantys gamtos išteklių	+	+	+	Plano sprendinių įgyvendinimas sukels tik teigiamas pasekmes aplinkai, nes sprendiniai skirti gamtos išteklių puoselėjimui ir išsaugojimui, šilumos tiekimas susijęs su atsinaujinančių ir ekologiškai švarių kuro rūšių panaudojimu.
Žmonių sveikata	+	+	0	Plano sprendiniai sąlygos teigiamas pasekmes žmonių sveikatai, nes dauguma plano sprendinių skirti taršos ir nuostolių sumažinimui.
Žmonių gerovė	+	+	0	Plano sprendiniai tiesiogiai skirti žmonių patogumui ir gerovės užtikrinimui. Sprendiniai skirti šilumos tiekimo patikimumui užtikrinti, šiluma aprūpinti.
Žmonių saugumas	+	+	0	Įgyvendinus plano sprendinius, sumažės avarių tikimybė, plano sprendiniais siekiama užtikrinti šilumos tiekimo patikimumą visuomenei svarbiems objektams (ligoninėms, darželiams ir kt.), todėl padidės žmonių saugumas šiuo požiūriu.
Aplinkos komponentų ir pasekmių jiems tarpusavio sąveika	0	0	0	Plano sprendiniai dėl savo pobūdžio ir masto nedarys reikšmingo poveikio aplinkos komponentų tarpusavio sąveikai.

5. KITA INFORMACIJA

5.1. Informacija apie priemones, numatytas neigiamų pasekmių aplinkai prevencijai vykdyti, pasekmėms sumažinti ar kompensuoti

Specialiojo plano rengėjų nuomone, tinkamas specialiojo plano sprendinių įgyvendinimas nesukels neigiamų pasekmių aplinkai, todėl jų sumažinimo ar kompensavimo priemonės nėra numatytos.

5.2. Informacija apie galimą visuomenės nepasitenkinimą planu

Manoma, kad visuomenės nuomonė bus teigiama, nes specialiuoju planu numatomas šilumos ūkio sutvarkymas, kuris tiesiogiai skirtas žmonių gyvenimo kokybei gerinti. Šio plano sprendiniai neprieštarauja galiojantiems teritorijų planavimo dokumentams ir strateginiams dokumentams.

Nemanoma, jog visuomenė reikštų nepasitenkinimą, nes specialiojo plano sprendiniai skirti žmonių gyvenimo kokybei užtikrinti, šilumos tiekimo patikimumui padidinti, poveikio aplinkai sumažinimui.

Apie rengiamą specialųjį planą visuomenė išsamiai informuota (seniūnijose, savivaldybės interneto svetainėje ir TPDRIS sistemoje) kaip tai numatyta teisės aktuose. Iki šiol nusiskundimų ar priekaištų dėl rengiamo specialiojo plano negauta.

6. PLANO RENGIMO ORGANIZATORIAUS PRELIMINARUS SPRENDIMAS, AR ŠIAM PLANUI TURĖS BŪTI ATLIEKAMAS STRATEGINIS PASEKMIŲ APLINKAI VERTINIMAS

Remiantis plano sprendinių įgyvendinimo pasekmių aplinkai reikšmingumo analizės rezultatais, plano rengimo organizatoriaus preliminarus sprendimas – „Gargždų miesto šilumos ūkio specialiojo plano“ strateginis pasekmių aplinkai vertinimas neturi būti atliekamas.