



KLAIPĖDOS  
RAJONO  
SAVIVALDYBĖ



# Klaipėdos rajono vertybinio pagrindo elementų identifikavimas (rengiant SPP 2030)

ATASKAITA

Rengė:

Ugnius Savickas,

tel. +370 650 93397,

el.p. [ugnius@savickas.in](mailto:ugnius@savickas.in)

Vytautas Gaidamavičius, tel. +370 652 07077,

el.p. [vytautas@gaidamavicius.com](mailto:vytautas@gaidamavicius.com)

## ATASKAITOS TURINYS

I. KŪRYBINIŲ DIRBTUVIŲ ĮŽVALGOS	2
1. Mus veikiančios tendencijos	3
2. Šiandieninė perspektyva	4
3. Dabartis bei norima ateitis	5
4. Patrauklumas čia gyventi	7
5. Vizijos įgyvendinimas	9
6. Kūrybinių dirbtuvių apibendrinimas	10
II. IDENTITETUI REIKŠMINGI FAKTORIAI	11
1. Konkurencinė aplinka	12
2. Faktinis išskirtinumas Lietuvoje	14
III. IDENTITETO FORMULUOČIŲ ALTERNATYVOS	16
Alternatyva 1. Sveikų žmonių kraštas	17
Alternatyva 2. Vėjo ir vandens kraštas	18
Alternatyva 3. Darnos ir harmonijos kraštas	19
IV. SIŪLOMA IDENTITETO FORMULUOTĖ	20
V. SIŪLAMOS VERTYBĖS	22
VI. IDENTITETO ATITIKTIS STRATEGINIAMS DOKUMENTAMS ir sąsaja su SPP2030	25

## I. KŪRYBINIŲ DIRBTUVIŲ ĮŽVALGOS

Rengiant identiteto ir vertybinio pagrindo formuluotes pagrindiniu įžvalgų ir alternatyvų šaltiniu yra egzistuojanti identiteto ir vertybių savivoka, vyraujantys ateities perspektyvų požiūriai, dominuojančios artimos ir tolimos ateities projekcijos. Tuo tikslu buvo suorganizuotos trejos kūrybinės – strateginės dirbtuvės su skirtingomis Klaipėdos rajono suinteresuotųjų šalių grupėmis:

1. Klaipėdos rajono savivaldybės administracijos darbuotojais;
2. Klaipėdos rajono savivaldybės tarybos nariais;
3. Klaipėdos rajono gyventojais.

Formuluojant rajono, kaip vientisos teritorijos, vertybinio pagrindo elementus svarbu remtis esamu visumos turiniu, apjungiant jį su strateginiais siekiniais. Strateginių – kūrybinių dirbtuvių metu, struktūruotų ir pusiau struktūruotų diskusijų metodų pagalba, buvo siekiama surinkti dabartinius požiūrius kaip žaliavą ir įžvalgas identiteto formulavimui, siekta rasti atsakymus į fundamentalius ir identitetą formuojančius klausimus:

1. Kokios yra rajoną veikiančios esminės (transformuojančios) **tendencijos**;  
**Kur esame dabar?** Ką apie mus galvoja svečiai, gyventojai, verslo bei viešojo sektorių darbuotojai? Kokie konkurentai mus supa, kokie yra sėkmingų rajonų (savivaldybių) atributai ir kokios tendencijos yra mums reikšmingiausios dabar ir ateityje?
2. Kaip rajoną respondentai (dirbtuvių dalyviai) mato šiandienos perspektyvoje;
3. Kuo šis kraštas patrauklus gyventi (jau gyvenantiems ir naujakuriams);  
**Kur norime būti?** Kokia mūsų motyvacija, mūsų rajono ateities vizija ir svajonė?
4. Kaip Klaipėdos rajoną respondentai (dirbtuvių dalyviai) norėtų apibūdinti ateityje;
5. Kaip įgyvendinti Klaipėdos rajono viziją.

Kūrybinėse dirbtuvėse renkant medžiagą identiteto formuluotei, suinteresuotos pusės buvo provokuojamos įsitraukti bei dalintis savo požiūriais įvairių diskusijos ir įžvalgų generavimo metodų pagalba („metafora“, „personifikacija“, „asociatyvūs argumentai“, „RDA“ ir pan.).

Ataskaitoje pateikiama dirbtuvių metu sugeneruota ir protokoluota medžiaga, bei dirbtuvių dalyvių komentarai yra neredaguoti siekiant neparasti minčių ir pasisakymų autentiškumo.

## 1. Mus veikiančios tendencijos

Nagrinėjant Lietuvos, Europos bei pasaulines raidos tendencijas ir numanomas perspektyvas, buvo išgrynintos šios Klaipėdos rajoną labiausiai veikiančios ir įtaką darančios tendencijos, kurios bus aktualios 2020-2030 periode:

- Visuomenės vertybių kaita;
- Klimato kaita;
- Ekologiškumas ir sveika gyvensena;
- Greitojo vartojimo kultūra;
- Senstanti visuomenė;
- Didėjanti socialinė atskirtis;
- Skaitmenizacija ir robotizacija;
- Globalizacija ir decentralizacija;
- Mažėjanti ES paramos apimtis;
- Pandemijos;
- Politinis platesnio regiono nestabilumas;
- Persiskirstanti perkamoji galia;
- E(i)migracija.

**Komentaras:** Tendencijų reikšmė identiteto formuluotėje yra kritinė – būtina atsižvelgti į aplinkos vystymosi tendencijas, atliepti reikšmingas visuomenės transformacijas siekiant konkurencingo, pageidaujamo gyventi ir investuoti, lankomo ir konkurencingo krašto statuso.

## 2. Šiandieninė perspektyva

Kūrybinių dirbtuvių dalyviai nusakė, kaip mato savo kraštą šiandieninėje perspektyvoje netiesiogiai, o naudojant „metaforos“ metodą, leidžiantį laisvai išsakyti savo subjektyvų dabartinės situacijos matymą.

Klaipėdos rajonas šiandien (pagal pasirinktą vizualinį paveikslą):

- „Kaip langas“ – daug neatidarytų langų kaip galimybių. Mums aktualu nebijoti būti kūrybingiems;
- „Durys, kurias tampo vyras ir moteris“. Kartais mes užstringame savo pasirinkimuose, nors yra daug kitų durų. Reikia mokėti tartis ir susitarti;
- „Daug porų batų prie durų“. Maža kaimo mokykla išliks, jei išsaugosim individualumą. Mes „pasmerkti“ geram gyvenimui (pvz. 5 vaikai klasėje);
- „Višta ir grūdai“. Žemės ūkis yra karžygys, bandantis išjudinti rajoną, bet mes kol kas dar lyg užstrigę burbule. Mes visokie ir labai įvairūs;
- „Galimybių lenta“ (šachmatai). Daug figūrų, bet yra „žiurkė“, iliustruojanti nesusipratimą, nesusikalbėjimą. Ji turėtų nukristi nuo lentos, nes yra ant krašto;
- „Daug geometrinių figūrų“. Taikiny – vienas didesnis, vienas mažesnis. Mokėti išeiti iš kvadrato, pamatyti plačiau. Mes renkamės didžiuosius tikslus, tik gal ne visada pataikom;
- „Pilis, medžiai, lopšys pasisupti“. Keturi langai – kaip keturių vandenų kraštas. Kiekvieno rajono kampelio identitetas svarbus. Yra ir svajonių ir galimybių (du medžiai);
- „Karys ginantis pilį“. Pilis – mūsų rajonas. Turime apginti savo idėjas, tikslus, teritoriją.
- „Kova su vėjo malūnais“ – rajonas su miestu sunkiai bendrauja. Į rajoną veržiasi tarši pramonė (trys cheminės gamyklos);
- Mūsų rajonas išskirtinis nes traukia žmones, bet atvažiuavę neturi mums pakenkti (ne tik paliekamomis šiukšlėmis). Mes atviri, visų laukiam, bet su tam tikromis sąlygomis;
- „Smaragdinė pilis“ kurią stato politikai. Visi nori kurti, bet be darnos ir santarvės nesiklijuoja – nukrenta ant žemės. Stichiškos gyvenvietės pasekmė – gyvenimiškos problemos;
- „Laivas, liūtas ir trapi mergaitė“. Liūtas – susireikšminę politikai. Mergaitė žiūri su žiūronu, mato labai toli, bet nemato kas yra čia pat. Patys žmonės jau tapo liūtais – gali patys daug padaryti. Turtingi, nes geografinė padėtis gera ir unikali, bet labai reikia pasitempti;
- „Lėktuvėlis“ – mūsų proveržis. Pro praviras duris prasiveršime ir padarysime progresą;
- „Mergaitė šokinėja“ – pas mus daug šokėjų, kurie garsina Gargždus;
- „Namelis iš knygų“ – rajone yra daug bendruomenių, bet jos trapios, joms sunku sulaukti pagalbos. Norisi didesnio pasitikėjimo žmonėmis;
- Apie rajoną turim svajoti, bet kartais mėginam išrasti dviratį dar kart. Gal reiktų drąsiau copy / paste. Mūsų privalumas – oro uostas: mes arčiau Kopenhagos, Vilnius – arčiau Minsko.

**Komentaras:** Analizuojant metaforas ir jų turinį akivaizdžiai matomas labai platus suvokimo ir Klaipėdos rajono tapatybės interpretavimo spektras – nuo plačių ir didelių, tačiau labai abstrakčių rajono ateities galimybių, gamtinių ir geografinių pranašumų iki politinės veiklos kokybės santarvėje ar susitarimuose. Tokios plačios interpretacijos rodo fragmentuotą, išblaškytą, neišsakytą ir nuosekliai nekomunikuojamą tapatybę.

### 3. Dabartis bei norima ateitis

Metodas „persona“ provokuoja Klaipėdos rajoną apibūdinti asmeniškai suvokiama perspektyva – tiek įvardinti esamus privalumus, tiek ir siekiamybes, kaip norėtusi savo kraštą matyti ateityje. Tai kombinuotas situacijos stiprybių ir galimybių bei ateities perspektyvos derinys.

Metodo rezultatas: Klaipėdos rajoną apibūdinantys raktažodžiai (naudojami dažniausiai, todėl tikėtina labiausiai įprasti).

Šiais raktažodžiais kūrybinių dirbtuvių dalyviai, atstovaujantys įvairias Klaipėdos rajono atstovų grupes, apibūdino rajoną personas ir jį supančios aplinkos, santykių, veiklos, charakterio pavidalu.

Analizuojant dalyvių įvardintus apibūdinimus išskiriame dominuojančias kategorijas, apie kurias vienais ar kitais žodžiais dažniausiai kalbėjo proceso dalyviai:

#### ***Ekologiškumas, ryšys su gamta***

- Dominuojanti ekologija;
- Kojos vandenyje;
- Daug gamtos;
- Grybai (renka grybus);
- Žalias (žmogus);
- Supa vanduo;
- Daug pievų;
- Senamiestis su žirgais;
- Ekologiški sprendimai pramonėje;
- Atsinaujinanti energija;
- Keturių dalių rajonas - keturių vandenių kraštas;
- Daug žalumos;

#### ***Modernumas, inovatyvumas***

- Labai inovatyvi;
- Naudojasi elektromobiliu ir paspirtuku;
- Technologijų parkas;
- Modernios finansinės paslaugos;
- Internetas veikia puikiai;
- Išmanusis rajonas;
- Šiuolaikinė mokykla;
- Pokytis;
- Šiuolaikiškas;
- Atviros erdvės;

#### ***Ramybė, emocinis gerbūvis, mąstymo polėkis***

- Turi daug idėjų;
- Galvoje turinti daug minčių;
- Centre žmogus;
- Atsipūtęs žmogus;
- Taip gerai, kad nereikia Maldyvų;

- Ramus;
- Gyvenimas verda;
- Laimingas žmogus, šeima, daug vaikų;
- Laisvas rinktis;
- Žmogus pailsėjęs;
- Laimingas;
- Perspektyvus;
- Lietuviškasis Amsterdamas.

### ***Bendruomeniškumas ir įvairumas***

- Aplinka ir visuomenė spalvota (įvairių pažiūrų);
- Labai tolerantiška;
- Išreikštas bendruomeniškumas;
- Stiprios bendruomeninės organizacijos;
- Įvairiapusiškas žmogus;
- Lygios teisės;
- Kontrastų rajonas (pvz. per pietus pakaituoti);
- „Žiauriai“ skirtingas rajonas;
- Nuo jūros iki kaimo;
- Spalvingas;

### ***Kitos mintys:***

- Intelligentiška;
- Populiarus oro transportas;
- Sportas (vandens), kaituotojai;
- Dviračiai;
- Horizontas;
- Judrus;
- Kuriamos darbo vietos;
- Dirba savo darbą;
- Veltiniai – senoji tradicija;
- Iniciatyvus;
- Pramonė, socialiniai ryšiai, technologijos, švietimas ir šeima;
- Jaunimo ateitis;
- Galimybė;
- Kreivas;
- Gražus;

**Komentaras:** Tvaraus identiteto formuluotės paieškos visų pirma turi remtis esamu suvokimu ir projekcijomis į ateitį. Raktažodžiai ir jų rinkiniai padeda suvokti, kokie teritorijos tapatybės kriterijai aktualūs čia gyvenantiems, kuriantiems, veiklą vykdančioms žmonėms. Raktažodžiai taip pat sufleruoja vertybines nuostatas ir „raudonąsias linijas“ – sąlygas ir įsitikinimus, kurių niekada nepažeisime. Tapatybė turi talpinti esminius raktažodžius ir jiems neprieštarauti.

## 4. Patrauklumas čia gyventi

Rinkdami medžiagą identitetui skirtingoms kūrybinių dirbtuvių suinteresuotoms grupėms uždavėme klausimą „kodėl turėčiau (galėčiau) persikraustyti gyventi į Klaipėdos kraštą?“. Naudojant metodą „asociatyvūs argumentai“ surinkti ir pateikiami apibendrinti sugrupuoti atsakymai:

### **Čia gyvena laimingi žmonės:**

- Paprastesni;
- Gražesni;
- Skirtingi;
- Su žmonėmis skaitomasi, visur įtraukiami ir laukiami;
- Prieinamos paslaugos – seneliams;
- Bendruomenėse skatinamas užimtumas;
- Kontrastai (skirtingų kultūrų darna, istoriniai, turizmo-kaimo, miesto-gamtos, etc.);
- Sveikiausias rajonas gyventi, slow-living:
- Mažiau streso, pabėgimas nuo tempo;
- Daugiau gamtos - mažai užterštumo, Astravas toli;
- Vystomos sveikatingumo paslaugos;
- 6 valandų darbo diena;
- Darbo ir gyvenimo balansas;
- Sąmoningas vartojimas ir gyvenimas.

### **Darbas derinamas su poilsiu:**

- Miegamasis rajonas (prie Klaipėdos darbo);
- Kaitavimas ir kiti vandens sportai;
- Laukinės gamtos pramogos (pelkės, miškai, etc.);
- Poilsis prie jūros;
- Nuo jūros per miestą į kaimą – kaime gyveni, jūroje ilsiesi, mieste dirbi?

### **Gera vieta auginti vaikus:**

- Parama jaunoms šeimoms (darželiams dvigubai daugiau lėšų skiria savivaldybė);
- Inovatyvus švietimas – netradicinės mokyklos, lauko darželiai;
- Čia saugu gyventi;
- Yra galimybės ruošti aukštos kvalifikacijos darbininkus;
- Yra kadetų mokykla netoli;
- Galimybė atsirasti e-universitetui;
- Sveikas maistas auginamas vietoje ir įsigyjamas kaimiškose vietovėse.

### **Gamta ir vėjas – išskirtinė geografija:**

- Žalia, keturi vandenys;
- Eko energija;
- Naftos šaltiniai.

**Antrieji namai:**

- Vandens turizmas;
- Natūralios gamtos poilsis (miškų trasos, pelkių pramogos, paukščių stebėjimas, etc.);
- Daugiausia sodų bendrijų ir patogų, nes laistomi žvyrkeliai.

**Perspektyvu vystyti verslą:**

- Transporto infrastruktūra, artima tiekimo grandinė, keltas prekėms, sandėliavimas;
- Online darbo sąlygos freelanceriams ar nuotoliniams darbuotojams (nomad sostinė);
- Inovatyvumas;
- Augantis rajonas;
- Daug trūksta paslaugų ir galimybes verslo pradžiai;
- Arti skandinaviškos investicijos;
- Mažiausia bedarbystė.

**Susisiekimo infrastruktūra ir patogumas:**

- Oro uostas padeda pasiekti Europos sostines itin greitai ir patogiai;
- Nėra kamščių gyvenant greta didelio miesto;
- Tarp gyvenimo gamtoje ir darbo mieste 6-15 km, greitai pasiekama.

Komentaras: Identiteto (tapatybės) formuluotė turi remtis sociokultūriniu paveldu (esamomis užgyventomis tapatybės patirtimis) ir sklandžiai vesti tapatybės suvokimą ateities perspektyvos link – formuoti ateičiai adekvačią tapatybę įvairiomis perspektyvomis: gyventojų gyvenimo kokybės ir laimės, investuotojų perspektyvomis ir ekonominės vertės kūrimu, politinės kultūros ir valdysenos kryptingumu ir pan. Dėl šios priežasties suinteresuotų šalių dabartinė argumentacija, suvokiami kokybiniai kriterijai, dažniausiai kartojami argumentai sufleruoja stipriąją užgyventos tapatybės dalį galimai naudotiną kaip atskaitos (atspirties) pamatą.

## 5. Vizijos įgyvendinimas

Klaipėdos rajono vizijos ir ateities tikslų bendro supratimo ieškojimui pasitelktas RDA (angl. Retain, Divest, Acquire) metodas: įsivardinti ką norime išsaugoti ateičiai, ko turėtumėme atsisakyti, o ką privalome įgyti. Tai leidžia suvokti skirtingų suinteresuotų pusių vizijas rajono ateities atžvilgiu.

### ***Išlaikyti (angl. Retain):***

- Išlaikyti dviejų regionų kultūrinį identitetą;
- Skatinti jaunimo iniciatyvas;
- Vystyti aplinką tausojančius projektus;
- Vaikų sveikas maistas ir trumpos maisto grandinės;
- Jaunoms šeimoms būstas ir darbo vietos;
- Plėtoti skaitmeninio raštingumo ugdymo programas;
- Išlaikyti ir tęsti emigrantų sugrąžinimo ir imigrantų įsileidimo programas;
- Plėtoti priemones savivaldos biudžeto auginimui;
- Bendradarbiauti su giminingomis užsienio savivaldybėmis.

### ***Atsisakyti (angl. Divest):***

- Nebesiblaškyti ieškant tendencijų, nesivaikyti madų;
- Renginiuose plastiko, dyzelinių ar benzininių automobilių ir ne žalios energijos;
- Pigaus plastiko per pirkimus skelbiant reikalavimus;
- Didelių institucinių centrų (pvz. pagyvenusių žmonių);
- Popieriaus savivaldoje ir diegti daugiau elektroninių sprendimų;
- Neperspektyvių, tvarumui ir identitetui beverčių projektų;
- Nesveiko gyvenimo būdo visame rajone;
- Stereotipų ir standartinių sprendimų.

### ***Įgyti (angl. Acquire):***

- Įvesti atsinaujinančios energetikos sprendimus savivaldybės turtui;
- Skatinti antros profesijos įgijimo veiklas ir paslaugas;
- Pritraukti arba įkurti ir įveikinti inovatyvaus verslo inkubatorių;
- Pritraukti / įkurti mokslo įstaigą (profesinės krypties);
- Bendrauti su ES išsivysčiusių šalių savivaldybėmis.

## 6. Kūrybinių dirbtuvių apibendrinimas

Apibendrinant sesijų metu gautas įžvalgas išryškėja šie, dabar ir ateityje, Klaipėdos rajoną apibūdinančių populiariausių raktažodžių rinkiniai:

- ***Atsinaujinanti energetika ir ekologija (vėjas, vanduo, žaluma);***
- ***Sportas ir sveikatingumas (vėjo ir vandens galimybės, fizinis aktyvumas ir psichinė ramybė);***
- ***Įvairovės darna ir tolerancija (skirtybių gausa ir harmonija, laisvė rinktis);***
- ***Laimingas žmogus, šeima ir vaikai.***

**Komentaras:** Identiteto paieškos ir formulavimo procese kritinę reikšmę turi kokybiškas suvokimas, kam skirtas šis tapatybės elementas ir kokia jo paskirtis. Identitetas – tai ne reklaminis šūkis, prekinis ženklas ar rinkodaros medžiaga, tai – suvokimas, kurio mes siekiame ilgalaikėje perspektyvoje apie mus.

Klaipėdos rajono identitetas – tai suvokimo kategorijos pozicija, kurią mes norime pasiekti esamų ir būsimų gyventojų, esamų ir potencialių investuotojų, vietos ir užsienio lankytojų bei kitų suinteresuotų šalių galvose. Kokybiškai tvarus identitetas remiasi esama tapatybe ir yra orientuotas į ateitį (atliepiantis tendencijas ir suinteresuotų šalių lūkesčius).

Įžvalgų, raktažodžių, vizijų, vertybinių nuostatų rinkiniai, surinkti suinteresuotų grupių sesijose, leidžia apibendrinti galimas generalines tapatybės temas.

## II. IDENTITETUI REIKŠMINGI FAKTORIAI

Klaipėdos rajonui formuluojant unikalų ir laikmečiui aktualų identitetą, kyla kompleksiskumo ir įvairovės iššūkiai:

- Klaipėdos rajonas istoriškai ir kultūriškai labai nevienalytis – čia susiduria Mažoji ir Didžioji Lietuva;
- Geografinė prasme ir prieigomis prie gamtinių struktūrų rajonas labai universalus – nuo jūros iki dirbamos žemės plotų (laukų) ir miškų;
- Industrinė ir paskirties prasme Klaipėdos rajonas yra tarp Klaipėdos miesto su uostu, industrijomis, mokslo institucijomis ir išreikštai rekreacinių vietovių (Palanga, Šventoji arba Šilutės rajonas su Rusne, Ventės ragu, etc.);
- Esamas Klaipėdos rajono šūkis „Keturių vandenų kraštas“ reikalauja papildomo komentaro ar įtikinimo ir labiau tinkamas funkcinės turizmo strategijos turiniui ar net rinkodaros šūkio tikslais (Baltijos jūra ir Kuršių marios, Minija – aiškus išskirtinumas, tačiau nežinantiems Vilhelmo kanalo, karjerų, išskirtinės Svencelės pelkės bei 4 ežerų nėra organiškai natūralios asociacijos apie ketverius vandenis);
- Naudojamas prekės ženklas „Atveria horizontus“ įsimenantis šūkis, tačiau naudojant identitetui nusakyti jis būtų pernelyg abstraktus ir universalus, nesukonkretinantis tolimesnio vystymosi gairių ir perspektyvų, sunkiai suasmeninamas respondento mintyse.

Taip pat svarbu aptarti su krašto identitetą kuriančiais gyventojais, politikais bei savivaldybės darbuotojais identiteto formavimo tikslus bei siekiamą konkurencinę poziciją rinkos požiūriu (konkuruojant dėl investicijų, gyventojų, turistų bei kitų faktorių). Esminiai požiūrio ir tikslų apimtį apibrėžiantys klausimai:

- Su kuo konkuruojam?

Klaipėdos rajonas savo specifika ir geografinė vietovė yra unikalus Lietuvoje, todėl identiteto formuluote siekiama išskirtinumo tarp Lietuvos rajonų bei Pabaltijo jūrinės prieigos regionų rinkoje (lyginame su Latvijos, Švedijos bei kitų šalių rajonų, esančių prie Baltijos jūros, komunikuojamais identitetais);

- Dėl ko konkuruojam?

Diskusijose su identitetą formuojančiomis grupėmis (gyventojai, savivaldybės darbuotojai bei politikai) išskirti pagrindiniai identiteto formulavimo tikslai - tai išskirtinumas turizmo, investicijų pritraukimo bei rajono kaip gyvenamosios vietovės patrauklumo perspektyvomis;

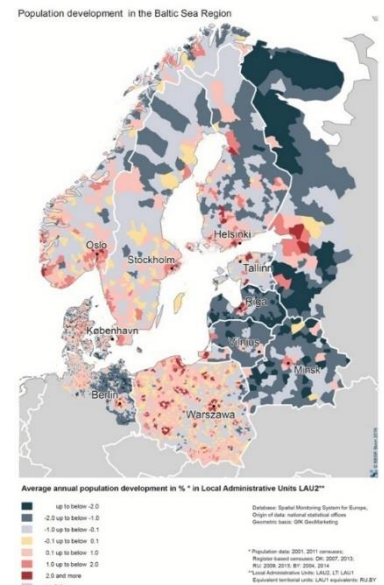
- Ko siekiame ilgalaikėje perspektyvoje?

Tvaraus ir vienalyčio identiteto, paremto vertybėmis ir lengvai komunikuojamu išskirtinumu, derančiu su naudojamu prekiniu ženklu.

## 1. Konkurencinė aplinka

Formuluojamu identitetu siekiant išskirtinumo ir konkurencinio pranašumo Klaipėdos rajonui kaip teritorijai ir socialinei – infrastruktūrinei aplinkai Lietuvos ir viso Baltijos regiono jūrinių teritorijų rinkoje identiteto ir vertės pasiūlymų palyginime apžvelgti šie regionai:

- Hammarby Sjöstad – Švedija;
- Paldiski – Estija;
- Kolobrzegas – Lenkija;
- Oulu – Švedija;
- Skagenas – Danija;
- Saulkrastai – Latvija.



*Pateikiami tekstai – tai, kaip šie rajonai komunikuoja savo išskirtinumą.*

### **Hammarby Sjöstad – Švedija**

Į pietus nuo Stokholmo nutolęs Hammarby Sjöstad rajonas, į kurio pakrantę plakasi jūros bangos – vienas ekologiškiausių ir tvariausių Švedijos rajonų. Perdirbama viskas, iš ko galima išgauti biodujas.

- Kiekvienas gyventojas, net pats to nežinodamas, dalyvauja savotiškame eko-cikle, skirtame kuo labiau sumažinti energijos vartojimą bei išmetamų atliekų kiekį;
- Iš savo pačių atliekų Hammarby gyventojai gauna ne tik šilumą, tačiau ir elektros energiją. Biodujomis čia važiuoja netgi kai kurie automobiliai ir viešasis transportas;
- Nuotekų vanduo kruopščiai išvalomas nuotekų valykloje, o lietaus vanduo renkamas specialiuose kanaluose. Visa tai vėliau patenka į Hammarby rajono ežerą, o iš jo – į jūrą.

### **Paldiski – Estija**

- Paldiski yra žinomas kaip didžiausias šalies, esančios arčiausiai Vakarų ir Šiaurės Europos, uostas, kurį aktyviai naudoja jūrų vežėjai;
- Patogi geografinė padėtis, transporto prieinamumas, trumpas ledo sezonas pritraukė žvejus į uostą;
- Miestas tapo vienu iš svarbiausių karinių prekybos uostų. Visų pirma čia buvo dislokuoti Baltijos laivyno karinio jūrų laivyno karo laivai. 1876 m. Buvo atidaryta Paldiski jūrinė mokykla, skirta mokyti jūreivius.

### **Kolobrzegas – Lenkija**

- XIV amžiuje miestas greitai tapo vienu turtingiausių miestų. Turtas pirmiausia kilo dėl labai plačios druskos gamybos, vienas iš svarbiausių prekybos kelių tarp senųjų Hanzos miestų buvo iš Kolobrzego (druska);
- 1800 m. pabaigoje miestas pakeitė savo gyvenimo būdą, kai tapo žinomas dėl ypatingo mikroklimato ir jodo bei druskingo oro. Tai turėjo teigiamą poveikį žmonėms, turintiems kvėpavimo ir kraujotakos sutrikimų, ir netrukus mieste ir jo apylinkėse pradėjo kurtis sanatorijos, o vėliau įgijo kurortinio miesto statusą.

### **Oulu – Švedija**

- Miestas laikomas seniausiu miestu visoje Šiaurės Švedijoje;
- Pažymėtina, kad vietos gyventojams prekyba yra svarbiausia gyvenimo dalis;
- Miestas vis dar plačiai žinomas kaip didelis studentų bendrabutis, taip pat gana didelis tyrimų centras, kuriame atliekami įvairūs tyrimai;
- Išvystyta medienos, popieriaus, chemijos pramonė, technologijos.

### **Skagenas – Danija**

- Skagenas yra šiauriausias Danijos miestas, įsitaisęs Jutlandijos pusiasalio šiauriniame pakraštyje, ties vieta, kur susitinka dvi jūros – Baltijos ir Šiaurės. Skagenas dažnai vadinamas bohemiškiausiu Danijos miestu, mat jau nuo 19 amžiaus yra pamėgtas menininkų;
- Skagenas taip pat yra vienas svarbiausių šios šalies žvejybos uostų – jau viduramžiais ši žvejų gyvenvietė garsėjo silkėmis, o dabar žvejybos industrija yra viena svarbiausia miesto ūkio šakų.

### **Saulkrastai – Latvija**

- Saulkrastai išsiskiria pačiais žavingiausiais saulėlydžiais;
- Kasmetine tradicija tapo Saulkrastų šventė, kurios metu mėgaujamos saulėlydžio koncertu Baltojoje kopoje ir prašmatniu koncertu Saulkrastų estradoje;
- Saulkrastuose kasmet vyksta tarptautinis džiazo festivalis "Saulkrasti Jazz", suburiantis ne tik geriausius Latvijos džiazo atlikėjus, bet ir geriausius užsienio šalių menininkus.

Dalis Baltijos pakrantės rajonų turi aiškiai išreikštus tapatybės elementus, kurie palaiko suvokimo nuoseklumą ir vientisumą:

- Hammarby Sjöstad (Švedija) suformuluotas identitetas vienu sakiniu „Vienas ekologiškiausių ir tvariausių Švedijos rajonų“. Visas rajono pateikimas pagrindžia šį identiteto teiginį.
- Paldiski (Estija) identitetas: „Didžiausias šalies, esančios arčiausiai Vakarų ir Šiaurės Europos, uostas“.
- Saulkrastai (Latvija) – poilsis ir laisvalaikis (saulėlydžiai, džiazas, šventės), tačiau nėra aiškaus teiginio, apibūdinančio šį rajoną, bendrą įvaizdį galima susidaryti tik iš platesnio rajono aprašymo. Tapatybė aiškiai išreiškta, tačiau dar gali būti sustiprinta atitinkamu reklaminiu teiginiu (šūkiu, moto ar pan.).

Kiti analizuoti rajonai neturi išreikšto ir vientiso identiteto – jų savęs pateikimas yra kontraversiškas, stokoiantis vientisumo, aiškumo, koks gi tai rajonas, domintis jais nėra aiškiai komunikuojama vieninga žinutė (chaotiški teiginių rinkiniai):

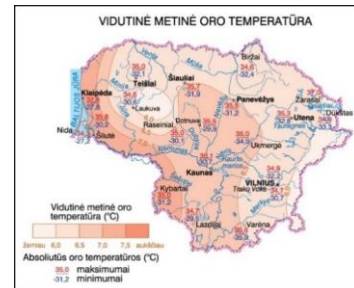
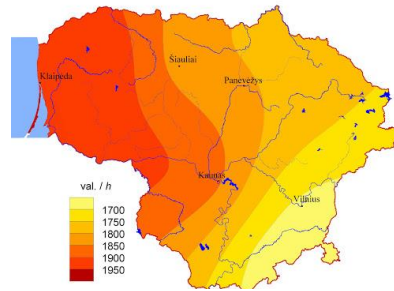
- prekyba ir turizmas, sveikatinimas (Kolobrzegas);
- senovė, prekyba, studijos ir pramonė (Oulu);
- meniška bohema ir žvejybos industrija (Skagenas).

Formuojant Klaipėdos rajono savivaldybės identitetą, svarbu susitelkti į vieningą ir aiškią tapatybę, kuria galima bus apibūdinti šį kraštą ne tik šiandien, bet ir ateityje.

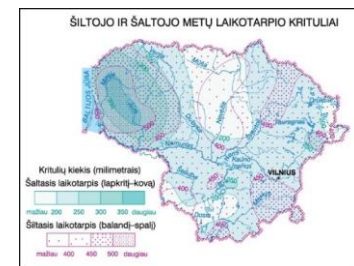
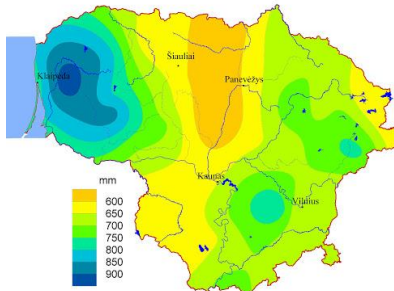
## 2. Faktinis išskirtinumas Lietuvoje

Žemiau pateikiami geografiniai faktai brėžiantys tam tikras aplinkybes ir sąlygas identiteto išgryninimo ir suvokimo kontekstui. Tai dažniausiai respondentams aktualūs su gamtinėmis / geografinėmis sąlygomis susiję faktiniai ypatumai.

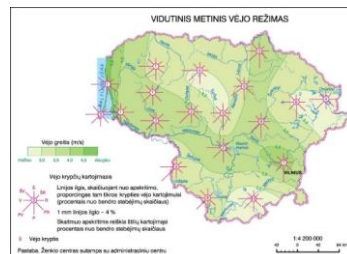
a. Klaipėdos rajonas (vakaru Lietuva) yra aukštesnės vidutinės temperatūros regionas;



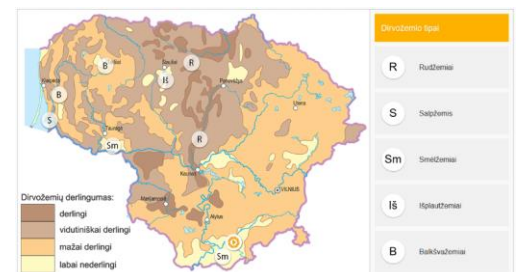
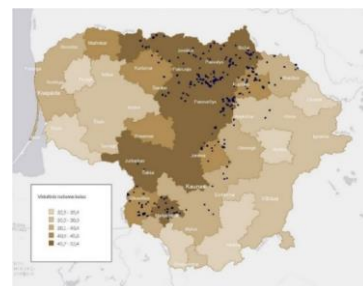
b. Klaipėdos rajonas (vakaru Lietuva) yra daugiau vidutiniškai kritulių turintis regionas;



c. Klaipėdos rajonas (vakaru Lietuva) yra daugiau ir stipresnių vėjų turintis regionas;



d. Klaipėdos rajonas yra vidutiniško derlingumo žemių regionas.



**Komentaras:** Geografinės padėties ir gamtinių faktorių visuma lemia tapatybės (identiteto) kryptį. Būtų nenuoseklu ateities identiteto pozicija prieštarauti neginčijamoms sąlygoms, kurios vyrauja Klaipėdos rajone. Akivaizdu, kad teritorija nevientisa, todėl nėra galimybės aiškiam funkciniam identitetui: kurorto tapatybė reikalautų geresnių klimatinė sąlygų ir daugiau rekreacinės funkcijos teritorijų (pakrančių, paplūdimių,

įsisavintų žaliųjų zonų ir pan.), žemės ūkio funkcijos tapatybė reikalautų daugiau derlingų teritorijų, industrinė tapatybė reikalautų labiau išvystytos infrastruktūros verslui ir pan.

Apibendrinant galima teigti, kad gairės tapatybei turėtų apimti draugiškumą gamtai (ne kartą atspindėta darbo grupių medžiagoje), tačiau pagrindine funkcija akcentuoti kokybę ir patogumą čia gyvenančiam ar ketinančiam apsigyventi.

### III. IDENTITETO FORMULUOČIŲ ALTERNATYVOS

Formuluojant Klaipėdos rajono identitetą (tapatybę) visų pirma svarbu teisingai suprasti, kas tai yra ir kokia šio suformulavimo paskirtis bei funkcija. Identitetas yra vientisas ir visuminis objekto suvokimas visomis formomis: garsu, vizualu, patyrimu, ir pan.

Identitetas – tai suinteresuotų šalių galvose **susiformuojantis vaizdinys** apie Klaipėdos rajoną – t.y. kaip mus suvokia suinteresuota pusė: investuotojas, gyventojas, lankytojas, politikas ir bet kas, į ką mes orientuojamės. Identiteto teiginys yra mūsų pačių formuluojamas siekis, **kaip mes norime būti suvokiami**. Tai gali būti dar tik projekcija ir gairės į ateitį – kaip norime būti suvokiami. Tačiau labai rizikinga būtų identitetą formuluoti ir remti jį neturimais faktiniais pranašumais, teoriniais pasvarstymais ar nesiremiant ikišioliniu tapatybės kapitalu.

Identitetas formuojamas nuosekliai ir apima vertybines nuostatas bei jų laikymąsi, prekės ženklų ir šūkių visumą, vizualinio įvaizdžio vientisumą, sprendimų rajone sinchronizaciją ir atitikimą identitetui, rajono istorinę kilmę ir geografinę specifiką (faktinius neginčijamus atributus), žmogiškąją konjunktūrą (išsilavinimą, profilius, socialinę padėtį ir pan.) ir daugybę kitų susijusių faktorių.

Identiteto kokybė ir vientisumas vertinamas per grįžtamąjį ryšį – kokį įspūdį sukuriame apsilankantiems Klaipėdos rajone.

Identiteto (tapatybės) formulavime laikėmės perspektyvos, kad tai yra skirta:

- Čia gyvenančių žmonių pasitikėjimui ir pasididžiavimui sustiprinti;
- Pritraukti potencialius naujus gyventojus;
- Pritraukti naujus investuotojus, kuriančius aukštesnės pridėtinės vertės darbo vietas;
- Išsiskirti bendrame Baltijos jūros pakrančių savivaldybių kontekste.

Apibendrinus visą kūrybinių sesijų metu, individualios analizės metu, nuomonių apklausos ir informacijos interpretavimo metu surinktą informaciją, išryškėjo galimos identiteto alternatyvos – pasirinkimai kaip pozicijuoti Klaipėdos rajoną jam suteikiant tvirtą pamatą konkurenciniam pranašumui:

- **Alternatyva 1: Sveikų žmonių regionas (healthy living);**
- **Alternatyva 2: Vėjo ir vandens regionas (wind and sea);**
- **Alternatyva 3: Darnos ir harmonijos regionas (harmony).**

Šios formuluočių alternatyvos buvo pateikti darbo grupės vertinimui ir diskusijai.

Pateikiama alternatyvų įvertinimo diskusijoje apibendrinta medžiaga (kalba netaisyta ir neredaguota siekiant neprarasti autentiškumo):

## Alternatyva 1: Sveikų žmonių kraštas (healthy living)

Identitetą stiprinantys ir atspindintys faktoriai – sveikatos indeksas, gyventojų ilgaaamžiškumas.

Lengvai asocijuojamos temos plėtrai ir komunikacijai:

- Sveika elgsena ir mityba;
- Sveikatos ir sporto turizmas;
- Mažai taršios pramonės prioritetai;
- Vaikų sveikatinimas ir fizinis aktyvumas.

Privalumai	Trūkumai
<ul style="list-style-type: none"> <li>• Turime daug sporto klubų (praktiškai bet kokia sporto rūšis);</li> <li>• Gera sveikatingumo takų infrastruktūra;</li> <li>• Pamaro ir pajūrio zonos patrauklios įvairioms sveikatinimo veikloms;</li> <li>• Teritorija patraukli antriesiems namams;</li> <li>• Turime sapropelio žaliavos gamtos ir žmogaus sveikatai;</li> <li>• Galime tikslingai įveikinti karjerus;</li> <li>• Pataikome į prioritetą – išlaikyti kuo ilgaamžiškesnį žmonių savarankiškumą;</li> <li>• Vystome patogų susisiekimą dviračiais, paspirtukais;</li> <li>• Turime šiai temai aktualių įstaigų tinklą, yra visi reikalingi specialistai.</li> </ul>	<ul style="list-style-type: none"> <li>• Nesame užtikrinti faktine informacija ar tikrai esame statistiškai sveikesnis regionas (pvz. vidutinis savižudybių skaičius);</li> <li>• Gydomo dienų skaičiumi, tenkančiu vienam gyventojui, sunku būti faktiškai palyginamai geresniais;</li> <li>• Žmonių suvokime esame Klaipėdos miesto sąvartynas (<i>diskusijų dalyviai turėjo mintyje, kad viskas, kas netinka Klaipėdos miestui, keliauja į rajoną, o taip pat tiesiogine prasme, Klaipėdos miesto sąvartynas yra rajono teritorijoje</i>);</li> <li>• Klaipėdos mieste esantis uostas su visa plačia infrastruktūra stipriai griauna šią kategoriją;</li> <li>• Turime mažai sveikatos turizmo (sveikatos takus);</li> <li>• Sveikos mitybos temoje turime tik norus, kol kas įrodymų tam neturime.</li> </ul>

## Alternatyva 2: Vėjo ir vandens kraštas (wind and sea)

Identitetą stiprinantys ir atspindintys faktoriai – daugiausiai vėjuotų dienų, mažiausiai štiliaus, gamtiniai pranašumai: jūra, marios, karjerai, kanalas ir upė Minija.

Lengvai asocijuojamos temos plėtrai ir komunikacijai:

- Vėjo energetika (sausumoje ir vandenyje);
- Vėjas sportui (buriavimas, kaitai, burlentės);
- Vandens telkinių kokybė ir aplinkosauga;
- Vandens transporto ir infrastruktūros plėtojimas;
- Su vėju ir vandeniu susijusio mokslo, tyrimų ir verslo plėtojimas.

Privalumai	Trūkumai
<ul style="list-style-type: none"> <li>• Turime gamtinius pranašumus (vėjuotas regionas, prieiga prie įvairių vandens telkinių);</li> <li>• Galimybė įveiklinti karjerus;</li> <li>• Perspektyva įsitraukti į mėlynosios ekonomikos tematiką;</li> <li>• Galimybė plėtoti esamą gamtinę infrastruktūrą (pvz. Vilhelmo kanalas);</li> <li>• Perspektyva pritraukti verslą ir mokslą į vėjo – jūros tematiką ir taip susikurti išskirtinumą ir pranašias kompetencijas šioje mokslo / verslo srityje;</li> <li>• Daug mažesnė rizika, kad šio identiteto temoje gali kažkas nepavykti: remiantis gamtiniu geografiniu pranašumu – saugesnė pozicija;</li> </ul>	<ul style="list-style-type: none"> <li>• Mus supančio vandens kokybė (marios, jūra) ne nuo mūsų priklauso – galime tapti įkaitais;</li> <li>• Baltijos jūra viena taršiausių;</li> <li>• Labai brangi ir gana siaura alternatyva – atspindi tik pakrantės dalį rajone;</li> <li>• Kaip rajonas priešinamės vėjo energetikos žemyne plėtrai, tai sąlyginai esame prieš kai kurias veiklas;</li> <li>• Tema labai ambicinga, Klaipėdos rajonas gali būti per silpnas vienas joje pozicionuotis. Tai labiau nacionalinio identiteto dalis.</li> </ul>

## Alternatyva 3: Darnos ir harmonijos kraštas (harmony)

Identitetą stiprinantys ir atspindintys faktoriai – čia sutaria didžiausia (spalvingiausia) įvairovė, draugiškai priimame kiekvieną.

Lengvai asocijuojamos temos plėtrai ir komunikacijai:

- Susitarimas ir įvairovės priėmimas;
- Darbo ir poilsio („work & life“) balansas (kai vėjas išpučia blogas mintis);

Privalumai	Trūkumai
<ul style="list-style-type: none"> <li>• Tai modernu, šiuolaikiška, madinga;</li> <li>• Tai mūsų visų gyvenimo kokybės tema;</li> <li>• Turime galimybę nustatyti standartus, nes šioje temoje dar mažai kas pozicionuojasi;</li> <li>• Galima plačiau plėtoti trečio amžiaus ekonomiką, darbo ir gyvenimo balansą visą gyvenimą;</li> <li>• Iš esmės mes jau esame tokie, todėl mums patogus toks apibūdinimas;</li> <li>• Kultūriniai rajono skirtumai papildo šį identitetą, nes taip galime parodyti skirtingumą darną bei įvairovės priėmimą.</li> </ul>	<ul style="list-style-type: none"> <li>• Atstovaujant šią kryptį teks kalbėti apie tai, ko mums trūksta;</li> <li>• Didelis skyrybų skaičius griauna poziciją;</li> <li>• Sudėtinga pozicionuoti;</li> <li>• Pozicija šiek tiek „išplaukusi“, nėra aiškumo ir vertės gyventojui – lankytojui;</li> <li>• Gali nebūti sutarimo;</li> <li>• Ekonominis rajono dvilypumas (vandens turizmas ar žemės ūkis, pramoninio miesto žiedinis rajonas ar nutolusios kaimo teritorijos) apsunkina vieningą komunikaciją bei strateginį vystymą;</li> </ul>

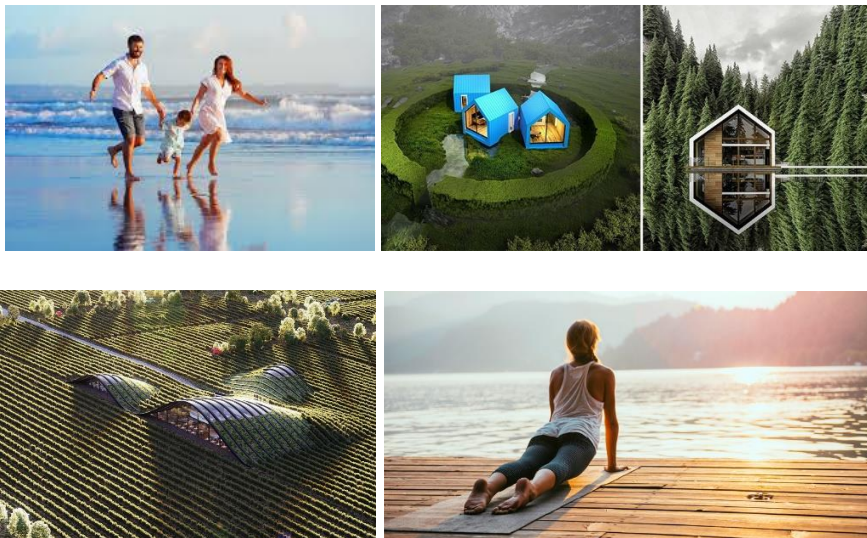
Trijų alternatyvių identiteto kryptių aptarimas ir jų argumentacijų palyginimas padeda tiksliau suprasti Klaipėdos rajono savivaldybės laikyseną teritorijų konkurencijos atžvilgiu, argumentaciją strateginių pasirinkimų atžvilgiu, nuostatą rajono teritorijos ir gyventojų grupių vientisumo atžvilgiu, ambicijų ateities perspektyvoms atžvilgiu.

## IV. SIŪLOMA IDENTITETO FORMULUOTĖ

Atlikę situacijos, konkurencinės aplinkos, tendencijų analizę ir apibendrinę kūrybinių dirbtuvių dalyvių įvairiais metodais paskatintas mintis bei apžvelgę įvairius strateginius ar ateities plėtros gairių dokumentus, siūlome Klaipėdos rajono identitetu laikyti:

### Modernus gyvenimas darnoje su gamta

(angl. Modern life in line with nature)



Asociatyvi vizualizacija

Identitetą stiprinantys ir atspindintys faktoriai – čia puikiai dera modernaus gyvenimo komfortas su kokybiškai natūralia gamtos įvairove.

Lengvai asocijuojamos temos plėtrai ir komunikacijai:

- Skatinamas modernus ir šiuolaikiškas gyvenimas, paremtas aktualiomis visuomenei vertybėmis (sveika gyvensena, žaliaji ir mėlynoji ekonomikos, ori senatvė, įtrauktis ir pan.);
- Gyvenimo modernumas apima ir lankstumą bei balansą tarp fizinės ir protinės veiklos (sportinė tematika – buriavimas, kaitavimas, sporto klubai, sporto ir laisvalaikio infrastruktūra);
- Darna su gamta išreiškiama eskaluojama ekologija (aplinkos kokybė), gamtos išteklių įveiklinimu (karjerai, marių ir jūrų pakrantės).

## Argumentai ir pagrindimas:

Klaipėdos rajonas yra tarp dviejų stipriai išreikšto identiteto teritorijų: sezoninės – kurortinės ir didmiesčio – uostamiesčio, o taip pat yra didesnės teritorijos – jūrinio Klaipėdos regiono tapatybės dalis. Šių tapatybių teritorijose neturėdamas jokio argumentuoto pranašumo Klaipėdos rajonas negali (neturi jokių objektyvių argumentų) sėkmingai konkuruoti. Kuriant tvarų konkurencinį pranašumą ir stiprinant Klaipėdos rajono unikalumą (užimant neginčijamą identiteto teritoriją) siūloma užimti besiribojančių teritorijų tapatybių gerųjų atributų derinio temą.

- Klaipėdos miestas atstovauja uostamiesčio ir jį supančios aplinkos, stambios pramonės ir mokslo institucijų, miestietiško gyvenimo identitetą, tačiau miesto identitete trūksta gamtos ir ramybės, laiko sau. **Modernus gyvenimas darnoje su gamta** kviečia miestiečius gyventi Klaipėdos rajone neprarandant modernumo, tačiau mėgaujantis vidine darna ir santykiu su kokybiška gamta.
- Kurortinės teritorijos (Palanga, Šventoji, Šilutė, Rusnė ir pan.) atstovauja sezoninės – rekreacinės paskirties, paplūdimio, jūros ir marių infrastruktūros poilsiui ar pramogai identitetą, tačiau šios teritorijos mažai asocijuojasi su vietomis, kur galima būtų svarstyti nuolat apsigyventi, nes didėjantis turistų srautas tik mažina darną. **Modernus gyvenimas darnoje su gamta** kviečia kitų Lietuvos rajonų gyventojus svarstyti apie gyvenimą mėgaujantis pajūrio krašto gamta ir darna.
- Klaipėdos regionas atstovauja jūrinės tematikos ir mėlynosios ekonomikos identitetą. **Modernus gyvenimas darnoje su gamta** kviečia steigti modernius verslus ir nepažeisti ekologijos principų, kurie yra tiesioginiai Klaipėdos rajono prioritetai.

Rekomenduojama identiteto pozicija apjungia didelę dalį anksčiau minėtų teiginių, vizijų ar reikšmingų kategorijų:

- Modernus (šiuolaikinis) gyvenimas apima sąmoningą, sveikos gyvensenos vertybėmis pagrįstą, skaitmenizacijos epochą atliepiantį, harmoningą gyvenimą technologijų aplinkose. Ši pozicija leidžia apimti visas gyvenimo sritis – nuo infrastruktūros sprendinių iki švietimo, socializacijos, kultūrinių ar kitų Klaipėdos rajono turinio aspektų;
- Darna su gamta atliepia daugelį kartų akcentuotą žaliąją ekonomiką, gamtos tausojimo kultūrą, gamtą turtinančios ir įveiklinančios infrastruktūros vystymą, gyventojų ir svečių (turistų) pritraukimo motyvavimą. Ši kategorija aktuali viso rajono mastu – nuo jūrinės iki žemės ūkio paskirties infrastruktūros ir veiklų.

## V. SIŪLOMOS VERTYBĖS

Identiteto ir strateginio konkurencinio pranašumo kūrimui bei stiprinimui svarbios yra visaapimančios ir gaires veiksmui apibrėžiančios vertybinės nuostatos. Viso identiteto formuluotės paieškų ir formulavimo proceso metu išryškėjo tipinės ir tuo pat metu neribojančios vertybinės nuostatos. Rekomenduojame šias vertybinių nuostatų formuluotes:

- **Draugiškumas gamtai;**
- **Užtikrinantys gyvenimo patogumą;**
- **Tvarumas ateities kartoms.**

### Draugiškumas gamtai



Asociatyvi vizualizacija

Ši vertybinė nuostata ir laikysena įpareigoja savivaldos valdysenoje laikytis visų gamtosaugos ir žaliosios ekonomikos principų. Tobulinant viešąją infrastruktūrą, pritraukiant investicijas į rajoną, kuriant paslaugas ar įveiklinant atskiras rajono teritorijas – aukščiausiu prioritetu yra poveikio gamtai minimizavimas.

Elgsena, atliepanti šią vertybę, apima įvairias formas – plastiko naudojimo ribojimas viešaisiais pirkimais, rūšiavimo skatinimas šeimos ūkiuose, įvairių aplinką tausojančių sprendimų įgyvendinimas (pvz. atsinaujinančios energetikos sprendimai visai viešajai infrastruktūrai), keliami aukštesni reikalavimai pritraukiamoms investicijoms į rajoną.

Tokia vertybinė nuostata leistų rajoną išlaikyti patrauklų ir išskirtinį aktyvios urbanizacijos, didėjančio gyvenimo tempo, pramoninės ir transporto taršos augimo laikais. Apjungdamas dvejopus identitetus: Klaipėdos miesto iš vienos spektro pusės ir kurortinių teritorijų – iš kitos, Klaipėdos rajonas harmoningai sulieja vientisą patirtį gyventojui ir turistui: kokybiškoje (tausojamoje) gamtoje kuriantis šiuolaikiniam žmogui taip reikalingus atsistatymo, regeneracijos rezultatus per aktyvias laisvalaikio veiklas, įvairiapusę ūkinę – komercinę veiklą, kokybišką socializaciją ir kitus gyvenimo aspektus.

## Užtikrinantys gyvenimo patogumą



Asociatyvi vizualizacija

Patogaus (modernaus) gyvenimo vertybinė nuostata kyla iš laimingo piliečio koncepcija grįsto gyvenamos aplinkos modelio. Išpildant šiuolaikinio žmogaus poreikius ir kuriant jam palankią aplinką atliepiamos saugumo ir sveikatingumo, kultūros ir pilietinio pasididžiavimo, pasiekiamumo ir patogios infrastruktūros, socialinio įtraukimo ir bendruomeninių ryšių, švaros ir ekologijos bei bendrosios gerovės sritys.

Ši vertybinė nuostata įpareigoja visus būsimus, kuriamus ir įgyvendinamus, sprendimus matyti rajono gyventojų ir lankytojų perspektyvomis („customer centricity“ ideologija). Ji padės naviguoti įvairiuose investicijų pritraukimo, infrastruktūros plėtros, socialinės aplinkos kūrimo klausimuose. Gyvenimo lengvumas ir patogumas turi tapti Klaipėdos rajono suvokimo sinonimu taip išsiskiriant Lietuvos ir kitų Pabaltijo jūrinių teritorijų aplinkoje. Gyvenimo patogumas reiškia sklandų ir lengvą viešųjų paslaugų prieinamumą ir gerą patirtį (naudojimasi be rūpesčių ar komplikuočių ir ilgų procesų), patogią gyventojų susisiekimo ir judumo infrastruktūrą, reikalingų ir kokybiškų socialinių, švietimo, kultūros ir kitų sričių paslaugų užtikrinimą bei lengvumą vartoti.

Gyvenimas poilsio režimu siejasi su dabar jau esamu pajūrio krašto įvaizdžiu, jog čia žmonės ramesni, labiau atsipalaidavę, gyvenimas teka lėčiau ir ramiau. Reiktų tik stiprinti šį įvaizdį.

## Tvarumas ateities kartoms



Asociatyvi vizualizacija

Tvarumo vertybinė nuostata skatina visose Klaipėdos rajono kūrimo ir valdymo srityse vadovautis ateities perspektyvos požiūriu – kaip tai veiks ateityje, kokias sąlygas tuo būdu sukursime ateities kartoms, kokia atsakomybė ir kokybė teks ateisiantiems po mūsų. Viešojo sektoriaus identiteto ir vertybių visuma su tvarumo charakteristika skatins didesnę tęstinumo ir poveikio ateičiai suvokimą.

Dabarties sprendimai ir veiksmai kuria mūsų ir mūsų vaikų ateitį. Šiandienos investiciniai, infrastruktūriniai, planavimo, įveiklinimo sprendimais turime kurti tvarią identitetą įtvirtinančią gyvenimo ir įsiprasminimo aplinką kultūrine, gamtine, pilietine ir kitomis prasmėmis.

Tvarumas ateities kartoms reikš ir etniškumo išsaugojimą, kultūrinių skirtingumų puoselėjimą bei perteikimą iš kartos į kartą to, kas mus skiria ir tuo pačiu vienija – kultūros įvairovė.

## VI. IDENTITETO ATITIKTIS STRATEGINIAMS DOKUMENTAMS ir sąsaja su SPP2030

Formuluojant identiteto teiginį ir su tuo susijusias vertybines nuostatas apžvelgėme konkurencinę aplinką, kuriai daro įtaką esamos ir ateities tendencijos, įvertinome strateginius dokumentus, teritorijų plėtros bei regiono vystymosi prioritetų gaires. Atnaujintas identitetas stipriai ir tiesiogiai atliepia šiuos dokumentais apibrėžtus prioritetus ir tikslus:

- „Europa 2030“ tikslai (trys iš šešių):
  - Žiniomis grindžiamas augimas: galimybių suteikimas individui;
  - Demografijos problemos: visuomenės senėjimas, migracija ir integracija;
  - Energetinis saugumas ir klimato kaita: nauja industrinė revoliucija.
- 2021 – 2027 daugiamečių finansinės programos tikslai (keturi iš septynių):
  - Bendroji rinka, inovacijos ir skaitmeninė ekonomika;
  - Sanglauda ir vertybės;
  - Gamtos išteklių ir aplinka;
  - Kaimyninės šalys ir pasaulis.
- Valstybės pažangos strategijos „Lietuva 2030“ kryptys (trys iš trijų):
  - Sumani visuomenė;
  - Sumani ekonomika;
  - Sumanus valdymas.
- Valstybės pažangos strategijos „Lietuva 2030“ tikslai (dešimt iš trylikos):
  - Pereiti prie aukšta pridėtinė verte ir inovacijomis grįsto ekonomikos augimo;
  - Gerinti ekonominį augimą užtikrinančią infrastruktūrą;
  - Užtikrinti žmoniškųjų išteklių atitiktį darbo rinkos poreikiams;
  - Švelninti Lietuvos poveikį klimato kaitai ir didinti atsparumą jos poveikiui;
  - Gerinti aplinkos kokybę ir skatinti darnų išteklių naudojimą;
  - Gerinti asmens ir visuomenės sveikatą;
  - Sumažinti skurdą ir didinti gyventojų socialinę gerovę ir įtrauktį;
  - Ugdyti savarankišką, kūrybingą ir atsakingą žmogų;
  - Formuoti savo tapatumą kuriančią ir pilietišką visuomenę;
  - Tvariai ir subalansuotai plėtoti regionus.
- Nacionalinės regioninės politikos prioritetų iki 2030 metų atitiktis (trys iš keturių):
  - Kokybiškos gyvenimo sąlygos visoje Lietuvoje;
  - Geografiškai subalansuotas darnus ir tvarus ekonomikos augimas;
  - Pagerintas regionų įvaizdis.
- Labiausiai atliepiami Europos „Darnaus vystymosi“ tikslai (keturiolika iš septyniolikos):
  - Skurdui ne: panaikinti bet kokį skurdą bet kurioje vietoje;
  - Badaui ne: užbaigti badą, užtikrinti maisto saugumą ir pagerinti mitybą bei skatinti darniosios žemdirbystės kultūrą;
  - Gera sveikata: užtikrinti galimybę gyventi sveikai ir skatinti visų ir visų amžiaus grupių žmonių gerovę;
  - Kokybiškas ugdymas: užtikrinti įvairiapusį ir nešališką kokybišką ugdymą bei skatinti visiems prieinamą mokymąsi visą gyvenimą;
  - Švarus vanduo ir sanitarijos priemonės: užtikrinti, kad švarus ir tinkamai kontroliuojamas vanduo būtų prieinamas visiems;

- Atsinaujinanti ir prieinama energija: užtikrinti įperkamos, patikimos, tvarios ir modernios energijos šaltinių prieigą visiems;
- Geros darbo vietos ir ekonomika: skatinti tvarią, visapusę ir darnią ekonomikos raidą, užtikrinti pilnutinį ir produktyvų aprūpinimą darbu ir tinkamą darbą kiekvienam;
- Inovacijos ir gera infrastruktūra: sukurti lanksčią infrastruktūrą, skatinti visapusę ir tvarią pramonės plėtrą bei puoselėti naujoviškumą;
- Tvarūs miestai ir bendrijos: miestus ir gyvenvietes padaryti patogius, saugius, lanksčiai prisitaikančius prie aplinkybių ir tvarius;
- Atsakingas išteklių naudojimas: užtikrinti tvarius naudojimo ir gamybos modelius;
- Klimato apsaugos veiksmai: neatidėliojant imtis veiksmy klimatą stabdyti ir jos padariniams šalinti;
- Tvarūs vandenynai: saugoti ir atsakingai naudoti okeanus, jūras ir jų išteklius užtikrinant tvarią jų raidą;
- Darnus sausumos naudojimas: tausoti ir atkurti sausumos ekosistemas, skatinti darnų jų naudojimą, atsakingai valdyti miškų išteklius, kovoti su dykumėjimu, sustabdyti ir atstatyti dirvožemio degradaciją, sustabdyti biologinės įvairovės nykimą;
- Taika ir teisingumas: remti taikios ir tolerantiškos visuomenės plėtrą, suteikti galimybę visiems apginti savo teises teisėtomis priemonėmis ir įsteigti skaidriai ir efektyviai veikiančias daugiafunkces institucijas visuose lygiuose.

Formuluojama nauja Klaipėdos rajono identiteto formuluotė ir tuo siekiama identiteto pozicija įmanoma tik sinchronizavus visus strateginius dokumentus, funkcines vizijas, reikšmingų projektų planus ir kitus gyventojams bei investuotojams aktualių perspektyvų planus. Rengiant Klaipėdos rajono strateginį planą 2030 svarbu užtikrinti:

- Klaipėdos rajono vizijos sąsajas su parengta identiteto pozicija;
- Klaipėdos rajono strateginių tikslų ryšį ir jų tiesioginį poveikį identiteto įtvirtinimui bei stiprinimui;
- Vientisumo išlaikymą SPP 2030 bei jį lydinčiose funkcinėse strategijose (kultūros, turizmo, verslo ir pan.);
- Identiteto palaikymą realiais praktiniais sprendimais ar veiklos pavyzdžiais (ypač svarbu numatyti šias priemones Klaipėdos rajono strategiją 2030 kaskaduojant į funkcinius veiklos planus);
- Greitų priemonių identiteto žinutei kurti ir komunikuoti parengimą („greitų pergalių“ veiklų susiplanavimas);
- Identiteto atributų (veiklų, siekinių, rezultatų ir pan.) susiplanavimą funkcinėse ir bendrosiose veiklose;
- Komunikacinės ir rinkodaros medžiagos pasirengimą atitinkamam identitetui stiprinti;
- Nuoseklią komunikaciją su identitetą palaikančiais ir stiprinančiais pasiekimais, rezultatais, veiklomis.