

ALTITUDES

Numeris	Statiny	Etapas	Dalis
A029	-	PP	-

Objektas	Teritorijos sutvarkymo, esančios tarp sklypo Liepų g. 13 ir pastatų Turgaus g. 12 ir 12B, Priekulėje, Klaipėdos r. sav. supaprastintas statybos projektas
Objekto adresas	Turgaus g., Priekulė, Klaipėdos raj.
Kultūros paveldo vietovė	Priekulės miesto istorinė dalis (KVR 33624)
Statybos rūšis	Naujo statinio statyba
Statinio paskirtis	Kitos paskirties inžineriniai statiniai (12)
Statinio kategorija	Nesudėtingi
Projekto etapas	Projektiniai pasiūlymai (PP)
Išleidimo data	2021

Projektuotojas	ALTITUDES	MB „Altitudės“, Į.k. 304912493 Bažnyčių g. 6-1, Klaipėda
MB „Altitudės“ vadovaujantis partneris	Aurimas Baužys +370 612 98362	
Projekto vadovas	Aurimas Baužys BM000696	
Architektas	Aurimas Baužys BM000696	
Statytojas	Klaipėdos rajono savivaldybės administracija	

BYLOS SUDĖTIES ŽINIARAŠTIS

A029

PP.BSŽ

I TOMAS – Projektiniai pasiūlymai

Eil. Nr.	Lapų sk.	Dokumento pavadinimas	Dokumento žymuo
1	1	Antraštinis lapas	
Aiškinamasis raštas			
2	1	Projekto sudėties žiniaraštis	A029-PP.BSŽ
3	1	Bendrieji statinio rodikliai	A029-PP.BSR
4	14	Aiškinamasis raštas	A029-PP.AR
Grafinė dalis			
19	1	Skiriamasis lapas	
20	1	Situacijos schema	A029-PP-B.101
21	1	Sklypo plano schema	A029-PP-B.102
22	1	Suvestinių inžinerinių tinklų plano schema	A029-PP-B.103
23	1	Turgaus gatvės išsklotinės schema	A029-PP-B.401
24	1	Aksonometrinė schema	A029-PP-B.501
Vaizdinė informacija			
25	1	Vizualizacija	A029-PP-B.1001
26	1	Vizualizacija	A029-PP-B.1002
27	1	Vizualizacija	A029-PP-B.1003

II TOMAS – Vaizdinė informacija

1	1	Vizualizacija	A029-PP-B.1001
2	1	Vizualizacija	A029-PP-B.1002
3	1	Vizualizacija	A029-PP-B.1003

III TOMAS – Dokumentai ir priedai

Dokumentai ir priedai

1	1	Antraštinis lapas
2	1	Igaliojimas pateikti dokumentus
3	2	Įmonės registravimo pažymėjimas
5	1	Statinio projektuotojo civilinės atsakomybės privalomojo draudimo liudijimas
6	1	Projekto vadovo skyrimo dokumentas
7	1	Projektuotojų kvalifikaciją patvirtinantys dokumentai
8	5	Pirkimo techninė specifikacija (Statinio projekto rengimo užduotis)
13	14	Kultūros vertybių registro nuorašas
27	4	Priekulės miesto istorinės dalies apibrėžtų teritorijos ribų plano ištraukos
31	2	Prisijungimo sąlygos - elektra (ESO)
33	1	Prisijungimo sąlygos – vanduo ir nuotekos (Klaipėdos vanduo)

0	2022	Projektinių pasiūlymų derinimui ir viešinimui		
Laida	Išleidimo data	Laidos statusas ir keitimo pavadinimas (priežastis) (jei taikoma)		
Atestato Nr.	ALTITUDES		MB „Altitudės“ Bažnyčių 6-1, Klaipėda info@altitudes.lt	
BM000969	PV	Aurimas Baužys	Teritorijos sutvarkymo, esančios tarp sklypo Liepų g. 13 ir pastatų Turgaus g. 12 ir 12B, Priekulėje, Klaipėdos raj. supaprastintas statybos projektas	
BM000969	Arch	Aurimas Baužys	Dokumento pavadinimas:	Laida
			BYLOS SUDĖTIES ŽINIARAŠTIS	0
Kalba:	Statytojas:		Dokumento žymuo:	Lapas
LT	Klaipėdos rajono savivaldybės administracija		A029-PP.BSŽ	Lapų
				1
				2

Teritorijos sutvarkymo, esančios tarp sklypo Liepų g. 13 ir pastatų Turgaus g. 12 ir 12B, Priekulėje, Klaipėdos raj.
supaprastintas statybos projektas

34	4	Medžių būklės ekspertinis vertinimas
38	3	Topografiniai tyrinėjimai
41	2	Projektinių pasiūlymų rengimo užduotis
43	1	NŽT sutikimas projektuoti valstybinėje žemėje Priekulės mieste
44	2	Statytojo pritarimas projektiniams pasiūlymams

A029-PP.BSŽ	Lapas	Lapų	Laida
	2	2	0

BENDRIEJI STATINIŲ RODIKLIAI **

A029

PP.BSR

1.	SKLYPAS			Nesuformuotas sklypas. Laisva valstybinė žemė. Teritorijos plotas ~2150 m ²
2.	PASTATAI			Neprojektuojami
3.	SUSISIEKIMO KOMUNIKACIJOS			Neprojektuojamos
4.	INŽINERINIAI TINKLAI			
4.1	Vandentiekio tinklai (V1)			Nesudėtingas, I gr.
4.1.1	Ilgis*	m	~12.5	Parametrai tikslinami projekto metu
4.2	Nuotekų šalinimo tinklai (F1)			Nesudėtingas, I gr.
4.2.1	Ilgis*	m	~ 9.5	Parametrai tikslinami projekto metu
5.	KITI STATINIAI			
5.1	01 – Aikštė			Nesudėtingas, I gr.
5.1.1	Plotas*	m ²	~ 315	
5.2	02 – Aikštelė			Nesudėtingas, II gr.
5.2.1	Plotas*	m ²	~ 35	
5.3	03 – Takas			Nesudėtingas, II gr.
5.3.1	Plotas*	m ²	~ 215	
5.4	04 – Takas			Nesudėtingas, I gr.
5.4.1	Plotas*	m ²	~ 15	
5.5	05 – Supynės			Nesudėtingas, I gr.
5.5.1	Statinio koeficientas***	K	~ 86	S ~ 2 m ² , h ~ 3.5 m
5.6	06 – Požeminis fontano aptarnavimo statinys			Nesudėtingas, I gr.
5.6.1	Statinio koeficientas***	K	~ 145	S ~ 9 m ² , h ~ 2.5 m

* Žvaigždute pažymėti rodikliai apskaičiuojami vadovaujantis Nekilnojamojo turto kadastrinių matavimų ir kadastro duomenų surinkimo taisyklėmis, kurias tvirtina Lietuvos Respublikos žemės ūkio ministras. Baigus statybą ir atlikus kadastrinius matavimus šie rodikliai gali turėti neesminių nukrypimų.

** Bendrieji statinio rodikliai gali būti tikslinami, papildomi Techninio projekto metu.

*** Koeficientas K nustatomas pagal STR 1.01.03:2017 „Statinių klasifikavimas“

0	2022	Projektinių pasiūlymų derinimui ir viešinimui		
Laida	Išleidimo data	Laidos statusas ir keitimo pavadinimas (priežastis) (jei taikoma)		
Atestato Nr.	ALTITUDES		MB „Altitudės“ Bažnyčių 6-1, Klaipėda info@altitudes.lt	
BM000969	PV	Aurimas Baužys	Teritorijos sutvarkymo, esančios tarp sklypo Liepų g. 13 ir pastatų Turgaus g. 12 ir 12B, Priekulėje, Klaipėdos raj. supaprastintas statybos projektas	
BM000969	Arch	Aurimas Baužys	Dokumento pavadinimas:	Laida
			BENDRIEJI STATINIO RODIKLIAI	0
Kalba:	Statytojas:	Dokumento žymuo:		Lapas
LT	Klaipėdos rajono savivaldybės administracija	A029-PP.BSR		Lapų
				1
				1

AIŠKINAMASIS RAŠTAS

A029

PP.AR



Vakarinės projektuojamos teritorijos dalies vaizdas



Rytinės projektuojamos teritorijos dalies vaizdas priešais pastatą Turgaus g. 12



Vakarinės projektuojamos teritorijos dalies vaizdas išvalius menkaverčius želdinius ir savavališkus statinius



Rytinės projektuojamos teritorijos dalies vaizdas priešais pastatą Turgaus g. 12

1. PROJEKTO PAGRINDIMAS

Planuojama pritaikyti teritoriją Priekulės bendruomenės rekreacinei, kultūrinei veiklai bei Priekulės Šv. Antano Paduviečio bažnyčios lankytojų poreikiams. Laisvoje valstybinėje žemės esančios teritorijos tvarkymas numatytas kaip vienas iš Klaipėdos rajono dalyvaujamojo biudžeto laimėjusių projektų.

0	2022	Projektinių pasiūlymų derinimui ir viešinimui		
Laida	Išleidimo data	Laidos statusas ir keitimo pavadinimas (priežastis) (jei taikoma)		
Atestato Nr.	ALTITUDES MB „Altitudės“ Bažnyčių 6-1, Klaipėda info@altitudes.lt			Teritorijos sutvarkymo, esančios tarp sklypo Liepų g. 13 ir pastatų Turgaus g. 12 ir 12B, Priekulėje, Klaipėdos raj. supaprastintas statybos projektas
BM000969	PV	Aurimas Baužys		Dokumento pavadinimas: Laida
BM000969	Arch	Aurimas Baužys		AIŠKINAMASIS RAŠTAS 0
Kalba:	Statytojas:		Dokumento žymuo:	Lapas Lapų
LT	Klaipėdos rajono savivaldybės administracija		A029-PP.AR	1 14

2. PROJEKTINIŲ PASIŪLYMŲ RENGIMO TIKSLAI:

- 2.1. Išreikšti statytojo sumanyto projektuoti statinio ar statinio dalies architektūros ir kitų pagrindinių sprendinių idėją;
- 2.2. informuoti visuomenę apie visuomenei svarbaus statinio ar statinio dalies numatomą projektavimą ar statinio ar statinio dalies paskirties keitimą;
- 2.3. specialiesiems architektūros ir paveldosaugos reikalavimams nustatyti.

3. BENDRIEJI DUOMENYS

- 3.1. **Statytojas:** Klaipėdos rajono savivaldybės administracija, j.k. 188773688, Klaipėdos g. 2, 96130, Gargždai
- 3.2. **Projektuotojas:** MB „Altitudės“, j.k. 304912493, Bažnyčių g. 6-1, 91246, Klaipėda
- 3.3. **Projekto pavadinimas:** Teritorijos sutvarkymo, esančios tarp sklypo Liepų g. 13 ir pastatų Turgaus g. 12 ir 12B, Priekulėje, Klaipėdos raj. supaprastintas statybos projektas
- 3.4. **Statinių statybos vieta:** Turgaus g., Priekulė, Klaipėdos r. sav.
- 3.5. **Statinių naudojimo paskirtis:** Kitos paskirties inžineriniai statiniai (12)
- 3.6. **Statinių kategorija:** Nesudėtingi
- 3.7. **Statinių statybos rūšis:** Naujo statinio statyba
- 3.8. **Žemės sklypas:** Nesuformuotas. Laisva valstybinė žemė
- 3.9. **Projektuojamos teritorijos plotas:** ~ 2150 m² (0.2150 ha)
- 3.10. **Kultūros paveldo vietovė:** Priekulės miesto istorinė dalis (KVR 33624)

4. TERITORIJOS NAUDOJIMO REGLAMENTŲ PARAMETRAI

- 4.1. **Rengimo pagrindas:** Teritorijoje nėra galiojančio detaliojo plano. Projektas rengiamas remiantis Priekulės miesto bendrojo plano (Registravimo numeris T00029432. 2009-02-26) bei Priekulės miesto istorinės dalies (unikalus kodas Kultūros vertybių registre 33624) nekilnojamojo kultūros paveldo apsaugos specialiojo teritorijų planavimo dokumentas – vietovės ir jos apsaugos zonos tvarkymo plano (Registravimo numeris T00086102. 2021-04-21) sprendiniais bei Priekulės miesto istorinės dalies (unikalus kodas Kultūros vertybių registre 33624) apibrėžtų teritorijos ribų planu.

4.2. Priekulės miesto bendrojo plano reglamentai

4.2.1. Pagrindinio brėžinio ištrauka:

Priekulės miesto bendrasis planas
Teritorijos funkcinių prioritetų brėžinys

- K1 Prekybos, paslaugų ir pramogų objektų statybos teritorijos
- G1 Mažaaukščių gyvenamųjų namų statybos
- Gatvių tinklas
- Geležinkelis



A029-PP.AR

Lapas	Lapų	Laida
2	14	0

4.2.2. Pagrindiniai reglamentai:

Priekulės miesto bendrasis planas teritorijoje numato **K1** - prekybos, paslaugų ir pramogų objektų statybos bei **G1** – Mažaaukščių gyvenamųjų namų statybos teritorijas.

Palei projektuojame viešąją erdvę praeina C2 kategorijos Turgaus gatvė. Palei pietinę Turgaus gatvės pusę numatyta dviračių trasa iš Priekulės į Dituva.

4.2.3. Tekstiniai bendrojo plano aiškinamojo rašto sprendiniai:

Žemiau pateikiamos ištraukos iš Priekulės miesto bendrojo plano aiškinamojo rašto numatoma, kad vystant gyvenamąsias ir visuomenines miesto centro teritorijas būtia užtikrinti kokybiškų rekreacinių erdvių atsiradimą, kurios paskatintų kokybiško gyvenamojo fondo plėtrą bei istorinio miesto centro gyvybingumą.

<...>

X. SPRENDINIŲ VYSTYMO ASPEKTAS <...>

„Sukurti tinkamas gyvenamąsias teritorijas bei renovuoti esamas, garantuojant aukštesnės kokybės būstą. Atsižvelgiant į miesto vystymosi savitumus skatinama gyvenamoji + rekreacinė plėtra“

<...>

XI. TERITORIJŲ PLĖTROS SPRENDINIAI <...>

„Miesto centre esantys seni gyvenamieji pastatai bei vėlesnės statybos gyvenamieji namai palaipsniui turėtų įgyti kitą kokybę, iš dalies juos keičiant į visuomeninius - komercinius objektus. Tokia tendencija pastebima visuose, paveldosauginę vertę turinčiuose miestų miestelių centruose. Čia turėtų atsirasti paslaugų objektai: maži viešbutukai, kavinukės, parduotuvėlės, lauko kavinės, prekybos paviljonai, turizmo informacijos centras ir kita turizmo infrastruktūra“

<...>

Visuomeninės ir komercinės teritorijos <...>


Seni pastatai turi atgimti naujam gyvenimui, o teritorija turėtų būti kokybiškai pritaikyta turizmui, pažinimui ir rekreacijai. Čia atsirastų pėsčiųjų zonos, tinkamas apšvietimas, mažosios architektūros formos ir gerbūvio elementai, maitinimo ir aptarnavimo tinklas, parkavimo aikštelės, tualetai ir kt.

<...>


4.3. Priekulės miesto istorinės dalies (unikalus kodas Kultūros vertybių registre 33624) nekilnojamojo kultūros paveldo apsaugos specialiojo teritorijų planavimo dokumentas – vietovės ir jos apsaugos zonos tvarkymo plano reglamentai

4.3.1. Pagrindinio brėžinio ištrauka:

Priekulės miesto istorinės dalies (33624) vietovės ir jos apsaugos zonos tvarkymo planas

 Teritorija T-4-1 - Sodybinio užstatymo saugojimo režimas

 Teritorija T-4-2 - Sodybinio užstatymo saugojimo režimas

 Teritorija T-7 - Laisvo planavimo saugojimo režimas

 Kiti statiniai

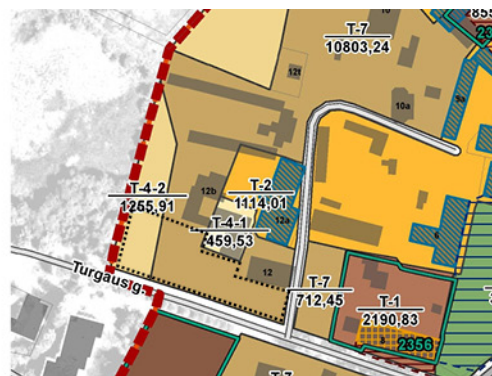
 Gatvė

Teritorija T-4-2

T	8, e
30	0,4
a2	b
c	d

Teritorija T-7

T	15,*
30	0,5
–	b
c	d



A029-PP.AR

Lapas	Lapų	Laida
3	14	0

4.3.2. Specialiajo plano reglamanetai:

- **T** - tausojamą naudojimo režimas
- **e, 8, 15*** - galimas esamas, 8, 15 m užstatymo aukštis, m (* tikslinama pagal tyrimus)
- **30** - galimas užstatymo tankumas, %
- **0.4, 0.5** - galimas užstatymo intensyvumas
- **a2** - reikalavimai vertingųjų savybių turintiems statiniams (neaktulu)
- **b** - reikalavimai kitiems ir naujai statotmiems statiniams: Leidžiami tvarkomieji statybos darbai: - remontas, - rekonstravimas, - griovimas, - nauja statyba, laikantis NKP VT akte nustatytų teritorijos užstatymo morfologinių tipų.
- **c** - reikalavimai teritorijos tvarkymui
 - reljefas saugomas zonose, nustatytose Vietovės NKP VT akte;
 - pėsčiųjų takų bei šaligatvių tiesimui nenaudotina asfaltbetonio danga;
 - teritorijų želdinimui naudotinos šiam Lietuvos arealui būdingos medžių ir krūmų rūšys (mažalapė ir didžialapė liepa, paprastieji - klevas, uosis, ažuolas, bukas; mažesnio ūgio – paprastasis šermukšnis, raudonžiedė ir baltažiedė gudobelė; paskirų dekoratyvinių krūmų rūšys neregamentuojamos; gyvatvorėms želdinti – žvilgantysis kaulenis, kalninis serbentas, bumaldo ir kt. lanksva. Nenaudotinos kraštui nebūdingos spygliuočių – tujų, kalninių pušų ir pan. želdinių rūšys);
 - teritorijų (sklypų aptvėrimui naudotinos ažūrinės medžio bei metalo (tame skaičiuje tinklo) tvoros. Tvorų aukštis – iki 1,1 m;
- **d** - reikalavimai žemės darbams: Archeologiniai tyrimai taip pat privalomi, kai atliekant tvarkymo ar statybos darbus aptinkamos archeologinio pobūdžio vertingosios savybės arba turimais duomenimis pagrindžiama archeologinio pobūdžio vertingųjų savybių buvimo ar sužalojimų tikimybė.


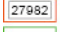

4.4. Priekulės miesto istorinės dalies (KVR 33624) apibrėžtų ribų planas

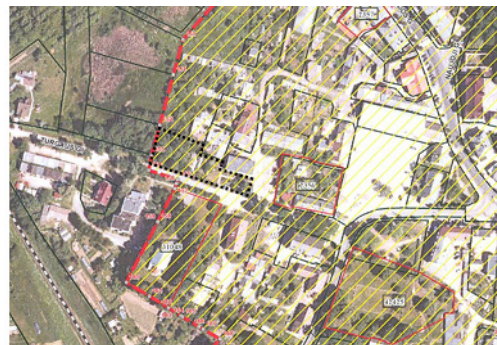
4.4.1. Palei Turgaus g. esanti projektuojama teritorija patenka į vakarinę Priekulės miesto istorinės dalies (KVR 33624) teritorijos dalį.

Priekulės miesto istorinė dalis (KVR 33624)

Apibrėžtų teritorijos ribų planas, 5 lapas.

Ribos, plano struktūra, kultūros paveldo objektai ir kt.

-  Nekilnojamosios kultūros vertybės apibrėžtos teritorijos ribos
-  27992 Nekilnojamojo kultūros paveldo objektų apibrėžtos teritorijos
-  Suformuotų kadastrinių sklypų ribos



4.4.2. Teritorijoje nustatytas pakitusios, nesusiformavusios urbanistinės struktūros tipas vakarinėje jos dalyje bei laisvo planavimo užstatymo tipas rytinėje dalyje. Šiauriau planuojamos teritorijos identifikuoti pakitusios nesusiformavusios, laisvo planavimo bei sodybinis užstatymo tipai.

A029-PP.AR	Lapas	Lapų	Laida
	4	14	0

Priekulės miesto istorinė dalis (KVR 33624)

Apibrėžtų teritorijos ribų planas, 9 lapas.

Užstatymo tipų schema

- - - Nekilnojamosios kultūros vertybės apibrėžtos teritorijos ribos
- 33624 Nekilnojamojo kultūros paveldo objektų apibrėžtos teritorijų ribos
- Užstatymo tipai:
- Centro perimetris
- Posesijinis perimetris
- Atskirai stovintys
- Laisvas planavimas
- Miesto vilos
- Sodybinis perimetris
- Sodybinis
- Atviros erdvės
- Gamtinių elementų teritorijos
- Pakitusios, nesusiformavusios urbanistinės struktūros



4.4.3. Vakarinė planuojamos vietos dalis patenka į teritoriją, kurioje užstatymas nėra vertingoji savybė.

Priekulės miesto istorinė dalis (KVR 33624)

Apibrėžtų teritorijos ribų planas, 15 lapas.

Ribos, plano struktūra, kultūros paveldo objektai ir kt.

- - - Nekilnojamosios kultūros vertybės apibrėžtos teritorijos ribos
- Geodeziškai matuotų sklypų ribos
- Teritorijoje esantys, vertingųjų savybių požymių turintys objektai
- Teritorijoje esantys kiti objektai
- Nekilnojamojo kultūros paveldo objektai, kuriems apibrėžtos teritorijos ribos
- Teritorijos, kuriuose užstatymas nėra vertingoji savybė
- 33624 Nekilnojamojo kultūros paveldo objektų apibrėžtos teritorijų ribos
- Unikalus Nr.



4.4.4. Projektuojama teritorija ribojasi su vertingąja Priekulės miesto istorinės dalies savybe – Turgaus gatvės atkarpos trasa. Projektuojami sprendiniai nekeičia Turgaus gatvės trasos.

Priekulės miesto istorinė dalis (KVR 33624)

Apibrėžtų teritorijos ribų planas, 23 lapas.

Užstatymo tipų schema

- - - Nekilnojamosios kultūros vertybės apibrėžtos teritorijos ribos
- Geodeziškai matuotų sklypų ribos
- Nekilnojamosios kultūros vertybės teritorijoje esančios vertingosios savybės
- Vietovėi reikšmingo buvusio užstatymo vietos
- Gatvių užstatymo išklotinės
- Kelių, takų trasos
- Perspektyvos
- Alėjos



4.5. Papildomi duomenys susiję su teritorijos naudojimu:

4.5.1. Šiuo metu Turgaus gatvė nepravažiuojama. Per geležinkelį įrengta tik pėsčiųjų ir dviračių perėja. Netoli teritorijos yra geležinkelio linija Klaipėda – Priekulė – Šilutė – Pagėgiai – Tauragė – Radviliškis. Svarstoma įrengti traukinių stotelę. Šiuo metu kursuoja reguliarus keleivinis traukinys Klaipėda – Šilutė – Klaipėda.

4.5.2. Turgaus gatve palei projektuojamą teritoriją pareina Šv. Jokūbo kelio atkarpa Priekulė-Vanagai-Švėkšna, o priešais teritoriją esanti Priekulės Šv. Antano Paduviečio bažnyčia taps svarbia piligrimų stotele. Planuojama rekreacinė teritorija padės sukurti kokybišką stotelę piligrimams.

A029-PP.AR	Lapas	Lapų	Laida
	5	14	0

5. ISTORINĖ RAIDA IR IKONOGRAFIJA

5.1. Istorinė raida

2012 metais dr. Martynas Purvinas parengė Priekulės miesto istorinės dalies istorinės raidos tyrimus (pateikiama Kultūros vertybinių registre). Pateikiamos teritorijos raidai aktualios ištraukos.

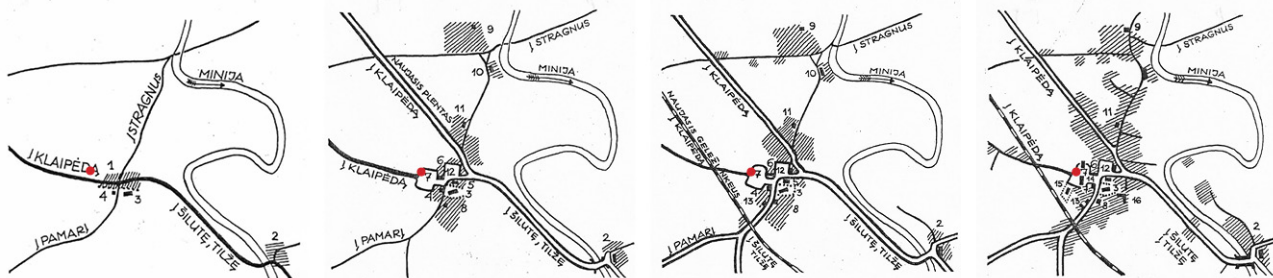
<...> praeities keliautojams įveikiamus ruožus gana griežtai apibrėžė vietovės ypatybės. Todėl spėjama, kad siaurais gūbriais aplink Priekulę nuo seno ėjo įvairios svarbos keliai. Jų fiksuotos trasos galėjo nulemti ir vėliau įsikūrusios gyvenvietės struktūrą. Matyt, šiuo atveju ne keliai traukė į gyvenvietę, o ši kūrėsi prie susiklosčiusių kelių. Beje, ir naujausiais amžiais rekonstruotų kelių dalis buvo pravesta vis tais pačiais gūbriais. <...>

XIX a. viduryje atsirado ir dar vienas svarbus Priekulės plano elementas - naujoji turgavietė. Stačiakampė aikštė buvo suplanuota senojo kulminio dvaro sodyboje, galbūt buvusio ūkinio kiemo vietoje. Taip susiklostė trijų turgaviečių junginys: gyvulių (senasis), žuvų (palei senąjį Klaipėdos vieškelį) ir javų (naujasis turgus). Tai buvo dar vienas itin savitas Priekulės plano struktūros elementas.

1871–1873 m. nutiestas geležinkelis Klaipėda Tilžė mažiau palietė gyvenvietės istorinį branduolį, perkirsdamas tik kelią į pamarij ir senąjį vieškelį į Klaipėdą. <...>

Sovietinės okupacijos metais Priekulė gerokai suniokota. Apnaikintas ir jos tradicinis planas: užstatytos dvi turgavietės, akligatviu tapo seniausia trasa (Klaipėdos vieškelis - dabar Turgaus gatvė), likviduota dalis senosios trasos iš kilmingojo dvaro link Klaipėdos vieškelio. Tačiau tradicinės urbanistinės plano struktūros pagrindas išliko.

Istorinės raidos schemas. Parengė Martynas Purvinas.



1. XVI a. pab.

2. XIX a. vid.

3. XIX a. pab.

4. 1944

Eksplikacija – 1. Spėjamos seniausios sodybos vieta; 7. Senoji turgavietė; 15 Katalikų bažnyčia.

Turgaus gatvė – senasis kelias į Klaipėdą - viena iš seniausių Priekulės gatvių, kurios trasa yra pagrindinė urbanistinės sruktūros formantė. Projektuojama teritorija yra ant vakarinės Senosios turgavietės ribos. Apytikslė turgaus riba susiformavo XIX a. viduryje. Tuo apčiu metu buvo nutiestas naujas plentas į Klaipėdą. Senasis kelias prarado savo svarbą. Vėliau Turgaus gatvę perkirto naujasis geležinkelis į Klaipėdą, o galiausiai gatvės reikšmė sumenko sovietmčiu pavertus ją akligatviu. Turgaus gatvės atkarpa šiuo metu įtrauka į Priekulės miesto istorinės dalies vietovės vertingąsias savybes.

5.2. Ikonografija

Šiuo metu nežinoma apie išlikusius planuojamos teritorijos vaizdus. Žemiau pateikiami viešuose šaltiniuose prieinami gretimų Priekulės viešųjų erdvių ir jų fragmentų vaizdai.

A029-PP.AR	Lapas	Lapų	Laida
	6	14	0

Teritorijos sutvarkymo, esančios tarp sklypo Liepų g. 13 ir pastatų Turgaus g. 12 ir 12B, Priekulėje, Klaipėdos raj. supaprastintas statybos projektas



Klaipėdos gatvės vaizdas



Neišlikusios Priekulės bažnyčios ir jos aplinkos vaizdas iš Žuvų turgaus ir Senosios turgavietės.



Istorinės Priekulės Turgaus aikštės fragmentas. Vaizdas į vakarus nuo dab. Klaipėdos ir Turgaus g. sankryžos. Fone matoma Priekulės evangelikų liuteronų bažnyčia bei neišlikęs pastatas pietinėje Turgaus a. kraštinėje. Vaizdas iki 1938 m.



Istorinės Priekulės Turgaus aikštės fragmentas. Vaizdas iš tos pačios vietos. Vaizdas apie 1938 m., nes fone matomas Priekulės katalikų bažnyčios, išventintos 1938 m., bokštas. Matomi visi istoriniai Turgaus aikštės erdves pietinėje pusėje formavę pastatai.



Istorinė kulminė karčiama Turgaus g. kampe. Matomos dangos ir mažosios architektūros elementai. Taip pat matomi ir Turgaus gatvės želdiniai – suformuotos liepos.



Priekulės gaisrinė. Kairiame kampe matomas atitvaras naudotas ir arklių pririšimui.

A029-PP.AR	Lapas	Lapų	Laida
	7	14	0

6. KULTŪROS PAVELDAS

Projektuojamos teritorijos sprendiniai numatomi remiantis kultūros vertybių registro informacija, tyrimų medžiaga, Priekulės miesto istorinės dalies (unikalus kodas Kultūros vertybių registre 33624) nekilnojamojo kultūros paveldo apsaugos specialiojo teritorijų planavimo dokumentas – vietovės ir jos apsaugos zonos tvarkymo plano reikalavimais bei galiojančių teisės aktų reikalavimais.

6.1. Kultūros vertybių registras:

Kultūros vertybių registro duomenys apie objektą:	
Unikalus objekto kodas	33624
Pilnas pavadinimas	Priekulės miesto istorinė dalis Unikalus objekto kodas
Adresas	Klaipėdos rajono sav., Priekulės sen., Priekulės m.
Įregistravimo registre data	2010-01-25
Statusas	Valstybės saugomas
Objekto reikšmingumo lygmuo	Regioninis
Rūšis	Nekilnojamas
Teritorijos	KVR objektas: 460035.60 kv. m Vizualinės apsaugos pozonis: 457515.25 kv. m
Vertybė pagal sandarą	Vietovė
Vietovėje yra	žr. priedą Nr. 1, žr. priedą Nr. 2.
Amžius	įkurtos XVI a. I p.
Vertingųjų savybių pobūdis	- Architektūrinis (lemiantis reikšmingumą svarbus); - Istorinis (lemiantis reikšmingumą svarbus); - Kraštovaizdžio; - Urbanistinis (lemiantis reikšmingumą retas); - Želdynų (lemiantis reikšmingumą tipišką);

Vertingosios savybės

7.2.1.1. planinės struktūros tipas - **mišraus plano struktūra su radialinės struktūros fragmentais** (išliko autentiška XVI-XIX a. susiklosčiusi ir didelė dalimi savaiminga plano struktūra, kuri po 1944 m. beveik nebuvo pakeista; -; TRP Nr. 9, 10; IKONOGR Nr. 11; 2018m.)

7.2.1.2. planinės struktūros tinklas - **mišrus, formuojamas ant XVI-XX a. susiklosčiusių pagrindinių užmiesčio krypčių į Klaipėdą, Šilutę ir Pamario gyvenvietes** (-; mažai pakitęs; TRP Nr. 19, 20, 21, 22, 23, 24, 25, 26; IKONOGR Nr.2, 3, 4, 5, 6, 7, 8, 9; 2018m.)

7.2.1.5. keliai, gatvės, aikštės, įvažiavimai, pravažiavimai, takai, jų tipai, trasos, dangos - **gatvių trasos: Pamarių g.** (nuo pastato Pamarių g. 15 iki sankryžos su Turgaus gatve; -; TRP Nr. 23, 25; FF Nr.17; 2018m.); **Žvejų g.** (į PV nuo sankryžos su Panerių g.; -; TRP Nr. 25; 2018m.); **Žalgirio g.** (-; -; TRP Nr. 24, 26; FF Nr. 14; 2018m.); **Turgaus g.** (į V nuo pastato Turgaus g. 9; -; TRP Nr. 23; 2018m.); **Vingio g.** (-; -; TRP Nr. 23, 24; 2018m.); **Klaipėdos g.** (-; -; TRP Nr. 19, 21, 23; FF Nr. 10, 13; 2018m.); **Naujosios g.** (-; -; TRP Nr. 21, 22; FF Nr. 16; 2018m.); **Amatų g.** (-; -; TRP Nr. 21, 22; 2018m.); **Žirgų g.** (nuo Žirgų g. 2 iki Žirgų g. 8 ir nuo Žirgų g. 12 iki Žirgų g. 22, išskyrus gatvės trasos atkarpą ties Žirgų g. 10, kadangi yra Priekulės dvaro sodybos komplekso, u.k. KVR 245, reglamentuojamos teritorijos ribose; -; TRP Nr. 20; 2018m.); **lauko akmenų grindinio fragmentai Klaipėdos g. pastatų Nr. 13, 15 kiemuose, prie pastato Turgaus g. 8 ir prie pastato Turgaus g. 1** (-; būklė patenkinama; FF Nr. 22, 23, 24, 25; 2018m.); **funkcinė įranga: hidrantas prie pastato Klaipėdos g. 13** (-; būklė bloga; FF Nr. 26; 2018m.)

7.2.1.6. vietovei reikšmingo buvusio užstatymo ar jo dalių vietos - **1944-1957 m. sunaikintos senosios evangelikų liuteronų bažnyčios vieta** (-; TRP Nr. 23; FF Nr. 3; 2018m.)

7.2.1.7. gamtiniai elementai - **reljefas: Žalgirio g. pietrytinės dalies sankasa - privažiavimas prie tilto per Minią** (-;

A029-PP.AR	Lapas	Lapų	Laida
	8	14	0

-; TRP Nr. 26; FF Nr. 86; 2018m.); **geležinkelio linijos iškasa ties Pamarių g. pervaža** (-; -; TRP Nr. 25; FF Nr. 20, 21; 2018m.); **želdynai ir želdiniai - buv. evangelikų liuteronų bažnyčios šventoriaus apželdinimo medžiais pobūdis** (-; želdiniai netyrinėti; FF Nr. 3; 2018m.); **Žalgirio gatvės pietrytinės dalies apželdinimo lapuočiais medžiais (uosiais, klevais ir kt.) pobūdis** (-; būklė patenkinama; FF Nr. 14; 2018m.); **Naujosios gatvės apželdinimo lapuočiais medžiais (uosiais) pobūdis** (-; būklė gera; FF Nr. 16; 2018m.); **upės, natūralūs vandens telkiniai ir hidrotechniniai įrenginiai - Minijos upės vaga ir jos slėnis** (-; -; TRP Nr. 24, 26; FF Nr. 86; 2018m.)

7.2.2.1. tūrinės erdvinės struktūros sandara - **daugialypė tūrinė erdvinė struktūra, charakterizuojama pagal teritorijos atskirų dalių ir fragmentų urbanistinę raidą, chronologiją, istorinę paskirtį bei užstatymo charakterį, kurią sudaro: teritorijoje esantys vertingųjų savybių požymių turintys objektai** (-; -; TRP Nr. 11, 12, 13, 14, 15, 16, 17, 18; Priedas Nr. 3; 2018m.); **kultūros paveldo objektai** (-; -; TRP Nr. 11, 12, 13, 14, 15, 16, 17, 18; Priedas Nr. 1; 2018m.)

7.2.2.2. užstatymo tipai - **centro perimetrinis XIX a. pab. - XX a. I p. užstatymas mūriniais, 1 - 3 a. su pastogėmis, mansardomis namais** (aukštis iki kraigo - nuo 5,75 m iki 16,00 m; -; TRP Nr. 9, teritorijų Nr. 3, 4; FF Nr. 44, 46, 50; 2018 m.); **posesijinis perimetrinis XIX a. pab. - XX a. I p. užstatymas mūriniais, 1 - 3 a. su pastogėmis, mansardomis namais** (aukštis iki kraigo - nuo 5,50 m iki 16,00 m; -; TRP Nr. 3, 4, teritorijų Nr. 2, 3, 4, 5, 6, 8, 14; FF Nr. 5, 6, 9, 12, 18, 27, 28, 32, 33, 34, 35, 37, 38, 39, 40, 41, 42, 43, 45, 47, 48, 51, 53, 56, 57, 58, 60, 61, 62, 64, 65, 89, 93; 2019m.); **atskirai stovintys pastatai** (aukštis iki kraigo 10,00 - 18,00 m; -; TRP Nr. 10 teritorijos Nr. 5, 6, 7, 9; FF Nr. 2, 4, 30, 31, 59, 63, 71; 2019m.); **sodybinis - perimetrinis XIX a. pab. - XX a. vid. užstatymas** (aukštis iki kraigo nuo 5,00 m iki 11,00 m; -; TRP Nr. 10, teritorijos Nr. 12; FF Nr. 73, 74, 75; 2018m.); **miesto vilų** (aukštis iki kraigo 5,50 - 11,00 m.; -; TRP Nr. 9, 10, teritorijų Nr. 1; FF Nr. 54; 2019m.); **sodybinis XIX a. pab. - XX a. vid. užstatymas mediniais, mūriniais 1-2 a. su pastogėmis, mansardomis namais** (aukštis iki kraigo nuo 5,00 m iki 12,00 m; -; TRP Nr. 9, 10, teritorijų Nr. 8, 2, 4, 5, 6, 7, 8, 10, 9, 11, 13, 18, 19, 20; 7, 8, 29, 36, 55, 66, 67, 68, 69, 70, 72, 76, 77, 78, 79, 80, 81, 83, 84, 85, 88, 90, 91, 92, 94; 2019m.)

7.2.2.3. atviros erdvės - **apželdintas skveras, susiformavęs nugriautos evangelikų liuteronų bažnyčios vietoje** (-; būklė gera; TRP Nr. 10, teritorijos Nr. 5; FF Nr. 3; 2019m.); **rekonstruota aikštė (automobilių parkavimo aikštelė) ties Turgaus gatve** (-; būklė gera; TRP Nr. teritorijos Nr. 3; FF Nr. 87; 2018m.)

7.2.2.7. perspektyvos - **Klaipėdos gatvės perspektyva PR kryptimi nuo pastato Klaipėdos g. Nr. 18a į sankryžas su Naująja ir Vingio gatvėmis** (-; -; TRP Nr. 21; FF Nr.10; 2018m); **Žalgirio gatvės perspektyva ŠV kryptimi nuo pastato Žalgirio g. 28 į sankryžą su Vingio gatve** (-; -; TRP Nr. 26; FF Nr.14; 2018m); **Turgaus gatvės perspektyva V kryptimi nuo sankryžos su Žalgirio gatve iki Pamarių gatvės** (-; -; TRP Nr. 23; FF Nr. 11; 2018m)

7.2.2.8. išsklotinės - **Klaipėdos g. PV pusės nuo pastato Nr. 5 iki pastato Nr. 15** (-; -; TRP Nr. 21, 23; FF Nr. 9; 2018m.); **Klaipėdos g. ŠR pusės nuo pastato Nr. 6 iki Žalgirio g. pastato Nr. 3** (-; -; TRP Nr. 23; FF Nr. 12; 2018m.); **Naujosios g. V pusės nuo pastato Nr. 3 iki pastato Nr. 5** (-; -; TRP Nr. 21; FF Nr. 18; 2018m.)

7.2.3. užstatymo bruožai - **centro perimetriniam ir perimetriniam užstatymui būdingas pastatų išdėstymas pagal gatvės liniją, juos blokuojant tarpusavyje arba paliekant praėjimus ar pravažiavimus tarp jų. Vyrauja XIX a. pab.- XX a. I p. 1-3 a. mūriniai pastatai dvišlaičiais stogais, dengtais čerpių danga, fasadų apdailos medžiaga - tinkas ir raudonų plytų mūras. Sklypų perimetrą formuoja ūkinės paskirties statiniai. Sodybiniam - perimetriniam užstatymui būdingas gyvenamųjų namų išdėstymas pagal gatvės liniją su ūkiniais pastatais sklypo gilumoje. Vyrauja XIX a. pab. - XX a. vid. mūriniai, rečiau medinės konstrukcijos namai su pastogėmis, mansardomis, dvišlaičiais stogais, dengtais čerpėmis. Sodybiniam užstatymui būdingas laisvesnis gyvenamųjų namų išdėstymas, ne visuomet griežtai laikantis raudonųjų linijų perimetro, vyrauja XIX a. pab. - XX a. vid. mūriniai, rečiau medinės konstrukcijos namai. Šių užstatymo tipų gyvenamiesiems namams būdinga fasadų apdailos medžiaga - tinkas ir raudonų plytų mūras. Atskirai stovinčių pastatų užstatymo tipui būdinga visuomeninė sakralinė paskirtis, architektūros tūrinė kompozicija su bokštu, centrinė dislokacija aptvertuose, apželdintuose sklypuose. Miesto vilos užstatymui būdinga didelių atskirai stovinčių sodybų sklypai su reguliariai išdėstytais gyvenamaisiais ir ūkinės paskirties pastatais. Vietovėje dominuoja užstatymas, suformuotas XX a. vid. ir vėliau istorinių sklypų ribose savo erdviniais tūriniais, o dažniausiai ir estetiniais parametrais yra artimas istoriniams sodybinio ir sodybinio - perimetrinio užstatymo tipams** (-; -; TRP Nr. 9, 10; 36, 57, 68, 74, 75, 76, 77; 2018m)

7.5. Faktai apie svarbias visuomenės, kultūros ir valstybės istorijos asmenybes, kurie susiję su objektais ar vietovėmis - **iki XVI amžiaus buvo pastatyta bažnyčia, viena seniausių šiame krašte. XVI a. pab. Priekulėje įkurta seniausioji Klaipėdos krašte evangelikų liuteronų parapija. XIX a. pab - XX a. pr. prie bažnyčios buvo pristatytas bokštas. Bažnyčia nugriauta 1957m. XVI a. pab. kitoje kelio pusėje priešais bažnyčią susikūrė paplatinės mokyklos sodyba, minimas ir Priekulės dvarelis. XVII a. pr. Priekulėje netoli bažnyčios veikė karčema, iš kurios vėliau išsivystė Kulminis dvaras. XVI a. pab. - XIX a. pab. Priekulės istorinis branduolys gyvavo kaip dviejų stambių objektų - kulminio dvaro sodybos bei bažnyčios (su klebonija) junginys. Nuo XVII a. vid. Paminijos apylinkė pradedama vadinti Priekulės vardu. XVII a. vid. įsteigta krašto tarėjo-kamerhero**

A029-PP.AR	Lapas	Lapų	Laida
	9	14	0

buveinė. XVIII a. vid. įsteigtas Priekulės teismas. XVIII a. gyvenvietė buvo linijinio plano, išsidėjęs palei senąjį Klaipėdos - Tilžės kelią. XVIII a. II p. buvo tik 9-14 sodybų, plėstis kliudė privilegijuotų karčemų ir dvarų žemėvalda. Gyvenvietė iš esmės pradėjo keistis XIX a. viduryje: padidėjo gyventojų skaičius, įsikūrė vaistinė, paštas, nuo 1770 m. veikė teismo įstaiga, kūrėsi nedidelės įmonės. XIX a. vid. - II p., nutiesus naują plento Klaipėda - Tilžė trasą, susidarė sąlygos formuoti dvilypiam planui. 1871-1873 m. nutiestas geležinkelis Klaipėda - Tilžė. 1872 m. Priekulė vėl tampa valsčiaus centru. XIX a. pab. - XX a. pr. formuojasi ištisinis užstatymas, vyrauja mūriniai kelių aukštų pastatai. Centre dominuoja bažnyčia bei XIX a. vid. susiformavusi Turgaus aikštė. XVIII a. kunigavo F. Masalskis (1590-1613), XIX a. K. Jurkšaitis (1878-1882), XX a. pr. E. Endriulaitis (1904-1919), V. Gaigalaitis (1902-1915); XVIII a. mokytojas D. G. Settegastas (?), XIX a. V. Kučius (1861-1919); XIX a. darbavosi spautuvininkai J. Traušys (?) ir M. Šernius (?), pedagogas J. F. F. Schroderis (?); XIX a. teisėjo rašytojas E. Wichertas (1831-1902), su Priekule siejama žymiausia Klaipėdos krašto rašytoja I. Simonaitytė. XIX a. pab. (1885m.) Priekulėje išpažįstančių judaizmą žydų nebuvo, romos katalikų - 5, likę gyventojai - evangelikai liuteronai. Dabartinė evangelikų liuteronų bažnyčia pastatyta 1923 metais, kaip baltistų bažnyčia, Romos katalikų bažnyčia pastatyta 1937 metais.

6.2. Teritorijai aktualios vertingosios savybės:

- 7.2.1.5. gatvių trasos: <...>Turgaus g. (į V nuo pastato Turgaus g. 9; -; TRP Nr. 23; 2018m.); <...>

6.3. Nekilnojamojo kultūros paveldo išsaugojimas

6.3.1. Planuojami statiniai, medžiagiškumas, masteliškumas atitinka istorinei Priekulės miestelio daliai keliamus kultūros paveldo apsaugos reikalavimus.

6.3.2. Planuojami statiniai ir aplinkos tvarkymo sprendiniai nepažeis Priekulės miesto istorinės dalies (KVR 33624) vietovės vertingųjų savybių.

6.4. Papildomi reikalavimai statybos darbams kultūros paveldo vietovėje

6.4.1. Prieš darbų pradžią būtina nustatyta tvarka gauti žemės darbų leidimą darbams vykdyti kultūros paveldo teritorijoje ir požeminių inžinerinių komunikacijų apsaugos zonose.

6.4.2. Statybos darbų metu turi būti atliekama archeologinė darbų priežiūra.

6.4.3. Jei atliekant darbus „bus aptinkama archeologinių radinių ar nekilnojamojo daikto vertingųjų savybių, valdytojai ar darbus atliekantys asmenys apie tai privalo pranešti savivaldybės paveldosaugos padaliniiui, o šis informuoja Kultūros paveldo departamentą, departamentas gali sustabdyti darbus 15 dienų. Per šį terminą jis kartu su savivaldybės paveldosaugos padaliniu turi patikrinti pranešimą ir priimti sprendimą inicijuoti ar neinicijuoti aptiktos nekilnojamosios kultūros vertybės įregistravimą, kultūros paveldo objekto skelbimą saugomu ar aptiktos vertingosios savybės atskleidimą ir apsaugos reikalavimų patikslinimą“ (LR Nekilnojamojo kultūros paveldo apsaugos įstatymo 9 str. 3 d.).

6.4.4. Su žemės darbais susijusius projekto sprendinius galima pradėti įgyvendinti tik atlikus archeologinius tyrimus ir patikslinus ar kitaip pakeitus atitinkamus projekto sprendinius (jei tyrimų metu nustatomos naujos vertingosios savybės).

A029-PP.AR	Lapas	Lapų	Laida
	10	14	0

7. PROJEKTUOJAMŲ STATINIŲ IR KITŲ ĮRENGINIŲ SĄRAŠAS

7.1. Projektuojami statiniai

Statinys	Statinio paskirtis (STR 1.01.03:2017)	Statybos rūšis (STR 1.01.08:2002)	Statinio kategorija (STR 1.01.03:2017)
01 - Aikštė	Kitos paskirties inžineriniai statiniai (12)	Naujo statinio statyba	Nesudėtingas II gr.
02 – Aikštelė	Kitos paskirties inžineriniai statiniai (12)	Naujo statinio statyba	Nesudėtingas II gr.
03 - Takas	Kitos paskirties inžineriniai statiniai (12)	Naujo statinio statyba	Nesudėtingas II gr.
04 - Takas	Kitos paskirties inžineriniai statiniai (12)	Naujo statinio statyba	Nesudėtingas I gr.
05 - Supynės	Kitos paskirties inžineriniai statiniai (12)	Naujo statinio statyba	Nesudėtingas I gr.
06 - Požeminis fontano aptarnavimo statinys	Kitos paskirties inžineriniai statiniai (12)	Naujo statinio statyba	Nesudėtingas I gr.

7.2. Projektuojami sklypo elementai (įrenginiai)

Sklypo elementas	Rodikliai	Statinio kategorija (STR 1.01.03:2017)
Fontanas (FO)	Tikslinami projekte	Ne statinys, K < 10
Geriamojo vandens fontanėlis (FG)	Tikslinami projekte	Ne statinys, K < 10
Terasa (T1)	Tikslinami projekte	Ne statinys, K < 10
Suolas (S1)	Tikslinami projekte	Ne statinys, K < 10
Suolas (S2)	Tikslinami projekte	Ne statinys, K < 10
Dviračių stovai (DS)	Tikslinami projekte	Ne statinys, K < 10
Šiukšliadėžė (ŠD)	Tikslinami projekte	Ne statinys, K < 10
Informacinis stendas (IS1)	Tikslinami projekte	Ne statinys, K < 10
Informacinis stendas (IS2)	Tikslinami projekte	Ne statinys, K < 10
Apšvietimo stulpai (AS1)	Tikslinami projekte	Ne statinys, K < 10
Apšvietimo stulpai (AS2)	Tikslinami projekte	Ne statinys, K < 10
Lauko akmenys (AK)	Tikslinami projekte	Ne statinys, K < 10
Apsauginiai stulpeliai (ST)	Tikslinami projekte	Ne statinys, K < 10

8. SKLYPO PLANO SPRENDINIAI

Projektuojamos viešosios erdvės idėja paremta istorinės situacijos pažymėjimo (teorinės vakarinės vienos iš buvusių istorinės Priekulės turgaus aikštės erdvių ribos pažymėjimas) ir dabar išlikusių senojo sodo objektų formuojamų alėjų respektavimas. Šie elementai bei aplinkiniai gyvenamieji namai sukuria tris skirtingo charakterio erdves palei istorinės Turgaus gatvės trasą.

8.1. Gerbūvio sutvarkymas

A029-PP.AR	Lapas	Lapų	Laida
	11	14	0

8.1.1. Skveras ir fontanas

Centrinėje teritorijos dalyje įrengiamas reguliaraus stačiakampio formos skveras su kieta smulkių trinkelėlių danga. Šioje erdvėje priešais Priekulės katalikų bažnyčia, remiantis dalyvaujamojo biudžeto projekte laimėjusia idėja, numatomas fontanas su galimybe leisti katalikiškas giesmes pagal iš anksto su savivaldybe ir seniūnija suderintą grafiką ar švenčių metu.

Erdvėje numatas didelis bendruomeniškas suolas bei dviračių stovai turistams ir piligrimams. Kartu siūloma įrengti ir viešą geriamo vandens fontanėlį. Įrengiamas informacinis stendas pagal Klaipėdos rajono tipinę informacinių stendų schemą.

Skveras nuo Turgaus gatvės atibojamas metaliniais stulpeliais, o nuo aplinkinių gyvenamųjų namų aukštomis gyvatvorėmis ir daugiamečių želdinių pieva.

8.1.2. Sodas

Vakarinėje teritorijos dalyje išsaugoma esama senojo obelų sodo erdvė, kurioje numatomas medžių alėjas paryškinantis tiesus ir planus takas bei kitas labiau vingiuotas gamtinis takelis, sukuriantis žiedinį maršrutą.

Vakarinėje dalyje numatytas sūpynių įrenginys, galintis veikti kaip nedidelė scena kameriniams renginiams. Priešais šią erdvę reljefe įkomponuojami lauko akmenys skirti sėdėjimui.

Sodo erdvėje įrengiami parko tipo suoliukai, informacinis stendas bei nedidelės medinės terasos.

8.1.3. Vaikų žaidimų elementai

Vakarinėje dalyje įrengiamas sūpynių įrenginys su keliomis sūpynėmis. Tarp obelų įkomponuojami akmenys su skaičiais (šokinėjimo žaidimams). Kartu visa sodo erdvė ir jos reljefas tinkamas įvairiems improvizuotiems vaikų žaidimams.

Atskiros vaikų žaidimų aikštelės neprojektuojamos. Siūloma jas numatyti ateityje atviresnėje centrinėje kvartalo dalyje, valstybinėje žemėje, į šiaurę nuo projektuojamos teritorijos.

8.1.4. Daugiabučio namo kiemelis

Daugiabučio namo kiemelį – erdvė tarp Turgaus gatvės ir Turgaus g. 12 namo – siūloma įrengti kaip tris atskiras dalis.

Palei namą siūloma palikti 3-4 m pločio erdvę, kurioje ateityje galėtų atsirasti lengvų konstrukcijų priestatas su erdviais balkonais ar kitomis erdvėmis skirtomis daugiabučio namo gyventojams.

Rytinėje kiemo dalyje, aplink egles, siūloma įrengti retų stulpelių menamą tvorelę, kuri atribotų eglių erdvę. Kartu gali būti įrengiamas suoliukas ar pavienis vaikų žaidimų elementas.

Vakarinėje kiemo dalyje, aplink nedidelę kalvelę, siūloma įrengti kultūros paveldo reikalavimus atitinkančią Priekulės miestelio istorinei daliai būdingą tvorelę su už jos augančia gyvatvore, o suformuotoje pusiau privačioje erdvėje numatyti daugiamečių augalų pievą bei veją su keliais suoliukais gyventojų poilsiui ir bendravimui.

8.2. Želdiniai

Naujai projektuojami želdiniai – gyvatvorės ir daugiamečių vietinių augalų pieva – skirti atriboti centrinę skvero erdvę nuo gretimų gyvenamųjų namų bei sukurti vizualiai patrauklią aplinką.

Didžioji dalis teritorijoje augančių medžių, ypač senosios obelų alėjos, išsaugomi. Medžiai tvarkomi pagal LR teisės aktų reikalavimus.

Senųjų obelų priežiūrai, gaivinimui ir genėjimui privaloma samdyti atestuotą arboristą.

Statybos darbų metu medžiai apsaugomi nuo fizinio pažeidimo. Statybų metu pažeisti žalieji plotai atsodinami.

A029-PP.AR	Lapas	Lapų	Laida
	12	14	0

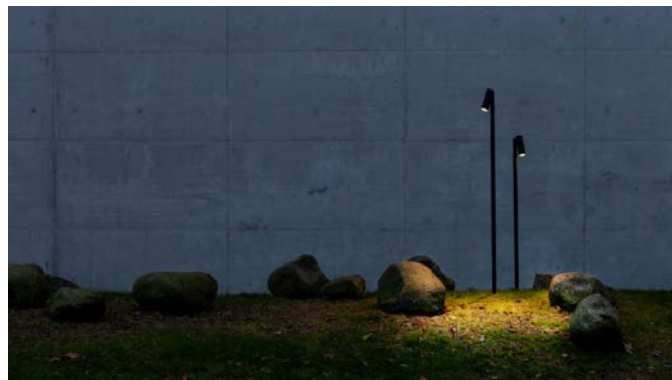
8.3. Teritorijos apšvietimas

Projekte numatomas teritorijos apšvietimas. Projektuojami dviejų tipų apšvietimo įrenginiai bei atskiras fontano ir sūpynių apšvietimas integruotas į pačius objektus. Sprendiniai ir šviestuvų kiekiai tikslinami supaprastinto projekto metu.

8.3.1. Apšvietimo stulpų tipai:



AS1
Erdves apšviečiančio parko tipo šviestuvo istorinėje aplinkoje analogas



AS2
Medžius apšviečiantis antžeminio pastatomo tipo šviestuvo analogas

8.4. Atliekų tvarkymas

Viešoje urbanistinėje erdvėje greta Turgaus gatvės prie pagrindinių patekimų į teritoriją įrengiamos dvi šiukšliadėžės. Dėl planuojamo nedidelio žmonių srauto įrengiamos paprastos pastatomos šiukšliadėžės. Šiukšliadėžės bus prižiūrimos Priekulės seniūnijos.

8.5. Susisiekimas ir automobilių statymo sprendiniai

Teritorija skirta lankyti tiek pėsčiomis, tiek su dviračiu, tiek su automobilių atvykusiems lankytojams. Teritorijoje bei prie daugiabučio namo numatomi dviračių stovai. Teritorija susijungia su Priekulės miestelio viešosiomis erdvėmis esamas šaligatviais.

Teritorijai nebūtina įrengti privalomų automobilių stovėjimo vietų. 60 m į rytus nuo planuojamos teritorijos yra vieša automobilių stovėjimo aikštelė prie Turgaus gatvės. Kitoje Turgaus gatvės pusėje, 30 m atstumu, Priekulės bažnyčios sklype irgi įrengta automobilių stovėjimo aikštelė.

Turgaus gatvė projekte netvarkoma. Iki gatvės ribos ir saugomos trasos įrengiama aikštės danga

Ateityje siūloma įrengti pėsčiųjų taką į šiaurę nuo planuojamos teritorijos jungčiai su bendrajame plane numatyta Liepų gatve bei vidiniais gyvenamojo miesto centro kvartalo sklypais..

9. PRITAIKYMAS ŽMONĖMS SU NEGALIA

Projektuojant teritorijos sprendinius bei mažosios architektūros elementus, vadovaujamosi STR 2.03.01:2019 „Statinių prieinamumas“ bei standarto ISO 21542 „Pastatų statyba. Užstatytos aplinkos prieinamumas ir naudojamumas“ rekomendacijomis.

10. INŽINERINIAI SPRENDINIAI

Projektiniuose sprendiniuose pateikiakiami preliminarūs tinklų sprendiniai, kurie tikslinami supaprastinto projekto metu.

A029-PP.AR	Lapas	Lapų	Laida
	13	14	0

10.1. Vandentiekio ir nuotekų tinklai

Teritorijoje projektuojamas fontanas prijungiamas prie centralizuotų Priekulės miestelio tinklų (vandentiekio, nuotekų) pagal AB „Klaipėdos vanduo“ 2021-07-29 prisijungimo sąlygas Nr. 2021/S.6/3-1181. Sprendiniai tikslinami supaprastinto projekto metu.

10.2. Elektros energijos tinklai

Teritorijoje projektuojamas elektros įvadas su apskaitos spinta ir vartotojo elektros tinklais teritorijos apšvietimui ir įrangai. Projektas rengiamas pagal AB „Energijos skirstymo operatorius“ 2021-08-04 prisijungimo sąlygas terminuotam elektros įrenginių prijungimui Nr. TER21-73104. Sprendiniai tikslinami supaprastinto projekto metu.

10.3. Papildomi reikalavimai inžinerinių tinklų įrengimui

Iki žemės darbų pradžios privaloma atlikti archeologinius tyrimus naujai įrengiamų inžinerinių tinklų trasose. Trasų įrengimo metu privaloma žemės darbų archeologinė priežiūra. Inžineriniai tinklai projektuojami kuo mažiau veikiant esamą aplinką ir kultūros paveldo objektus.

11. GAISRINĖS SAUGOS SPRENDIMAI

Teritorijoje pastatai neprojektuojami.

Projektuojama teritorija atvira, neužtvėriama tvoromis. Paliekami privažiavimai prie gretimų statinių.

Turgaus gatvėje, priešais teritoriją, yra hidrantas (Un.Nr.: 11.13a1). Hidrantas eksploatuojamas AB „Klaipėdos vanduo“, tačiau jų GIS sistemoje nurodomas, kaip neatitinkantis priešgaisrinių poreikių.

12. ETAPINIS TERITORIJOS VYSTYMAS

Įvertinus esamus erdvinius bei reljefo ypatumus bei projektuojamos teritorijos funkcijas numatoma sprendinius įgyvendinti trimis etapais:

12.1.1. **I etapas – skveras ir fontanas.** Pirmame etape įrengiama centrinė teritorijos dalis bei vandentiekio ir nuotekų tinklai, elektros įvadinė apskaitos spinta (IAS) su paruošta įranga II etapo prijungimui.

12.1.2. **II etapas – sodas.** Antrame etape įrengiama vakarinėje teritorijos dalyje įrengiama išsaugomo sodo erdvė ir visi jos elementai bei šios teritorijos dalies apšvietimas.

12.1.3. **III etapas – daugiabučio kiemelis.** Trečiame etape įrengiama erdvė tarp Turgaus g. 12 daugiabučio namo bei Turgaus gatvės. Erdvė gali būti įrengiama tiek už savivaldybės, tiek už namo gyventojų lėšas pagal atskirus tarpusavio susitarimus.

12.1.4. Etapų schema pateikiama sklypo plano schemoje. Žr. grafinę projekto dalį.

13. TREČIŲJŲ ASMENŲ TEISĖS

Projektinių pasiūlymų sprendiniais trečiųjų asmenų teisės nebus pažeidžiamos, numatomų statyti statinių ir įrenginių normuojami atstumai iki besiribojančių sklypų bus išlaikomi.

Galimi projekto pakeitimai: Projekto architektūros dalies vadovas pasilieka teisę keisti architektūros sprendinius kituose projektavimo (statybos) etapuose, nekeisdamas esminių statinių savybių (reikalavimų).

A029-PP.AR	Lapas	Lapų	Laida
	14	14	0

Teritorijos sutvarkymo, esančios tarp sklypo Liepų g. 13 ir pastatų Turgaus g. 12 ir 12B, Priekulėje, Klaipėdos raj.
supaprastintas statybos projektas

BRĖŽINIAI

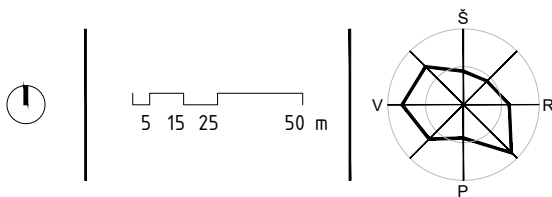
A029

PP.B

Projektuojama teritorija

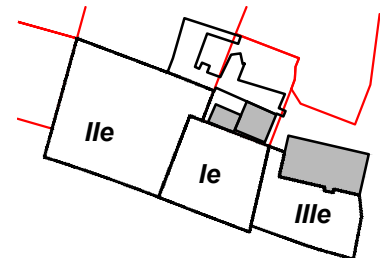
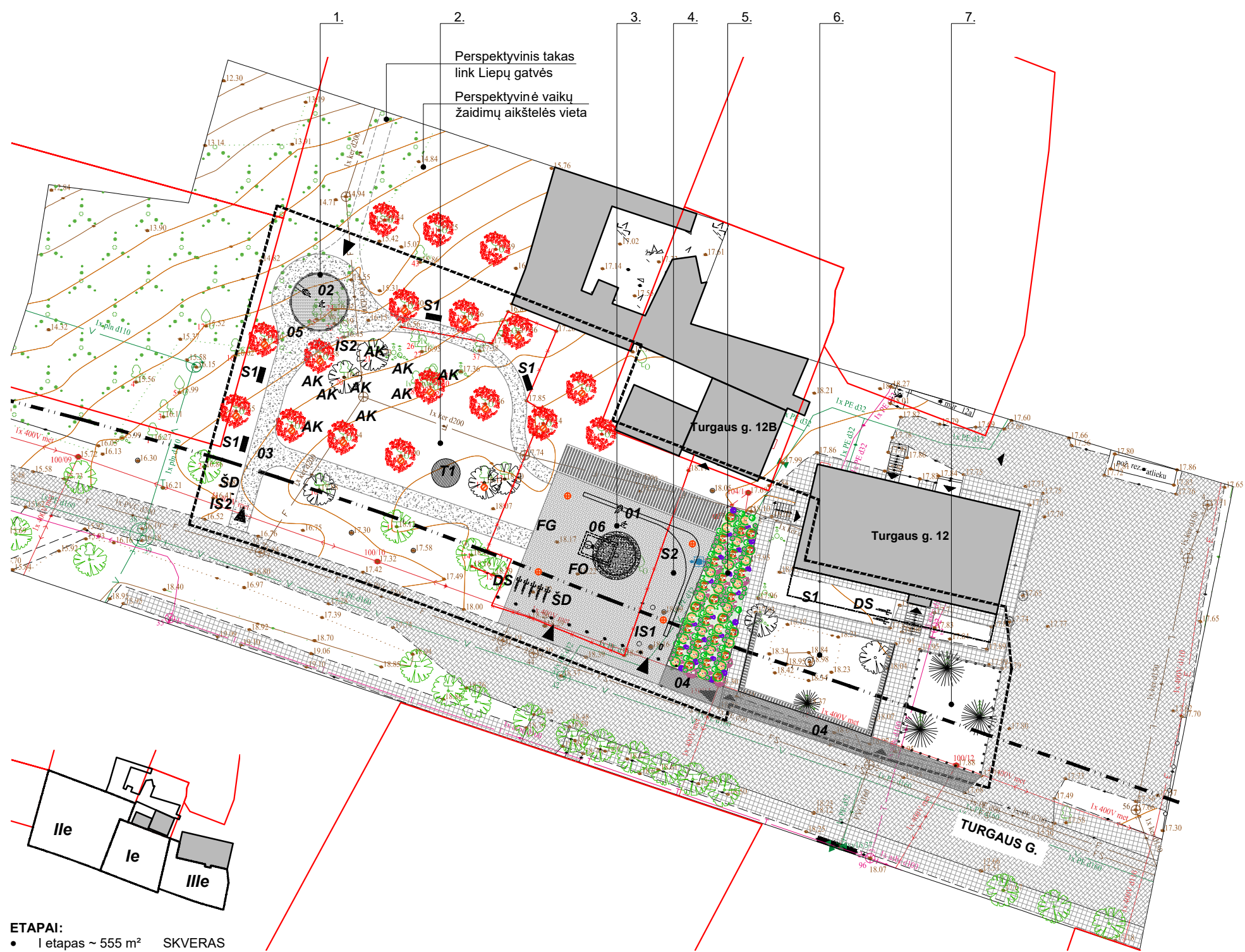


Priekulės katalikų bažnyčia

**Sklypo plano pagrindas:**

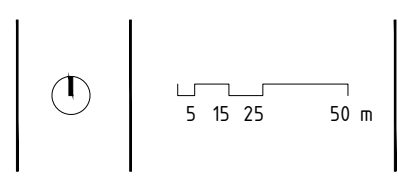
Sklypo planas parengtas ant parengto ir patvirtinto topografinio plano. TIISI1-20211111-042289

0	2022	Projektinių pasiūlymų derinimui ir viešinimui			
Laida	Išleidimo data	Laidos statusas ir keitimo pavadinimas (priežastis) (jei taikoma)			
Kval. patv. dok. nr.	Projektuotojas:	ALTITUDES MB Altitudės" Įmonės kodas 30491349 Bažnyčių g. 6-1, 91246, Klaipėda info@altitudes.lt		TERITORIJOS SUTVARKYMO, ESANČIOS TARP SKLYPO LIEPŲ G. 13 IR PASTATŲ TURGAUS G. 12 IR 12B, PRIEKULĖJE, KLAIPĖDOS RAJ. SUPAPRASTINTAS STATYBOS PROJEKTAS	
BM000969	PV	Aurimas Baužys	Dokumento pavadinimas:	Laida	
BM000969	ARCH	Aurimas Baužys			
					SITUACIJOS SCHEMA
				0	
Kalba:	Statytojas:	Dokumento žymuo:		Lapas	Lapų
LT	Klaipėdos rajono savivaldybės administracija	A029-PP-B.101		1	1



- ETAPAI:**
- I etapas ~ 555 m² SKVERAS
 - II etapas ~ 1100 m² SODAS
 - III etapas ~ 465 m² KIEMELIS PRIEŠAIS TURGAUS G. 12 DAUGIABUTĮ NAMŲ

- PASTABA:**
- Iki žemės darbų pradžios būtina atlikti archeologinius tyrimus.
 - Su žemės darbai susijusius projekto sprendinius galima pradėti įgyvendinti tik atlikus archeologinius tyrimus ir patikslinus ar kitaip pakeitus atitinkamus projekto sprendinius, jei tyrimų metu nustatomos naujos vertingosios savybės.
 - Sklype esami želdiniai visų statybų metu privalo būti apsaugoti nuo mechaninių kamieno bei šaknų pažeidimų. Vykdamas darbus prie medžių šaknų būtina darbus atlikti rankiniu būdu, išsaugant šaknis



Sklypo plano pagrindas:

Sklypo planas parengtas ant parengto ir patvirtinto topografinio plano. TIIIS1-20211111-042289

SUTARTINIAI ŽYMĖJIMAI		
Nr.	Žymėjimas	Pavadinimas
1	---	Projektuojamos teritorijos riba
2	---	Turgaus g. raudonoji linija (C2 kat.)
3	---	Sklypų ribos
4	---	Esami statiniai
5	---	Požeminė techninė fontano patalpa
6	---	Ardomos tvoros
7	---	Reljefas
8	---	Esami patekimai į teritoriją / Įėjimai į pastatus

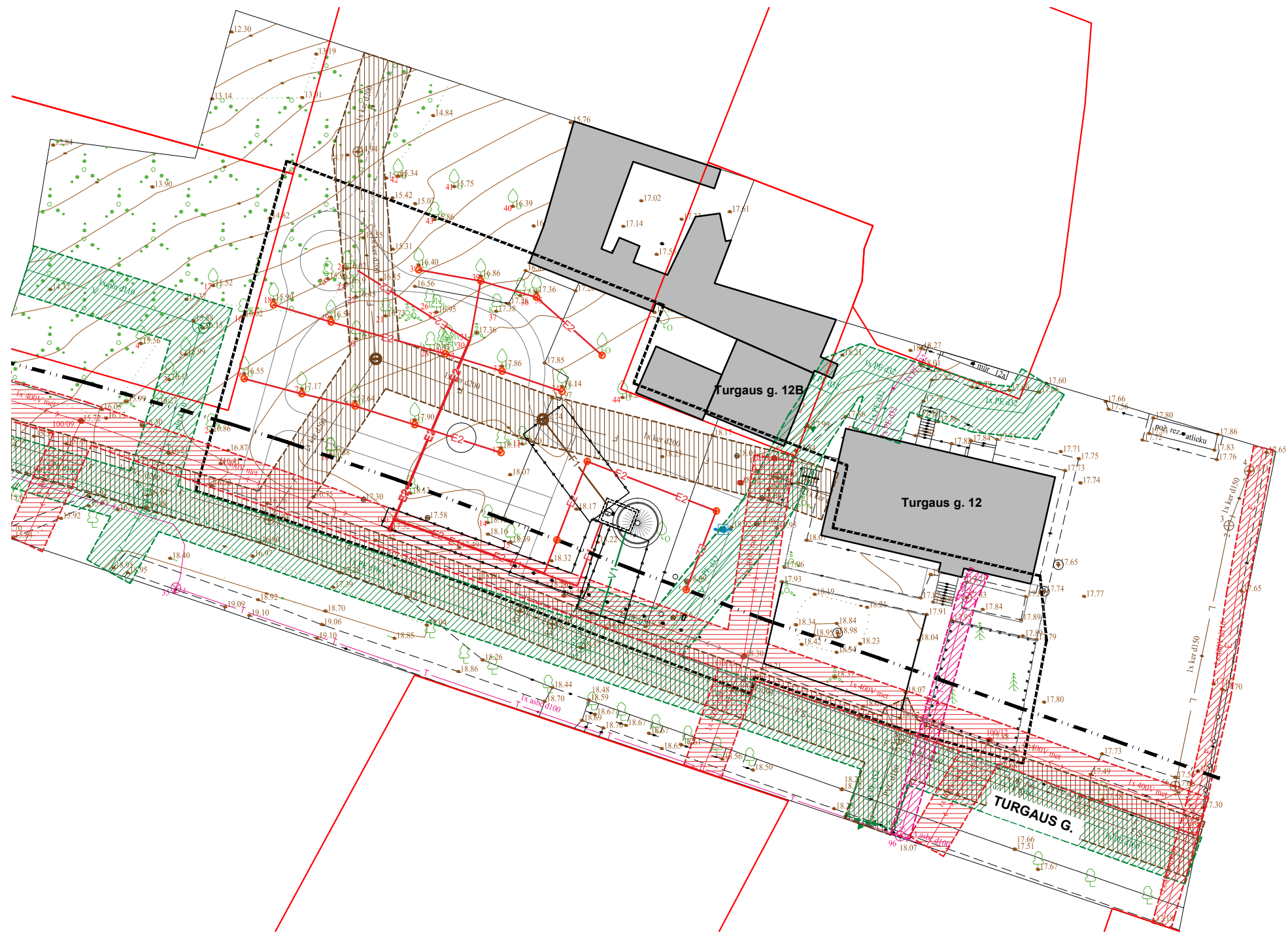
DANGŲ EKSPLIKACIJA		
Nr.	Žymėjimas	Pavadinimas
1	---	Kiemo danga
2	---	Privažiavimo danga (skalda sustiprintos vėžios)
3	---	Atsodinama žolės danga

ESAMI ŽELDINIAI		
Nr.	Žymėjimas	Pavadinimas
1	---	Spygliuočiai
2	---	Lapuočiai
3	---	Tankūs lapuočiai
4	---	Obelys
5	---	Gyvatvorė

EKSPLIKACIJA		
Žymuo	Pavadinimas	Žymėjimas
01	Aikštė	
02	Aikštelė	
03	Takas	
04	Takas	
05	Supynės	
06	Požeminis fontano aptarnavimo statinys	
FO	Fontanas	
FG	Geriamo vandens fontanėlis	
T1	Terasa	
S1	Suolas	
S2	Suolas	
DS	Dviračių stovai	
ŠD	Šiukšliadėžė	
IS1	Informacinis stendas	
IS2	Informacinis stendas	
AS1	Apšvietimo stulpas	⊕
AS2	Apšvietimo stulpelis	⊙
AK	Lauko akmenys	
ST	Apsauginiai stulpeliai	•

- ERDVĖS IR ELEMENTAI:**
- Atviras supynių įrenginys
 - Sodas
 - Fontanas
 - Skveras
 - Daugiamečių augalų pieva
 - Daugiabučio kiemas - dekoratyvinė pieva
 - Eglių erdvė

0	2022	Projektinių pasiūlymų derinimui ir viešinimui	
Laida	Išleidimo data	Laidos statusas ir keitimo pavadinimas (priežastis) (jei taikoma)	
Kval. patv. dok. nr.	Projektuotojas:	MB Altitudes* Įmonės kodas 30491349 Bažnyčių g. 6-1, 91246, Klaipėda info@altitudes.lt	TERITORIJOS SUTVARKYMO, ESANČIOS TARP SKLYPO LIEPŲ G. 13 IR PASTATŲ TURGAUS G. 12 IR 12B, PRIEKULĖJE, KLAIPĖDOS RAJ. SUPAPRASTINTAS STATYBOS PROJEKTAS
BM000969	PV	Aurimas Baužys	Dokumento pavadinimas:
BM000969	ARCH	Aurimas Baužys	Laida
			SKLYPO PLANO SCHEMA
			1:500
			0
Kalba:	Statytojas:	Dokumento žymuo:	Lapas
LT	Klaipėdos rajono savivaldybės administracija	A029-PP-B.102	Lapų
			1
			1



SUTARTINIAI ŽYMĖJIMAI		
Nr.	Žymėjimas	Pavadinimas
1	-----	Projektuojamos teritorijos riba
2	- · - · -	Turgaus g. raudonoji linija (C2 kat.)
3	—	Sklypų ribos
4	—	Esami statiniai
5	-----	Požeminė techninė fontano patalpa
6	—x—	Ardomos tvoros
7	—	Reljefas

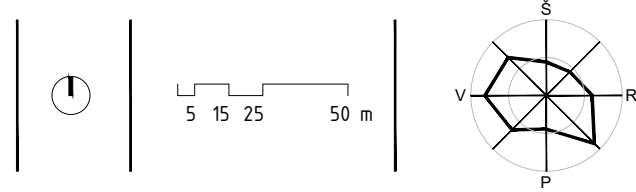
ESAMŲ INŽINERINIŲ TINKLŲ ŽYMĖJIMAI		
Nr.	Žymėjimas	Pavadinimas
1	—v—	Vandentiekio tinklai
2	▨	Vandentiekio tinklų apsaugos zona
3	—f—	Buitinių nuotekų tinklai
4	▨	Buitinių nuotekų tinklų apsaugos zona
5	—e—	Elektros tinklai (0.4 kV, kabelis)
6	▨	Elektros tinklų apsaugos zona
7	—r—	Ryšių tinklai
8	▨	Ryšių tinklų apsaugos zona

PROJEKTUOJAMŲ INŽINERINIŲ TINKLŲ ŽYMĖJIMAI		
Nr.	Žymėjimas	Pavadinimas
1	—E1—	Projektuojamas 0.4 kV elektros kabelis (vartotojo)
2	—E2—	Projektuojama 0.4 kV apšvietimo linija (vartotojo)
3	—k—	Projektuojamas kabelis vamzdyje
4	—V1—	Projektuojama vandentiekio tinklo trasa, Ø32
5	—F1—	Projektuojama buitinių nuotekų tinklo trasa, Ø160
6	●	Remontuojamas buitinių nuotekų šulinys
7	▨	Inžinerinio tinklo apsaugos zona

PASTABA:
Inžinerinių tinklų trasos gali būti keičiamos susparstinto projekto metu. Schemoje pažymėtos preliminarinos inžinerinių tinklų trasos.

PASTABA:

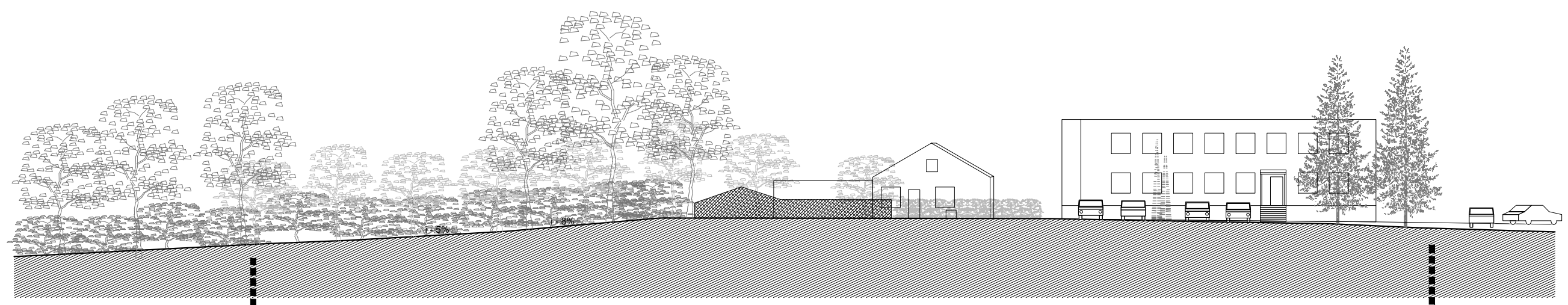
- Iki žemės darbų pradžios būtina atlikti archeologinius tyrimus.
- Su žemės darbai susijusius projekto sprendinius galima pradėti įgyvendinti tik atlikus archeologinius tyrimus ir patikslinus ar kitaip pakeitus atitinkamus projekto sprendinius, jei tyrimų metu nustatomos naujos vertingosios savybės.
- Sklype esami želdiniai visų statybų metu privalo būti apsaugoti nuo mechaninių kamieno bei šaknų pažeidimų. Vykdamant darbus prie medžių šaknų būtina darbus atlikti rankiniu būdu, išsaugant šaknis



Sklypo plano pagrindas:

Sklypo planas parengtas ant parengto ir patvirtinto topografinio plano. TIIIS1-20211111-042289

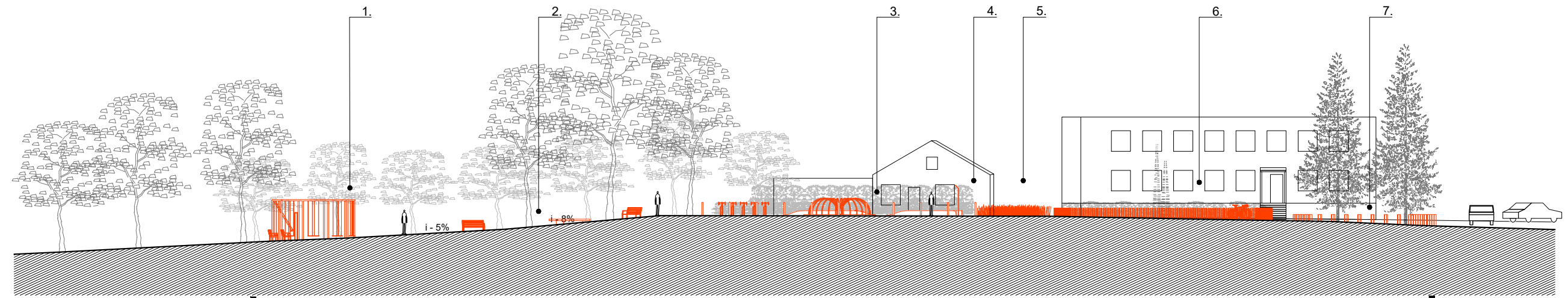
0	2022	Projektinių pasiūlymų derinimui ir viešinimui	
Laida	Išleidimo data	Laidos statusas ir keitimo pavadinimas (priežastis) (jei taikoma)	
Kval. patv. dok. nr.	Projektuotojas:	MB Altitudės* Įmonės kodas 30491349 Bažnyčių g. 6-1, 91246, Klaipėda info@altitudes.lt	TERITORIJOS SUTVARKYMO, ESANČIOS TARP SKLYPO LIEPŲ G. 13 IR PASTATŲ TURGAUS G. 12 IR 12B, PRIEKULĖJE, KLAIPĖDOS RAJ. SUPAPRASTINTAS STATYBOS PROJEKTAS
BM000969	PV	Aurimas Baužys	Dokumento pavadinimas:
BM000969	ARCH	Aurimas Baužys	Laida
			SUVESTINIO INŽINERINIŲ TINKLŲ PLANO SCHEMA 1:500
			0
Kalba:	Statytojas:	Dokumento žymuo:	Lapas
LT	Klaipėdos rajono savivaldybės administracija	A029-PP-B.103	Lapų
			1
			1



Sklypas Liepų g. 13 Turgaus a. 12B Turgaus a. 12 Pravažiavimas Aikštelė

Sklypo riba Teritorijos riba

ESAMAS TURGAUS G. IŠKLTOINĖ

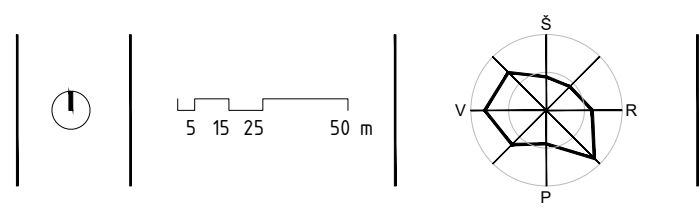


Sklypas Liepų g. 13 Turgaus a. 12B Turgaus a. 12 Pravažiavimas Aikštelė

Sklypo riba Teritorijos riba

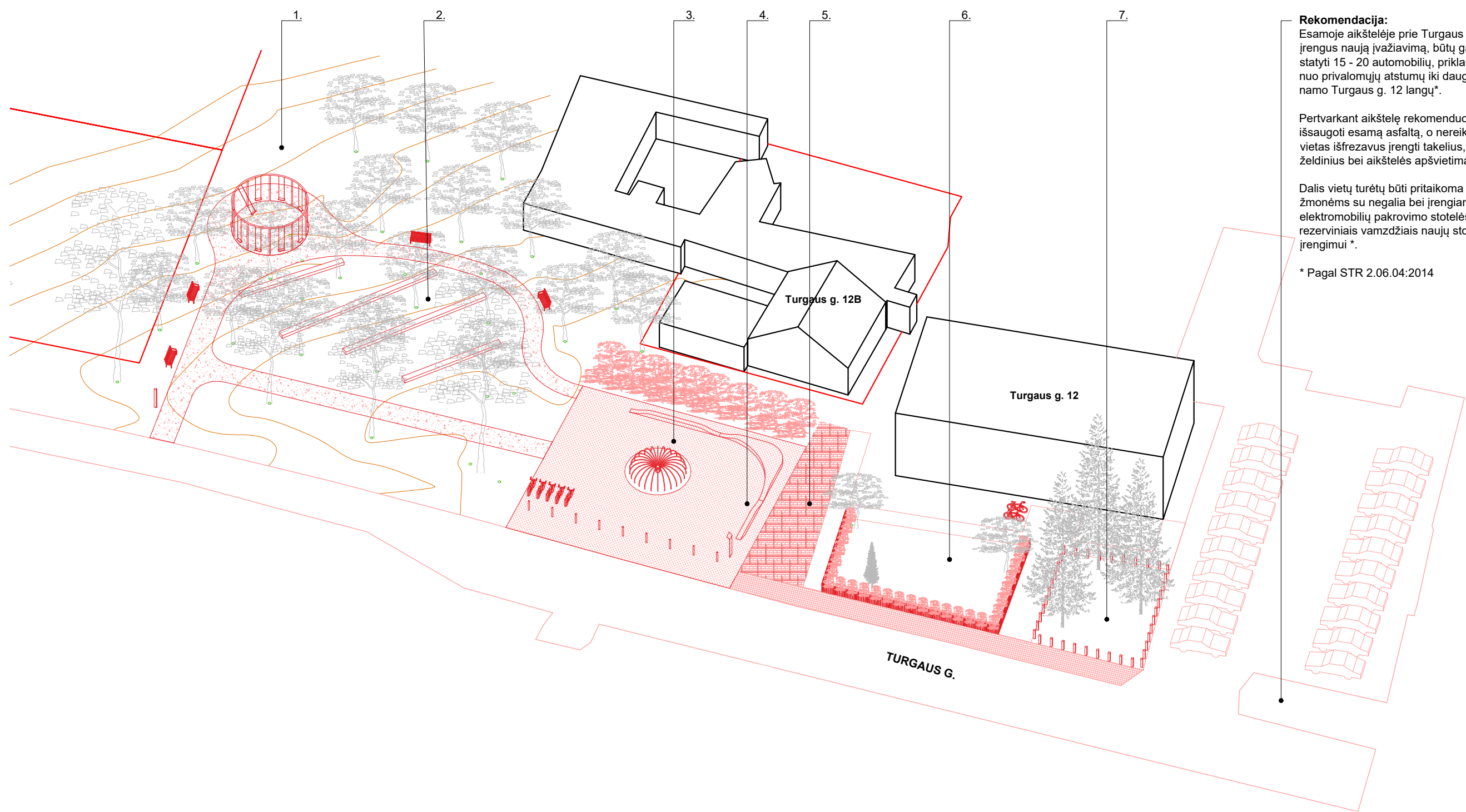
SIŪLOMA TURGAUS G. IŠKLOTINĖ

- ERDVĖS IR ELEMENTAI:**
1. Atviras supynių įrenginys
 2. Sodas
 3. Fontanas
 4. Skveras
 5. Daugiamečių augalų pieva
 6. Daugiabučio kiemas - dekoratyvinė pieva
 7. Eglių erdvė



Sklypo plano pagrindas:
 Sklypo planas parengtas ant parengto ir patvirtinto topografinio plano. TIIS1-20211111-042289

0	2022	Projektinių pasiūlymų derinimui ir viešinimui		
Laida	Išleidimo data	Laidos statusas ir keitimo pavadinimas (priežastis) (jei taikoma)		
Kval. patv. dok. nr.	Projektuotojas:	MB Altitudės* Įmonės kodas 30491349 Bažnyčių g. 6-1, 91246, Klaipėda info@altitudes.lt	TERITORIJOS SUTVARKYMO, ESANČIOS TARP SKLYPO LIEPŲ G. 13 IR PASTATŲ TURGAUS G. 12 IR 12B, PRIEKULĖJE, KLAIPĖDOS RAJ. SUPAPRASTINTAS STATYBOS PROJEKTAS	
BM000969	PV	Aurimas Baužys	Dokumento pavadinimas:	Laida
BM000969	ARCH	Aurimas Baužys	TURGAUS GATVĖS IŠKLOTINĖS SCHEMA	1:500 0
Kalba:	Statytojas:	Dokumento žymuo:		Lapas Lapų
LT	Klaipėdos rajono savivaldybės administracija	A029-PP-B.401		1 1



Rekomendacija:
 Esamoje aikštelėje prie Turgaus gatvės, įrengus naują įvažiavimą, būtų galima statyti 15 - 20 automobilių, priklausomai nuo privalomųjų atstumų iki daugiabučio namo Turgaus g. 12 langų*.

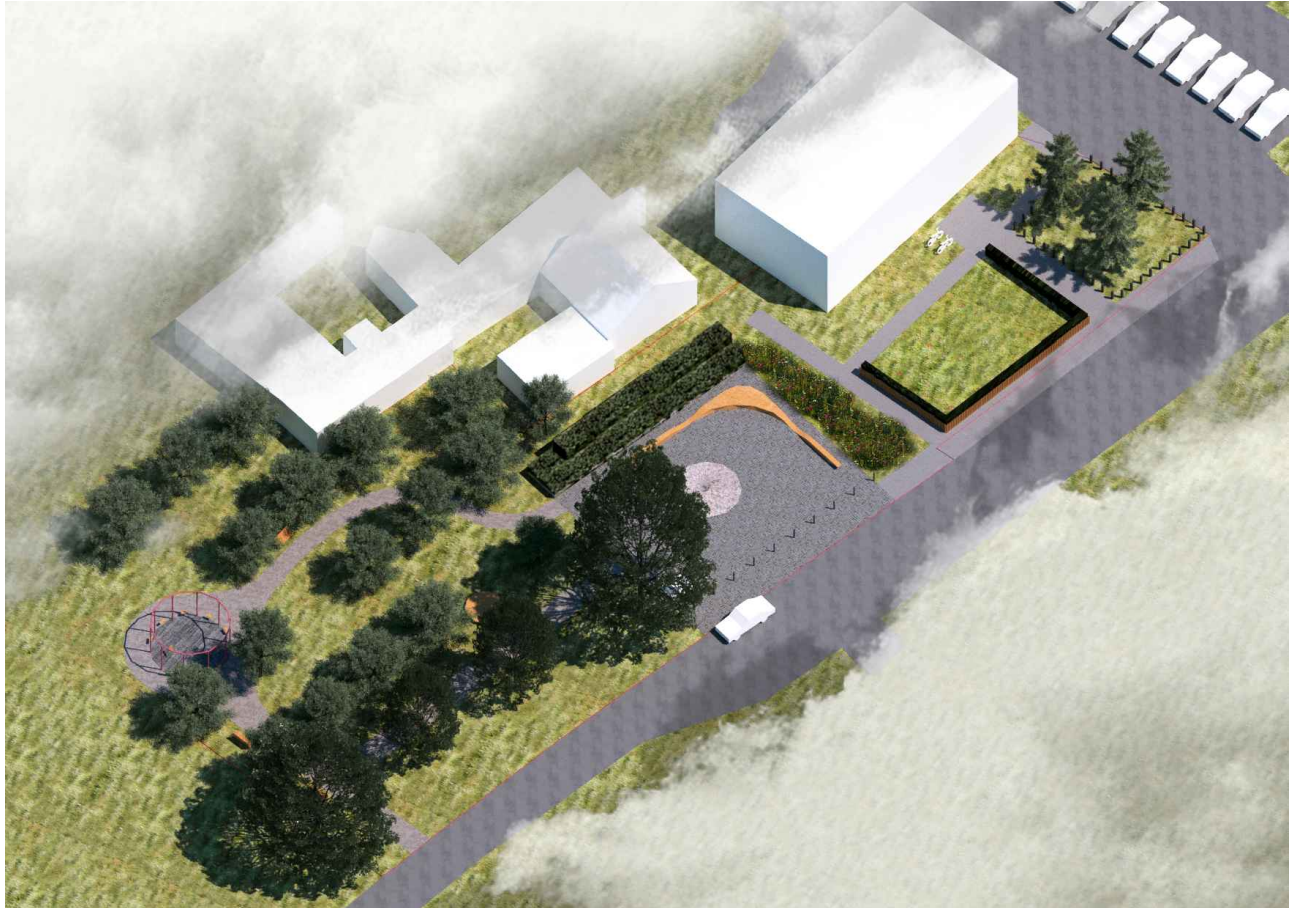
Pertvarkant aikštelę rekomenduojama išsaugoti esamą asfaltą, o nereikalingas vietas išfrezavus įrengti takelius, želdinius bei aikštelės apšvietimą.

Dalis vietų turėtų būti pritaikoma žmonėms su negalia bei įrengiamos elektromobilių pakrovimo stotelės su rezerviniais vamzdžiais naujų stotelių įrengimui*.

* Pagal STR 2.06.04:2014

- ERDVĖS IR ELEMENTAI:**
1. Atviras supynių įrenginys
 2. Sodas
 3. Fontanas
 4. Skveras
 5. Daugiamečių augalų pieva
 6. Daugiabučio kiemas - dekoratyvinė pieva
 7. Eglių erdvė

0	2022	Projektinių pasiūlymų derinimui ir viešinimui		
Laida	Išleidimo data	Laidos statusas ir keitimo pavadinimas (priežastis) (jei taikoma)		
Kval. patv. dok. nr.	Projektuotojas:	MB Altitudės* Įmonės kodas 30491349 Bažnyčių g. 6-1, 91246, Klaipėda info@altitudes.lt	TERITORIJOS SUTVARKYMO, ESANČIOS TARP SKLYPO LIEPŲ G. 13 IR PASTATŲ TURGAUS G. 12 IR 12B, PRIEKULĖJE, KLAIPĖDOS RAJ. SUPAPRASTINTAS STATYBOS PROJEKTAS	
BM000969	PV	Aurimas Baužys	Dokumento pavadinimas:	Laida
BM000969	ARCH	Aurimas Baužys	AKSONOMETRINĖ SCHEMA	0
			1:500	
Kalba:	Statytojas:	Dokumento žymuo:		Lapas
LT	Klaipėdos rajono savivaldybės administracija	A029-PP-B.501		Lapų
			1	1



0	2022	Projektinių pasiūlymų derinimui ir viešinimui			
Laida	Išleidimo data	Laidos statusas ir keitimo pavadinimas (priežastis) (jei taikoma)			
Kval. patv. dok. nr.	Projektuotojas: ALTITUDES Įmonės kodas 30491349 Bažnyčių g. 6-1, 91246, Klaipėda info@altitudes.lt		TERITORIJOS SUTVARKYMO, ESANČIOS TARP SKLYPO LIEPŲ G. 13 IR PASTATŲ TURGAUS G. 12 IR 12B, PRIEKULĖJE, KLAIPĖDOS RAJ. SUPAPRASTINTAS STATYBOS PROJEKTAS		
BM000969	PV	Aurimas Baužys	Dokumento pavadinimas: VIZUALIZACIJOS	Laida	
BM000969	ARCH	Aurimas Baužys		0	
Kalba:	Statytojas:		Dokumento žymuo:	Lapas	Lapų
LT	Klaipėdos rajono savivaldybės administracija		A029-PP-B.1001	1	1



SKVERAS
Vaizdas nuo bažnyčios
link skvero



SODAS
Sodo alėjos vaizdas



SODAS
Sūpynių vaizdas

0	2022	Projektinių pasiūlymų derinimui ir viešinimui			
Laida	Išleidimo data	Laidos statusas ir keitimo pavadinimas (priežastis) (jei taikoma)			
Kval. patv. dok. nr.	Projektuotojas: ALTITUDES MB Altitudės" Įmonės kodas 30491349 Bažnyčių g. 6-1, 91246, Klaipėda info@altitudes.lt		TERITORIJOS SUTVARKYMO, ESANČIOS TARP SKLYPO LIEPŲ G. 13 IR PASTATŲ TURGAUS G. 12 IR 12B, PRIEKULĖJE, KLAIPĖDOS RAJ. SUPAPRASTINTAS STATYBOS PROJEKTAS		
BM000969	PV	Aurimas Baužys	Dokumento pavadinimas: VIZUALIZACIJOS	Laida	
BM000969	ARCH	Aurimas Baužys		0	
Kalba:	Statytojas:		Dokumento žymuo:	Lapas	Lapų
LT	Klaipėdos rajono savivaldybės administracija		A029-PP-B.1002	1	1



TURGAUS G.
Vaizdas link skvero



TURGAUS G.
Vaizdas link daugiabučio
kiemelio



TURGAUS G.
Vaizdas link daugiabučio
eglių kiemelio

0	2022	Projektinių pasiūlymų derinimui ir viešinimui			
Laida	Išleidimo data	Laidos statusas ir keitimo pavadinimas (priežastis) (jei taikoma)			
Kval. patv. dok. nr.	Projektuotojas: ALTITUDES MB Altitudės" Įmonės kodas 30491349 Bažnyčių g. 6-1, 91246, Klaipėda info@altitudes.lt		TERITORIJOS SUTVARKYMO, ESANČIOS TARP SKLYPO LIEPŲ G. 13 IR PASTATŲ TURGAUS G. 12 IR 12B, PRIEKULĖJE, KLAIPĖDOS RAJ. SUPAPRASTINTAS STATYBOS PROJEKTAS		
BM000969	PV	Aurimas Baužys	Dokumento pavadinimas: VIZUALIZACIJOS	Laida	
BM000969	ARCH	Aurimas Baužys		0	
Kalba:	Statytojas:		Dokumento žymuo:	Lapas	Lapų
LT	Klaipėdos rajono savivaldybės administracija		A029-PP-B.1003	1	1