

**KLAIPĖDOS RAJONO SAVIVALDYBĖS PATIKĖJIMO TEISE
VALDOMO VALSTYBINĖS ŽEMĖS SKLYPO (KADASTRO NR.
5520/0009:69)**



VIDINĖS MIŠKOTVARKOS PROJEKTAS

**KLAIPĖDOS RAJONO SAVIVALDYBĖS PATIKĖJIMO TEISE
VALDOMO VALSTYBINĖS ŽEMĖS SKLYPO (KADASTRO NR.
5520/0009:69)**

VIDINĖS MIŠKOTVARKOS PROJEKTAS

Projekto rengėjas

Alfredas Galaunė

2023

TURINYS

<i>Įvadas</i>	4
1. ANALITINĖ DALIS	6
1.1. PROJEKTINĖS SITUACIJOS ANALIZĖ	6
1.2. MIŠKŲ CHARAKTERISTIKA	8
1.3. MIŠKO REKREACINIAI IŠTEKLIAI	14
2. PROJEKTINĖ DALIS	17
2.1. REKREACINIŲ MIŠKŲ TVARKYMO PAGRINDINIAI PRINCIPAI	17
2.2. KRAŠTOVAIZDŽIO FORMAVIMO PRIEMONĖS	18
2.3. POILSIO ORGANIZAVIMO SPRENDINIAI	22
2.4. MIŠKO SANITARINĖ IR BIOLOGINĖS ĮVAIROVĖS APSAUGA	25
2.5. MIŠKO PRIEŠGAISRINĖ APSAUGA	26
3. BAIGIAMOJI DALIS	27
3.1. PROJEKTINIŲ SPRENDINIŲ VERTINIMAS	27
3.2. PROJEKTO PRIEŽIŪRA IR TIKSLINIMAS	27
<i>TAKSORAŠTIS</i>	30
<i>GRAFINĖ DALIS</i>	33
<i>PRIEDAI</i>	37
<i>PROCEDŪRŲ DOKUMENTAI</i>	

IVADAS

Miškai, o ypač valstybinės reikšmės, visuomenės ir valstybės gyvenime atlieka įvairias funkcijas. Viena jų – socialinė, kuomet visuomenė naudojasi jais turizmui ir rekreacijai. Pastaraisiais metais ypač daug dėmesio skiriama pritaikyti miškus visaverčiam lankymuisi ir turiningam poilsiui gamtoje. Kuriant rekreacinę infrastruktūrą miškuose, orientuojamasi į labiausiai pamėgtus ir lankomus miško sklypus, siekiant sureguliuoti miško lankytojų srautus, nukreipiant poilsiautojus į saugius priešgaisrinio ir kt. požiūriais miško sklypus. Pažintinių objektų kūrimas leidžia visuomenei pažinti gamtos turtus, jos vertybes. Taip auklėjama visuomenė, ugdomas jos kultūrinis elgesys gamtoje. Rekreacinių priemonių dėka miškas mažiau šiukšlinamas, kraštovaizdžiui nepadaroma žala arba ji yra minimali, mažinamas miško gaisrų kilimo pavojus ir pan.

Todėl vienas iš miškų ūkio plėtros strateginių tikslų, įvardintų Lietuvos miškų ūkio politikos ir jos įgyvendinimo strategijoje, yra visuomenės bendrųjų su miškais susijusių reikmių tenkinimas. Ši sąvoka apima lankymosi miškuose reglamentavimo suderinimą, atsižvelgiant į visuomenės poreikius, rekreacijos ir turizmo infrastruktūros plėtrą.

Lietuvos Respublikos bendrajame plane miškininkystės plėtra numatoma atsižvelgiant į pagrindinius Lietuvos miškų politikos tikslus. Šiems tikslams, šalia kitų, priskiriami ir daugiataikslės ir miško išteklius tausojančios miškų ūkio veiklos užtikrinimas suderinant ekonomines, socialines ir ekologines miškų funkcijas bei miškų rekreacinio potencialo didinimas.

Klaipėdos rajono savivaldybės administracija užsakė parengti vidinės miškotvarkos projektą, siekiant valstybinės žemės sklype Gargžduose (kadastrinis sklypas Nr. 5520/9:69) suprojektuoti rekreacinę infrastruktūrą, pritaikytą miško lankytojų poreikiams. Pagal šį vidinės miškotvarkos projektą bus tvarkomi, naudojami ir saugomi miškai iki 2033 metų.

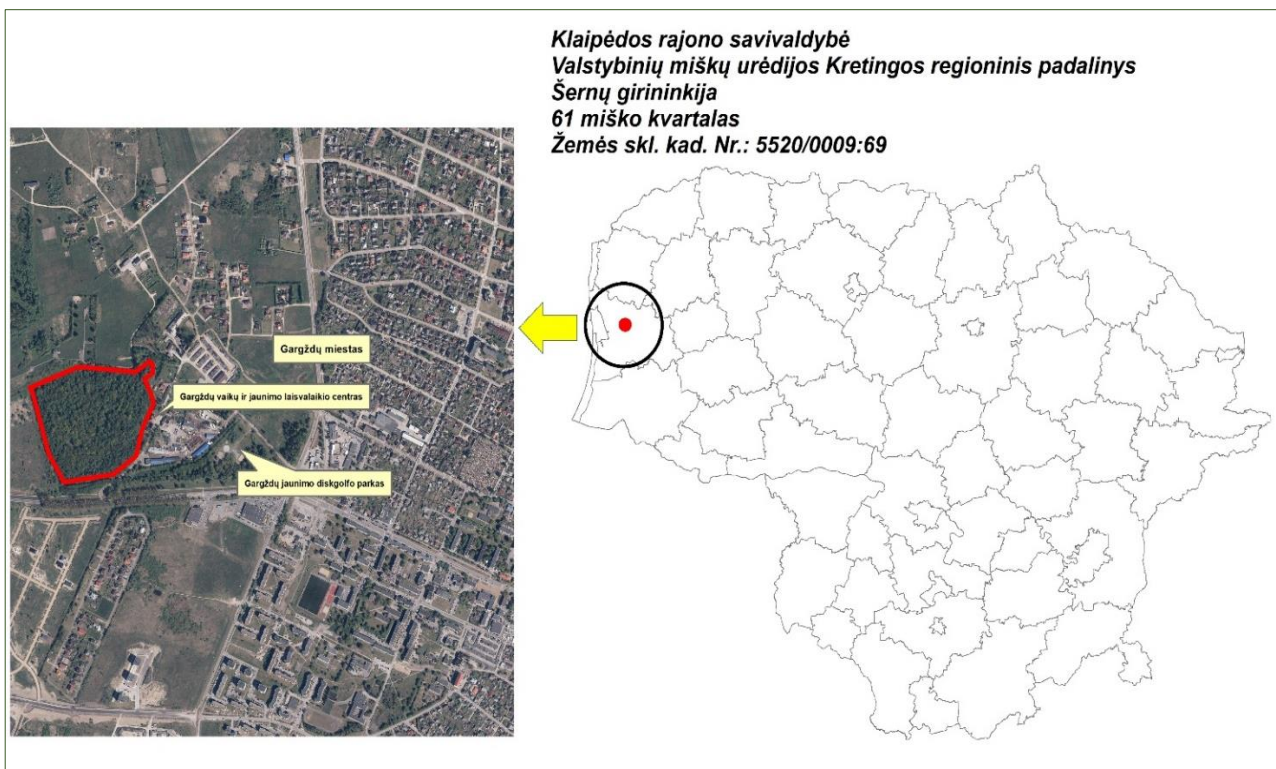
Projekto uždaviniai:

- teritorijoje suprojektuoti rekreacijos objektus, siekiant, kad didėtų jos rekreacinė vertė, gerėtų estetinės savybės, tačiau nesilpnėtų esamos vietovės ekologinis potencialas, o būtų palaikoma dermė su vietovės gamtiniu charakteriu;
- stiprinti rekreacinių miškų sistemą;
- kurti aukštos kraštovaizdžio architektūros kokybės rekreacines erdves;
- gerinti medynų tvarkymo kokybę.

Pagaminta projektinė dokumentacija:

1. "Klaipėdos rajono savivaldybės patikėjimo teise valdomo valstybinės žemės sklypo (kadastro Nr. 5520/9:69) vidinės miškotvarkos projektas" (.Aiškinamasis raštas su procedūrų dokumentais ir brėžiniais):

- Rekreacinės infrastruktūros išdėstymo schema M 1 : 2500;
- Projektuojamos ūkinės priemonės M 1 : 2500;
- Medynų planas M 1 : 2500.



1 pav. Projektuojamo objekto lokacija

1. ANALITINĖ DALIS

1.1. PROJEKTINĖS SITUACIJOS ANALIZĖ

Vidinės miškotvarkos projektas – tai miškų ūkio veiklos planas, kuris rengiamas visoms valstybinių miškų valdytojų bei privačioms miškų valdoms ar jų grupėms ir skiriamas konkrečių tvarkymo priemonių sistemai jose nustatyti.

Sklypinė miškų inventorizacija atlikta 2023 metais, vadovaujantis miškotvarkos darbų vykdymo instrukcija, patvirtinta Valstybinės miškų tarnybos direktoriaus 2010 m. sausio 14 d. įsakymu Nr. 11-10-V “Dėl miškotvarkos darbų vykdymo instrukcijos patvirtinimo”, miškotvarkos pasitarimo protokolu bei kitais normatyvais, dokumentais. Taksacinių sklypų išskyrimui naudotas integruotas fotoabrisas, sudarytas ortofotoplanų pagrindu. Taksacinių sklypų išskyrimas instrumentiniu būdu nevykdytas. Inventorizuota Šernų girininkijos 61 miško kvartalo dalis.

Vidinės miškotvarkos projektas 2023-2033 metams parengtas pagal sutartį su Klaipėdos rajono savivaldybės administracija.

Vidinės miškotvarkos projektas rengtas vadovaujantis LR miškų įstatymu, LR miškų valstybės kadastro duomenų rinkimo, saugojimo ir teikimo tvarkos aprašu, Vidinės miškotvarkos projektų rengimo taisyklėmis, Miškotvarkos darbų vykdymo instrukcija, savivaldybės miškų priskyrimo miškų grupėms planu, LR Vyriausybės nutarimu dėl valstybinės reikšmės miškų plotų patvirtinimo bei kitais aplinkos ministro patvirtintais, ūkinę veiklą reglamentuojančiais normatyvais ar galiojančiais teisės aktais. Miško ūkinės priemonės projektuotos pagal miškininkystės reikalavimus, naudojant atitinkamus nuostatus, taisykles, normatyvus bei algoritmus.

Projektavimo objektas – Klaipėdos rajono savivaldybės valstybinės žemės miško sklypo (kadastro Nr. 5520/9:69) miškų teritorija.

Bendras inventorizuotas projektuojamo objekto miškų plotas yra 10,1 ha. Mažiausias miško pogrupiui priskiriamas plotas yra taksacinis sklypas. Šis miškas teritoriškai patenka į Valstybinių miškų urėdijos Kretingos regioninio padalinio Šernų girininkijos 61 kvartalą. Inventorizuoti 8 taksaciniai sklypai, kurių vidutinis plotas - 1,3 ha.

Šios teritorijos tikslinė žemės naudojimo paskirtis – miškų ūkio paskirties žemė, naudojimo būdas – rekreaciniai miškai, II B miškų grupė, miestų miškai. Pagrindinis ūkininkavimo tikslas – formuoti, išsaugoti ir gerinti rekreacinę miško aplinką.

Klaipėdos rajono savivaldybės miškai priskirti miškų grupėms Lietuvos Respublikos Vyriausybės 2002 m. spalio 21 d. nutarimu Nr. 1651 „Dėl Alytaus, Klaipėdos, Marijampolės, Šiaulių, Tauragės, Telšių, Utenos ir Vilniaus apskričių miškų priskyrimo miškų grupėms“. Valstybinės reikšmės miškų sąrašas patvirtintas 1997 m. spalio 23 d. Vyriausybės nutarimu Nr.1154 *“Dėl valstybinės reikšmės miškų plotų patvirtinimo“* su vėlesniais pakeitimais.

Vidinės miškotvarkos turinį valstybinei valdai sudaro: aiškinamasis raštas, taksoraštis (visų inventorizuotų sklypų aprašymai), suvestiniai miškų inventorizacijos duomenys ir kartografinė medžiaga – medynų planas, rekreacinių objektų išdėstymo schema bei projektuojamų kraštovaizdžio formavimo priemonių žemėlapiai.

Sudėtinės vidinės miškotvarkos projekto dalys yra analitinė, projektinė ir baigiamoji.

Vidinės miškotvarkos projektas skiriamas konkrečių tvarkymo priemonių sistemai miškų valdoje nustatyti, atsižvelgiant į bendruosius regiono miškų tvarkymo schemas reikalavimus, užtikrinant tvarų ir suderintą su visuomenės reikmėmis bei miškų politikos reikalavimais valdos miško išteklių naudojimą.

Analitinėje dalyje pateikta projektinės situacijos analizė, teritorijos gamtinės aplinkos apibūdinimas, objekto miškų charakteristika.

Prieduose pateikti miškotvarkos sprendinių svarstymo, derinimo dokumentacija bei kiti procedūriniai dokumentai.

Projektinėje dalyje pateikiama projektavimo pagrindas, projektiniai sprendiniai, liečiantys kirtimus, kraštovaizdžio formavimą, rekreacinės miško funkcijos stiprinimą ir kitas funkcijas.

Baigiamojoje dalyje pateikiamas projektinių sprendinių vertinimas, apibūdinamas projekto tikslinimas ir priežiūra. Pagal šį vidinės miškotvarkos projektą bus tvarkomi, naudojami, atkuriami ir saugomi miškai 2023-2033 metais

1. 2. MIŠKŲ CHARAKTERISTIKA

Miškų teritorija pagal žemės naudmenas. Bendras žemės plotas naudmenomis paskirstytas prisilaikant žemės kadastro reikalavimų, o miško žemė paskirstyta į naudmenas pagal miškų įstatymą. Plotų pasiskirstymo naudmenomis santrauka pateikta 1 lentelėje.

1 lentelė. *Plotų pasiskirstymas pagal žemės naudmenas*

Žemės naudmenų grupė	Žemės naudmena	Plotas, ha
MIŠKO ŽEMĖ		
Apaugusi mišku (medynai)	Savaiminių rūšių medynai	9,3
Viso medynų		9,3
Technologinės paskirties žemė	Griovio trasa	0,2
	Takas	0,2
	Miško griovys	0,3
Viso technologinės paskirties žemės		0,7
Kita miško žemė	Poilsiavietė	0,2
Viso kitos miško žemės		0,2
IŠ VISO		10,1

Bendras inventorizuotas projektuojamo objekto miškų plotas yra 10,1 ha. Jis patenka į 61 Šernų girininkijos kvartalą. Inventorizuoti 8 sklypai, jų vidutinis plotas – 1,3 ha.

Miškų teritorija pagal augavietes. Miško augimo sąlygas charakterizuoja augavietės tipas (dirvožemio tipologinė grupė). Miško augavietė aprašoma dviem indeksais, atsižvelgiant į du pagrindinius faktorius: dirvožemio drėgnumą ir dirvožemio derlingumą. Papildomai augavietė charakterizuojama trečiu indeksu – dirvožemio granulimetrinės sudėties grupe. Objekte vyrauja mineraliniai dirvožemiai. Miško sklypuose inventorizuotos tik derlingos (d tipo) dirvožemio augavietės. Vyrauja laikinai užmirkusios augavietės (77 proc.), tuo tarpu normalaus drėgnumo augavietės užima 15 proc., pastoviai užmirkusios - 8 proc. Medynuose dominuoja (79 proc.) kiškiakopūstinis miško tipas, o kitų miško tipų yra nedaug: kiškiakopūstinis – plačialapis nustatytas tik 1h sklype 1,3 ha plote (13 proc.), vingiorykštinis - 1g sklype 0,8 ha plote (8 proc.).

Medynų charakteristika.

Medynų pasiskirstymas pagal brandumo grupes. Medynai į brandumo grupes suskirstyti pagal Lietuvos miškotvarkos darbų vykdymo instrukcijos reikalavimus. Medynai pagal brandumą pasiskirsto taip: pusamžiai sudaro 90,3 proc., bręstantys – 9,7 proc. nuo bendro medynų ploto.

2 lentelė. *Medienos tūris pagal brandumo grupes, m³*

Iš viso	Medynų				Pavienių medžių
	Jaunuolynai	Pusamžiai	Bręstantys	Brandūs	
2606	-	2386	216	-	4

Žemės sklype daugiausia inventorizuota ažuolo medynų (apie 71 proc.). Juodalksnynų šiame miške yra 13 proc., baltalksnynų – 12 proc. Beržynai ir drebulynai užima užima tik nedidelę medynų dalį.

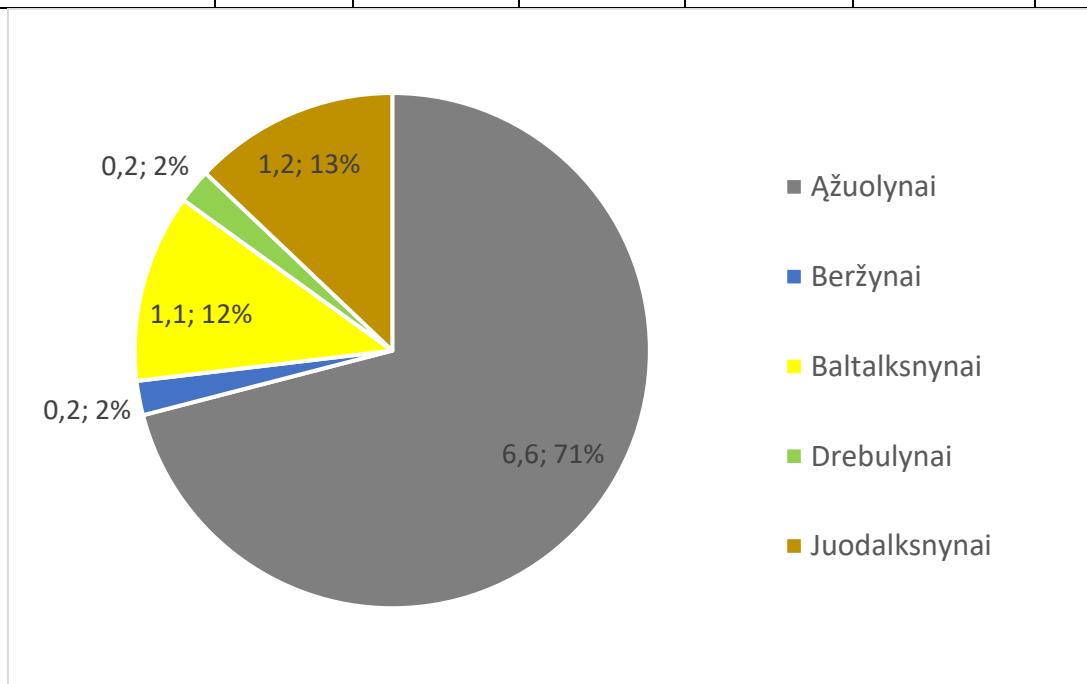
3 lentelė. *Medynų plotas ir tūris pagal vyraujančias medžių rūšis*

Medynai	Plotas, ha	%	Tūris, m ³	%
<i>Kietieji lapuočiai</i>				
Ažuolynai	6,6	71	1860	71
<i>Minkštieji lapuočiai</i>				
Beržynai	0,2	2	36	1
Baltalksnynai	1,1	12	258	10
Drebulynai	0,2	2	40	2
Juodalksnynai	1,2	13	408	16
<i>Iš viso:</i>	9,3	100	2602	100

Vidutiniai medynų rodikliai – 4 lentelėje. Vidutinis medynų amžius yra 80 metų (visi medynai). Seniausi šiame miške yra ažuolynai (90 metų). Vidutinis bendras medynų tūris – 280 m³/ha. Didžiausią medynų tūrį 1 ha yra sukaupę juodalksnynai.

4 lentelė. Medynų vidutiniai rodikliai

Medynai	Plotas, ha	Amžius	Bonitetas	Skalsumas	Tūris, m ³	Tūris, 1ha/m ³
Kietieji lapuočiai						
Ažuolynai	6,6	90	1	0,64	1860	282
Minkštieji lapuočiai						
Beržynai	0,2	65	1A	0,60	36	180
Baltalksnynai	1,1	44	1A,8	0,68	258	235
Drebulynai	0,2	50	1A	0,60	40	200
Juodalksnynai	1,2	65	1A	0,70	408	340
Iš viso:	9,3	80	1A,8	0,65	2602	280

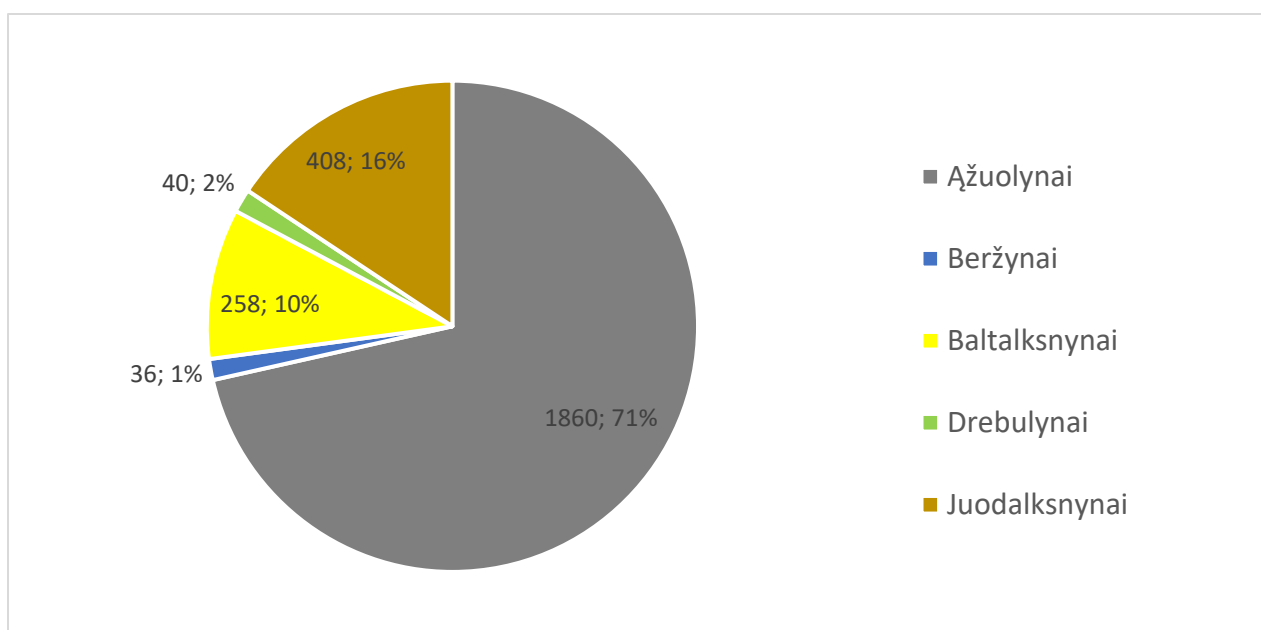


2 pav. Bendras medynų plotas pagal vyraujančias medžių rūšis (ha; %)

Bendras medienos tūris. Bendras visų medynų tūris yra 2602 m³. Dar apie 15% nuo apskaičiuoto medienos tūrio sudaro kelmai, šaknys (391 m³). Medienos masė – tai medienos tūris, išreikštas ore išdžiūvusios (12–15% drėgnumo) medienos svoriu.

5 lentelė. Bendras medienos tūris ir biomasė

R o d i k l i a i	Medienos tūris m ³	Medienos biomasė, tonomis (ore išdžiūvusios)
Medynų tūris	2602	1562
Pavienių medžių tūris	4	2
Bendras antžeminės medžių dalies tūris ir biomasė	2606	1564
Kita biomasė (kelmai, šaknys)	391	234



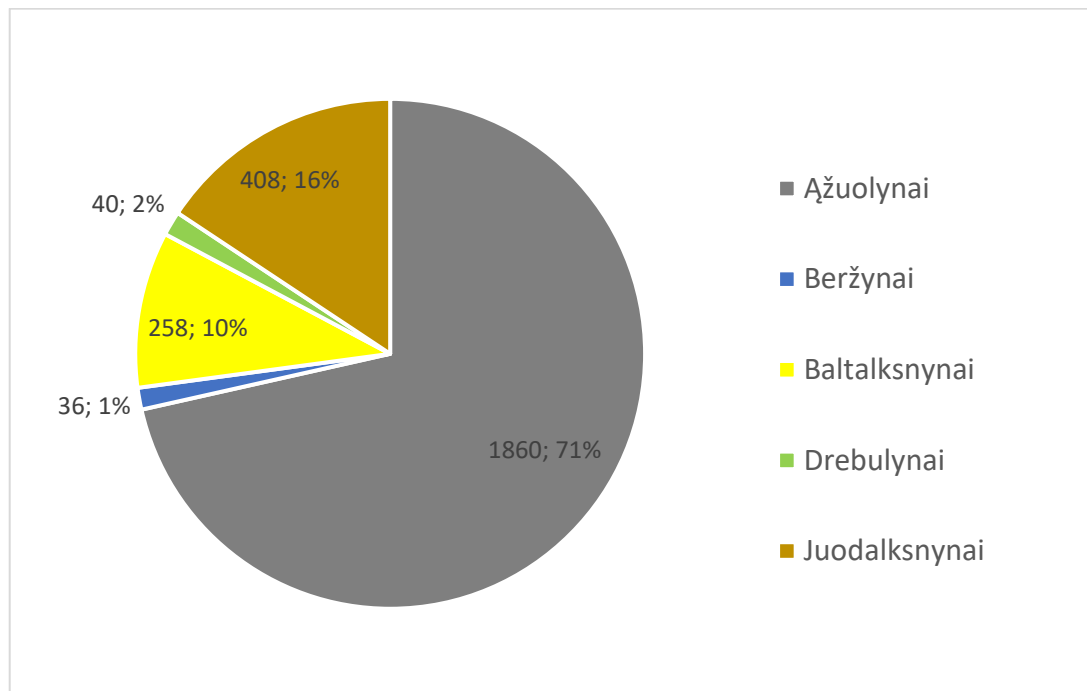
3 pav. Bendras medynų tūris pagal vyraujančias medžių rūšis (m³; %)



4 pav. Vienintelis miške beržynas yra brandus

6 lentelė. Bendras medienos tūris pagal sudėtines medžių rūšis (m³)

Medžių rūšis	Tūris, m ³	%
Beržas	241	9
Baltalksnis	193	7
Drebulė	161	6
Guoba	380	15
Juodalksnis	635	24
Liepa	12	1
Uosis	26	1
Ažuolas	954	37
Iš viso:	2602	100



5 pav. Bendras medienos tūris pagal sudėtines medžių rūšis (m³)

Miškų grupės ir pogrupiai.

Pagal ūkininkavimo tikslus, ūkininkavimo režimą ir pagrindinę funkcinę paskirtį miškai skirstomi į grupes. Miškų suskirstymas miškų grupėmis ir tikslinės paskirties miškų pogrupiais yra miškininkavimo ir miško išteklių naudojimo pagrindas. Miškai pagal funkcinę paskirtį suskirstyti į pogrupius, o pagal nustatytą ūkinį režimą pogrupiai priskiriami atitinkamoms miškų grupėms. Miškų pogrupiu suprantama miško teritorijos dalis paprastai naudojama vienam svarbiausiam tikslui (rezervatiniam, apsauginiam, rekreaciniam, ekosistemų apsauginiam ar ūkiniam). Miško masyvas, jo dalis, kvartalas ar sklypas, tuo pačiu metu atliekantis kelias funkcijas (pvz., vandens apsaugos ir rekreacines), priskiriamas tik vienam (pagal svarbiausią funkciją) pogrupiui. Mažiausias miško pogrupiui priskiriamas plotas yra taksacinis sklypas. Atskiros sklypo dalys su skirtingu ūkiniu režimu į pogrupius neskirstomos. Objekte yra tik II grupė – specialios paskirties miškai, B - rekreaciniai miškai.

B – rekreaciniai miškai. Tai yra miško parkai, miestų miškai, valstybinių parkų rekreacinių zonų miškai, rekreaciniai miško sklypai ir kiti poilsiui skirti miškai. Ūkininkavimo tikslas – formuoti ir išsaugoti rekreacinę miško aplinką. Šios miškų grupės medynuose draudžiami plynieji pagrindiniai miško kirtimai, o gamtinės brandos nepasiekusiuose medynuose draudžiami atvejiniai pagrindiniai miško kirtimai. Kirtimus draudžiama vykdyti poilsiavimo sezono metu, išskyrus stichinių arba biotinių veiksnių sudarkytus medynus.

Klaipėdos rajono savivaldybės miškai priskirti miškų grupėms Lietuvos Respublikos Vyriausybės 2002 m. spalio 21 d. nutarimu Nr. 1651 „Dėl Alytaus, Klaipėdos, Marijampolės, Šiaulių, Tauragės, Telšių, Utenos ir Vilniaus apskričių miškų priskyrimo miškų grupėms“ ir vėlesniais jo pakeitimais.

Vadovaujantis miškų priskyrimu grupėms ir pogrupiams planais, patvirtintais Lietuvos Respublikos vyriausybės nutarimais, projektuotos miškų ūkinės priemonės.

1.3. MIŠKO REKREACINIAI IŠTEKLIAI

Kraštovaizdžio rekreacinį potencialą sudaro vietovės kraštovaizdžio, jo gamtinių komponentų bei objektų patrauklumas, tinkamumas rekreacijai, skatinantis lankytojus atvykti į gamtą, pailsėti, aktyviai ar pasyviai praleisti laiką. Tam tinkamas objekto miškas su unikaliu mikroreljefu, kuriame medynų, augaviečių įvairovė akcentuoja šių miškų savitumą.



6 pav. *Pažintinio tako pradžioje*

Gargždų miesto miškai rekreaciniu požiūriu buvo vertinti pagal metodiką, panaudotą valstybinių parkų planavimo schemose ir šiuo metu naudojamą rekreacinės miškotvarkos projektuose kaip labiausiai praktiškai pasiteisusią panašaus pobūdžio miškotvarkos darbuose. Pagrindinis dėmesys šioje metodikoje buvo skirtas nustatyti miškų patogumą poilsiavimui (VU Geografijos katedros mokslininkų metodika).

Kadangi miškų patogumą lankymui ir stovyklavimui apsprendžia medynų rūšinė sudėtis ir drėgmės režimas, tai remiantis atitinkamais kriterijais – augavietės tipu, būdinga miško bendrija, amžiaus klase ir bonitetu, – išskirti rekreaciniai tipai, atitinkantys geras (A, B tipai), vidutines (C, D tipai), blogas (E, F) sąlygas.

Vyrauja vidutinės poilsiavimo sąlygos, kurios nustatytos apie 65 proc. vertinto miško. Tai labiausiai vertinamas savaiminės kilmės įvairiamžis, mozaikiškos erdvinės struktūros miškas, kuris pasižymi įvairaus amžiaus ir rūšių medynais. Čia didesnė rūšinės sudėties ir

amžiaus struktūros įvairovė, tinkama ne tik pasivaikščiavimui, bet ir grožėjimuisi. Pirmenybę poilsiautojai teikia mažesnio glaudumo natūraliems ir vaizdingiems medynams. Nustatyta, kad šiame rekreaciniame miške vyrauja ažūriškas landšafto tipas. Digresija išreikšta menkai, randami tik nedideli jos fragmentai esamuose poilsio objektuose.

Miško teritorijoje galima sukurti palankias sąlygas rekreacijai, ypač savaitgalio ar dienos laisvalaikio poilsiui. Šiuo metu čia yra įrengti pėsčiųjų takai, reikalauja rekonstrukcijos. Reikalinga ir gausesnė, patogesnė rekreacinė įranga, būtina rekonstruoti esamus nudėvėtus įrenginius, medynus tvarkyti kraštovaizdžio formavimo kirtimais, o tai reikia spręsti kompleksiskai – numatant šiame priemiestiniame miške rekreacinės infrastruktūros išdėstymo strategiją, poilsio funkcijas, kraštovaizdžio formavimo sprendinius ir kt.

7 lentelė. **Esama rekreacinė infrastruktūra**

Eil. Nr.	Objekto tipas	Kvartalas	Sklypai	Apibūdinimas
1.	Suolas	61	1	
2.	Suolas	61	1f	
3.	Laipynės	61	1f	
4.	Laipynės	61	1h	Įrengtos medžiuose.
5.	Sporto įrenginys	61	1f	Konstrukcija prisitraukimams, jėgos sportui.
6.	Šiukšlių konteineris	61	1	

Esama visa įranga susidėvėjusi, prastos estetinės išvaizdos, tikslinga visus įrenginius pakeisti naujais.

Kai kuriuose miško sklypuose yra savadarbių sporto įrenginių, nelegaliai įrengtų laužaviečių. Tai liudija apie poreikį labiau išplėsti rekreacinę infrastruktūrą. Be to, dauguma esamos įrangos bei takų dangos yra susidėvėję ir ją tikslinga atnaujinti pakeičiant nauja. Tuo pačiu, esamų įrenginių stilių reikėtų suvienodinti su kitais miško masyve naujai projektuojamais analogiškais įrenginiais.



7-9 pav. Rekreacinei įrangai būtinas atnaujinimas

2. PROJEKGINĖ DALIS

2.1. REKREACINIŲ MIŠKŲ TVARKYMO PAGRINDINIAI PRINCIPAI

Vystant rekreacinę veiklą Gargždų rekreaciniame miške, miškų tvarkymo specialistai gali plačiai eksperimentuoti ir ieškoti naujų kelių, prisilaikant šių svarbiausių ūkininkavimo ir projektuojamų priemonių pagrindinių nuostatų:

1. Kadangi miesto miškų prioritetas yra socialinė miško funkcija, į ekologinę funkciją atsižvelgti, pagal galimybes jas subalansuojant.
2. Specialių miško ūkinių priemonių (visų rūšių kraštovaizdžio formavimo kirtimų, rekreacijos sąlygų gerinimo ir pan.) plėtojimas.
3. Antroje miškų grupėje organizuojamas atrankinis miškų ūkis, siekiant auginti iki gamtinės brandos įvairiamžius, galimai sudėtingesnius, galinčius savaime atsikurti, medynus.
4. Kraštovaizdžio formavimo kirtimų sistema didinamas medynų estetiškumas, mozaikiškumas, gerinamos rekreacijos sąlygos, medynų biologinė įvairovė, optimizuojamos aplinkos sąlygos retoms ir saugomoms augalijos ir gyvūnijos rūšims.
5. Vykdamas visus kirtimus, rekomenduojama nekirsti medžių su uoksais bei stambesniais lizdais, pavienių "menkaverčių" medžių ir jų grupių, galinčių didinti bioįvairovę ir neliesti sklypo dalių, kuriose auga retieji unksminiai medžiai.
6. Priešgaisrinė ir sanitarinė miškų apsauga užtikrina ekosistemų stabilumą, jų atsparumą ligoms bei kenkėjams, bioįvairovės išsaugojimą, naudojant biologines bei mechanines profilaktines priemones ir tik esant reikalui – intensyviai tiesioginės kovos su masiniais negatyviais reiškiniais priemones.
7. Pagrindiniu uždaviniu parenkant ir vykdamas ūkines priemones rekreaciniuose miškuose, laikyti pritaikytą poilsiui, stabilų ir ekologiškai vertingų įvairiamžių medynų formavimą.

2.2. KRAŠTOVAIZDŽIO FORMAVIMO PRIEMONĖS

Kraštovaizdžio formavimo kirtimai. Kraštovaizdžio formavimo kirtimai - tai medžių ir krūmų kirtimas ar tvarkymas kraštovaizdžiui formuoti, siekiant suformuoti norimą estetiniu, gamtiniu požiūriu vertingą vaizdą bei miško erdvinę struktūrą, rūšinę sudėtį. Kraštovaizdžio formavimo kirtimų poilsiniuose miškuose tikslas - optimaliai panaudoti gamtinę aplinką masiniam gyventojų poilsiui. Kraštovaizdžio formavimo kirtimai skiriasi nuo įprastinių, nes jais pirmiausia siekiama ne eksploatacinio, o poilsinio efekto.

Šiais kirtimais rekreaciniame miške labiausiai siekiama pajvairinti medynų monotoniją, formuojant dekoratyvias krūmų grupes, atidengiant įdomesnius trako paslėptus medžius ir reginių perspektyvą, atveriant šviesias proskynas, formuojant patrauklius poilsivimui gero estetinio vaizdo, su dominuojančiais sveikais, išvaizdžiais medžiais medynus. Atlikus kraštovaizdžio formavimo kirtimus, pagerės medyno aplinka prie takų bei poilsio objektų, pagerės medynų erdvinė struktūra, padidės dekoratyvumas, nes bus šalinami nereikalingi krūmai, genimos apatinės medžių šakos. Ateityje, įgyvendinus kraštovaizdžio formavimo kirtimus, didesnę dėmesį reikėtų skirti apatinio ardo retinimui.

Kirtimui numatyti menkai išsivystę, ligų ar kenkėjų pažeisti, pradėję džiūti medžiai, bus retinamos krūmų grupės. Į kirtimą patektų su nuskurdusiomis, neišsivysčiusiomis, lajomis, pakenktomis viršūnėmis, mechaniškai pažeistais kamienais, sunykę dėl rūšinės konkurencijos medžiai, kurių prieaugis į aukštį pastebimai sumažėjęs bei kiti žemos kraštovaizdžio kokybės medžiai.

Medžių klasifikavimas vykdant kraštovaizdžio formavimo miško kirtimus

Vykdant kraštovaizdžio formavimo kirtimus, visi medžiai medyne pagal jų biologinius ir landšaftinius požymius skirstyti į tris kategorijas: I – geriausieji, II – pagalbiniai (naudingi), III – kirstini. Geriausieji medžiai yra šio būsimo miško parko kraštovaizdžio formavimo objektas. Prie jų priskirti vertingiausių rūšių, sveiki, geros stiebo formos, su gerai išsivysčiusia laja, gerai augantys ir atrodantys medžiai. Prie geriausių priskirtini ir medžiai, pasižymintys dideliu dekoratyvumu, stiebo formos, medžio lajos įvairumu ir kt. Prie pagalbinių priskiriami tikslinių ir netikslinių rūšių medžiai, kurie medyne padeda geriausiems medžiams augti, valytis šakas, formuoti stiebus ir lajas, atlieka rekreacines funkcijas, biologinei įvairovei svarbūs medžiai. Tai dažniau silpnai besivystantys (B klasės), o kartais ir užstelbti (C klasės) įvairių rūšių medžiai, kurie gali pakeisti geriausius medžius, jei

pastarieji būtų pažeisti ar dėl kitų priežasčių neatitiktų geriausiems medžiams keliamų reikalavimų, taip pat medžiai, užtamsinantys geriausius medžius iš šonų ir padedantys jiems formuoti geros kokybės stiebą ir lają (šių pagalbinių medžių funkciją kartais atlieka ir krūmai).

Prie kirstinų medžių priskirti:

1. visų medžių rūšių džiūstantys, pažeisti grybinių ligų, kenkėjų, žvėrių, mechaniškai pažeisti, taip pat vėjo ar sniego išversti, nulaužti ir nulenkti medžiai (išskyrus medžius su uoksais arba drevėmis);
2. medžiai ir krūmai, trukdantys geriausiems ir pagalbiniam augti, formuoti normalias lajas–daugiausia tai stelbiantys ir čaižantys tikslinių rūšių medžius minkštieji lapuočiai;
3. kreivi, su dviem ir daugiau viršūnių, nenormaliai stipriai išsivystę, arba atsilikę augimu medžiai, mechaniškai pažeistais kamienais, jeigu jie ne naudingi kitais atžvilgiais;
4. gerai augantys ir geros kokybės tikslinių rūšių medžiai (kaip ir visi kiti), jeigu patenka į projektuojamos rekreacinės infrastruktūros sistemą: yra pėsčiųjų takų trasose, numatomų žaidimų aikštelių vietose arba nesaugiu atstumu šalia jų esantys nepakankamai geros būklės, kurie galėtų kelti grėsmę poilsiautojų miške saugumui;
5. tankūs lapuočių gojeliai bei kiti žemos kraštovaizdžio kokybės medžiai.

Medžių klasės pagal Kirtimų taisykles

A' – stipriai besivystantys medžiai, augantys pirmajame arde. Dažnai auga erdvėse, yra visiškai apšviesti. Spygliuočių laja ilga, lapuočių – rutulinė arba ovalinė. Stiebai gausiai šakoti, labai nulaibėję. Šakos storos.

A – gerai besivystantys medžiai, gerai apšviesti. Laja kompaktiška, smailia viršūne, ilga, kūgio, verpstės ar kiaušinio formos. Stiebai aukšti, tiesūs, mažai nulaibėję.

B – silpnai besivystantys pirmojo ir antrojo ardo medžiai nepriklausomai nuo rūšies, silpnai apšviesti. Pirmajame arde augančių medžių lajos suspaustos, menkai išsivysčiusios, retos, cilindro arba siauro kūgio formos, augančių antrajame arde – retos, plataus kūgio formos, bukomis viršūnėmis, stiebai ploni, mažai nulaibėję, lapuočių – kreivoki, spygliuočių – tiesūs.

C – užstelbti medžiai. Mišriuose medynuose auga žemutiniame arde, grynuose – žemutinėje ardo dalyje, užtamsinti. Lajos skėtiškos, plačiai išsišakojusios, trumpos (mažiau kaip 30 proc. stiebo ilgio), lapuočių – neišsivysčiusios, šluotos pavidalo, labai trumpos (mažiau kaip 25 proc. stiebo ilgio). Stiebai ploni, ištįsę, dažnai kreivi.

Kraštovaizdžio formavimo kirtimai turi būti vykdomi vadovaujantis Miško kirtimų taisyklėmis, patvirtintomis LR aplinkos ministro 2010 m. sausio 27 d. įsakymu Nr. D1-79 „Dėl miško kirtimo taisyklių patvirtinimo“.

Gargždų miesto miškų medynuose gausu menkai besivystančių, stipriai atsilikusių augime, neišvaizdžių medžių. Šie medžiai kraštovaizdžio formavimo kirtimais turėtų būti kertami pirmoje eilėje. Po 2-3 metų kirtimai turėtų būti kartojami, kol bus suformuotas norimo tankumo, labiausiai atitinkantis rekreacinio medyno išvaizdą medynas iš stipriausių ir išvaizdžiausių medžių. Kadangi šio miško medynai intensyviai lankomi žmonių, kirtimus siūloma vykdyti žiemą. Kelmus siūloma nupjauti lygiai su žemės paviršiumi, kad jie netrukdytų vaikščioti ir prižiūrėti po lajomis susiformuosiančią žolinę augaliją.



10 pav. **Medynuose gausu menkai besivystančių, neišvaizdžių medžių**

Visi pagal plotą suprojektuoti kirtimai yra erdvių formavimo kirtimai, tame tarpe trako retinimas formuojant dekoratyvines grupes, numatyti 5,9 ha. Visų projektuojamų kraštovaizdžio formavimo kirtimų vietos pateiktos brėžiniuose.

8 lentelė. Kraštovaizdžio formavimo miško kirtimai ir kitos priemonės

Kvar- talas	Skly- pas	Plo- tas, ha	Auga vietė	Tūris sklype, m ³	Am- žius, m.	Skal- su- mas	I ardo rūšinė sudėtis	Trako rūšinė sudėtis	Maks. iškertamas tūris sklype		Pastabos	
									proc.	m ³		
61	1	5,3	Ldp	1325	90	0,6	4A2G2 J1D1B	Iv, Lz, Št vidutinio tankumo			Erdvių formavimo kirtimai retinant traką.	
61	1a	0,2	Ldp	35	65	0,6	4B3Bt1Bt 1J1D	Iv, Št vidutinio tankumo			Erdvių formavimo kirtimai retinant traką.	
61	1b	0,4	Ldp	120	65	0,7	5J1J1A 1Bt1Bt1L	Iv, Št vidutinio tankumo	10	12	Erdvių formavimo kirtimai	
61	1c	0,2	Ldp	42	40	0,6	8Bt2J	Iv, Št vidutinio tankumo			Erdvių formavimo kirtimai retinant traką.	
61	1d	0,2	Ldp	40	50	0,6	6D3Bt1U	Iv, Št vidutinio tankumo			Erdvių formavimo kirtimai retinant traką.	
61	1e	0,9	Ldp	216	45	0,7	5Bt3B1A 1U	Iv, Lz, Št vidutinio tankumo	10	21	Erdvių formavimo kirtimai	
61	1g	0,8	Ldp	288	65	0,7	7J1A1G 1B	Iv, Št vidutinio tankumo	10	28	Erdvių formavimo kirtimai	
61	1h	1,3	Udp	429	90	0,8	6A2J2G	Iv, Lz, Št tankus	10	43	Erdvių formavimo kirtimai	
61	1j	0,2	Ldp	Griovio trasa								Valyti nuo sumedėju- sios augalijos
Kraštovaizdžio formavimo kirtimai, iš viso:		9,3								104		
Kitos priemonės, iš viso:		0,2										

2.3. POILSIO ORGANIZAVIMO SPRENDINIAI

Vidinės miškotvarkos projektas pateikia rekreacijos vystymo valstybiniuose miškuose koncepciją, sprendžia miško rekreacinės infrastruktūros objektų išdėstymo, kraštovaizdžio formavimo klausimus, preliminarius rekreacinės infrastruktūros kiekius, tuo pačiu pateikdamas rekomendacijas techniniam projektui išpildyti, tuo tarpu rekreacinės įrangos, takų, mažosios architektūros elementų išdėstymo konkrečiame objekte bei jų įrengimo detalūs sprendimai bei techninės specifikacijos, tikslūs įrangos kiekiai bei jų brėžiniai su ekonominiais skaičiavimais numatomi tik techniniuose projektuose.

Rekreacinės miško infrastruktūros plėtra tokioje, tegul ir nelabai dėkingoje rekreacijos vystymui teritorijoje, kaip Gargždų miesto miškai, labiau patenkins rekreacinius lankytojų poreikius, aplinkosaugos tikslų įgyvendinimą, biologinės įvairovės ir kraštovaizdžio kokybės didinimą, prisidės prie miško visuomeninės estetinės vertės didinimo. Taigi, Gargždų miesto miškai nėra turtingi rekreaciniais gamtiniais ištekliais, o dabartinės jų naudojimo sąlygos dar nepakankamos. Šis projektas sudarys galimybes tinkamai organizuoti poilsį, gerinant teritorijos lankymo bei savito gamtinio kraštovaizdžio eksponavimo ir poilsavimo miesto miškuose galimybes. Pagrindinė siūloma koncepcija: tinkamai išnaudoti esamus miško išteklius – miško rekreacinės infrastruktūros gerinimas, vystant aktyvaus poilsavimo bei sudarant ramaus poilsio gamtoje galimybes. Šiame projekte apsiribojama vien rekreacijos infrastruktūra tos teritorijos, kuri nurodyta darbo sutartyje.

Esamos rekreacinės sistemos tobulinimui ir išvystymui yra projektuojami nauji įrenginiai bei priemonės. Projektuojant naujus objektus atsižvelgta į esamus lankytojų poreikius ir savivaldybės administracijos pasiūlymus (9 lentelė), o projektuojamos įrangos suvestiniai duomenys - 10 lentelėje. Visų projektuojamų objektų preliminarios vietos pateiktos grafinės dalies brėžinyje.



11 pav. Projektuojamo pažintinio tako trasa

9 lentelė. *Projektuojama ir rekonstruojama rekreacinė infrastruktūra*

Eil. Nr.	Objekto/įrenginio tipas	Kvartalas	Sklypai	Apibūdinimas
1.	Pėsčiųjų takas (remontas)	61	1; 1a; 1b; 1e; 1h	Ilgis – 670 m. Esama asfalto danga susidėvėjusi, su plyšiais, duobėmis, įtrūkimais. Tikslinga remontuoti, parenkant artimas supančiai aplinkai, natūralias medžiagas. Prie šio tako tikslinga įrengti apšvietimą. Prie tako įrengiama apie 15 vnt. derančių su aplinka skulptūrų. Apšvietimas taip pat įrengtinas ir šalia šio tako projektuojamoms skulptūroms apšviesti. Prie visų takų siūlomos įrengti apšvietimo sistemos stilistiškai turi nedisonuoti su miško aplinka, į ją įsilieti, atkartojant gamtines formas. Apšvietimo sistemos įrengiamos pagal techninius projektus.
2.	Pėsčiųjų takas	61	1h; 1e	Projektuojama nauja 150 m ilgio tako atkarpa (medžiagiškumu identiška esamam takui šios lentelės 1 punkte), skirta patekti į teritoriją iš vakarinės miško pusės. Prie tako siūloma įrengti apie 5 vnt. derančių su aplinka skulptūrų. Prie šio tako ir skulptūrų tikslinga įrengti apšvietimą.
3.	Pažintinis takas	61	1; 1g; 1h	Projektuojamas apie 200 m ilgio takas su medine danga ir keletu informacinių stendų (iki 10 vnt.), skirtas supažindinti su supančia flora, fauna bei ekosistemomis.
4.	Žaidimų ir sporto įrenginių aikštelė	61	1f	Objektas įrengiamas naudojant natūralias medžiagas (medis, akmenys ir pan.). Objektą sudaro 3-5 atrakcionai vaikams (laipynės, supynės ir pan.), 1-3 suolai bei šiukšliadėžė ir sportui skirti įrenginiai (lauko treniruokliai).
5.	Poilsio vieta	61	1	Pavėsinė, stalas, 2 suolai, šiukšliadėžė, dviračių stovas, laužavietė.
6.	Atokvėpio vieta	61	1e	Stalas, 2 suolai, dviračių stovas, informacinis stendas.
7.	Informacinis stendas	61	1a	
8.	Informacinis stendas	61	1b	
9.	Užtvartas (nuo įvažiavimo automobiliais)	61	1a	
10.	Užtvartas (nuo įvažiavimo automobiliais)	61	1b	
11.	Suolas	61	1	2 vnt.
12.	Suolas	61	1a	
13.	Suolas	61	1e	2 vnt.
14.	Suolas	61	1h	
15.	Diskgolfo žaidimo trasos	61	1; 1a; 1g	3 vnt. Kiekviena trasa susideda iš išmetimo aikštelės ir metalinio krepšio.

1, 1a, 1g taksaciniuose sklypuose projektuojamos trys diskgolfo trasos. Diskgolfas – sportinis lauko žaidimas, labai panašus į tradicinį golfa, tik diskgolfe naudojami diskgolfo skraidantys diskai. Diskas iš starto vietos yra metamas link specialaus krepšio. Žaidimo tikslas – padarius kuo mažiau metimų įmesti diską į žaidimo krepšį. Taikiniai tradiciškai būna specialūs metaliniai krepšiai su grandinėmis diskams gaudyti. Kiekvieną iš trijų trasų sudarytų po vieną išmetimo aikštelę ir krepšį (galimos įrangos pavyzdžiai 12 pav.). Šios trasos papildytų šalia miško jau veikiančią Gargždų jaunimo diskgolfo parką.



12 pav. *Diskgolfo įrangos pavyzdžiai (išmetimo aikštelė ir krepšys)*

10 lentelė. *Preliminari projektuojamos rekreacinės įrangos suvestinė*

Eil.Nr.	Įrangos pavadinimas (vnt.):	Kiekis, vnt.
1.	Pėsčiųjų takas	1
2.	Pažintinis takas	1
3.	Žaidimų ir sporto įrenginių aikštelė	1
4.	Atrakcionai vaikams (supynės, laipynės ir pan.)	5
5.	Suolai	11
6.	Šiukšliadėžės	1
7.	Stalai	2
8.	Lauko treniruokliai	10
9.	Informaciniai stendai	13
10.	Pavėsinės	1
11.	Dviračių stovai	2
12.	Laužavietės	1
13.	Užtvagai	2
14.	Skulptūros	20
15.	Diskgolfo įranga (išmetimo aikštelė ir metalinis krepšys)	3
	Viso:	62

2.4. MIŠKO SANITARINĖ IR BIOLOGINĖS ĮVAIROVĖS APSAUGA

Miško sanitarinę apsaugą reglamentuoja Miško sanitarinės apsaugos taisyklės, patvirtintos Lietuvos Respublikos aplinkos ministro 2007 m. Balandžio 11 d. įsakymu Nr. D1-204 „Dėl Miško sanitarinės apsaugos taisyklių patvirtinimo“.

Dabartinė miško sanitarinė būklė nereikalauja imtis papildomų priemonių ar veiksmų.

Miško sanitarinės apsaugos taisyklės nustato miško sanitarinės apsaugos nuo kenksmingų biotinių, abiotinių ir antropogeninių veiksnių pagrindinius reikalavimus. Sanitarinei būklei pagerinti miškuose naudotinos įvairios profilaktinės priemonės: išsaugomos ornitochorinių ir nektaringų (gudobelių, šaltekšnių, šermukšnių ar kt.) krūmų grupės, išsaugomi uksiniai medžiai, iškeliami inkilai paukščiams. Rekomenduojame prie poilsio vietų pasodinti dekoratyvinių želdinių akcentus: siūlome rinktis vietinių medžių ir krūmų rūšis, kurių vaisiais minta ir jų sėklas platina paukščiai: erškėčius, gudobeles, iervas, kadagius, putinus, raugerškius, sausmedžius, sedulas, šermukšnius, šunobeles ir kt.

Projektuojamoje miško teritorijoje rekomenduojama iškelti apie 50 inkilų, reguliariai juos prižiūrėti – išvalyti ir remontuoti, taip pat pažymėti ir saugoti uksinius medžius (jeigu jie nėra pavojingi lankytojams).

Kadangi šiame miške nėra jokių valstybės saugomų teritorijų, Natura 2000 teritorijų, papildomos biologinės įvairovės apsaugos priemonės neprojektuojamos. Prie biologinės įvairovės apsaugos ir gausinimo pasitarinaus tos pačios sanitarinės miško apsaugos priemonės.



13 pav. ***Kai kur reikės palikti virtėlių bioįvairovei***

2.5. MIŠKO PRIEŠGAISRINĖ APSAUGA

Priešgaisrinė miško apsauga. Ją reglamentuoja Lietuvos Respublikos Vyriausybės 1995 m. balandžio 7 d. nutarimu Nr. 500 „Dėl Miškų priešgaisrinės apsaugos taisyklių patvirtinimo“ patvirtintos Priešgaisrinės miško apsaugos taisyklės. Jose pateikti priešgaisrinių juostų įrengimo ir kiti reikalavimai, nustatytas miško gaisrų gesinimo organizavimas ir miško valdytojų funkcijos.

Miškai gamtinio degumo klasėmis suskirstomi pagal miškų priešgaisrinės apsaugos taisyklėse pateiktą normatyvą. Projektuojamoje teritorijoje yra tik trečios – nedidelio degumo klasės miškų, kuriems priklauso lapuočių medynai N hidrotopo ir c, d, f trofotopų augavietėse; lapuočių medynai L hidrotopo ir visų trofotopų augavietėse bei visų rūšių medynai U ir P hidrotopų augavietėse

Gaisrų plitimo prevencijai pasitarnaus ir esamas bei projektuojamas tankus miško takų tinklas, kuris neturės organinės dangos ir bus prevencine priemone pažeminių gaisrų plitimui stabdyti bei bus lengvai pravažiuojamas priešgaisriniais automobiliais ir gali būti naudojamas vandens paėmimui iš pamiškės rezervuaro. Visos esamos ir projektuojamos laužavietės turi būti atribojamos mineralizuota juosta.



13 pav. **Gaisrų plitimo prevencijai pasitarnaus visi takai**

3. BAIGIAMOJI DALIS

3.1. PROJEKTINIŲ SPRENDINIŲ VERTINIMAS

Projektuojama rekreacinė infrastruktūra neigiamo poveikio aplinkai neturės. Priešingai – jos įrengimas ugdytų miškų lankytojų sąmoningumą, populiarintų gamtines vertybes, padidintų jų lankymo galimybes (pagerintų rekreacijos sąlygas) bei tuo pačiu, tinkamai pritaikant miškus lankymui, apsaugos juos nuo galimo neigiamo lankytojų poveikio.

Galimas nedidelis poveikis aplinkai mažosios architektūros ir informacinės sistemos elementų, rekreacinių takų įrengimo bei eksploatacijos metu.

Ekologinis vertinimas. Priimti sprendiniai miško plotų kaitai, miško ekosistemų rūšinei sudėčiai, amžiaus struktūrai, stabilumui apčiuopiamos įtakos neturės. Atsižvelgiant į kai kurias numatomas priemones (pvz., inkilų kėlimas), tai gali turėti teigiamos įtakos teritorijos biologinei įvairovei. Fizinis ir vizualinis rekreacinės įrangos poveikis kraštovaizdžiui bus lokalus ir poveikio kraštovaizdžio tipui, kraštovaizdžio mozaikiškumui, biotopų fragmentacijai, ekotoniškumui, estetinei kraštovaizdžio vertei, gamtiniam karkasui nebus. Atliekant labai neintensyvius kraštovaizdžio formavimo kirtimus tuo pačiu bus gerinamos sąlygos seniesiems medžiams, kurie yra ypač svarbūs bioįvairovei ir daugeliui retų rūšių.

Socialinis vertinimas. Priimti sprendiniai turės teigiamą įtaką Gargždų miesto gyventojų ir kitų atvykstančių lankytojų laisvalaikio praleidimui bei pažintiniam turizmui gamtoje, taip pat prisidės prie šio miesto rekreacijos vystymo.

3.2. PROJEKTO PRIEŽIŪRA IR TIKSLINIMAS

Miškotvarkos projekto sprendiniai gali būti pakeisti, nesibaigus vidinės miškotvarkos projekto galiojimo laikui arba pratęsus jo projektinį laikotarpį. Pagal Aplinkos ministro 2006 m. rugsėjo 1 d. įsakymą Nr. D1-406 „Dėl miškų tvarkymo schemų ir vidinės miškotvarkos projektų rengimo taisyklių patvirtinimo“, galiojantys vidinės miškotvarkos projektai gali būti keičiami tik tada, kai:

1. pasikeitė ūkinių priemonių vykdymą ir projektavimą reglamentuojantys teisės aktai;
2. nustatyta tvarka pakeistas miškų priskyrimas miškų grupėms;

3. dėl stichinės nelaimės ar ekstremalaus įvykio poveikio miškui būtina tikslinti suprojektuotas ūkinės priemonės;
4. nustatyta tvarka pakeistas miško valdos plotas arba ribų konfiguracija, valda suskaldyta į mažesnes arba sujungta su gretima;
5. nustatyti dideli miškų inventorizacijos netikslumai ir po to atliktas miško inventorizacijos duomenų patikslinimas;
6. reikia papildomai suprojektuoti ar patikslinti priemonės, kurioms teikiama Europos Sąjungos parama;
7. reikia patikslinti apsaugos ir tvarkymo reikalavimus kultūros paveldo objektų, jų teritorijų ar vietovių teritorijose ar apsaugos zonose;
8. planuojamas rekreacinių objektų įrengimas miškuose, siekiant juos pritaikyti visuomenės ar miško savininko poreikiams;
9. pagal Krašto apsaugos ministerijos poreikius reikia papildomai suprojektuoti ar patikslinti priemonės karinių poligonų ir (ar) karinio mokymo teritorijose;
10. reikia papildomai projektuoti ar patikslinti apsaugos ir (ar) tvarkymo priemonės saugomoms rūšims ar Europos bendrijos svarbos buveinėms;
11. privačių miškų vidinės miškotvarkos projektai patvirtinti dvidešimčiai metų, – ne anksčiau kaip po dešimties metų;
12. pasikeitus ūkininkavimo režimui dėl saugomos rūšies augavietės ar radavietės, įregistruotos ar išregistruotos iš Saugomų rūšių informacinės sistemos, vadovaujantis Saugomų rūšių informacinės sistemos duomenų teikimo ir tvarkymo tvarkos aprašo, patvirtinto Lietuvos Respublikos aplinkos ministro 2011 m. liepos 14 d. įsakymu Nr. D1-562 „Dėl Saugomų rūšių informacinės sistemos duomenų teikimo ir tvarkymo tvarkos aprašo patvirtinimo“, nustatyta tvarka;
13. reikia pateikti informaciją, reikalingą paskaičiuoti kompensaciją už ūkinės veiklos apribojimus;
14. pasikeitus ūkininkavimo ir apsaugos režimui Buveinių apsaugai svarbioje teritorijoje, Europos Bendrijos svarbos natūralių buveinių ir rūšių buveinių plotuose, nurodytuose Lietuvos Respublikos aplinkos ministro 2018 m. balandžio 19 d. įsakymu Nr. D1-317 „Dėl Buveinių apsaugai svarbių teritorijų nustatymo“ patvirtinto Buveinių apsaugai svarbių teritorijų sąrašo prieduose, vietovėje, atitinkančioje gamtinių buveinių apsaugai svarbių teritorijų atrankos kriterijus ir įrašytoje į sąrašą, skirtą pateikti Europos Komisijai, patvirtintą Lietuvos Respublikos aplinkos ministro 2009 m. balandžio 22 d. įsakymu Nr. D1-210 „Dėl Vietovių, atitinkančių gamtinių

buveinių apsaugai svarbių teritorijų atrankos kriterijus, sąrašą, skirtą pateikti Europos Komisijai, patvirtinimo.

Jei valdos miškų charakteristika pakito dėl juose vykdytos ūkinės veiklos, vidinės miškotvarkos projekte tikslinti galima tik aplinkosauginės ir miško atkūrimo priemonės.

Vidinės miškotvarkos projekto keitimas teikiamas kartu su aiškinamuoju raštu (arba aktu, sudarytu dėl 5 papunktyje nurodytų aplinkybių) kuriame išdėstytas keitimo teisinis pagrindas, motyvai ir keitimo objektas.

Valstybinių miškų vidinės miškotvarkos projektų keitimai, patvirtinto gamtotvarkos plano priemonės, numatančios specialią ūkinę veiklą konkrečiame miško plote, vidinės miškotvarkos projekto sudedamąja dalimi siūlomi priskirti pažintinio turizmo objekto, rekreacinio, miško kelių sutvarkymo ar hidrologinio režimo atkūrimo techniniai projektai derinami, tvirtinami ir skelbiami vadovaujantis šių taisyklių 20–26 punktais, prie registravimo numerio prirašant keitimą liudijančius indeksus.

Vidinės miškotvarkos projektų keitimai nekeičia patvirtinto vidinės miškotvarkos projekto galiojimo ir galioja, kiek numatyta anksčiau patvirtintame vidinės miškotvarkos projekte, išskyrus atvejus, kai pratęsiamas jų galiojimas.



14 pav. Rekreacinio miško panorama

Taksoraštis

pusl. 1

Savininkas: Lietuvos Respublika

Kv. Nr.	Skł. Nr.	Plotas ha	Medyno		Medžių rūšis			Skalsu - mas	Tūris, m³			Kil- mē	Bo- ni- tet- as	Bran- dumo grupė	Augav ietė Miško tipas	Projektuojamos ūkinės priemonės
			Ar- das	Sudėtis	Am- žius	Aukš- tis, m	Skers- muo, cm		1 ha	Skly- pe	Sudė- tinės m.r.					

Kretingos RP, Šernų gir.

Gargždų m. k.v. 5520/9:69

61	1	5.3	1	4A	90	27	42	0.6	250	1325	530		1	Pus	Ldp	
				2G	75	27	36				265				oxn	
				2J	65	25	26				265					
				1D	65	28	30				133					
				1B	65	28	28				133					
				U	75											
				Sb	55											
			2	10A	50	17	18	0.1	20	106	106					

II grupė. Miestų miškai. Savaiminis medynas. TRAKAS: leva, Lazdynas, Šalteknis, vidutinio tankumo (30-60%).

61	1a	0.2	1	4B	65	28	28	0.6	180	36	14		1A	Br	Ldp	
				3Bt	40	22	22				11				oxn	
				1Bt	25	17	16				4					
				1J	65	26	26				4					
				1D	60	28	30				4					

II grupė. Miestų miškai. Savaiminis medynas. TRAKAS: leva, Šalteknis, vidutinio tankumo (30-60%).

61	1b	0.4	1	5J	65	26	26	0.7	300	120	60		1A	Br	Ldp	
				1J	90	28	32				12				oxn	
				1A	85	25	42				12					
				1Bt	45	20	20				12					
				1Bt	25	16	16				12					
				1L	50	24	24				12					

II grupė. Miestų miškai. Savaiminis medynas. TRAKAS: leva, Šalteknis, vidutinio tankumo (30-60%).

61	1c	0.2	1	8Bt	40	20	20	0.6	210	42	34		1A	Br	Ldp	
				2J	90	29	34				8				oxn	
				G	75											
				K	60											

II grupė. Miestų miškai. Savaiminis medynas. TRAKAS: leva, Šalteknis, vidutinio tankumo (30-60%).

61	1d	0.2	1	6D	50	26	28	0.6	200	40	24		1A	Br	Ldp	
				3Bt	40	19	20				12				oxn	
				1U	50	19	20				4					
				D	30											

II grupė. Miestų miškai. Savaiminis medynas. TRAKAS: leva, Šalteknis, vidutinio tankumo (30-60%).

61	1e	0.9	1	5Bt	45	19	20	0.7	240	216	108		1	Br	Ldp	
				3B	65	27	28				65				oxn	
				1A	90	26	38				22					
				1U	55	21	22				22					
				J	65											
				G	75											

II grupė. Miestų miškai. Savaiminis medynas. TRAKAS: leva, Lazdynas, Šalteknis, vidutinio tankumo (30-60%).

61 1f 0.1 Miško poilsia vietė, miško stovyklavietė

														!	Ndp	
															hox	

II grupė. Miestų miškai. Miško poilsia vietė, miško stovyklavietė.

Žaidimų, sporto įrenginiai

Taksoraštis

pusl. 2

Savininkas: Lietuvos Respublika

Kv. Nr.	Skł. Nr.	Plotas ha	Medyno		Medžių rūšis			Skalsu - mas	Tūris, m³			Kil- mē	Bo- ni- te- tas	Bran- dumo grupė	Augav ietė Miško tipas	Projektuojamos ūkinės priemonės
			Ar- das	Sudėtis	Am- žius	Aukš- tis, m	Skers- muo, cm		1 ha	Skly- pe	Sudė- tinės m.r.					

61	1g	0.8	1	7 J	65	27	28	0.7	360	288	202		1A	Br	Udp	
				1 A	90	25	42				29				fil	
				1 G	75	27	38				29					
				1 B	65	25	26				29					

II grupė. Miestų miškai. Savaiminis medynas. TRAKAS: leva, Šalteknis, vidutinio tankumo (30-60%).

61	1h	1.3	1	6 A	90	28	44	0.8	330	429	257		1	Pus	Ndp	
				2 J	65	26	26				86				hox	
				2 G	75	27	32				86					

II grupė. Miestų miškai. Savaiminis medynas. TRAKAS: leva, Lazdynas, Šalteknis, tankus (per 60%).

Int. 0,05 ha sporto aikštelė.

61 1j 0.2 Griovio trasa

Pavieniai medžiai	9	10 Bt	20	14	14		20	4	4			Prb	Ldp
													oxn

II grupė. Miestų miškai. Griovio trasa.

61 201 0.2 Takai

													!	Ldp
														oxn

II grupė. Miestų miškai. Takai.

61 202 0.3 Miško griovys

													!	Ldp
														oxn

II grupė. Miestų miškai. Miško griovys.

Bendras plotas : 10.1 ha

Tūris pagal med. rūš. : B - 241; Bt - 197; D - 161; G - 380; J - 635; L - 12; U - 26; A - 954 m³

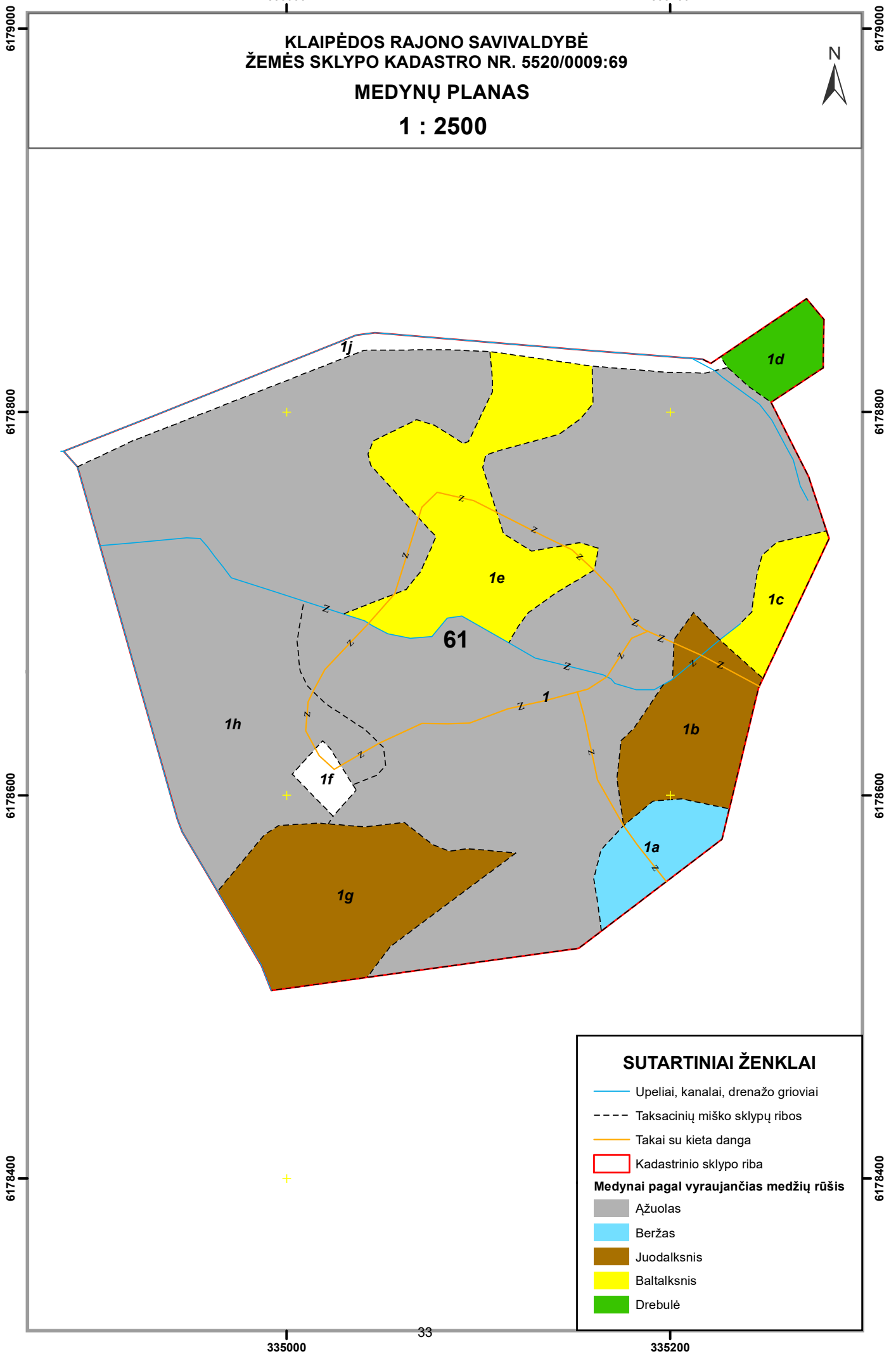
TŪRIS PROJEKTE : 2606 m³

GRAFINÈ DALIS

335000 335200
6179000
KLAIPĖDOS RAJONO SAVIVALDYBĖ
ŽEMĖS SKLYPO KADASTRO NR. 5520/0009:69

MEDYNŲ PLANAS

1 : 2500



335000

335200

KLAIPĖDOS RAJONO SAVIVALDYBĖ
 ŽEMĖS SKLYPO KADASTRO NR. 5520/0009:69
 PROJEKTUOJAMOS ŪKINĖS PRIEMONĖS
 1 : 2500



6178800

5

6178800

6178600

61

6178600

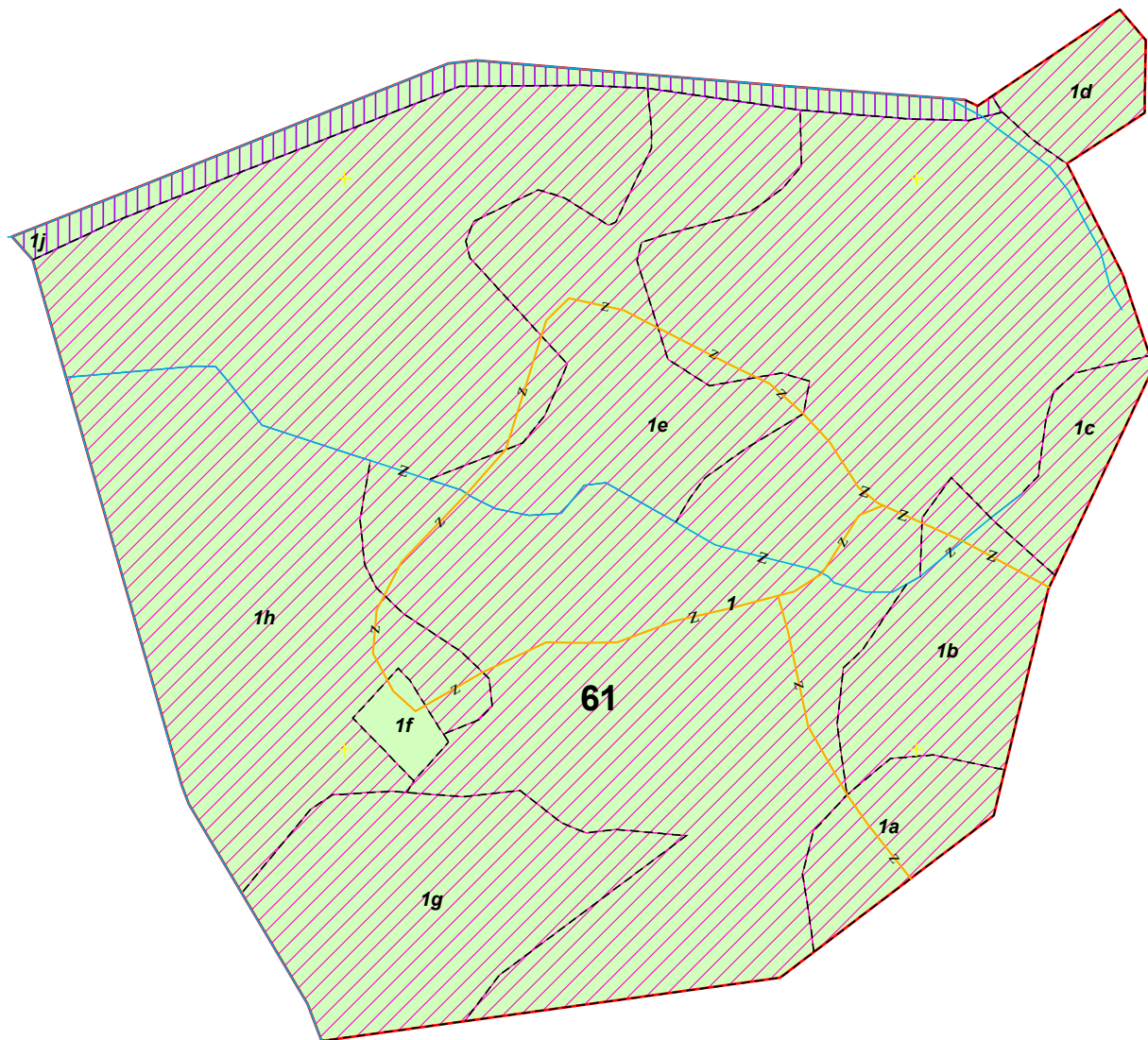
6178400

6178400

335000

34

335200



SUTARTINIAI ŽENKLAI	
	Kadastrinio sklypo riba
	Miško žemė
Projektuojamos ūkinės priemonės	
	Kraštovaizdžio formavimo kirtimai
	Valymas nuo sumedėjusios augalijos

335000

335200

KLAIPĖDOS RAJONO SAVIVALDYBĖ
 ŽEMĖS SKLYPO KADASTRO NR. 5520/0009:69
REKREACINĖS INFRASTRUKTŪROS IŠDĖSTYMO SCHEMA
1 : 2500



6178800

5

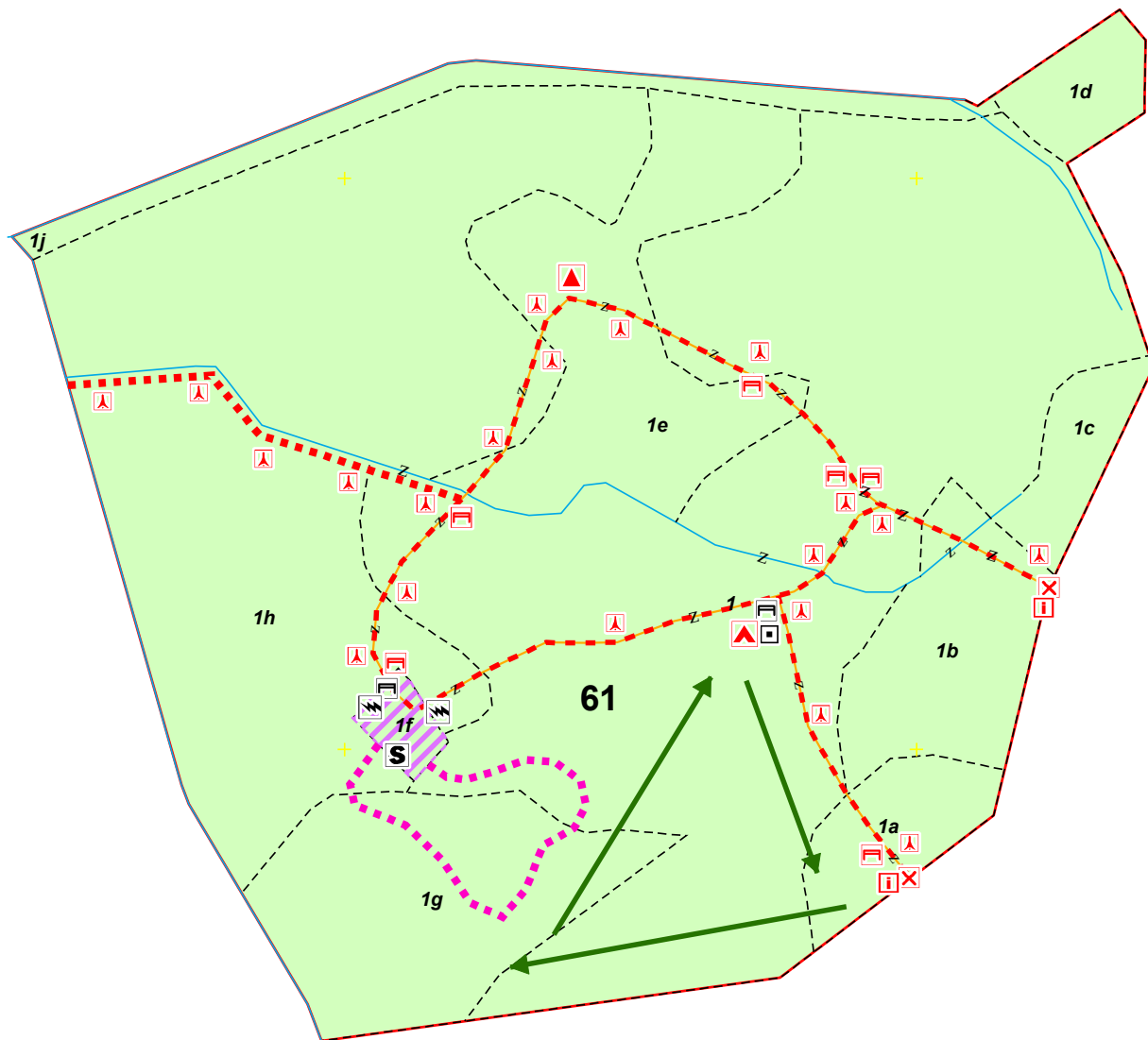
6178800

6178600

6178600

6178400

6178400



SUTARTINIAI ŽENKLAI

Kadastrinio sklypo riba	Projektuojama rekreacinė infrastruktūra
Miško žemė	Suolas
Esama rekreacinė infrastruktūra	Užtvaras
Suolas	Informacinis stendas
Laipynės	Poilsio vieta
Sporto įrenginys	Atokvėpio vieta
Šiukšlių konteineris	Skulptūra
	Pėsčiųjų takas
	Pažintinis takas
	Esamo tako remontas
	Sporto ir žaidimų įrenginių aikštelė
	Diskgolfo žaidimo trasos

335000

35

335200

P R I E D A I

NEKILNOJAMOJO TURTO REGISTRO DUOMENŲ BAZĖS IŠRAŠAS

2022-02-23 16:33:54

1. Nekilnojamojo turto registre įregistruotas turtas:

Registro Nr.: **44/1671103**
Registro tipas: **Žemės sklypas**
Sudarymo data: **2014-01-02**
Gargždai

2. Nekilnojamieji daiktai:

2.1. **Žemės sklypas**
Gargždai

Unikalus daikto numeris: **4400-2852-9900**

Žemės sklypo kadastro numeris ir kadastro
vietovės pavadinimas: **5520/0009:69 Gargždų m. k.v.**

Daikto pagrindinė naudojimo paskirtis: **Miškų ūkio**
Žemės sklypo naudojimo būdas: **Rekreacinių miškų sklypai**
Žemės sklypo plotas: **10.1039 ha**
Miško žemės plotas: **9.4464 ha**

Miško plotas, įregistruotas Miškų valstybės
kadastrė: **10.1038 ha**

Duomenų apie Miškų valstybės kadastrę
įregistruotą miško plotą pateikimo data: **2021-03-31**

Kelių plotas: **0.3249 ha**
Vandens telkinių plotas: **0.3326 ha**

Žemės ūkio naudmenų našumo balas: **37.5**

Matavimų tipas: **Žemės sklypas suformuotas atliekant kadastrinius matavimus**

Indeksuota žemės sklypo vertė: **13269 Eur**

Indeksuota žemės sklypo vertė be miško: **72 Eur**

Indeksuota miško vertė: **13197 Eur**

Indeksuota miško medynų vertė: **11280 Eur**

Žemės sklypo vertė: **3593 Eur**

Sklypo vertė be miško žemės ir medynų: **45 Eur**

Miško žemės ir medynų vertė: **3548 Eur**

Miško medynų vertė: **2350 Eur**

Vidutinė rinkos vertė: **27580 Eur**

Vidutinės rinkos vertės nustatymo data: **2021-10-01**

Vidutinės rinkos vertės nustatymo būdas: **Masinis vertinimas**

Kadastro duomenų nustatymo data: **2012-03-05**

Teritorija, kurioje taikomos specialiosios

žemės naudojimo sąlygos: **Elektros tinklų apsaugos zonos (III skyrius, ketvirtasis skirsnis)**

Teritorijos unikalus numeris: **100101744**

Teritorijos nustatymo data: **2021-10-25**

Žymos apie teritoriją padarymo data: **2021-11-09**

Teritorija, kurioje taikomos specialiosios

žemės naudojimo sąlygos: **Elektros tinklų apsaugos zonos (III skyrius, ketvirtasis skirsnis)**

Teritorijos unikalus numeris: **100102682**

Teritorijos nustatymo data: **2021-10-25**

Žymos apie teritoriją padarymo data: **2021-11-11**

Teritorija, kurioje taikomos specialiosios

žemės naudojimo sąlygos: **Elektros tinklų apsaugos zonos (III skyrius, ketvirtasis skirsnis)**

Teritorijos unikalus numeris: **100130552**

Teritorijos nustatymo data: **2021-10-25**

Žymos apie teritoriją padarymo data: **2021-12-06**

3. Daikto priklausiniai iš kito registro: įrašų nėra

4. Nuosavybė:

4.1. **Nuosavybės teisė**

Savininkas: **LIETUVOS RESPUBLIKA, a.k. 111105555**

Daiktas: **žemės sklypas Nr. 4400-2852-9900, aprašytas p. 2.1.**

Įregistravimo pagrindas: **2013-04-30 Nacionalinės žemės tarnybos teritorinio skyriaus**

Įrašas galioja: Nuo 2021-10-07

5. Valstybės ir savivaldybių žemės patikėjimo teisė:

- 5.1. Valstybinės žemės patikėjimo teisė
 Patikėtinis: **KLAIPĖDOS RAJONO SAVIVALDYBĖ, a.k. 111103732**
 Daiktas: **žemės sklypas Nr. 4400-2852-9900, aprašytas p. 2.1.**
 Įregistravimo pagrindas: **2022-02-14 Perdavimo - priėmimo aktas Nr. TP-14-28**
 Įrašas galioja: **Nuo 2022-02-18**

6. Kitos daiktinės teisės : įrašų nėra**7. Juridiniai faktai: įrašų nėra****8. Žymos: įrašų nėra****9. Teritorijos, kuriose taikomos specialiosios žemės naudojimo sąlygos:**

- 9.1. Skirstomųjų dujotiekių apsaugos zonos (III skyrius, šeštasis skirsnis)
 Daiktas: **žemės sklypas Nr. 4400-2852-9900, aprašytas p. 2.1.**
 Įregistravimo pagrindas: **2019-06-06 Lietuvos Respublikos specialiųjų žemės naudojimo sąlygų įstatymas Nr. XIII-2166**
2019-12-19 Lietuvos Respublikos žemės ūkio ministro įsakymas Nr. 3D-711
 Plotas: **0.1234 ha**
 Įrašas galioja: **Nuo 2020-01-02**
- 9.2. Vandens tiekimo ir nuotekų, paviršinių nuotekų tvarkymo infrastruktūros apsaugos zonos (III skyrius, dešimtas skirsnis)
 Daiktas: **žemės sklypas Nr. 4400-2852-9900, aprašytas p. 2.1.**
 Įregistravimo pagrindas: **2019-06-06 Lietuvos Respublikos specialiųjų žemės naudojimo sąlygų įstatymas Nr. XIII-2166**
2019-12-19 Lietuvos Respublikos žemės ūkio ministro įsakymas Nr. 3D-711
 Plotas: **0.0189 ha**
 Įrašas galioja: **Nuo 2020-01-02**
- 9.3. Miško žemė (VI skyrius, trečiasis skirsnis)
 Daiktas: **žemės sklypas Nr. 4400-2852-9900, aprašytas p. 2.1.**
 Įregistravimo pagrindas: **2019-06-06 Lietuvos Respublikos specialiųjų žemės naudojimo sąlygų įstatymas Nr. XIII-2166**
2019-12-19 Lietuvos Respublikos žemės ūkio ministro įsakymas Nr. 3D-711
 Plotas: **9.4464 ha**
 Įrašas galioja: **Nuo 2020-01-02**
- 9.4. Elektros tinklų apsaugos zonos (III skyrius, ketvirtasis skirsnis)
 Daiktas: **žemės sklypas Nr. 4400-2852-9900, aprašytas p. 2.1.**
 Įregistravimo pagrindas: **2019-06-06 Lietuvos Respublikos specialiųjų žemės naudojimo sąlygų įstatymas Nr. XIII-2166**
2019-12-19 Lietuvos Respublikos žemės ūkio ministro įsakymas Nr. 3D-711
 Plotas: **0.0413 ha**
 Įrašas galioja: **Nuo 2020-01-02**
- 9.5. Elektroninių ryšių tinklų elektroninių ryšių infrastruktūros apsaugos zonos (III skyrius, vienuoliktasis skirsnis)
 Daiktas: **žemės sklypas Nr. 4400-2852-9900, aprašytas p. 2.1.**
 Įregistravimo pagrindas: **2019-06-06 Lietuvos Respublikos specialiųjų žemės naudojimo sąlygų įstatymas Nr. XIII-2166**
2019-12-19 Lietuvos Respublikos žemės ūkio ministro įsakymas Nr. 3D-711
 Plotas: **0.0285 ha**
 Įrašas galioja: **Nuo 2020-01-02**

10. Daikto registravimas ir kadastro žymos:

- 10.1. **Suformuotas naujas (daikto registravimas)**

Daiktas: **žemės sklypas Nr. 4400-2852-9900, aprašytas p. 2.1.**
Įregistravimo pagrindas: **2012-03-05 Nekilnojamojo daikto kadastro duomenų byla
2013-04-30 Nacionalinės žemės tarnybos teritorinio skyriaus
vedėjo sprendimas Nr. 12SK-(14.12.110.)-833**

Įrašas galioja: **Nuo 2014-01-10**

10.2.

Kadastrinius matavimus atliko (kadastro žyma)

Uždaroji akcinė bendrovė "Geokada", a.k. 300019637

Daiktas: **žemės sklypas Nr. 4400-2852-9900, aprašytas p. 2.1.**

Įregistravimo pagrindas: **2012-03-05 Nekilnojamojo daikto kadastro duomenų byla
2013-04-30 Nacionalinės žemės tarnybos teritorinio skyriaus
vedėjo sprendimas Nr. 12SK-(14.12.110.)-833**

Įrašas galioja: **Nuo 2014-01-10**

11. Registro pastabos ir nuorodos: įrašų nėra

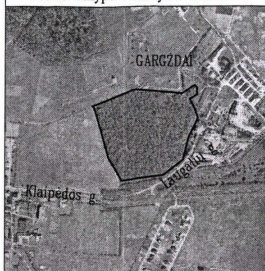
12. Kita informacija: įrašų nėra

13. Informacija apie duomenų sandoriui tikslinimą: įrašų nėra

Dokumentą atspausdino

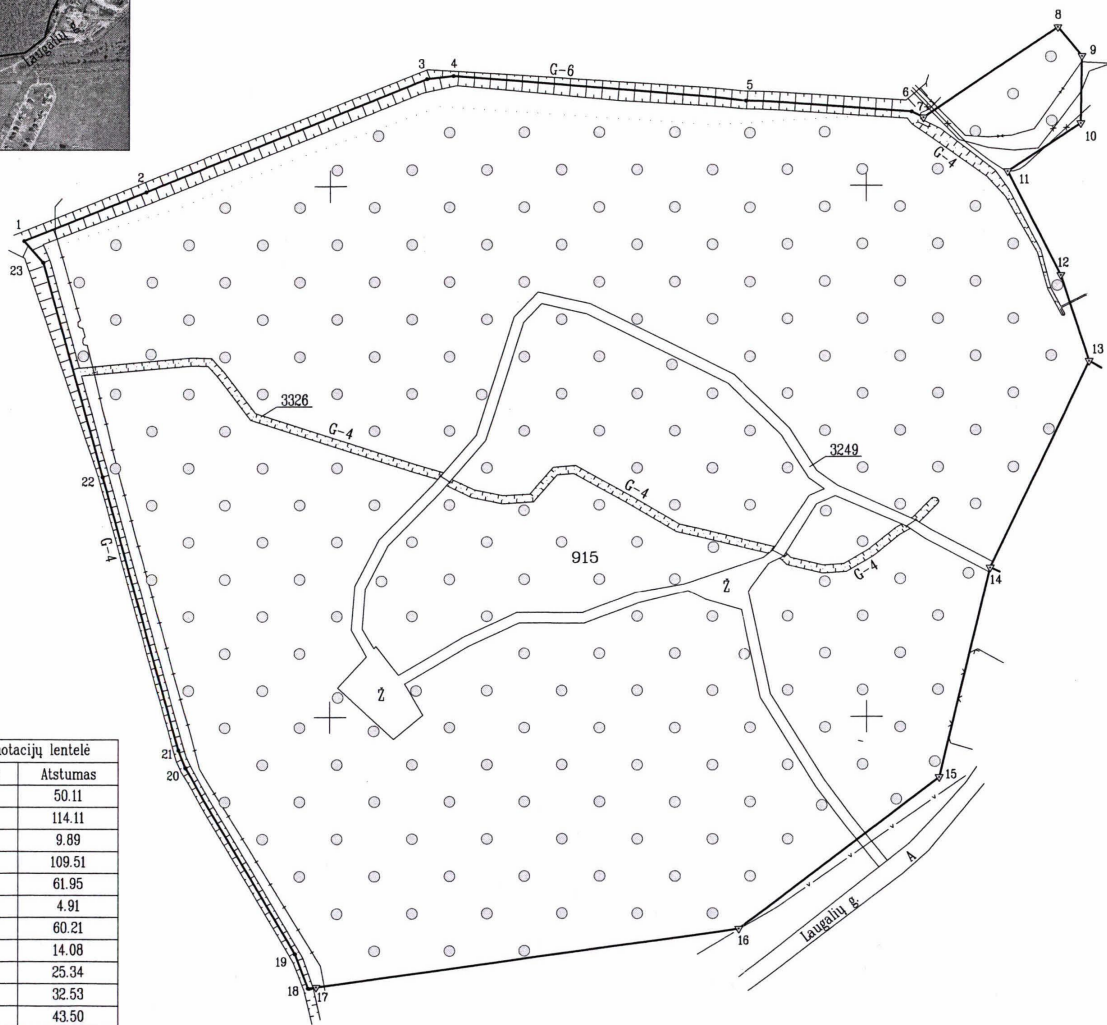
JURGITA TAMOŠAUSKIENĖ

Žemės sklypo išdėstymo schema



ŽEMĖS SKLYPO PLANAS M 1:2000

Sklypo plotas 101039 m²



Linijų anotacijų lentelė	
Gretimybė	Atstumas
1-2	50.11
2-3	114.11
3-4	9.89
4-5	109.51
5-6	61.95
6-7	4.91
7-8	60.21
8-9	14.08
9-10	25.34
10-11	32.53
11-12	43.50
12-13	34.07
13-14	86.18
14-15	81.27
15-16	93.86
16-17	158.84
17-18	3.14
18-19	13.86
19-20	81.26
20-21	7.21
21-22	107.17
22-23	83.85
23-1	10.87

**ŽEMĖS SKLYPO RIBOS
PAŽYMĖTOS KADASTRO ŽEMĖLAPYJE**
2021-10-01
(data)
VI Registrų centro Turto registrų tvarkymo tarnybos
Nekilnojamojo turto kadastro departamento
Klaipėdos skyrius Aušra Kazbarienė
Kadastrinio žemėlapių kadastro specialistė
(pareigos) (parašas) (vardas, pavardė)

33200
6178400

Kadastras:	vietovė	Gargždų	blokas	sklypas
Žemės sklypo kadastras Nr.:		5 5 2 0	0 0 0 9	0 0 6 9

Galvė, namo Nr.	Proj. skl. Nr. 1
Kaimas (miestelis)	Gargždų
Seniūnija	Gargždų
Miestas (rajonas)	Klaipėdos
Apskritis	Klaipėdos

Gretimybė	Gretimio žemės sklypo kadastras Nr.	Pastabos
1-13, 14-1	-	valstybinė žemė
13-14	5520/0009:66	-

SUDERINTA
Lietuvos Respublikos aplinkos ministerijos
Klaipėdos regiono aplinkos apsaugos departamentas
MIŠKŲ KONTROLĖS SKYRIUS
2011 m. 11 mėn. 02 d.

Vyriausioji valstybinė aplinkos
apsaugos inspektorė
Regina Komziūnaitė

[Signature]

Su paženklintomis vietovėse žemės sklypo ribomis, aprašytomis . . . 2010 . . . m.
. . . 01 . . . mėn. 14 d. žemės sklypo paženklinimo-parodymo akte, ir nustatytu plotu sutinku:
Žemės savininkas (naudotojas):

LIETUVOS RESPUBLIKOS (parašas) (data)

Nacionalinė žemės tarnybos prie Žemės ūkio ministerijos žemės tvarkymo departamento
Klaipėda miesto (rajono) žemėtvarkos skyrius
Patikrino: *[Signature]* 2012 10. 08.
Suderino: *[Signature]* 2012 10. 11.
(pareigos) (parašas) (vardas, pavardė) (data)

A.V.



LICENCIJOS NR.G-675-(666)

Pareigos	Parašas	Vardas, pavardė	Data
Direktorius pav.	<i>[Signature]</i>	Ramūnas Kudžma	2010 01 14
Vykdytojas	<i>[Signature]</i>	Andrius Šatinskis	2010 01 14



ŽEMĖS SKLYPO PLANAS M 1:2000

Sklypo plotas 101039 m²

Žemės sklypo kadastro Nr. 552000090069

KOORDINAČIŲ ŽINIARAŠTIS

Koordinacijų sistema LKS 94							
Taško Nr.	Kodas	X	Y	Taško Nr.	Kodas	X	Y
1	R	6178779.55	334883.55				
2	R	6178797.86	334930.19				
3	R	6178840.20	335036.15				
4	R	6178841.31	335045.98				
5	R	6178832.23	335155.11				
6	R	6178827.61	335216.89				
7	R	6178825.38	335221.26				
8	R	6178859.11	335271.14				
9	R	6178848.32	335280.18				
10	R	6178822.98	335279.70				
11	R	6178805.12	335252.51				
12	R	6178766.29	335272.12				
13	R	6178733.93	335282.77				
14	R	6178656.02	335245.94				
15	R	6178577.00	335226.95				
16	R	6178520.15	335152.26				
17	R	6178498.50	334994.90				
18	R	6178498.07	334991.79				
19	R	6178511.03	334986.88				
20	R	6178580.92	334945.43				
21	R	6178587.65	334942.84				
22	R	6178690.78	334913.71				
23	R	6178771.43	334890.78				

SKLYPO CENTRO KOORDINATĖS

Koordinacijų sistema	Koordinatės X/Y	Planšeto nomenklatūra
Sistema, kurioje vykdyti matavimai	X=6178671 Y=335096	27/55 - 06
Valstybinė LKS-1994	X=6178671 Y=335096	27/55 - 06
Žiniaraštį sudarė	<i>(paršas)</i> <i>2010-01-14</i> Andrius Satinskis (vardas ir pavardė) (data)	

DUOMENYS APIE ŽEMĖS NAUDOJIMO APRIBOJIMUS				
Eil. Nr.	Kodas	Apribojimo sk. Nr.	Apribojimai	Žemės plotas, ha
1	1	I	Rysių linijų apsaugos zonos	0.0285
2	6	VI	Elektros linijų apsaugos zonos	0.0413
3	26	XXVI	Miško naudojimo apribojimai	9.4464
4	49	XLIX	Vandentiekio, lietaus ir fekalinės kanalizacijos tinklų ir įrenginių apsaugos zonos	0.0189
5	9	IX	Dujotiekių apsaugos zonos	0.1234

Ištrauka iš Lietuvos Administracinių teisų pažeidimų kodekso:

47 straipsnis. Pastovių žemėnaudos riboženklų sunaikinimas arba gadinimas - užtraukia baudą nuo dviejų šimtų penkiasdešimties iki penkių šimtų litų.

48 straipsnis. Geodezinio pagrindo punkto bei markšėderystės ženklų sunaikinimas arba gadinimas - užtraukia baudą nuo penkių šimtų iki vieno tūkstančio litų.

PROCEDŪRŪ DOKUMENTAI