

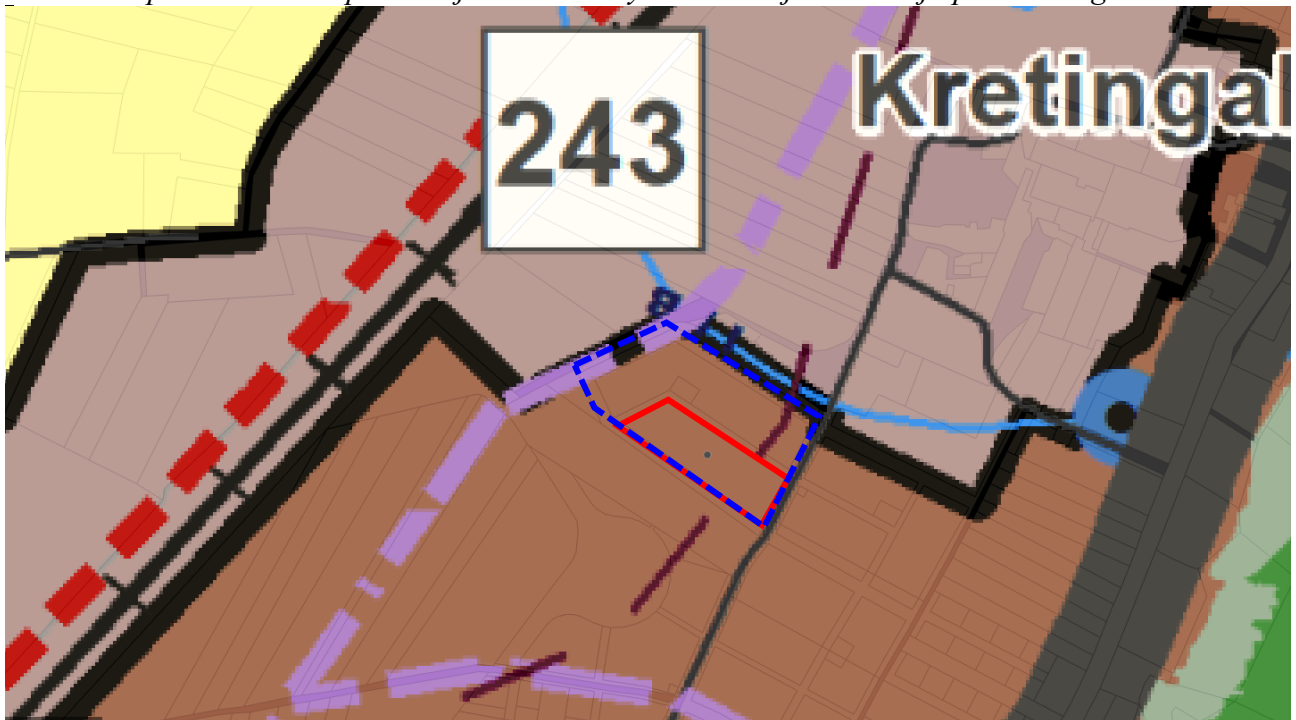
SPRENDINIŲ KONKRETIZAVIMO STADIJA (DETALIOJO PLANO SPRENDINIAI)

Reikalavimai ir apribojimai planuojamai ūkinei veiklai ir jos įtakai aplinkai bei gretimuose žemės sklypuose vykdomai ūkinei veiklai aprašyti aiškinamojo rašto sprendiniuose ir gale pridėdamas įstatymų ir norminių dokumentų sąrašas.

Teritorijos planavimo tikslai, uždaviniai, naudojimo reglamentai:

Pagrindiniai sprendiniai aprašyti teritorijos naudojimo reglamentų lentelėje. Rengiama anksčiau parengto teritorijų planavimo dokumento korektūra, kurios tikslai – pakeisti žemės naudojimo būdą į komercinės paskirties objektų teritorijas. Esant poreikiui padalinti į sklypus. Nustatyti teritorijos naudojimo reglamentus. Esant poreikiui suformuoti infrastruktūros bei želdynų teritorijas. Planuojama ūkinė veikla – komercinės paskirties objektų statyba ir eksploatacija.

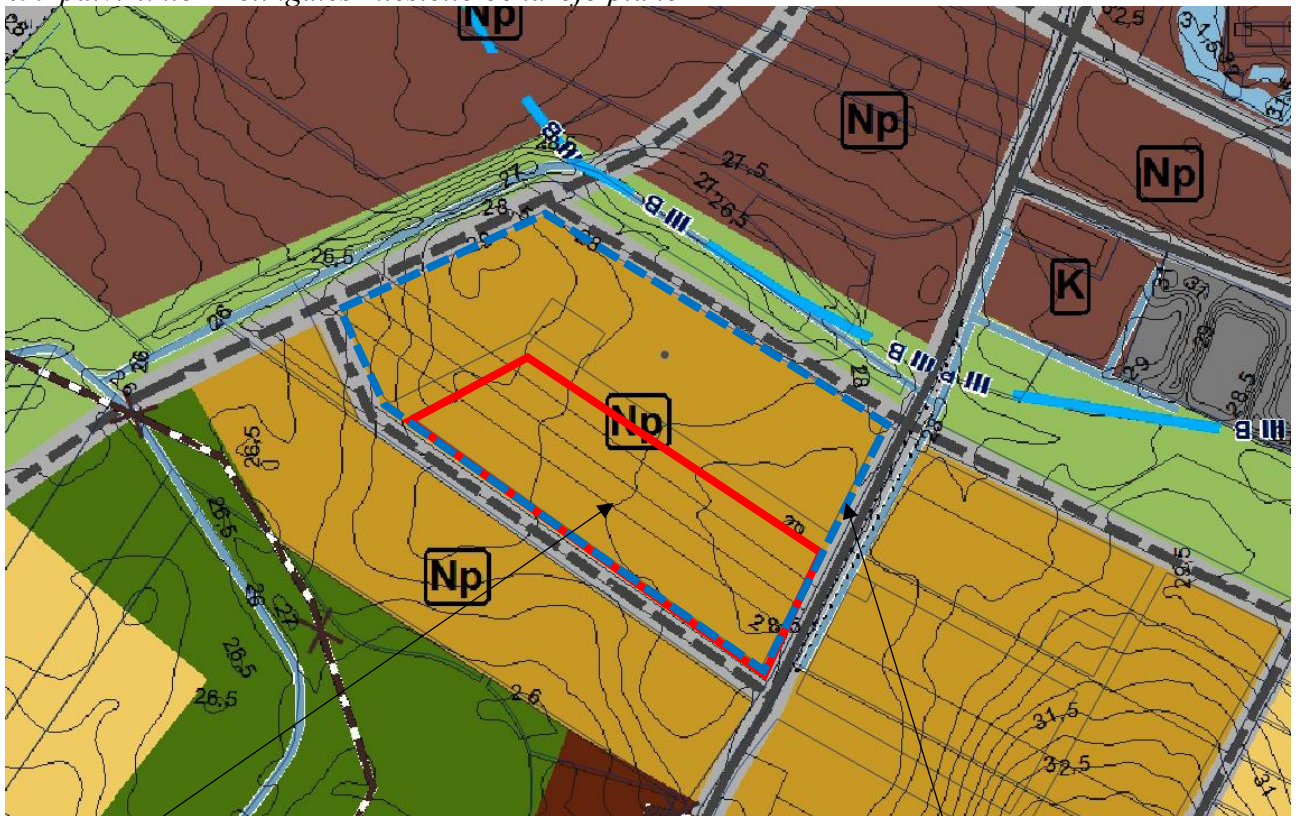
1 pav. Ištrauka iš 2025 m. sausio 30 d. Klaipėdos rajono savivaldybės tarybos sprendimu Nr. T11-34 patvirtinto Klaipėdos rajono savivaldybės teritorijos bendrojo plano koregavimo



Planuojama teritorija		Nagrinėjama teritorija					
Teritorijos tvarkymo zona, Nr.	Spalva	Funkcinė zona	Galimi žemės naudojimo būdai	Pagrindinė žemės naudojimo paskirtis	Didžiausias leistinas pastatų aukštis, metrais nuo žemės paviršiaus	Didžiausias leistinas sklypo užstatymo intensyvumas (UI)	Įgyvendinimo prioritetetas
1	2	3	4	5	6	7	8
21.		Teritorija tvarkoma pagal Kretingalės miestelio teritorijos bendrąjį planą					

Vadovaujantis 2025 m. sausio 30 d. Klaipėdos rajono savivaldybės tarybos sprendimu Nr. T11-34 patvirtinto Klaipėdos rajono savivaldybės teritorijos bendrojo plano koregavimo sprendiniais, planuojama teritorija patenka į teritoriją tvarkomą pagal Kretingalės miestelio bendrąjį planą.

2 Pav. Ištrauka iš 2014 m. spalio 30 d. Klaipėdos rajono savivaldybės tarybos sprendimu Nr.T11-499 patvirtinto Kretingalės miestelio bendrojo plano



Planuojama teritorija

Nagrinėjama teritorija

Teritorijos pavadinimas (funkcinės zonos)	Žymėjimas	Vyraujantys teritorijos (funkcinės zonos) požymiai	Galimos pagrindinės tikslinės žemės naudojimo paskirtys ir naudojimo būdai	Reglamentuojami dydžiai BP pažymėtoms teritorijoms (funkcinėms zonom)			PAGRINDINIAI TERITORIJŲ VYSTYMO REŽIMAI
				Užstatymo reglamentai			
1	2	3	4	Maksimalus užstatymo tankis UT sklypuose (%)	Maksimalus užstatymo intensyvumas UT sklypuose	Maksimalus pastatų aukštumas aukštais/metrais	8
UŽSTATOMOS TERITORIJOS							
Vidutinio užstatymo intensyvumo gyvenamoji teritorija		Mišrios teritorijos, kuriose dominuoja mažaukštė daugabučė gyvenamoji statyba	KITOS PASKIRTIES ŽEMĖ - Gyvenamosios teritorijos (vienbučių, dvibučių ir daugiabučių gyvenamųjų pastatų), - Visuomeninės paskirties teritorijos, - Komerinės paskirties objektų teritorijos, - Inžinerinės infrastruktūros teritorijos (susisiekimo ir inžinerinių komunikacijų aptarnavimo objektų statybos), - Inžinerinės infrastruktūros teritorijos (susisiekimo ir inžinerinių tinklų koridoriai), - Bendro naudojimo teritorijos (urbanizuotų teritorijų viešųjų erdvių), - Atskirųjų želdynų teritorijos, - Rekreacinės teritorijos.	Gyvenamosios paskirties sklypams ≤ 40, negyvenamosios paskirties sklypams ≤ 60.	Gyvenamosios paskirties sklypams ≤ 0,8, negyvenamosios paskirties sklypams ≤ 1.	≤ 3 a. / ≤ 18 m	Teritorijoms taikomi urbanistinės struktūros optimizavimo būdai: nauja plėtra. Teritorijoje vykdoma ūkinė veikla nesukelianti neigiamo poveikio gyvenamajai aplinkai.

Vadovaujantis Kretingalės miestelio bendrojo plano Žemės naudojimo ir apsaugos reglamentų brėžiniu, nagrinėjama teritorija patenka į vidutinio užstatymo intensyvumo gyvenamąją teritoriją, kuriai taikomas naujos plėtros teritorijų vystymo režimas. Galimos pagrindinės tikslinės žemės paskirtys Kitos paskirties žemė, naudojimo būdai: Gyvenamosios teritorijos (vienbučių, dvibučių ir daugiabučių gyvenamųjų pastatų), Visuomeninės paskirties teritorijos, Komerinės paskirties objektų teritorijos, Inžinerinės infrastruktūros teritorijos, Bendro naudojimo teritorijos, Atskirųjų želdynų teritorijos, Rekreacinės teritorijos. Maksimalus užstatymo tankis negyvenamosios paskirties sklypams iki 60 %, maksimalus užstatymo intensyvumas negyvenamosios paskirties sklypams iki 1.0, maksimalus pastatų aukštumas – iki 3a (ne daugiau kaip 18 m).

Detaliojo plano koregavimas:

Pagrindinis detaliojo plano koregavimas atliekamas keičiant esamo žemės sklypo naudojimo būdą bei nustatant užstatymo reglamentus: užstatymo tankį, intensyvumą, aukštingumą, suplanuojant statybos ribas ir zonas.

Sklypai:

Sklypas Nr. 1: plotas – 10552 m², teritorijos naudojimo tipas – paslaugų teritorija (PA), žemės naudojimo paskirtis – kita (KT), naudojimo būdas – komercinės paskirties objektų teritorijos (K). Sklype numatoma statyti 1-3 aukštų pastatą, ne aukštesnį kaip 12 m (maksimalus aukštis iki pastato stogo ar statinio konstrukcijos aukščiausio taško). Sklypo užstatymo tankis – 60 %, sklypo užstatymo intensyvumas – 1,0. Užstatymo tipas – laisvo planavimo užstatymas.

Sklypo užstatymo reglamentai nustatyti vadovaujantis 2025 m. sausio 30 d. Klaipėdos rajono savivaldybės tarybos sprendimu Nr. T11-34 patvirtintu Klaipėdos rajono savivaldybės teritorijos bendrojo plano koregavimu, 2014 m. spalio 30 d. Klaipėdos rajono savivaldybės tarybos sprendimu Nr. T11-499 patvirtintu Kretingalės miestelio bendrojo planu, Teritorijų planavimo normomis, STR 2.02.02:2004 „Visuomeninės paskirties pastatai“ ir kitais teisės aktais.

Pastatų (priestatų) atstumai iki gretimų sklypų ribų turi atitikti reikalavimus, nustatytus reglamento STR 1.05.01:2017 „Statybą leidžiantys dokumentai. Statybos užbaigimas. Statybos sustabdymas. Savavališkos statybos padarinių šalinimas. Statybos pagal neteisėtai išduotą statybą leidžiantį dokumentą padarinių šalinimas“ 7 priede, bei reglamento STR 2.02.02:2004 „Visuomeninės paskirties statiniai“ 3 priede. Mažiausias atstumas nuo visuomeninės paskirties statinių iki 8,5 m aukščio iki gretimo sklypo ribos turi būti 3 m. Aukštesniems visuomeninės paskirties statiniams šis atstumas didinamas 0,5 m kiekvienam papildomam statinio aukščio metrui. Atstumas iki žemės sklypo ribos nustatomas nuo kiekvienos skirtingą aukštį turinčios visuomeninės paskirties statinio dalies. Šis atstumas gali būti sumažintas, jei gautas gretimo sklypo savininko (valdytojo) sutikimas raštu.

Statinių statyba sklypuose galima tik iškėlus esamus inžinerinius tinklus, patenkančius į statybos zoną (tinklo iškėlimo vieta sprendžiama techninio projekto metu).

Detaliajame plane nustatyti naudojimo reglamentai neviršija aukštesnio lygmens teritorijų planavimo dokumentuose bei teisės aktuose nustatytų.

Urbanistinis integralumas ir funkciniai – kompoziciniai ryšiai su gretimomis teritorijomis

Planuojamos teritorijos gretimybėse vyrauja naujai formuojami kvartai, kuriuose numatomos gyvenamųjų namų statybos. Rengiamu projektu planuojamas komercinių objektų teritorijų sklypas, sudaro prielaidą užtikrinti reikiamų paslaugų išvystymą - komercinė veikla yra būtina, kad būtų galima aptarnauti gyvenamuosius kvartalus ir užtikrinti darnią urbanistinę ir funkcinę struktūrą.

Sprendinių atitikimas Klaipėdos rajono savivaldybės 2025 m. balandžio 24 d. sprendimu Nr. T11-171 „Dėl architektūros kokybės vertinimo metodikos taikymo Klaipėdos rajono savivaldybės teritorijoje gairių patvirtinimo“ patvirtintai metodikai: Planuojami sprendiniai atitinka darnaus vystymosi principus – planuojama teritorija yra urbanizuojamoje teritorijoje, Kretingalės miestelyje. Vietovės lygmenyje yra suplanuota inžinerinė, susisiekimo sistema, atskirieji želdynai.

Naujos gatvės rengiamu projektu neplanuojamos, išlaikoma esama, patvirtintu detalioju planu suplanuota susisiekimo sistema, esamas gatvių tinklas yra išvystytas, gatvės nesibaigia akligatviais. Projekto sprendiniai iš dalies dera prie esamos urbanistinės struktūros, nes teritorija dar nėra užstatyta, todėl negalime įvertinti numatomo užstatymo, tačiau aplinkinėse teritorijose vyrauja kitos paskirties daugiabučių gyvenamųjų namų ir bendrabučių teritorijų bei vienbučių ir dvibučių

gyvenamųjų namų teritorijų sklypai, todėl planuojamas komercinių objektų teritorijų sklypas sudarys galimybes planuojamiems gyvenamiesiems kvartalams reikalingų paslaugų infrastruktūrai vystyti.

Pats sklypas nekuria urbanistinių erdvių, nes projektu neplanuojamas didelis kvartalas, o tik vienas sklypas, tačiau sklypo dalyje planuojami želdiniai jungiasi į bendrą žaliąją jungtį, be to patvirtintu detaliuoju planu yra suplanuotos kvartalo žaliosios erdvės.

Architektūriniai reikalavimai:

- Planuojama apdailai naudoti tradicines Lietuvoje apdailos medžiagas: plytas, klinkerį, medį, tinką, stiklą;
- Spalvinis sprendimas neapibrėžimas;

Žemės sklypų įsisavinimo reikalavimai bei detaliojo plano iniciatoriaus prisiimami įsipareigojimai:

- Nepabloginti esamo kelio dangos kokybės statinių statybos ir statinių eksploatavimo metu.
- Pabloginus esamo kelio būklę, jį sutvarkyti iki buvusios kelio kokybės.

Detaliojo plano sprendiniai įvertinant visuomenės poreikius:

Planuojamoje teritorijoje nesprendžiami kiti visuomenės poreikiai. Šioje teritorijoje bus sukuriamos papildomos darbo vietos.

Detaliojo plano sprendiniai aplinkos kokybės ir higieninės būklės požiūriu:

Planuojamoje teritorijoje numatoma komercinės paskirties objektų statyba ir eksploatacija, nesukeliant neigiamų veiksnių visuomenei ir gretimybėse esantiems gyventojams.

Rengiant pastatų techninius projektus, būtina įvertinti galimą triukšmo ir oro taršą dėl numatomos vykdyti veiklos (pastato įrenginių, vėdinimo sistemų, krovos darbų, padidėjusių autotransporto srautų ir kt.) artimiausiai gyvenamajai aplinkai ir patalpoms.

Vadovaujantis LR specialiųjų žemės naudojimo sąlygų įstatymu, visai planuojamai teritorijai galioja apsaugos zonos bei išlaikomi normuojami atstumai. Aplinkos kokybė ir higieninė būklė, įgyvendinus numatytus sprendinius, atitiks nustatytas normas.

Projekto iniciatorius įsipareigoja techninio projekto rengimo metu įvertinti sklypo higieninę situaciją ir taikyti prevencines priemones apsaugančias nuo galimos taršos ir triukšmo bei užtikrinti Lietuvos higienos norma HN 33:2011 „Triukšmo ribiniai dydžiai gyvenamuosiuose ir visuomeninės paskirties pastatuose bei jų aplinkoje“, patvirtinta Lietuvos Respublikos sveikatos apsaugos ministro 2011 m. birželio 13 d. įsakymu Nr. V-604 „Dėl Lietuvos higienos normos HN 33:2011 „Triukšmo ribiniai dydžiai gyvenamuosiuose ir visuomeninės paskirties pastatuose bei jų aplinkoje“ patvirtinimo“; Lietuvos higienos norma HN 30:2018 „Infragarsas ir žemadažnis garsas: ribiniai dydžiai gyvenamosiose, specialiosiose ir visuomeninėse patalpose“, patvirtinta Lietuvos Respublikos sveikatos apsaugos ministro 2009 m. kovo 13 d. įsakymu Nr. V-190 „Dėl Lietuvos higienos normos HN 30:2018 „Infragarsas ir žemadažnis garsas: ribiniai dydžiai gyvenamosiose, specialiosiose ir visuomeninėse patalpose“ patvirtinimo“; Lietuvos higienos norma HN 50:2016 „Visą žmogaus kūną veikianti vibracija: didžiausi leidžiami dydžiai ir matavimo reikalavimai gyvenamosiose, specialiosiose ir visuomeninėse patalpose“, patvirtinta Lietuvos Respublikos sveikatos apsaugos ministro 2003 m. gruodžio 31 d. įsakymu Nr. V-791 „Dėl Lietuvos higienos normos HN 50:2016 „Visą žmogaus kūną veikianti vibracija: didžiausi leidžiami dydžiai ir matavimo reikalavimai gyvenamosiose, specialiosiose ir visuomeninėse patalpose“ patvirtinimo“). (3-21 14.6.5 Mr)BSV-762, 2023-01-19 nuostatų laikymąsi.

Gretimybių poveikis planuojamai aplinkai:

Apie 300 m į šiaurės vakarus nuo planuojamos teritorijos yra geležinkelio atkarpa. Planuojama teritorija nepatenka į Geležinkelio kelių ir jų įrenginių, geležinkelio želdinių apsaugos zonas, planuojamą užstatymą nuo geležinkelio skiria esami apsauginiai želdiniai ir kiti sklypai, kuriuose numatomas užstatymas funkcionuos kaip papildoma triukšmo ir taršos mažinimo priemonė.

Įvertinus ūkinės veiklos pobūdį, gretimų žemės sklypų ir teritorijų paskirtį bei juose esančių statinių išdėstymą, planuojamos teritorijos inžinerinį aprūpinimą, cheminę, fizinę, biologinę taršą, psichogeninę įtaką, daroma išvada, kad detaliojo plano gretimybėse vykdoma ir numatyta ūkinė plėtra neturės neigiamo poveikio planuojamai veiklai.

Gaisrinė sauga:

Bendru atveju planuojamų pastatų minimalus atsparumo ugniai laipsnis nustatomas – I-II, išlaikant atstumus tarp pastatų (6-8 m), išskyrus atvejus, kai sklype galioja nustatytos specialios žemės naudojimo sąlygos, keičiamas pastato atsparumo ugniai laipsnis, išlaikant atstumus tarp pastatų. Statiniai sklypuose turi būti išdėstomi taip, kad nebūtų pažeisti gretimų sklypų savininkų ar naudotojų pagrįsti interesai (vadovaujantis STR 2.02.02:2004 „Visuomeninės paskirties statiniai“ bei STR 2.02.09:2005 „Vienbučiai ir dvibučiai gyvenamieji pastatai“). Pastatai projektuojami vadovaujantis STR 2.01.01(2):1999 „Esminiai statinio reikalavimai. Gaisrinė sauga“, Gaisrinės saugos pagrindiniais reikalavimais, Gyvenamųjų namų gaisrinės saugos taisyklėmis ir kitais galiojančiais teisės aktais.

Statiniai turi būti projektuojami užtikrinant gaisrinės saugos reikalavimus, numatant priemones gaisro plitimo ribojimui, jei neišlaikomi reglamentuojami atstumai tarp statinių sklypo viduje būtina projektuoti priešgaisrines užtvaras (sprendžiama techninio projekto rengimo metu).

Gaisro atveju vanduo bus imamas iš planuojamo priešgaisrinio vandens rezervuaro/dirbtinio vandens telkinio, kuris turi atitikti reikiamas normas vadovaujantis „Gaisrinės saugos normos teritorijų planavimo dokumentams rengti“ (sprendžiama techninio projekto metu). Privažiavimui prie priešgaisrinio rezervuaro/dirbtinio vandens telkinio turi būti įrengta sukietinta danga, atitinkanti Gaisrinės saugos pagrindinių reikalavimų nuostatas: kieta danga grįsta, ne mažesnė kaip 12x12, aikštelė.

Į planuojamą teritoriją patenkama iš D kat. Vingio g.

Artimiausia gaisrinė stotis – už 7,8 km, adresu Verslo g. 2, Kretinga.

Vadovaujantis Gaisrinės saugos normų teritorijų planavimo dokumentams rengti 11 punktu, detaliojo plano sprendiniai sudaro galimybę rengiant statinio techninį projektą įgyvendinti Gaisrinės saugos pagrindiniuose reikalavimuose numatytas sąlygas gaisrų gesinimo ir gelbėjimo automobiliams privažiuoti prie kiekvieno statinio, gaisro gesinimo vandens šaltinio ir gaisrinio hidranto.

Inžineriniai tinklai:

Planuojamoje teritorijoje numatomi vietiniai inžineriniai tinklai. Inžinerinių tinklų sprendiniai tikslinami techninio projekto rengimo metu. Inžinerinių tinklų tiesimo metu nepabloginti esamų gatvių dangos kokybės, pabloginus - atstatyti. Esami inžineriniai tinklai, kurie patenka į statinių statybos zoną, turi būti iškeliami (sprendžiama techniniu projektu). Inžinerinių tinklų sprendiniai tikslinami techninio projekto rengimo metu.

Atsiradus galimybei numatomas prisijungimas prie centralizuotų tinklų.

- **Vandentiekio tinklai:** vandenį numatoma tiekti iš planuojamo artezinio vandens gręžinio, kuris tiekia mažiau nei 10 m³ vandens per parą, vadovaujantis LAND 4-99 „Požeminio vandens gavybos, monitoringo ir žemės gelmių tiriamųjų geologinių gręžinių projektavimo, įrengimo, konservavimo ir likvidavimo tvarkos aprašas“ ir Požeminių vandens vandenviečių apsaugos zonų nustatymo tvarkos aprašu, nustatoma 5 m apsaugos zona, kurios paskirtis – apsaugoti vandeningus sluoksnius nuo galimos taršos. Vanduo bus naudojamas buitiniams poreikiams. Preliminarus vandens kiekis planuojamoje teritorijoje bus iki 10 m³/d, 3000 m³/metus. Vanduo bus naudojamas buitiniams poreikiams (sprendžiama techninio projekto rengimo metu, STR nustatyta tvarka, gavus technines sąlygas).

- **Nuotekų tinklai:** buitines nuotekas numatoma nuvesti į planuojamą uždaro tipo biologinio valymo įrenginį, kurio našumas iki 10 m³/parą. Išvalytas nuotekų vanduo iki leidžiamų teršalų koncentracijų išleidžiamas į sklypo dalyje planuojamą vandens telkinį (sprendžiama techninio

projekto metu). Perteklinis išvalytas vanduo pagal atskiras sutartis išvežamas į nuotekas tvarkančią įmonę. Preliminarus nuotekų kiekis iki 10 m³/d, 3000 m³/metus (sprendžiama techninio projekto rengimo metu, STR nustatyta tvarka, gavus technines sąlygas).

- **Lietaus nuotekų tinklai:** lietaus nuotekos bus nuvedamos į infiltracinius šulinius, planuojamus sklypo ribose.
- **Elektros tinklai:** prisijungimas sprendžiamas techninio projekto rengimo metu, STR nustatyta tvarka, gavus prisijungimo sąlygas.
- **Ryšių tinklai:** prisijungimas sprendžiamas techninio projekto rengimo metu, STR nustatyta tvarka, gavus prisijungimo sąlygas.
- **Dujotiekis:** prisijungimas sprendžiamas techninio projekto rengimo metu, STR nustatyta tvarka, gavus prisijungimo sąlygas.
- **Šildymas:** numatomas geoterminis, dujomis ar elektra. Šildymo būdas sprendžiamas techninio projekto rengimo metu, STR nustatyta tvarka, gavus prisijungimo sąlygas.
- **Melioracija:** planuojama teritorija melioruota – nutiesti 50-80 mm diametro drenažo rinktukai. Vadovaujantis MTR 1.12.01:2008 „Melioracijos statinių techninės priežiūros taisyklės“ VIII sk. 53 p., nuo bendrojo naudojimo drenažo rinktuvų turi būti nustatoma po 15 m į abi puses nuo rinktuvo ašinės linijos apsauginė juosta, kurioje draudžiama statyti statinius, sodinti medžius ir krūmus. Tik tiksliai nustčius (atsikalus) drenažo rinktuvo buvimo vietą ir suderinus su savivaldybės melioracijos specialistais, statinius galima statyti arčiau, bet ne mažesniu kaip 5 m atstumu nuo drenažo rinktuvo.

Vadovaujantis LR melioracijos įstatymo 5 str. 2 punktu: „Žemės savininkai naujas melioracijos sistemas statyti, melioracijos statinius remontuoti ir rekonstruoti privalo Statybos įstatymo ir kitų teisės aktų nustatyta tvarka“, rekonstruojant esamą melioracijos sistemą ir įrengiant lietaus nuotekų surinkimo sistemą, nepažeisti gretimų žemės sklypų savininkų interesų. Melioracijos statiniai, sugadinti statybų metu, bus atstatomi arba pertvarkomi užsakovo lėšomis. Techninio projekto rengimo metu paruošti techninę sąmatinę dokumentaciją drenažo sistemų pertvarkymui, kad nebūtų pažeistas vandens režimas gretimų žemės sklypų plotuose. Melioracijos įrenginiai tvarkomi vadovaujantis Melioracijos techninio reglamentu MTR 1.12.01:2008 „Melioracijos statinių techninės priežiūros taisyklės“. Darbai atliekami užsakovo lėšomis (sprendžiama techninio projekto rengimo metu, STR nustatyta tvarka, gavus technines sąlygas).

Specialiosios žemės naudojimo sąlygos (2019-06-06 LR specialiuųjų žemės naudojimo sąlygų įstatymas Nr. XIII-2166):

Sklypas Nr. 1:

- VI-2. Melioruotos žemės ir melioracijos statinių apsaugos zonos - 10552 m²
*Specialiosios žemės naudojimo sąlygos tikslinamos kadastrinių matavimų metu.

Servitutai:

-

Atliekos:

Atliekas numatoma surinkti sklypų ribose stovinčiuose konteineriuose. Konteineriai surenkami pagal sutartis su atliekų vežėjais ir išvežami į atliekų sąvartyną. Tikslios atliekų konteinerio (-ių) vieta (-os) nustatomos techninio projekto rengimo metu.

Susisiekimas:

Planuojama teritorija yra Kretingalės miestelyje, Klaipėdos rajone. Susisiekimo sistema esama, suplanuota 2010-04-29 Klaipėdos rajono savivaldybės tarybos sprendimu Nr. T11-321 patvirtinto UAB „Pajūrio mėsinė“ žemės sklypų (kad. Nr. 5535/0004:430, kad. Nr. 5535/0004:357, kad. Nr. 5535/0004:322, kad. Nr. 5535/0004:524, kad. Nr. 5535/0004:527, kad. Nr. 5535/0004:377, kad. Nr. 5535/0004:367), esančių Kretingalės miestelyje, Kretingalės seniūnijoje, detaliuoju planu.

Į planuojamą teritoriją patenkama iš D kat. Vingio g., kurios atstumas tarp raudonųjų linijų ties planuojama teritorija – 15 m.

Automobilių parkavimas sprendžiamas sklypo ribose. Preliminarus automobilių stovėjimo vietų skaičius nustatytas vadovaujantis STR 2.06.04:2014 „Gatvės ir vietinės reikšmės keliai. Bendrieji reikalavimai“ XIII skyriaus 30 lentele.

Pabloginus esamų gatvių/kelių būklę statybų metu - atkurti iki buvusios kokybės.

Želdiniai:

Planuojamoje teritorijoje saugotinių medžių nėra. Želdiniai sklypų ribose sprendžiami STR ir kitų teisės aktų nustatyta tvarka techninio projekto rengimo metu. Vadovaujantis Priklausomųjų želdynų plotų normų apskaičiavimo tvarkos aprašu, mažiausias želdynams priskiriamas plotas komercinės paskirties objektų teritorijų sklypuose – 10 %.

Medžių sodinimas numatomas tose sklypo vietose, kur nėra inžinerinių tinklų. Vadovaujantis Želdynų įrengimo ir želdinių veisimo taisyklių 5.4. punkto reikalavimais, medžiai veisiami ne arčiau kaip 5 m atstumu nuo pastatų sienų.

Veiklą planuojamoje teritorijoje, jos tvarkymą ir eksploatavimą reglamentuoja:

Įstatymai (aktuali redakcija):

- LR aplinkos apsaugos įstatymas, 1992-01-21 Nr. I-2223;
- LR miškų įstatymas, 2001-04-10 Nr. IX-240;
- LR saugomų teritorijų įstatymas, 2001-12-04 Nr. IX-628;
- LR atliekų tvarkymo įstatymas, 2002-07-01 Nr. IX-1004;
- LR pajūrio juostos įstatymas, 2002-07-02 Nr. IX-1016;
- LR kelių įstatymas, 2002-10-03 Nr. IX-1113;
- LR žemės įstatymas, 2004-01-27 Nr. IX-1983;
- LR melioracijos įstatymas, 2004-02-05 Nr. IX-2009;
- LR nekilnojamojo kultūros paveldo apsaugos įstatymas, 2004-09-28 Nr. IX-2452;
- LR triukšmo valdymo įstatymas, 2004-10-26 Nr. IX-2499;
- LR želdynų įstatymas, 2007-06-28 Nr. X-1241;
- LR teritorijų planavimo įstatymas, 2013-06-27 Nr. XII-407;
- LR geriamojo vandens tiekimo ir nuotekų tvarkymo įstatymas, 2014-06-12 Nr. XII-939;
- LR specialiųjų žemės naudojimo sąlygų įstatymas, 2019-06-06 Nr. XIII-2166.

Nutarimai (aktuali redakcija):

- LRV 1999-06-02 nutarimas Nr. 692 „Dėl naujų kitos paskirties valstybinės žemės sklypų pardavimo ir nuomos“;
- LRV 2011-04-27 nutarimas Nr. 494 „Dėl naudojamų kitos paskirties valstybinės žemės sklypų pardavimo ir nuomos“;
- Miško žemės pavertimo kitomis naudmenomis ir kompensavimo už miško žemės pavertimą kitomis naudmenomis tvarkos aprašas, LRV 2017-11-15 nutarimas Nr. 924;
- Kriterijai, kuriuos atitinkantys medžiai ir krūmai priskiriami saugotiniams želdiniams, LRV 2021-12-22 nutarimas Nr. 1101;
- Visuomenės informavimo, konsultavimo ir dalyvavimo priimant sprendinius dėl teritorijų planavimo nuostatai, LRV 2022-03-09 nutarimas Nr. 214.

Įsakymai (aktuali redakcija):

- Paviršinių nuotekų tvarkymo reglamentas, LR AM 2007-04-02 įsakymas Nr. D1-193;
- Nuotekų tvarkymo reglamentas, LR AM 2007-10-08 įsakymas Nr. D1-515;
- Pajūrio regioninio parko apsaugos reglamentas, LR AM 2008-01-31 įsakymas Nr. D1-91;
- Lauko gaisrinio vandentiekio tinklų ir statinių projektavimo ir įrengimo taisyklės, PAGD prie VRM direktoriaus 2009-05-22 įsakymas Nr. 1-168;
- Gamtinio karkaso nuostatai, LR AM 2010-07-16 įsakymas Nr. D1-624;

- Gaisrinės saugos pagrindiniai reikalavimai, PAGD prie VRM direktoriaus 2010-12-07 įsakymas Nr. 1-338;
- Geologinės informacijos naudojimo teritorijų planavime rekomendacijos, LGT prie AM direktoriaus 2010-12-31 įsakymas Nr. 1-258;
- Visuomeninių statinių gaisrinės saugos taisyklės, PAGD prie VRM direktoriaus 2011-01-17 įsakymas Nr. 1-14;
- Gyvenamųjų pastatų gaisrinės saugos taisyklės, PAGD prie VRM direktoriaus 2011-02-22 įsakymas Nr. 1-64;
- Gamybos, pramonės ir sandėliavimo statinių gaisrinės saugos taisyklės, PAGD prie VRM direktoriaus 2012-02-06 įsakymas Nr. 1-45;
- Dirbtinių nepratekamų paviršinių vandens telkinių įrengimo ir priežiūros aplinkosaugos reikalavimų aprašas, LR AM/LR ŽŪM 2021-07-12 įsakymas Nr. D1-590/3D-583;
- Žemės naudojimo būdų turinio aprašas, LR ŽŪM/LR AM 2013-12-11 įsakymas Nr. 3D-830/D1-920;
- Gaisrinės saugos normos teritorijų planavimo dokumentams rengti, LR AM/PAGD prie VRM direktoriaus 2013-12-31 įsakymas Nr. D1-995/1-312;
- Teritorijų planavimo sąlygų išdavimo tvarkos aprašas, LR AM 2013-12-31 įsakymas Nr. D1-999;
- Teritorijų planavimo erdvinių duomenų specifikacija, LR AM 2013-12-31 įsakymas Nr. D1-1009;
- Teritorijų planavimo normos, LR AM 2014-01-02 įsakymas Nr. D1-7;
- Kompleksinio teritorijų planavimo dokumentų rengimo taisyklės, LR AM 2014-01-02 įsakymas Nr. D1-8;
- Paviršinių vandens telkinių tvarkymo reikalavimų aprašas, LR AM 2014-12-16 įsakymas Nr. D1-1038;
- Lietuvos aplinkos apsaugos normatyvinis dokumentas „Požeminio vandens gavybos, monitoringo ir žemės gelmių tiriamųjų geologinių gręžinių projektavimo, įrengimo, konservavimo ir likvidavimo tvarkos aprašas“ (LAND 4-99), LR AM 2015-10-28 įsakymas Nr. D1-781;
- Požeminio vandens vandenviečių apsaugos zonų nustatymo tvarkos aprašas, LR AM 2015-12-14 įsakymas Nr. D1-912;
- Nuotekų kaupimo rezervuarų ir septikų įrengimo, eksploatavimo ir kontrolės tvarkos aprašas, LR AM 2019-06-27 įsakymas Nr. D1-379;
- Kitos paskirties valstybinės žemės sklypų, parduodamų ar išnuomojamų ne aukciono būdu, administravimo metodika, LR ŽŪM 2020-01-24 įsakymas Nr. 3D-40;
- Želdynų įrengimo ir želdinių veisimo taisyklės, LR AM 2022-01-18 įsakymas Nr. D1-10;
- Paviršinių vandens telkinių apsaugos zonų ir pakrančių apsaugos juostų nustatymo tvarkos aprašas, LR AM 2022-09-02 įsakymas Nr. D1-293;
- Priklausomųjų želdynų plotų normų apskaičiavimo tvarkos aprašas, LR AM 2023-05-11 įsakymas Nr. D1-146.

Kita (aktuali redakcija):

- STR 2.01.01(2):1999 „Esminiai statinio reikalavimai. Gaisrinė sauga“;
- STR 2.02.01:2004 „Gyvenamieji pastatai“;
- STR 2.02.02:2004 „Visuomeninės paskirties statiniai“;
- STR 2.03.02:2005 „Gamybos, pramonės ir sandėliavimo statinių sklypų tvarkymas“;
- STR 2.02.09:2005 „Vienbučiai ir dvibučiai gyvenamieji pastatai“;
- STR 2.02.07:2012 „Sandėliavimo, gamybos ir pramonės statiniai. Pagrindiniai reikalavimai“;
- STR 2.06.04:2014 „Gatvės ir vietinės reikšmės keliai. Bendrieji reikalavimai“;
- STR 1.05.01:2017 „Statybą leidžiantys dokumentai. Statybos užbaigimas. Statybos sustabdymas. Nebaigto statinio registravimas ir perleidimas. Savavališkos statybos padarinių šalinimas. Statybos pagal neteisėtai išduotą statybą leidžiantį dokumentą padarinių šalinimas“;
- STR 1.01.03:2017 „Statinių ir patalpų klasifikavimas“;
- KTR 1.01:2008 „Automobilių keliai“;

- MTR 1.12.01:2008 „Melioracijos statinių techninės priežiūros taisyklės“;
- HN 33:2011 „Triukšmo ribiniai dydžiai gyvenamuosiuose ir visuomeninės paskirties pastatuose bei jų aplinkoje“;
- PTR 3.03.01:2005 „Nekilnojamojo kultūros paveldo statinio tvarkomųjų statybos darbų projekto ar tvarkomųjų paveldosaugos darbų projekto paveldosaugos (specialiosios) ekspertizės atlikimo taisyklės“;
- PTR 3.06.01:2007 „Kultūros paveldo tvarkybos darbų projektų rengimo taisyklės“;
- PTR 2.13.01:2011 „Archeologinio paveldo tvarkyba“.

*Nustojus galioti nurodytiems dokumentams, automatiškai galioja juos keičiantys.

Projekto vadovė



S. Kazlauskienė