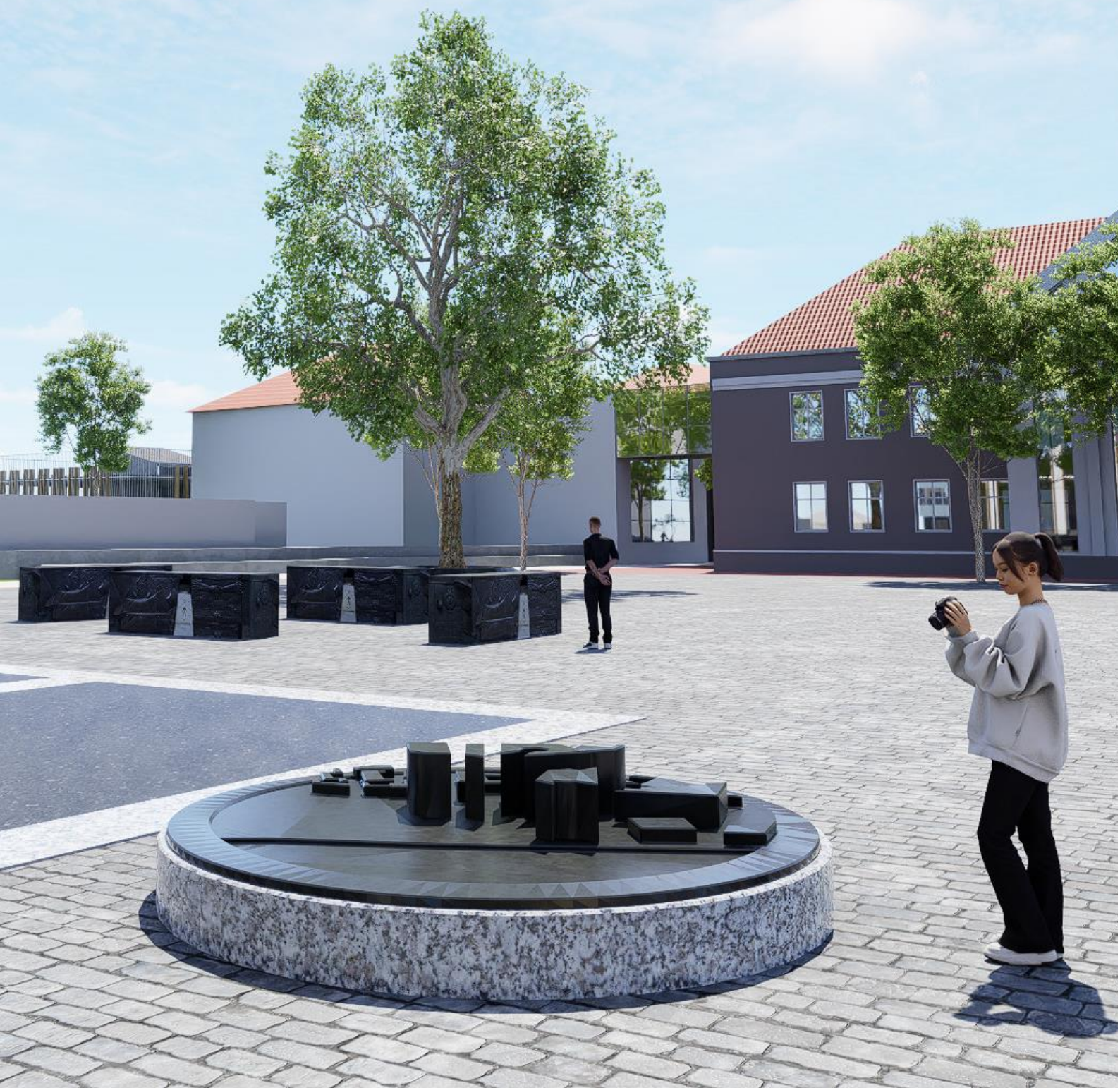


**GARGŽDŲ MIESTO CENTRINĖS DALIES
AIKŠČIŲ PERTVARKYMO IDĖJOS
KONKURSAS**

A83579



Santrauka

Rinkos aikštėje įgyvendinama miesto rotušės vizija, užfiksuota XX a. pradžios nuotraukose. Išryškinama pirminė trikampė aikštės forma ir jos dydis, taip pat, menama rotušės vieta. Trims susiformavusioms erdvėms pritaikomi saviti meninio tvarkymo ir kasdienio naudojimo scenarijai: A. Piliečių B Rinkos, C Žaidimų. A. Savivaldybės aikštės fontanas rekonstruojamas, padarant labiau prieinamą ir naudojamą ne sezono metu. Muzikos mokyklos pastatas rekonstruojamas, atveriant šviesai ir veikloms aplink jį. B. Rinkos aikštėje parodoma aikštės buvusio užstatymo archeologija atkuriamą simbolinę rotošę, rekonstruojant esamą valstybės įstaigų pastatą, jį pritaikant istorijos, kultūros ir turizmo centrui, čia įkuriant Gargždų krašto muziejų. Erdvė pripildoma naujais istorijas pasakojančiais meniniais akcentais, išryškinami čia jau esami akcentai. Naujais ryšiais prijungiami greta esantys lankytini objektai ir Minijos slėnio regyklos. C. Žaidimų sode terasomis formuojamos salos teminių žaidimų įrenginiams ir poilsiui naujų ir esamų želdinių apsuptyje. Išryškinamas Minijos gatvės istorinės trasos pėdsakas. Skirtingos veiklos aikštės dalyse užtikrins miesto centro gyvybingumą skirtingu laiku, taip pat paskatins augti ir klestėti Gargždų miesto bendruomenę, piliečius.

Skrisk mintim, kol esi jaunas,

Kol skrajoti tau dar leista,

Laisvas tu sparnus išskleisti:

Kad gali aukštyn pakilti

Virš lėkštosios banalybės.

Skrisk! Pramuški kuo greičiausiai

Supelijusį tą skliautą,

Visą žemę jis uždaręs

Egoizmo, tamsos kiaute!

Lyg kape po juo plačiausiam

Visad tuščia, ilgu daros!

Skrisk mintim, skubėk, kol jaunas,

Kol sparnai taip kilniai neša,

Nusileis jie, nusilps jėgos,

Laisvės laikas bus prabėgęs!..

Skrisk, kol stengeis, kiek galėjai,

Dievui kol nenusidėjai!

Eugenijus René

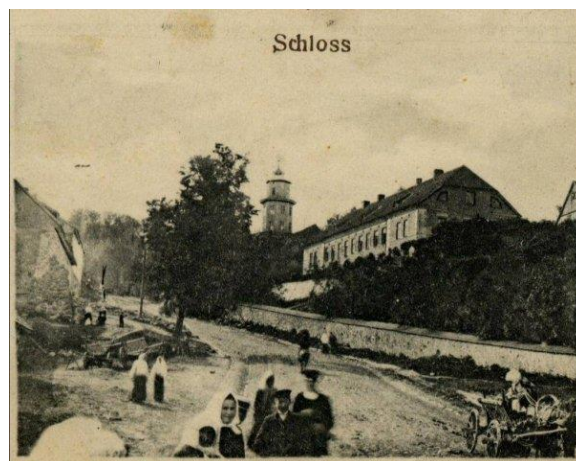
Koncepcija (Architektūrinė koncepcija)

Gargždų miesto istorinio centro urbanistinės raidos analizė atskleidžia pradžioje Rinkos aikštę buvus trikampės formos. Miesto pradžia mezgėsi prie pagrindinių kelių sankryžos (dab. Kvetinių ir Minijos g. ašyse), o patekimo kelias į dvaro kompleksą (dab. Sodų g.) tapo trečiąja ašimi, lėmusia Kvetinių g. išplatėjimą, aikštės susiformavimą. Trikampės aikštės žymi seniausias, savaiminio gatvių tinklo formas (trikampių aikščių pavyzdžiai – Vilniuje, Panevėžyje, Butrimonyse, iš XIV - XV a.). Vėliau vykusios miesto plano transformacijos keitė gatvių trajektorijas, dalis aikštės tapo užstatyta, tačiau pirminis aikštės sumanymas laikytinas vertingiausiu Gargždų miesto centrinės dalies įvaizdžio formavimui, kryptingam miesto charakterio, tapatybės kūrimui.

Išlikusiose XIX a. pab. – XX a. pr. Gargždų nuotraukose matyti unikali Rinkos aikštės vaizdo kompozicija, kur dvaro komplekse pastatytas observatorijos bokštas matomas tiksliai virš aikštėje dominuojančio klasicistinių formų pastato. Tokia kompozicija yra būdinga miesto rotušių pastatymo tradicijai, matomai visoje Europoje. Žinoma, kad Gargždai XVIII a. antroje pusėje sparčiai plėtėsi, 1792 m. gavo miesto teises. Klasicizmo stiliumi tuomet siekta pabrėžti viešųjų pastatų reikšmę. Tikėtina, kad Gargždai taip pat statėsi pastatą savivaldai, kuris, dėl valstybės panaikinimo, vėliau nebuvo naudojamas, todėl liko neaprašytas istorikų. Nebereikalingas statinys (jo priklausiniai) galėjo duoti pradžią stichiškai užstatytam kvartalui buvusios taisyklingos aikštės šiaurinėje dalyje. Tikėtina, kad bokštas dvare vėliau galėjo būti sąmoningai pastatytas tokiu būdu, kad sukurtų rotušės bokšto viziją. Siūloma šią viziją plėtoti.



XX a. pr. Turgaus aikštės vaizdas į Dvarą



XX a. pr. Dvaro vaizdas iš Minijos g.

<https://www.miestai.net/forumas>

1945 m. nuotraukose iš oro matyti, kad sudegusiame kvartale centrinio aikštės pastato liekanos išsiskiria savo dydžiu ir kompoziciniu ryšiu su senuoju bažnyčios pastatu (jie sulygiuoti ir atitraukti vienas nuo kito), jis yra dvaro ašyje, aikštės erdvės trikampio viduryje. Tai rodo čia buvus pagindinio aikštės pastato. Versiją patikrintų archeologai ir istorikai, tačiau pati legenda apie rotušę yra verta to, kad būtų toliau plėtojama meninėmis aikštės tvarkymo priemonėmis, naudojama Gargždų identiteto formavimui, miesto marketingui ir kt.



Rinkos aikštės ir jos užstatymo patirtų transformacijų shema ant 1945 m. aeronuotraukos (<https://www.facebook.com/media/set/?set=a.271804906975&type=3>)

Siūlymai (Kraštovaizdžio architektūros koncepcija)

Rinkos aikštę atkurti maksimaliai paženklinant jos istorinę formą ir svarbą – trikampė aikštė su pastatu Rotušės įvaizdžiui centre. Erdvės padalinimą esamais pastatais išnaudoti funkcijų zonavimui trims pagrindinėm veikloms.

A. Savivaldybės aikštė pietinėje dalyje. Erdvė skirta Gargždų krašto politinei tautai, pilietinei visuomenei burti ir stiprinti. Įrengiami ir išryškinami pilietiškumą puoselėjantys ženklai.

- Fontanas rekonstruojamas. Dalis borto segmentų nuleidžiama, padarant jį įeinamu, naudojamu žaidimams ar vietoje pakyls šaltuoju periodu (fontanui neveikiant). Segmentai paženklinami savivaldybės seniūnijų herbais, rodant krašto pilietinę bendrystę, galbūt ir istorinių regionų vienybę.

- Fontano vieta yra labiausiai reprezentacinė, geriausiai matoma miesto centrinei eglutei, todėl rekonstruojant fontaną numatyti priemonės eglutės įrengimui jo vietoje šaltuoju periodu. Laikini keli kalėdinės prekybos nameliai galėtų įsikurti greta savivaldybės pastato, didesnę dalį tokios prekybos organizuojant Rinkos aikštėje, taip paskirstant lankytojų srautus.



Pvz. fontanai, pritaikyti universaliam naudojimui
<https://www.pinterest.com/search>

- Rajono savivaldybės pastatui siūloma suteikti labiau solidžią išraišką, nauja apdaila sudalinant fasadą vertikaliomis traukėmis, akcentiškai apšviečiant jo ir gretimo pastato fasadus, suteikiant reprezentuojantį įvaizdį. Atnaujinami vėliavų stiebai savo vietose.

- Savivaldybės kieme siūloma keliaaukščio dviračių ir automobilių parkingo galimybė ateityje, pastačius leistų išplėsti aikštę pėstiesiems, galbūt atsisakant stovėjimo vietų prie Kvietinių g. Parkingo stogo terasa atvers puikius vaizdus į Minijos slėnį ir Žemaičių plentą, todėl čia siūloma įrengti ekspoziciją pasakojančią šio plento statybos ir gyvavimo istoriją.



Pvz. parkingai urbanizuotoje palinkoje
<https://www.pinterest.com/search>

- Pastatas, kuriame muzikos mokykla, nėra šiuolaikiškai pritaikytas, neskatina naudotojų kūrybiškumo, verta rekonstruoti. Apjungti centre pirmo aukšto patalpas, praleidžiant pietinės pusės šviesą į šiaurinę pastato pusę. Verta muzikos mokyklą iškelti (pvz. prie kultūros centro, universaliau išnaudojant įstaigų įrangą ir sales). Pastatą pritaikyti Gargždų seniūnijos pastatui, taip pastiprinant administracinio centro veikimą ir įvaizdį, dengtomis galerijomis apjungiant jį su rajono savivaldybės pastatu ir galbūt jos parkingu.

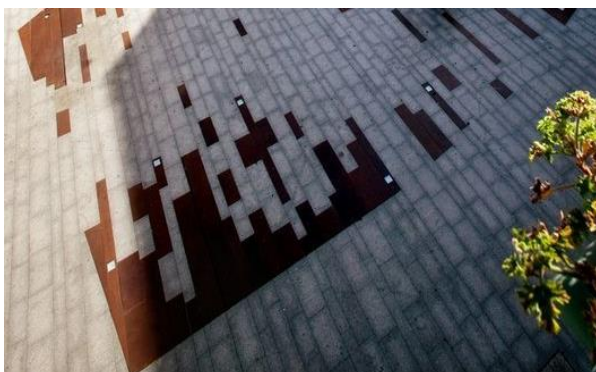
- Aikštės vakariniu pakraščiu įrengti sėdimas vietas po esamais ir naujais želdiniais, greta įrengiant vietas perkeliams standams keičiamai ekspozicijai. Taip kuriama “žalioji kopa” – barjeras atskiriantis nuo gatvės ir automobilių.



Pvz. gerbūvio įrangos barjerai – suolai
<https://www.pinterest.com/search>

B. Rinkos aikštė vidurinėje dalyje. Edvė skirta miesto ir krašto istorijos pasakojimui, taip pat epizodinei prekybai. Įrengiami nauji ir išryškinami esami turistų traukos objektai.

- Rotušės numanomą vietą, ištyrus archeologams, eksponuoti išskirtine danga. Pavykus rasti įdomesnių pamatų fragmentų, galbūt eksponuoti jų dalis. Taip pat buvusio užstatymo vietas (nustatytas archeologiniais tyrimais) nužymėti ir privažiavimo prie daugiabučių aikštėje vietoje. Buvusios užstatymo linijos nužymėjimas suteiktų tvarkos "laisvo planavimo" paliktam randui – chaotiškai pravažiavimo išklotinei, suformuotų pėsčiųjų gatvės ribas.



Pvz. eksponuojama archeologija
<https://www.pinterest.com/search>

- Dabartinės bažnyčios ir muzikos mokyklos pastatai turi aiškiai išreikštas simetrijos ašis, todėl jų susikirtimo vietoje siūlomas meniškai atliktas "idealių" Rinkos aikštės maketas. Jame spėjamas rotušės pastatas ir dvaro bokštas tikrovėje parodytų unikalias vaizdo projekcijas, užfiksuotas XX a. pr. fotografijose.

- Stipriai istorinį aikštės charakterį, Rinkos aikštės centre įrengti meninių objektų grupę, pasiūlančią įvairaus jos perpratimo ir pritaikymo galimybes. Akcentai pritaikomi naudojimui, prekybai, Meninei išraiškai siūloma tema, apjungianti seniausias miesto ir krašto istorijas su dabarties vietos aktualijomis.



Pvz. universalus panaudojimo meniniai akcentai
<https://www.pinterest.com/search>

- Rinkos aikštės funkcija atkūriama, pastiprinama, numatant pietiniame pakraštyje, po medžiais vietas transformuojamai lauko prekybos įrangai (palapinėms, kalėdinės prekybos nameliams ir pan.) kurie atskleis ir papildys aikštės funkcijas švenčių ir sezoninių rmetu.

Gretimo muz. mokyklos pastato pirmo aukšto langus žeminti, kad renginiai pastate galėtų persilieti į aikštę, pabrėžiant pastato aikštės fasadą klasikiniu frontonu, išplečiant pastogę.

- Esamą valstybės institucijų pastatą siūloma rekonstruoti, įstaigas iškeliant (pvz. į dabartinius seniūnijos, arba muziejaus pastatus), taip sumažinant lankytojų ir darbuotojų parkavimo poreikį aikštėje. Pastate sukurti istorijos kultūros ir turizmo centrą, pritaikant Gargždų krašto muziejaus veiklai. Pastato išraišką spręsti surinkus išsamius aikštės užstatymo archeologijos ir istorijos tyrimų duomenis, architektūrinio konkurso keliu. Siekti miesto rotušės simbolinio įvaizdžio, jam siūloma suformuoti būdingą aukštuminę (rotušės bokšto) dalį. Nuo stogo terasų atverti vaizdus į aikštę, Minijos slėnį ir akcentus gretimoje bažnyčios aplinkoje.



Pvz. šiuolaikinės architektūros istorinių rotušių interpretacijos
<https://www.pinterest.com/search>

- Šventoriaus tvorą panaudoti krašto istorijos ekspozicijai įrengti. Telšių mieste esančios Didžiosios žemaičių sienos pavyzdžiu, čia galėtų būti kuriama „Mažoji žemaičių siena“, pasakojanti apie krašto įvykius ir asmenybes. Masyvios mūro sienos, juosiančios šventorius, dažnos Žemaitijoje. Jas pabrėžiant skulptūrine plastika, pasakojančia vietos istorijas, tradiciją verta plėtoti, kaip visam regionui būdingą bruožą.

- Nepriklausomybės ažuolą išryškinti išplečiant jo pagrindą papildomu ženklinimu, apšviečiant. Atitraukiant atminimo lentas, padidinti žalio ploto pojū, užtikrinant gerovę. Pabrėžti ir pritaikyti renginiams aplinką gretimo esamo želdymo prie šventoriaus tvoros tvarkymu, čia įrengiant terasas prisėdimui. Apjungti taku Ažuolą su kitais nekilnojamo kultūros paveldo objektais – varpine, pėsčiųjų viaduku per Žemaičių plentą ir kt.

- Vakariniame akraštyje įrengti sėdimas vietas po esamais ir naujais želdiniais, greta įrengiant vietas perkeliams stendams keičiamai vaizdo ir video ekspozicijai. Ekspozicija galėtų periodiškai keisti savo vietą tarp Pilies ir Rinkos aikščių, taip išvengiant pripratimo efekto, su kiekviena paroda pakeičiant aiščių vaizdą.

- Prie Kveitinių g. įrengti automobilių sustojimo vietas, analogiškai esamai aikštei aikštės dalyje A (jos abi galėtų būti panaikintos vėliau įrengus parking statinį savivaldybės kieme). Kuriamas automobilių stovėjimo vietų sprendimas, išlaikant esamą arba artimą parkavimo vietų skaičių, kuriant naują kokybę, prioritetą teikiant pėsčiųjų aikštės suformavimui, pėsčiųjų ir dviratininkų judėjimui.

C. Žaidimų sodas šiaurinėje dalyje. Erdvė, skirta žaidimams ir poilsiui želdyne. Įrengiami ir išryškinami vietos gyventojų bendruomenės traukos objektai.

- Pabrėžti aikštės reljefo nuolydį ir čia ilgai buvusį užstatymą. Šiuolaikinės landšafto architektūros priemonėmis dalinti teritoriją į terasas, apytikriai buvusio užstatymo posesijų dydžiais. Erdvė landšafto tvarkymo priemonėmis dalinama į "sodus", vieni jų skirti žaidimų įrenginiams, kiti – ramiam poilsiui augmenijos apsuptyje. Žaidimų įrenginiai parenkami savo tema tema ir dizainu derantys istoriniam centrui, Kuriant renesansinio sodo pavyzdžiu, formuojamas istorinių sodų įvaizdis, kur gamtos ir žmogaus kūrinija liejama į darnią visumą.



Pvz. istoriniai ir šiuolaikiniai sodai
<https://www.pinterest.com/search>

- Minijos gatvės istorinės trasos svarbą pabrėžti akmens grindinio tęsiniumi, kuris įrengiamas Minijos g. ašyje įrengiamose automobilių sustojimo vietose. Lenktas žaidimų sodo išorinis kontūras rodo buvusią Minijos g. jungtį su Žemaitės g.

- Teritorijoje esantys konteineriai pridengiami stogine. Greta teritorijos esanti transformatorinė aprengiama meniniu piešiniu, taip ištirpinant jos vaizdą aplinkoje.



<https://www.pinterest.com/search>

- Esami želdynai išsaugomi, praturtinant naujais žemaūgiais želdynais soduose. Kiekvienas medis žaidimų sode pristatomas pažinimui, aprašant jo rūšį, spėjamą amžių, taip praturtinant pažinimui. Parenkami nereikalaujantys sudėtingos priežiūros daugiamečiai želdiniai, gerai prisitaikę augti miesto aplinkoje ir esamomis klimatinėmis sąlygomis. Želdynai formuojami iš skirtingų rūšių, sukuriant įvairovę ir kaitą metų bėgyje. Projektuojant vadovaujamosi Klaipėdos rajono savivaldybės želdynų sistemos konversijos investiciniu projektu, želdynų įrengimo geriausios praktikos rekomendacijomis.

Detalizuoti siūlymai

Siūloma stiprinti miestą reprezentuojantį įvaizdį, į centrinę miesto dalį (aikštę) perkelti – miestą reprezentuojančias institucijas (įvaizdžio įstaigas) dėl to, kad šiuo metu jos atrodo silpnai. Tai miesto seniūnija, muziejus, muzikos mokykla. Palyginus su kitomis pajūrio regiono savivaldybėmis (Kretingos, Skuodo, Palangos, Šilutės) Gargždai išsiskiria tokių institucijų (joms skirtų pastatų) mažumu.

Miestai (savivaldybių centrai)	Seniūnijos		Muzikos / meno ** mokyklos		Muziejai	
	plotas m ²	tūris m ³	plotas m ²	tūris m ³	plotas m ²	tūris m ³
Gargždai	360	1845	818	4787	197	756
Kretinga	*	*	1902**	7845**	2636	13717
Skuodas	*	*	1667**	7232**	600	2948
Palanga / Šventoji	178	787	1642	7300	1036	3809
Šilutė	1072	6177	2431**	13532**	3000***	15000***

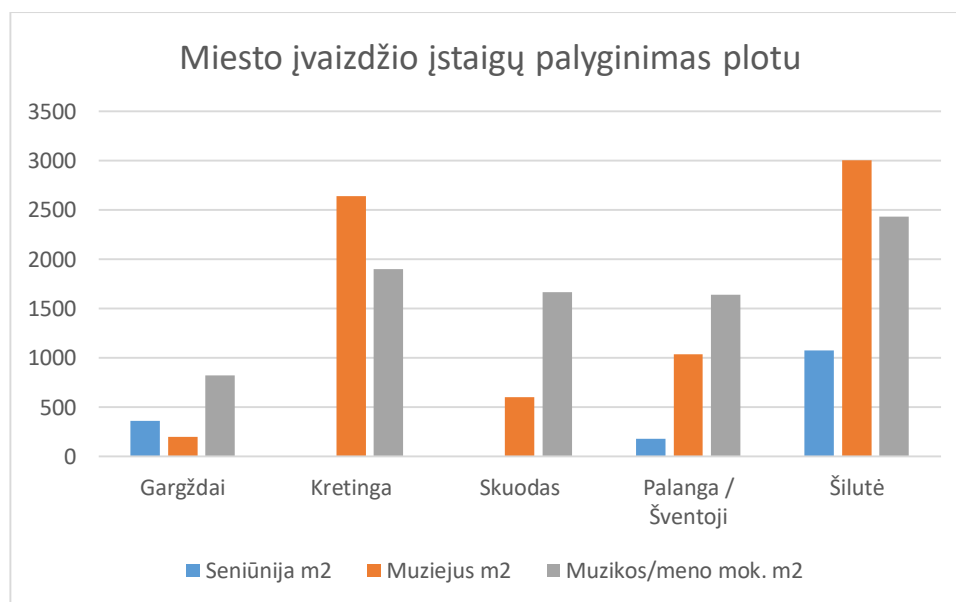
Pastabos:

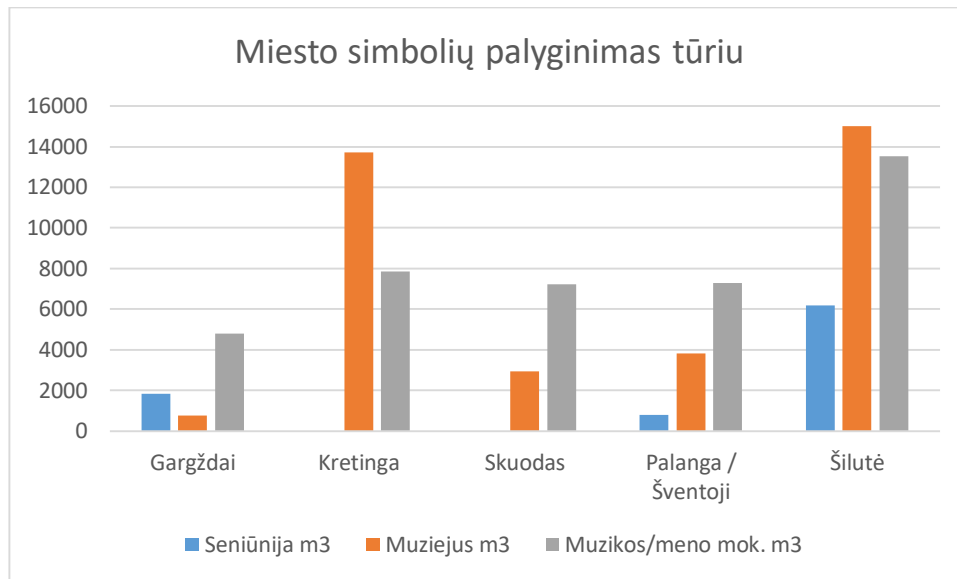
* veikia savivaldybės (Skuode), arba kultūros centro (Kretingoje) pastatuose,

** muzikos mokoma meno mokyklos pastate

*** plotas visuose buvusio dvaro pastatuose

Gargždų miesto seniūnija veikia ne pagrindinėje miesto gatvėje, yra nelengvai surandama, todėl nereprezentuoja miesto teigiamai. Perkėlus ją prie savivaldybės, taptų patogiau pastatų valdytojui ir lankytojams.





Gargždų muzikos mokykla veikia buvusiam partijos komiteto pastate, kuris jai yra per mažas, neatitinka lūkesčių kūrybinio lavinimo įstaigai. Pastatas yra statytas okupacijos metais, siekiant pakeisti, sunaikinti istorinę Rinkos aikštę, ištrinti praeities ženklus. Statinys tipinio rytietiško pavyzdžio, dalina aikštę į dvi dalis, neturi kompozicinio sąryšio su aplinkiniu užstatymu. Jo buvusi paskirtis kelia neigiamas asociacijas. Šiuo metu siekiama visiškai priešingų tikslų – stiprinti ryšį su miesto praeitimi, atkurti Rinkos aikštę, todėl šis pastatas turėtų būti griaunamas. Galimos alternatyvos.

	Alternatyva	Rezultatas	Vertinimas
1	Nugriauti visiškai	Apjungiamą aikščių erdvę, atveriamas puikus aikštės pastatų vaizdas.	Gaunama erdvė didesnė nei istoriškai buvusi, nebūtų jauki, kol neužaugtų aplinkinis užstatymas
2	Pašalinti pastato dalį, jį sumažinant	Dabartinės aikštės stipriau apjungiamos į bendrai veikiančią erdvinę sistemą	Kuriama nauja kokybė integruojant ir naujausių laikų istorijos dalis.
3	Rekonstruoti pastatą dabartinėje apimtyje, pvz. apjungiant su savivaldybe	Racionaliai panaudojamas turtas, taupoma kitiems, skubiesiems projektams.	Nepalankus aikštės naudojimui, todėl laikinas sprendimas.

Atsižvelgus į šio konkretaus konkurso sąlygas ir užduotį, grafinėje medžiagoje detalizuota trečioji (rekonstravimo pritaikant seniūnijai) alternatyva. Žemiau čia pateikiama antroji alternatyva.

Muzikos mokyklos dalis prie Kvietinių g. galėtų būti griaunama, išsaugant dalį prie savivaldybės, stovinčią tiksliai ant dvaro-rotušės vizualinės ašies. Tokiu būdu pratęsta istorinė ašis sustiprintų aikštės kompozicijos sąrangą, pašalinus dabar aiškiai simetriško pastato užduodamą ašį, kuri neturi tęsinio, todėl atsitiktinė ir trikdanti. Perdarytoji pastato dalis gali panaudoti XIX a. miesto legendą – dvaro observatoriją, užfiksuotą XX a. pr. atvirutėse, tapdama naująja Gargždų meno ir mokslo, minties arba ateities observatorija.

Tai galėtų tapti kultūros erdve, kurioje būtų pristatomas Gargždiškių mokslo ir meno pasiekimai, vyktų parodos ir išskirtiniai susibūrimai ypatingoms progoms, reprezentaciniai renginiai. Tokiam naudojimui tiktų ir jungtis su savivaldybės pastatu, jei ji būtų įrengta. Naują legendą galėtų stiprinti žymiausi iš Gargždų kilę kultūros veikėjai, pvz. filosofo Alvydo Jokubausko kūrybos pristatymas ir kt. Pastato architektūra turėtų būti išskirtinė, renkama architektūrinio konkurso keliu.



Pav.A.



Pav.B Aikščių erdvės schematinis vaizdas. Erdvės apjungtos išardžius dalį muzikos mokyklos pastato. Pabrėžiama istorinė kompozicinė rotušės - observatorijos ašis, išsaugomas kamerinis erdvių mastelis.

Visuomenės sveikatos centro pastatas veikia neišvaizdžiame, moraliai ir fiziškai pasenusiame pastate, kartu su aplinkos apsaugos agentūra. Šios institucijos generuoja didelį automobilių parkavimo poreikį, kurie užgrūda aikštę, todėl siekiant aikštę skirti pėstiesiems, būtų naudinga šias įstaigas iš jos iškelti. Pastatas stovi rotušės – dvaro ašyje, greta spėjamos rotušės vietos, jame 662 kv.m. Pastatas turi pusrūsio patalpas aukštu cokoliu, kurias nėra lengva pritaikyti. Pastato išskirtinė vieta sukuria lūkestį, kad jis tarnautų reprezentacijai.

Siūloma kurti miesto istorijos, turizmo ir kultūros centrą, kuriame veiklą vykdytų Gargždų muziejus, organizuodamas tiek istorines, tiek ir meno parodas ir pasirodymus ir pačioje aikštėje. Pusrūsio lygyje galima puikiai integruoti archeologijos ekspoziciją, papildant ir kavinės ir prekybos suvenyrais veikla. Iš antstato ir stogo terasų galima apžiūrėti vertybes gretimybėje. Bokšto dalyje galima kurti video ir šviesų instaliacijas, transliavimui žiūrovams aikštėje ir kt. “stebuklus”.

Muziejus galėtų išsiskirti iš kitų regiono muziejų tuo, kad akcentuotų miestišką kultūros aspektą, gyvenviečių savivaldos apskritai ir Gargždų miesto konkrečią istoriją. Ketverių metų seimo reformos ir kova dėl miestų savivaldos yra per mažai pasakojama tema, tačiau labai svarbi pilietiškumo ugdymui plačia prasme ir valstybės tarnybai pasišventusių žmonių rengimui konkrečiai. Plačiame regione dominuoja muziejai - dvarai. Tačiau Valstybės muziejaus Vilniaus prezidentūroje pavyzdžiu, miestų savivaldai dedikuotas muziejus moderniam, rotušę simbolizuojančiame pastate Gargžduose galėtų siūlyti unikalias patirtis ir stipriai traukti lankytojus. Pastato architektūra turėtų būti išskirtinė, renkama architektūrinio konkurso keliu.



Pvz. hipotetinis muziejaus pastatas



Pvz. hipotetinis parkingo pastatas

Meninis akcentas aikštėje siūlomas Gargždų dvarą valdžiusių didikų istorijos tema. Siūloma aikštėje išstatyti Bonos Sforcos gyventai renesanso epochai būdingus baldus – Kasones (Cassones), paverčiant juos gatvės baldais, tinkamais panaudojimui prekystaliams, kaip ir vyksta turguose - epizodinei prekybai, pvz. suvenyrais. Kaip gėrybių skrynios, meniniai objektai galėtų būti dedikuoti Gargždus valdžiusių didikų šeimoms, kurių gerovei kurti teko gargždiškių pastangos, taip pat miestelio žydams. Ant skrynijų šonų būtų stilizuotai, meniškai pristatytos žinomos Gargždų dvarininkų ir miesto santykių istorijos. Išstatytos aikštėje skrynios galėtų kelti pačias įvairiausias asociacijas – pvz. priminti LDK, ar tiesiog turto kaupimo fenomeną, kelti klausimus apie senosios valstybės žlugimo priežastis ir t.t.. Galbūt, neramunų laikais dvarininkų turto išstatymas viešai galėjo įvykti ir tikrovėje. Siūloma kurti miesto legendą.

Kitos tvarkymo nuostatos

1. Aikštės vaizdo transformaciją atlikti tęsiant jau atlikto tvarkymo užduotas ašis ir medžiagas. Panaudojant esamus elementus išvengiama drastiškų pertvarkymų, negriaunant miestiečių emocinio ryšio su savo gyvenama vieta.

2. **Funkcinės zonos ir viešosios erdvės.** Formuojamu zonavimu sklandžiai integruojamasi į gretimybėse esantį viešųjų erdvių tinklą. Aktyvumą prie Klaipėdos g. keičia želdiniai judant miesto parko kryptimi į šiaurę. Rinkos aikštės istorijos ir legendų pasakojimai nuosekliai papildo bažnyčios šventoriuje esančius traukos objektus (Renė šeimos koplyčia, Minijos slėnio regykla, kiti meninės plastikos ir istorinių ženklų objektai). Nauju taku pro varpinę prie aikštės įdomybių prijungiamas ir pėsčiųjų viadukas į ligoninę, pristatantis ir Žemaičių plento pasakojimą.

3. **Dangų, elementų ir objektų medžiagiškumas ir sprendimai;** Dominuojanti danga aikštėje turėtų išlikti granito riedulių grindinys, tačiau patogumui, siūloma maišyti naujus, lygiai pjautus granito akmenis su esamo grindinio netašytais akmenimis, panaudojant esamą grindinį. Naudojami kokybiški ir ilgaamžiai sprendimai ir medžiagos.



Pvz. Pjauto granite grindiniai
<https://www.pinterest.com/search>

4. Numatoma galimybė naujas dangas įrengti etapais. Sutvarkytoji dalis Piliečių aikštėje galėtų būti pakeista vėliau, pirma skyrus lėšų nesutvarkytosios dalties įrengimui. numatoma galimybė. Pertvarkant dangas aikštėje mažinti bortų aukščio skirtumus. Prioritetas teikiamas pėsčiųjų ir dviračių infrastruktūrai. Aplinka, sklypas pritaikomi specialiujų poreikių žmonėms.

5. **Susisiekimo ryšiai ir judumas.** Dangos pritaikomos darniam judumui, įrenginiai – ergonomiškam ir daugiafunkciniam naudojimui. Formuojamas aiškus ir saugus pėsčiųjų, dviračių srautų ir parkavimo vietų atskyrimas, pabrėžiant dangos linija dviračių ir pėsčiųjų tranzito trasą, tarnaujančią ir aptarnaujančio transporto privažiavimui rytiniu aikštės pakraščiu (Sodų g. tęsiniu).

6. Sprendiniais palikti galimybę išsaugoti dalį automobilių sustojimo vietų aikštėje, nes jos reikalingos lankytojams. Kitu etapu pasiūlytas parkingas savivaldybės kieme galėtų papildyti ir lankytinų objektų skaičių, ant jo stogo įrengiant Minijos slėnio apžvalgos terasą, su iš čia gražiai matomo Žemaičių plento statybos istorijos pasakojimu stendais ir kitas malonias smulkmenas lankytojams.

7. **Apšvietimo sprendimai.** Apšvietimu siūloma išryškinti fasadų akcentus, kartu šviesa užliejant reprezentatyvias tūrių plokštumas. Atskirus aikštės įrenginius žmonėms apšviesti vietiniu apšvietimu, padarant viešąją erdvę patrauklią įvairiu paros metu. Įrenginių dizainą siūloma keisti į labiau istorinės išvaizdos gaminius. Atilizuoti žibintai pabrėžtų istorinio centro amžių ir solidumą. bendrą, akcentinį, tikslinį ir šventinį apšvietimą; Apšvietimo sprendiniai tikslingai suprojektuoti kiekvienai funkcinei zonai, adaptyvūs. Įvertinamas apšvietimo intensyvumas, šviesos spalvos temperatūra, šviesos srauto sklaida.



Pvz. siūlomi šiuolaikiniai šviestuvai istorinei aplinkai
<https://www.pinterest.com/search>

8. **Mažosios architektūros elementų koncepcija.** Mažosios architektūros objektai atlieps bendrą architektūrinę idėją - apšvietimo stulpai, atitvaros, šiukšliadėžės, fontanas, dviračių stovai, atraminės sienutės ir pan. objektai projektuojami remiantis viena menine koncepcija, atsižvelgiant į Klaipėdos rajono mažosios architektūros tipinio dizaino sprendinius. Teritorijoje sklandžiai integruojama viešųjų erdvių įranga – gatvės baldai - patogūs ir saugūs dviračių stovai, suoliukai, elektrinio transporto įkrovimo stotelės,

9. **Ekonominis, aplinkosauginis ir socialinis tvarumas.** Pasyvios ir aktyvios energinio naudingumo priemonės integruojamos į architektūrinius sprendinius: statybos ir eksploatacijos laikotarpiu mažinamas atliekų kiekis ir skatinamas perdirbimas, didinamas atsinaujinančių ir alternatyvių energijos formų ir medžiagų naudojimas. Skatinamas kokybiškų, ilgaamžių medžiagų, bei vietos resursų naudojimas, CO2 pėdsako mažinimas. Numatomi ekologiški sprendimai, atsinaujinančių energijos šaltinių panaudojimas inžinerinei infrastruktūrai aprūpinti;



Projektuojami bendrieji rodikliai

Statinys, jo medžiagiškumas	Mato vnt.	Kiekis
Plokšti statiniai		
Skelto akmens danga aplink muzikos mokyklos pastatą	m ²	505
Nauja trinkelių danga prie Kvietinių g. Rinkos aikštėje	m ²	330
Riedulių danga naujoje aut. aikštelėje prie Kvietinių g.	m ²	580
Esama trinkelių danga aut. aikštelėje prie Kvietinių g. (siūloma vėliau keist į riedulių grindinį)	m ²	795
Savivaldybės aikštės trinkelių danga (siūloma vėliau keist į pjauto granito su riedulių tarpais grindinį)	m ²	1180
Rinkos aikštės danga iš maišytų pjauto granito ir esamų akmens riedulių	m ²	1855
Pjauto granite plokščių danga archeologijos eksponavimui Rinkos aikštėje	m ²	410
Trinkelių dangos takas prie aikštės rytinės išklotinės, nuo Klaipėdos iki Sodų g. (vėliau siūloma keist į pjauto granito grindinį)	m ²	980
Nauja trinkelių danga aplink žaidimų sodą	m ²	690
Riedulių danga Minijos g. tęsinyje, po stovėjimo vietomis	m ²	275
Gumos danga žaidimų aikštelėse sode	m ²	370
Skaldos danga poilsio aikštelėse sode	m ²	130
Kiti statiniai		
Esamas fontanas pertvarkomas nauja pjauto granito plytelių danga		80
Esamas fontanas papildomas naujais granito blokais	vnt x m ³	20 0,25
Įrengiama naujas betono bortas pašalinus esamą prie nepriklausomybės ažuoliuko	m., m ³	14 6
Įrengiamos naujos gelžbetonių atraminės sienutės ant gręžtinių polių (prie ažuoliuko)	m., m ³	60 36
Įrengiama gelžbetonio atraminė sienutė prie įėjimo į bažnyčios rūšį	m., m ³	12 7
Įrengiama gelžbetonio atraminė sienutė tarp gyvenamo namo ir VSC pastato	m., m ³	11 7
Įrengiama gelžbetonio atraminė sienutė tarp gyvenamųjų namų Minijos g. pusėje	m., m ³	11 7
Įrengiama gelžbetonio atraminė sienutė prie gyvenamojo namo Minijos g. pusėje	m., m ³	60 36
Įrengiamos gelžbetonio atraminės sienutės tarp terasuojančių aikštelių prie Minijos g.	m., m ³	125 36
Įrenginiai		
Atribojančių suoliukų su želdiniais grupės Savivaldybės ir Rinkos aikštėse	kompl.	10
Kilnojami parodų standai (arba savivaldybės, arba Rinkos aikštėse)	vnt	8
Meninis akcentas stalai - skrynios	vnt	4
Suoliukai poilsio aikštelėse žaidimų sode	vnt	8
Gulimi suolai ant atraminių sienučių tarp aikštelių žaidimų sode	vnt	10
Nauji apšvietimo stulpai (4 m. aukščio)	vnt	10
Nauji apšvietimo stulpeliai (0,9 m. aukščio)	vnt	20
Nauja LED apšvietimo juosta atraminėse sienutėse	m	60
Nauji akcentinio apšvietimo prožektoriai	vnt	10

Želdiniai		
Veja (esama atnaujinama ir naujai įrengiama)	m ²	950
Nauji medžiai	vnt	2
Nauji žemaūgiai dekoratyviniai krūmeliai (įvairių rūšių)	vnt	50

Viso numatoma tvarkyti (įrengti naujai arba pakeisti esamas) apie 8200 m² kietų dangų. Pirmuoju etapu tvarkyti 5500 m² kietų dangų, taip pat tvarkyti (įrengti naujai arba pakeisti esamas) 950 m² žaliųjų dangų.

Preliminari sąmata

Vadovaujantis UAB Sistela skelbiamais Statinių statybos skaičiuojamųjų kainų palyginamaisiais ekonominiais rodikliais, preliminari statybos kaina (Eur.):

Dangų statyba - 600 000;

Inžinerinių tinklų perkėlimas, apsaugojimas ir naujų tiesimas - 70 000;

Kitų nesudėtingų statinių statyba - 80 000;

Inžinerinė ir gerbūvio įranga 90 000.

Pateiktame projektiniame pasiūlyme pateikta statybų programa pagal konkurso sąlygas, t.y. siūlanti sprendinius platesnei aplinkai, nei numatoma sutvarkyti už šiame pirkime numatytas lėšas statybai. Pasiūlyta kompleksinė tvarkymo programa gali ir būtų realizuojama etapais. Pirmuoju etapu bus suprojektuota tvarkymo apimtis atitinkanti pirkime numatytas lėšas.