



## MIESTO SIMBOLIAI





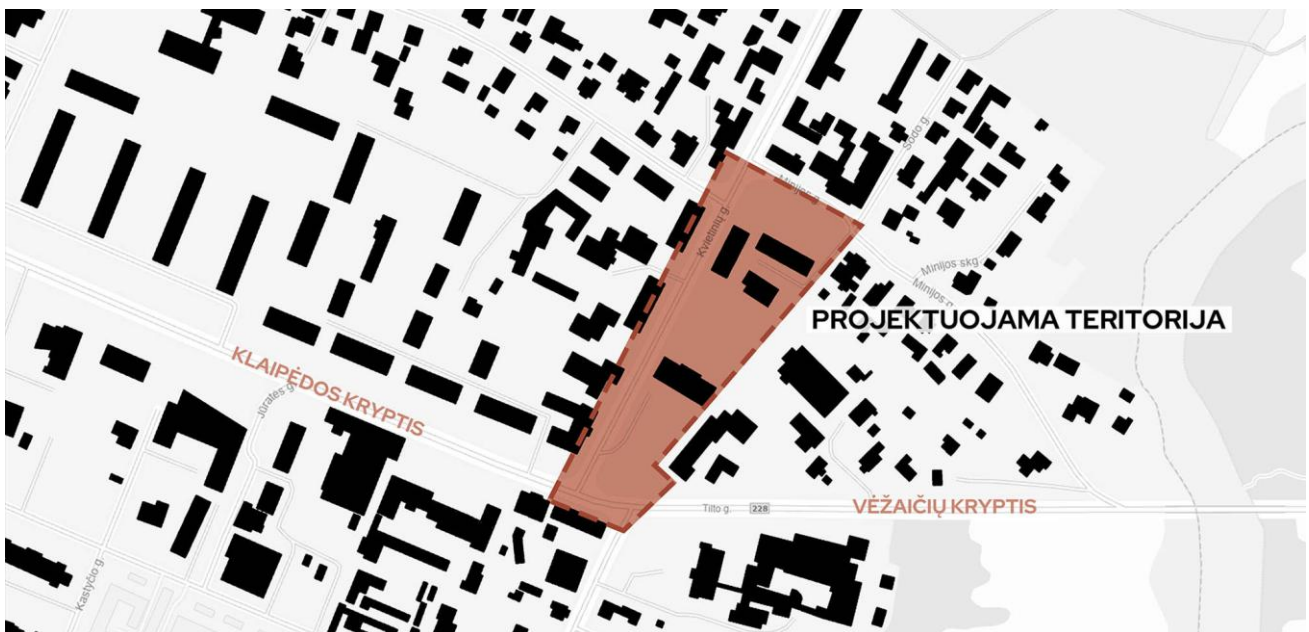
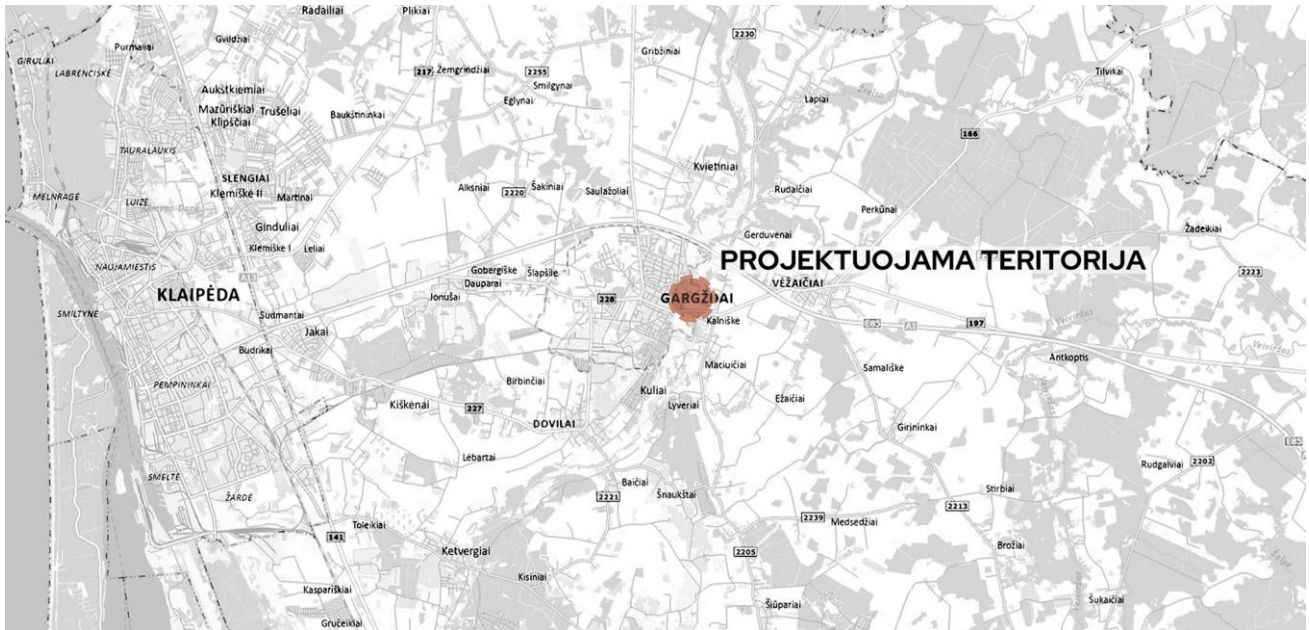
**GARGŽDŲ MIESTO CENTRINĖS DALIES VIEŠŲJŲ ERDVIŲ SAVIVALDYBĖS IR  
RINKOS AIKŠČIŲ (PAGAL POREIKĮ NAGRINĖJANT MINIJOS GATVĖS EISMO  
ORGANIZAVIMĄ) PERTVARKYMO IDĖJOS KONKURSAS**

## Turinys

Projektuojamos teritorijos analizė .....	3
1. Architektūrinė koncepcija/Kraštovaizdžio architektūros koncepcija .....	4
2. Funkcinės zonos ir viešosios erdvės .....	5
3. Susisiekimo ryšiai ir judumas .....	5
4. Mažosios architektūros elementų koncepcija .....	6
5. Dangų, elementų ir objektų medžiagiškumas ir sprendimai .....	6
6. Apšvietimo sprendimai .....	6
7. Ekonominis, aplinkosauginis ir socialinis tvarumas .....	6
8. Projektuojami bendrieji rodikliai .....	6
Detalesnis sprendinių aprašymas .....	7
• Savivaldybės aikštė .....	7
• Rinkos aikštė .....	11
• Šiaurinė projektuojamos teritorijos dalis .....	14
Preliminati sąmata .....	15

## Projektuojamos teritorijos analizė

Analizuojama teritorija yra strategiškai patogioje vietoje – miesto centre, šalia pagrindinių transporto šautų bei pėsčiųjų judėjimo kryptių (ribojasi su Klaipėdos, Kvietinių, Tiltos ir Basanavičiaus gatvėmis). Ji lengvai pasiekiami tiek iš gyvenamųjų rajonų, tiek iš miesto pakraščių, o aplinkinė infrastruktūra (paslaugų įstaigos, mokyklos, bažnyčia ir turgus) sudaro palankias sąlygas natūraliam žmonių srautų kaupimuisi.



pav. šaltinis: [www.snazymaps.com](http://www.snazymaps.com)

Teritorija labiau pritaikyta automobilių aikštelėms, kurios konkuruoja su pėsčiųjų srautais. Dėl riboto viešųjų erdvių pritaikymo pėstiesiems, judėjimo maršrutai yra neaiškūs arba nepatogūs. Stovėjimo aikštelės suplanuotos fragmentiškai ir neužtikrina efektyvaus srautų valdymo. Siekiant pagerinti viešosios erdvės kokybę, būtina prioritetą skirti pėsčiųjų infrastruktūrai.

Remiantis urbanistiniu kontekstu, galima pastebėti, kad projektuojamos teritorijos periferijoje esančiose sklypuose želdynų kiekis yra gerokai didesnis nei centrinėje miesto dalyje. Atsižvelgiant į šią disproporciją, projektuojamoje teritorijoje tikslinga didinti želdynų kiekį. Didesnis želdynų plotas sustiprintų estetinį bei socialinį erdvių patrauklumą, skatindamas žmonių buvimą viešojoje erdvėje bei darnų miesto vystymąsi.



## **1. Architektūrinė koncepcija/Kraštovaizdžio architektūros koncepcija**

Gargždų savivaldybės ir Rinkos aikščių transformacijos vizija kyla iš siekio subalansuoti miesto istorinį palikimą su šiuolaikinio miesto dinamika. Projektu siekiama darniai sujungti istorinės tapatybės fragmentus – tiek materialiąją, tiek simbolinę – su modernėjančios urbanistinės aplinkos funkcijomis. Erdvių formavimas remiasi pagarba esamai gamtinei struktūrai: išsaugomi ir pabrėžiami vertingiausi esami medžiai, kurie tampa pagrindu kuriant žaliąsias laisvalaikio zonas bei integruojant mažąją architektūrą.

## 2. Funkcinės zonos ir viešosios erdvės

Savivaldybės aikštė transformuojama į daugiafunkčę viešąją erdvę, kuri apjungia reprezentacinį charakterį su aktyvaus miesto gyvenimo poreikiais. Numatyta įrengti interaktyvų fontaną, kuris ne tik atlieka estetiškes bei rekreacines funkcijas, bet ir veikia kaip miesto simbolis, ypač vasaros sezonu. Aikštėje taip pat formuojamos erdvės meninėms instaliacijoms, sezoninėms kompozicijoms (pvz., kalėdinei eglutei), skatinant kultūrinę raišką ir bendruomenės santykį su erdve.

Rinkos aikštėje išryškinama prekybinė funkcija, grįžtama prie šios vietos istorinės prigimties. Atsižvelgiant į esamos urbanistinės struktūros pokyčius, numatoma nugriauto pašto pastato vietoje įrengti automobilių stovėjimo aikštelę. Ši erdvė suplanuota kaip transformuojama – švenčių ar renginių metu ji gali būti lengvai pritaikoma scenai ar papildomoms prekybinėms veikloms.

Šiaurinėje projektuojamos teritorijos dalyje formuojama multifunkcinė zona, išnaudojant natūralų reljefą ir jį subtiliai pabrėžiant atraminėmis sienelėmis. Tarp esamų medžių lajų projektuojama moderni aktyvaus laisvalaikio zona, natūraliai įsiliejanti į kraštovaizdį. Greta jos įrengiama saugi, ergonomiškai suplanuota vaikų žaidimų aikštelė.

## 3. Susisiekimo ryšiai ir judumas

Sprendžiant pėsčiųjų, dviračių ir automobilių judumo iššūkius – projektuojamos aiškios, patogios ir saugios judėjimo jungtys, užtikrinančios darnų srautų suvaldymą. Pėsčiųjų takai ir dviračių trasos natūraliai integruojamos į bendrą urbanistinę struktūrą, o automobilių srautai racionaliai nukreipiami aplinkinėmis gatvėmis, išlaikant aikščių erdvių patrauklumą žmonėms ir mažinant transporto poveikį viešajai erdvei. Vertinant aikščių urbanistinį kontekstą ir siekiant išlaikyti subalansuotą santykį tarp viešosios erdvės ir transporto infrastruktūros, sprendiniuose atsisakoma didinti automobilių stovėjimo vietų skaičių projektuojamos teritorijos ribose. Esant poreikiui, papildomos automobilių stovėjimo vietos galėtų būti numatytos gretimuose sklypuose. Be to, maždaug už 400 metrų (apie 5 minutes pėsčiomis) nuo projektuojamos teritorijos, šalia stadiono, yra suplanuotas automobilių parkavimui skirtas daugiaaukštis pastatas.



#### 4. Mažosios architektūros elementų koncepcija

Mažoji architektūra integruojama į aplinką per interaktyvius ir simbolinius elementus: interaktyvius fontanas Savivaldybės aikštėje, meninių instaliacijų erdvės, sezoniniai akcentai. Rinkos aikštėje svarbiausiu akcentu tampa „Nepriklausomybės ąžuolas“, kuris išsaugomas ir pabrėžiamas kaip istorinė vertybė. Aikštės centre numatytas Baltų simbolis (būtų galima naudoti ir naujai sukurtą miesto simbolį – logotipą) kuris tampa vizualine ir konceptualia ašimi.

#### 5. Dangų, elementų ir objektų medžiagiškumas ir sprendimai

Medžiagiškumo sprendimai orientuoti į darnų esamų, miesto praeitį atspindinčių, dangų integravimą į modernius sprendinius. Planuojama išsaugoti ir pabrėžti esamus vertingus želdinius, o naujai projektuojamos zonos subtiliai įlieti į kraštovaizdį. Reljefo formavimui naudojamos atraminės sienelės, kurios struktūrizuoja erdvę ir užtikrina vizualinį ryšį.

#### 6. Apšvietimo sprendimai

Apšvietimas integruojamas kaip funkcionalus ir estetiškas elementas – apšviečiami interaktyvūs, meniniai bei simboliniai akcentai (pvz., fontanas, Baltų simbolis, instaliacijos), kuriuo taip pat užtikrinamas saugumas viešosiose erdvėse ir judėjimo trasose.

#### 7. Ekonominis, aplinkosauginis ir socialinis tvarumas

Projektas siekia tvarumo keliomis kryptimis:

- **Aplinkosauginis:** išsaugomi vertingiausi esami medžiai, integruojama gamtinė aplinka, išvengiama perteklinės automobilių infrastruktūros plėtros.
- **Socialinis:** kuriamos viešosios erdvės, skatinančios bendruomenės veiklas, kultūrinę raišką, užtikrinamas prieinamumas ir saugumas visoms amžiaus grupėms.
- **Ekonominis:** transformuojamos erdvės pritaikomos daugiafunkciškai – prekybai, renginiams, poilsiui, kas leidžia efektyviai naudoti infrastruktūrą pagal poreikį.

#### 8. Projektuojami bendrieji rodikliai

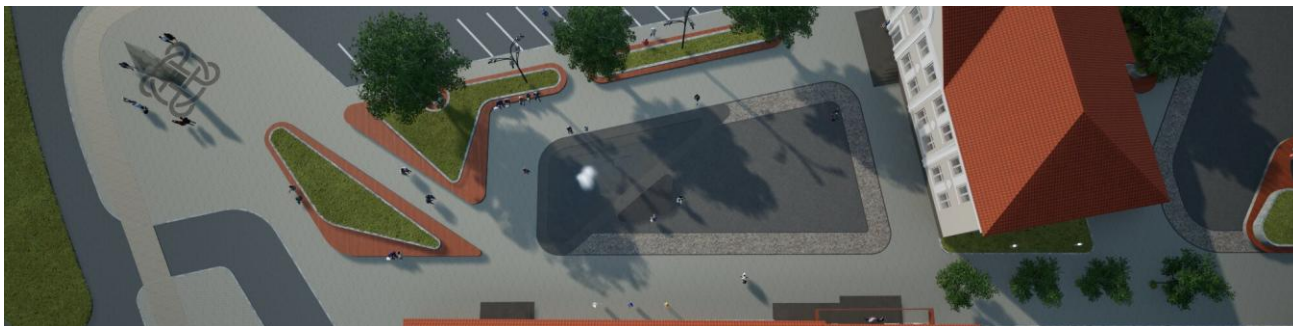
Projektuojamos teritorijos rodikliai šiuo etapu yra preliminarūs ir gali būti tikslinami vėlesniuose projektavimo etapuose, atsižvelgiant į detalesnius techninius sprendimus ir suinteresuotų šalių pastabas. Vadovaujantis darnios plėtros principais, numatoma maždaug 15 % padidinti želdynų plotą, mažinant kietųjų dangų kiekį aikštėse ir taip gerinant viešųjų erdvių ekologinę bei estetinę kokybę. Pagal šiuos projektinius pasiūlymus automobilių stovėjimo vietų skaičius paskirstomas taip: Savivaldybės aikštėje – 28 vietos, Rinkos aikštėje – 22 vietos, o Šiaurinėje projektuojamos teritorijos dalyje – 41 vieta (iš viso apie 91 vietų). Savivaldybės ir Rinkos aikštėse siūloma riboti automobilių stovėjimo laiką, taip prioritetas būtų skiriamas savivaldybės klientams ir atvykusiems lankytojams. Taip efektyviau būtų naudojamos esamos parkavimo vietos. Toks sprendinys užtikrina

funkcionalų transporto organizavimą, tačiau nepažeidžia viešųjų erdvių prioritetinio paskirties pobūdžio – būti patogiomis ir patraukliomis pėsčiųjų zonomis.

## Detalesnis sprendinių aprašymas

### • Savivaldybės aikštė.

Gargždų miesto savivaldybės aikštė yra viena svarbiausių viešųjų erdvių mieste, turinti tiek praktinę, tiek simbolinę reikšmę. Tai vieta, kur susitelkia miesto gyvenimas – čia vyksta svarbiausi renginiai, šventės, minėjimai ir kiti bendruomeniniai susibūrimai. Aikštė atspindi miesto dvasią ir jo istorinę atmintį – joje gali būti įrengti paminklai, skulptūros ar kiti simboliniai ženklai, liudijantys apie svarbius įvykius ar asmenybes, susijusias su Gargždų kraštu. Ši aikštė taip pat turi administracinę reikšmę, nes šalia jos stovi savivaldybės ir kiti viešieji pastatai, kur sprendžiami vietos valdžios klausimai. Dėl to ji tampa ne tik fiziniu, bet ir politiniu miesto centru. Be to, savivaldybės aikštė – tai ir kasdienio gyvenimo dalis: žmonės čia susitinka, praleidžia laisvalaikį, ilsisi ar tiesiog pereina ją keliaudami savais reikalais. Jos architektūra ir aplinka prisideda prie miesto įvaizdžio – estetiškai sutvarkyta aikštė kuria jaukumo ir bendruomeniškumo jausmą.



### • Urbanistinis vientisumas ir kultūrinė atmintis

Savivaldybės aikštės erdvės projektavimo ašimi tampa siekis užtikrinti miesto centrinės dalies vientisumą ir erdvinį nuoseklumą tarp esamos Rinkos aikštės bei naujai formuojamos Savivaldybės aikštės. Atsižvelgiant į kultūrinę aplinkos tapatybę, dalis Rinkos aikštės grindinio akmenų integruojama į naująją erdvę, formuojant grindinio raštus, kurie ne tik pabrėžia aikštės geometriją, bet ir subtiliai perteikia stilizuotus miesto simbolius. Tokiu būdu sukuriamas medžiaginis ir semantinis ryšys tarp istorinių ir šiuolaikinių sluoksnių.



- **Suoliukai kaip funkciniai ir kompoziciniai elementai**

Suoliukai Savivaldybės aikštėje projektuojami ne tik kaip rekreaciniai elementai, bet ir kaip aktyvūs erdvinės struktūros formuotojai. Jie išdėstomi strategiškai – atskiriant pėsčiųjų zonas nuo automobilių stovėjimo aikštelės, formuojant natūralų fizinį barjerą. Taip pat suoliukai padeda struktūruoti pėsčiųjų judėjimo srautus, skatindami kryptingą judėjimą bei sukurdami aiškias rekreacines zonas. Naudojamos medžiagos ir dizainas derinami su bendru aikštės stiliumi, atsižvelgiant į ergonomiką, ilgaamžiškumą ir aplinkos kontekstą.



- **Žaliosios salos – aktyvaus miesto gyvenimo terpė**

Aikštės kraštinėse ir centrinėse dalyse integruojamos žaliosios zonos, kurios ne tik atlieka estetinę ir ekologinę funkciją, bet ir tampa socialinės traukos centrais. Jose planuojami želdiniai, yra ne tik vizualiniai akcentai, bet ir atskyra tarp transporto ir pėsčiųjų srautų,. Šios zonos skirtos laisvalaikio leidimui, trumpam poilsiui ar bendruomeniniams susibūrimams, todėl jose integruojama patogi infrastruktūra: pavėsį teikiantys augalai, atraminiai bortai atsisėdimui, nedidelės aikštelės lauko veikloms.



- **Fontanas – interaktyvus architektūrinis akcentas**

Vienas iš pagrindinių aikštės kompozicinių centrų – į žemės lygį įleistas fontanas, savo planine struktūra atkartojantis aikštės geometrinius motyvus. Tokia forma užtikrina vizualinį lengvumą ir funkcionalų naudojimą – fontanas yra prieinamas visoms amžiaus grupėms, integruojasi į pėsčiųjų trajektorijas, o jo techninė priežiūra tampa paprastesnė dėl plokščios konstrukcijos. Vandens purkštukų dinamika sukuria judančio vandens žaismą, kuris veikia kaip miesto gyvybingumo metafora.



- **Monumentas – miesto naratyvo įprasminimas**

Greta fontano numatoma skulptūrinė kompozicija arba interaktyvus monumentas, atspindintis miesto istorinę raidą ar viešųjų aikščių reikšmę urbanistiniame kontekste. Monumento meninė kalba ir formos išraiška suderinta su aikštės estetika – formos subtiliai atkartoja aplinkos geometriją, o medžiagiškumas (akmuo, metalas ar stiklas) perteikia istorinės atminties ir šiuolaikinės vizijos sintezę. Šis objektas veikia kaip edukacinė ir simbolinė erdvės ašis.



- **Apšvietimo sistema – architektūrinės erdvės kompozicija**

Aikštės apšvietimo sprendiniai sukurti atsižvelgiant į erdvės funkcinį zonavimą ir emocijų išgyvenimą. Apšvietimas pabrėžia pagrindinius pėsčiųjų takus, išskiria laisvalaikio zonas, architektūrinius elementus, tokius kaip fontanas ir monumentas. Taikomi tiek funkciniai šviestuvai (žemagrindžiai ir stulpiniai), tiek dekoratyviniai šviesos elementai, kurie sukuria vakarinę atmosferą, skatina saugumą ir kviečia naudotis aikšte tamsiuoju paros metu.



- **Sezoninės instaliacijos – kultūrinės kaitos platforma**

Pietinėje aikštės dalyje formuojama erdvė, skirta sezoninėms meninėms instaliacijoms. Šiltuoju metų laiku čia gali būti eksponuojami šiuolaikinio meno darbai ar bendruomenės kūriniai, o žiemą – įrengiama kalėdinė eglė. Instaliacijų pagrindas grindinyje formuojamas iš Rinkos aikštės akmenų, kurių išdėstymas sukuria tautinį simbolinį motyvą – tai ne tik pagerbia vietos paveldą, bet ir stiprina kolektyvinę tapatybę. Erdvė planuota taip, kad renginių metu aplink instaliaciją galėtų laisvai telktis žiūrovai, o objektas būtų aiškiai matomas iš visų keturių aikštę supančių gatvių.



- **Rinkos aikštė**

Rinkos aikštė atgauna savo istorinę funkciją – čia atgimsta gyva prekybos zona, kurioje numatomi reguliariai vykstantys turgūs, sezoninės mugės ir vietos gamintojų renginiai. Aikštė tampa ne tik prekybos, bet ir aktyvių laisvalaikio erdvių vieta, pritaikyta įvairaus amžiaus lankytojams, skatinanti neformalius susitikimus ir bendruomeniškumą. Svarbi aikštės dalis skiriama kultūros ir švietimo funkcijoms – čia siūlomos atviros erdvės meninėms instaliacijoms, parodoms bei edukaciniams renginiams, kurios stiprina ryšį tarp miesto gyventojų. Aikštės centre išryškėja Baltų simbolis, simbolizuojantis Gargždų istorinę tapatybę, o greta esantis Nepriklausomybės ažuolas primena miesto praeitį. Vietoje nugriauto pašto pastato įrengiama lanksti automobilių stovėjimo aikštelė, kuri švenčių metu gali transformuotis į sceną arba papildomas prekybos vietas. Visa aikštės koncepcija orientuota į funkcionalumą, estetiką ir bendruomenės poreikius, paverčianti Rinkos aikštę gyvybinga miesto erdve.



- **Medžiagiškumo tęstinumas Rinkos aikštėje**

Rinkos aikštės transformacijos tikslas – ne tik atgaivinti istorinę miesto erdvę, bet ir subtiliai integruoti paveldą į šiuolaikinės architektūros kontekstą. Vienas iš esminių šios erdvės charakterio formavimo principų – medžiagiškumo tęstinumas ir pagarba autentiškiems elementams. Aikštėje randami esami grindinio akmenys siūlomi pakartotinai panaudoti, integruojant juos į reprezentacinius akcentus – aikštės centre formuojamą Baltų simbolį bei aikštę perimetru supančią juostą. Tokiu būdu akmens danga tampa jungtimi tarp praeities ir dabarties, sustiprinančia vietos tapatumą.



- **Prekybos zonos multifunkciškumas**

Prekybos funkcija Rinkos aikštėje interpretuojama šiuolaikiškai – prekybvietės čia formuojamos ne kaip atskiri laikini tūriai, bet kaip nuolatinė meninė instaliacija, atliekanti daugialypę funkciją. Ji veikia kaip stogelis, apšvietimo šaltinis bei estetinė kompozicija – ant šios konstrukcijos, priklausomai nuo renginio pobūdžio, gali būti kabinamas teminis tentas. Renginių metu ši struktūra užtikrina pavėsį bei komfortą jautresnėms žmonių grupėms – šeimoms su mažais vaikais ar vyresnio amžiaus žmonėms. Tuo tarpu įprastomis dienomis stogelių zona gali būti naudojama kaip atvira terasa kavinukei ar restoranui, siūlomam įrengti Kvietinių g. 8 pastato pirmame aukšte. Instaliacijoje integruotas apšvietimas sukuria jaukią atmosferą vakariniams pasisėdėjimams ir ilgesniam erdvės naudojimui dienos metu.



- **Nepriklausomybės ažuolas**

Aikštės erdvinį centrą siūloma sutelkti aplink Nepriklausomybės ažuolą, kuris tampa ne tik kraštovaizdiniu, bet ir simboliniu šios viešosios erdvės akcentu. Aplink jį formuojama žalia, ramų laisvalaikį skatinanti zona su suoliukais iš visų pusių. Šis sprendimas kviečia atsipūsti, stebėti aikštės gyvenimą ir prisiminti miesto istoriją. Ažuolo kamieno aplinkoje siūloma integruoti meninę instaliaciją su informaciniu turiniu, kurioje taip pat įkomponuojami prožektoriniai šviestuvai, užtikrinantys švelnų ir kryptingą apšvietimą vakarais, pabrėžiant medžio sakralumą ir išskirtinumą.



- **Automobilių stovėjimo aikštelė**

Aikštės vakarinėje dalyje, nugriauto pastato vietoje, formuojama nauja automobilių stovėjimo aikštelė. Jos kompozicija planuojama derinant su Savivaldybės aikštės automobilių aikštelės geometriniu sprendimu ir gatvės perspektyvos tęstinumu, taip užtikrinant vizualinę ir funkcinę dermę tarp dviejų pagrindinių viešųjų miesto erdvių. Ši aikštelė projektuojama kaip transformuojama struktūra – renginių metu ji gali būti panaudojama kaip vieta scenai arba papildomoms prekybinėms palapinėms, taip prisitaikant prie skirtingų miesto švenčių ar turgelių poreikių.



- **Bažnyčios rūsio patalpų pritaikymas visuomenei**

Glaudesnį kultūros ir meno ryšį suformuoti padėtų ir siūloma funkcinė konversija Bažnyčios rūsyje – šiuo metu ten esančias šarvojimo patalpas rekomenduojama pakeisti į muziejų arba nedidelę ekspozicinę erdvę. Tai ne tik sustiprintų aikštės, kaip kultūrinės traukos taško, vaidmenį, bet ir sukurtų darnią jungtį tarp architektūros, dvasinės atminties ir šiuolaikinio miesto identiteto. Taip pat būtų tikslinga vizualiai ir funkciškai sujungti bažnyčios kiemą su Rinkos aikšte, siekiant sukurti vientisesnę ir estetiškai patrauklesnę viešąją erdvę. Vis dėlto, šią galimybę riboja tai, kad bažnyčios teritoriją juosianti atraminė siena, tvora ir esami laiptai yra įtraukti į kultūros paveldo vertybių registrą, todėl jų rekonstravimas ar pašalinimas yra draudžiamas pagal galiojančius paveldosaugos reikalavimus.

- **Šiaurinė projektuojamos teritorijos dalis**

Šiaurinėje teritorijos dalyje suplanuoti, pėsčiųjų takai, nedidelis parkelis su vaikų žaidimų aikštele bei laisvalaikio zona. Skvero teritorijoje techniškai būtų galima įrengti dviejų lygių (iki 30 parkavimo vietų) automobilių stovėjimo aikštelę, tačiau tokio sprendimo įgyvendinimas būtų ekonomiškai neefektyvus, kadangi vienos naujai sukurtos automobilių stovėjimo vietos įrengimo kaina būtų neproporcingai didelė. Kadangi projektui skirtas finansavimas yra aiškus, siekiant neviršyti numatyto biudžeto šių projektinių pasiūlymų rengimo etapu dviejų lygių parkavimas nenumatomas. Tačiau pasikeitus aplinkybėms (atsiradus didesiam finansavimui), bei rengiant techninį darbo projektą, gali būti koreguojami sprendiniai ir numatant parkavimo vietų didinimą. Siūloma išlaikyti esamą automobilių stovėjimo aikštelę, o parkavimo vietas suplanuoti efektyviau. Skvere, besiribojančiame su Minijos gatve, automobilių stovėjimo vietų įrengti nenumatoma – pagal galiojančius reglamentus naujos stovėjimo vietos turi būti numatomos tam tikru atstumu nuo pastatų, priklausomai nuo jų skaičiaus. Atsižvelgiant į tai, keletas papildomų stovėjimo vietų nekompensuotų prarasto želdyno ploto, todėl siūloma išsaugoti esamą žaliąją zoną.



- **Žaidimų aikštelė**

Projektuojamos teritorijos šiaurinėje dalyje esančio želdynais apaugusio skvero centrinėje dalyje yra numatoma įrengti šiuolaikišką vaikų žaidimų aikštelę. Ji bus aprūpinta moderniu apšvietimu, specialia smūgius amortizuojančia danga, įvairiais aktyviems žaidimams skirtais įrenginiais bei poilsio zonomis. Aikštelė integruojama į nedidelį skvero šlaitą, formuojant ją atraminėmis sienutėmis, kurios pabrėžia jos atskirumą ir suteikia erdvinei struktūrai aiškumo. Ši architektūrinė kompozicija organiškai apjungia skvero takus ir visą projektuojamą teritoriją, išlaikydama vientisą stilistinę koncepciją.



- **Suoliukai integruoti į skverą**

Teritorijoje taip pat numatyti nestandartinių, bioninių formų suoliukai, kurie stilistiškai dera su visos teritorijos urbanistine koncepcija ir organiškai įsilieja į skvero erdvę. Šie architektūriniai elementai išsiskiria ne tik savo estetinė išraiška, bet ir funkcionalumu – jų išdėstymas skvere nėra atsitiktinis. Suoliukai komponuojami poromis, vienas priešais kitą, taip formuodami tarsi vizualinį koridorių, kuris natūraliai nukreipia pėsčiųjų judėjimo srautą. Be to, numatomas interaktyvus naktinis apšvietimas ne tik sustiprina estetinius sprendinius, bet ir užtikrina erdvės saugumą tamsiuoju paros metu. Toks suoliukų išdėstymas skatina socialinį bendravimą – žmonės gali atsisėsti vienas priešais kitą, turėti galimybę pabendrauti ar tiesiog patogiai ilsėtis, stebint aplinką.



- **Preliminari statybos darbų vertė**

Atsižvelgiant į panašaus pobūdžio ir apimties Lietuvoje bei užsienyje jau įgyvendintus viešųjų erdvių atnaujinimo projektus, buvo atlikta preliminari analizė, leidžianti įvertinti galimą šio projekto įgyvendinimo sąmatą. Įvertinus projektinės teritorijos dydį, planuojamus sprendinius – tokie kaip interaktyvus fontanas, Baltų simbolio integracija, bioninių formų mažoji architektūra, šiuolaikiškas apšvietimas, atraminės sienelės, vaikų žaidimų aikštelė su saugia danga, žaliosios erdvės formavimas bei infrastruktūros atnaujinimas – numatoma, kad bendra darbų vertė galėtų siekti apie **850 000 tūkst. eurų**. Galutinė kaina priklausys nuo techninių sprendimų, pasirinktų medžiagų, technologinių inovacijų (pvz., apšvietimo ar interaktyvių sistemų) bei rangos darbų kainų konkrečiu įgyvendinimo laikotarpiu.

Vertinant ilgalaikę projekto naudą – tiek urbanistiniu, tiek socialiniu, tiek identiteto formavimo požiūriu – investicija laikytina tikslinga ir strategiškai svarbia miesto viešųjų erdvių kokybės gerinimui bei Gargždų kaip šiuolaikiško, gyvo ir kultūriškai stipraus miesto pozicionavimui regione.