

The image features a white background with several decorative yellow lines. A solid yellow line starts from the left edge, curves upwards and then downwards, crossing a dashed yellow line. The dashed yellow line starts from the bottom left, curves upwards and then downwards, ending at the bottom right. The word "VINGIUOJA" is centered in the upper half of the page.

VINGIUOJA

“P-2025/12126, GARGŽDŲ MIESTO CENTRINĖS DALIES VIEŠŪJŲ ERDVIŲ (SAVIVALDYBĖS
IR RINKOS AIKŠČIŲ (PAGAL POREIKĮ NAGRINĖJANT MINIJOS GATVĖS EISMO
ORGANIZAVIMĄ) PERTVARKYMO IDĖJOS KONKURSAS“

AIŠKINAMASIS RAŠTAS

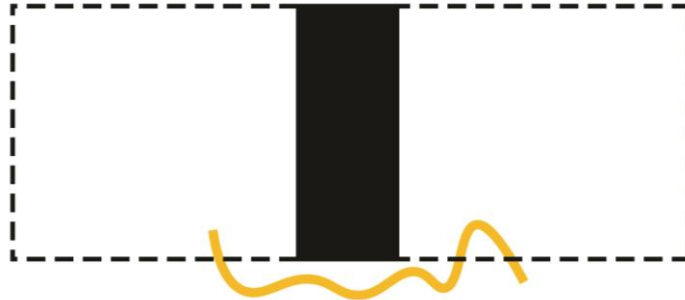
TURINYS

1. ARCHITEKTŪROS IR KRAŠTOVAIZDŽIO KONCEPCIJOS	4
2. SUSISIEKIMO RYŠIAI IR JUDUMAS	5
3. FUNKCINĖS ZONOS IR VIEŠOSIOS ERDVĖS	6
4. MAŽOSIOS ARCHITEKTŪROS ELEMENTŲ KONCEPCIJA	8
5. PASTATŲ SPRENDIMAI	14
6. DANGŲ, ELEMENTŲ IR OBJEKTŲ MEDŽIAGIŠKUMAS, SPRENDIMAI	15
7. APŠVIETIMO SPRENDIMAI	16
8. EKONOMINIS, APLINKOSAUGINIS IR SOCIALINIS TVARUMAS	17
9. PROJEKTUOJAMI BENDRIEJI RODIKLIAI	18
10. PRELIMINARI PROJEKTO ŠAMATA	18

1. ARCHITEKTŪROS IR KRAŠTOVAIZDŽIO KONCEPCIJOS

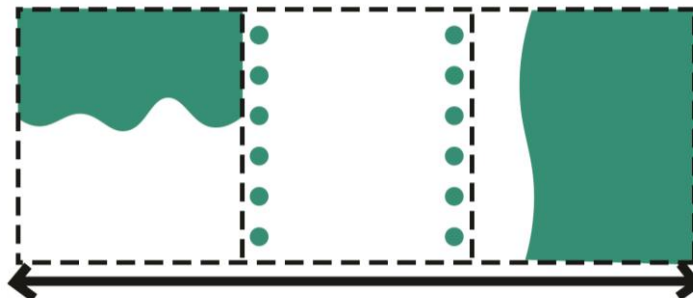
Projekte siekiama sukurti šiuolaikiškas, jaukias, kontekstualias, svarbiausia – gyvas ir veikiančias miesto viešąsias erdves.

Projekto vieta turi ryškų istorinį kontekstą, į kurį būtina reaguoti. Sovietmečiu buvusi turgaus aikštė buvo padalinta pusiau jos viduryje pastačius komiteto pastatą (dabartinę Gargždų muzikos mokyklą).



Viena pagrindinių idėjų – iš naujo suvienyti, apjungti susiformavusias dvi atskiras Savivaldybės ir Rinkos aikštes. Tam pasitelkiamas ryškus vingiuojantis elementas (apie jį daugiau 4 skyriuje).

Be istorinės, svarbi ir gamtinė vertybė. Visai šalia šiaurės rytuose esantis Gargždų miesto parkas įkvėpė aikščių erdves kurti kuo žalesnes taip formuojant darnų gamtinės ir urbanistinės aplinkų santykį.



Kiekviena erdvė – Savivaldybės aikštė, Rinkos aikštė ir Minijos skveras – turi skirtingą žalią charakterį.

Viešosios miesto erdvės turi burti žmones kartu, būti skirtos bendruomenei. Jos – pulsuojančios miesto gyvybės ženklas.



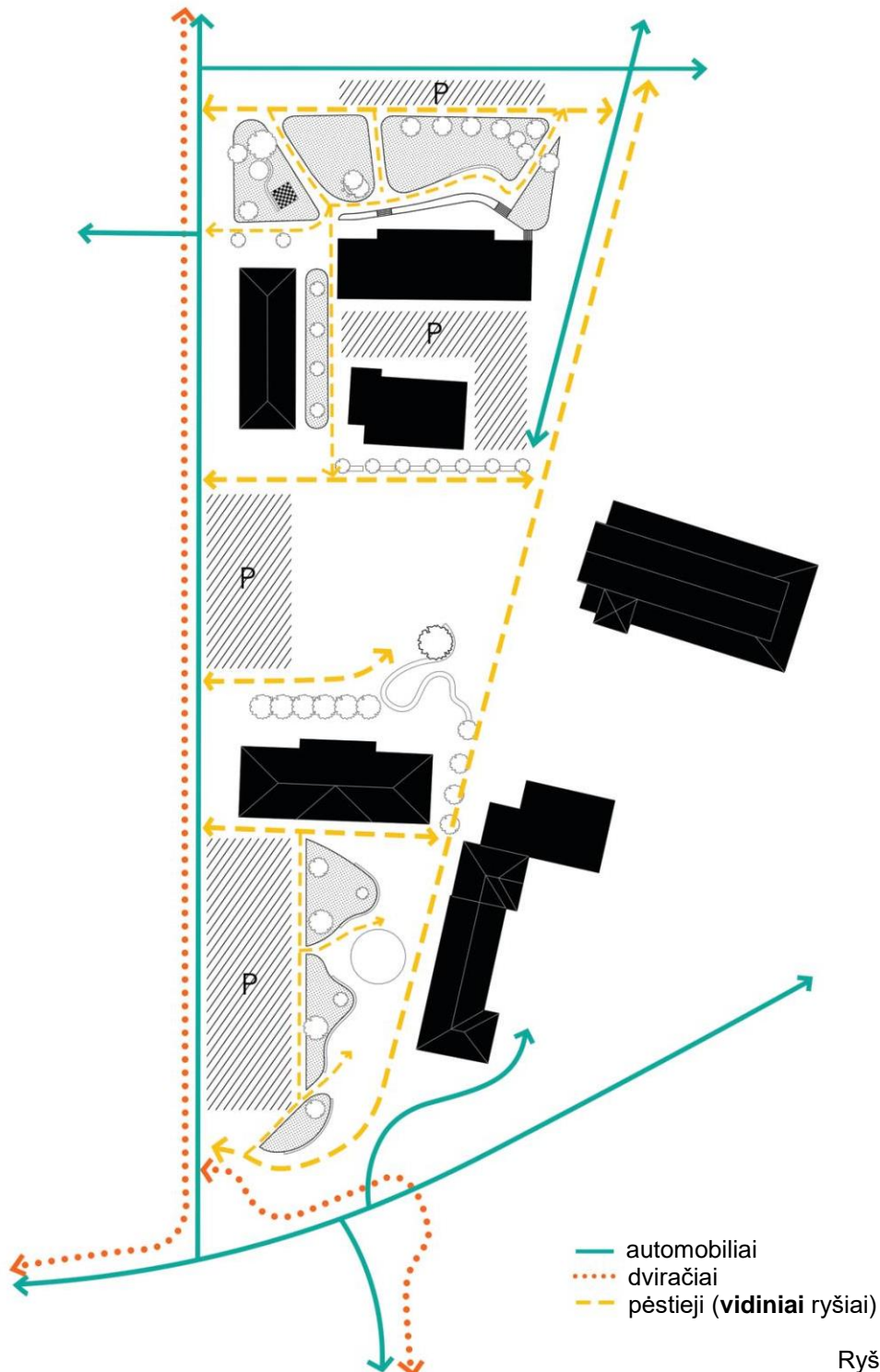
Sprendiniuose vyraujančios apvalios, vingiuojančios linijos simbolizuoja bendrystę, gyvastį ir laisvą judėjimą.

*Idėjinės schemos sudarytos autorių

2. SUSISIEKIMO RYŠIAI IR JUDUMAS

Automobilių eismui reikšmingi pokyčiai nesiūlomi, o dviračių takai Savivaldybės aikštėje integruojami pagal rengiamą Klaipėdos, Kvietinių ir Basanavičiaus gatvių sankryžos projektą.

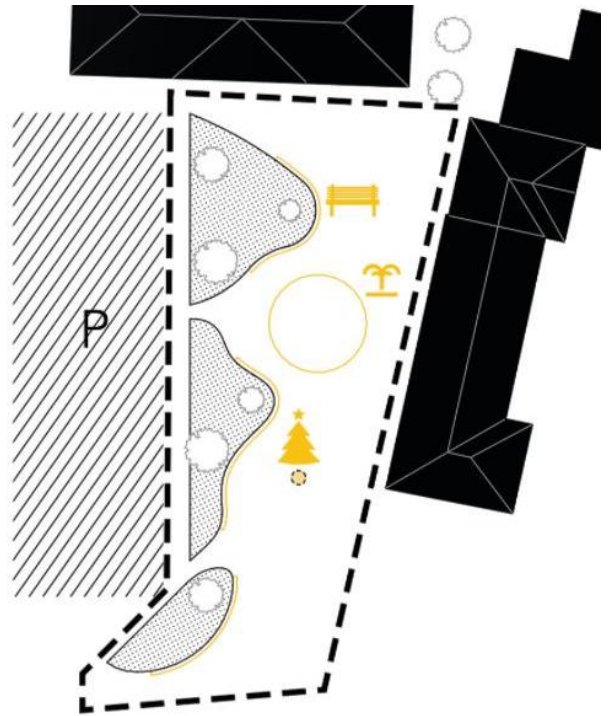
Didžiausias dėmesys teritorijoje skiriamas vidiniam pėsčiųjų judėjimui, pagrindinis toks takas – Tiltų gatvė, kuri, iš tikrųjų kaip tiltas, sujungia Savivaldybės, Rinkos aikštes ir Minijos skverą. Pėsčiųjų takai nenutrūksta ir jungiasi tarpusavyje; formuojama daug laisvų praėjimų; lenktos formos, ypačingai Savivaldybės aikštėje, natūraliai kviečia užsukti, tarsi „užveda ant kelio“ ir rodo kryptį tolyn.



Ryšių schema. Sudaryta autorių.

3. FUNKCINĖS ZONOS IR VIEŠOSIOS ERDVĖS

SAVIVALDYBĖS AIKŠTĖ

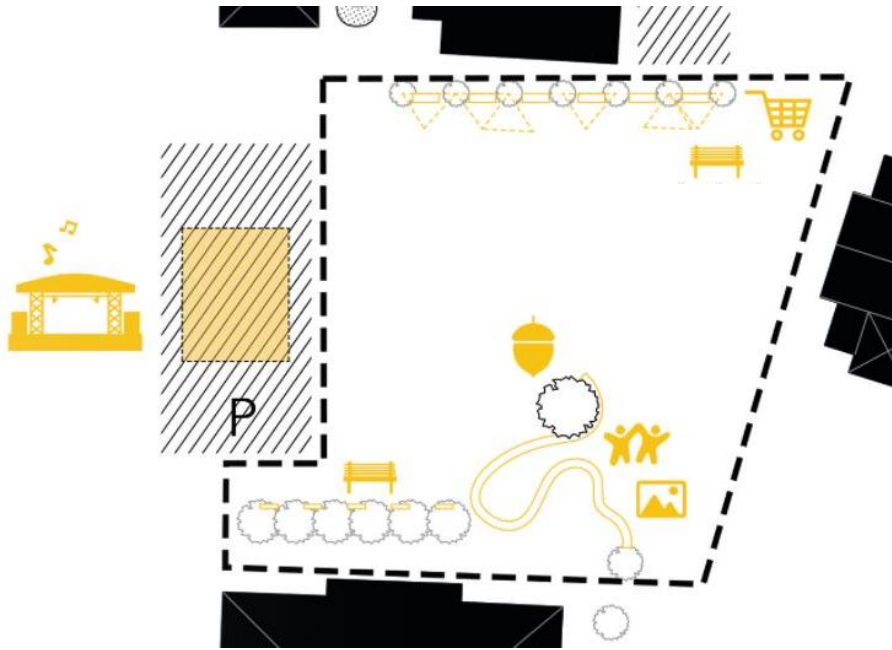


Savivaldybės aikštėje formuojama žalia vingiuojanti zona su pasisėdėjimo vietomis. Išsaugomi esami ir sodinami nauji medžiai. Vizualiai pakitęs fontanas išlieka toje pačioje vietoje. Automobilių stovėjimo aikštei pokyčiai nedaromi, stovėjimo vietų apie 30. Aikštėje paliekama pakankamai laisvos vietos didesniems žmonių susibūrimams, kaip, pavyzdžiui, valstybinių švenčių minėjimams. Joje taip pat galėtų žibėti ir kalėdinė eglutė.

RINKOS AIKŠTĖ

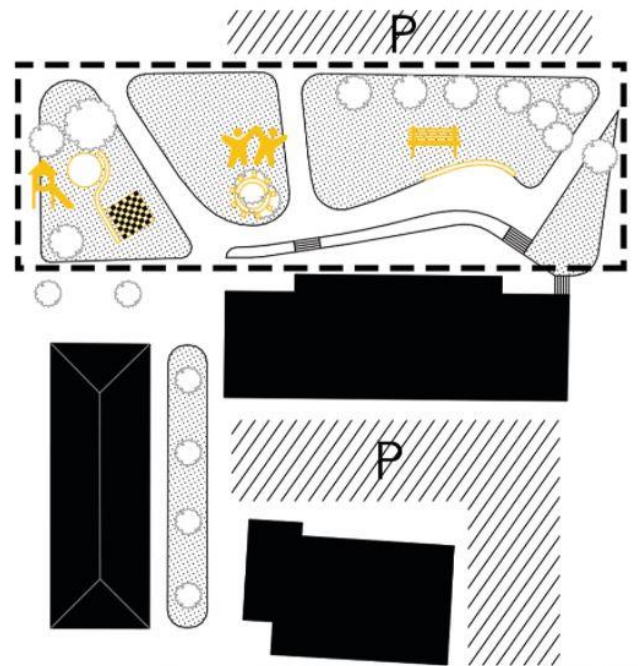


Nugriauto pašto pastato vietoje formuojama automobilių stovėjimo aikštelė (su maždaug 15 vietų), kuri renginių metu gali būti uždaroma, o jos vietoje įrengiama scena. Rinkos aikštėje siekiama palikti kuo daugiau laisvos vietos įvairioms miestiečių veikloms.



Rinkos aikštėje aplink Nepriklausomybės ažuoliuką pozicionuojama multifunkcė vingiuojanti skulptūra. Išsaugoma esama medžių alėja su suoliukais apačioje ir formuojama nauja viršuje, taip aikštei suteikiant konkretesnę kontūrą. Tarp naujai sodinamų medžių įterpiami multifunkciai suolai, kurie, miesto mugių metu, gali veikti ir kaip prekyb vietės (daugiau 4 skyriuje).

MINIJOS SKVERAS



*schemos sudarytos autorių

Tarp pastatų Kvietinių g. 6 ir 8 bei Minijos g. 2 įrengiama tvarkinga automobilių stovėjimo aikštelė su maždaug 17 vietų ir žaliais ploteliais, jog vidinis pastatų kiemas būtų jaukesnis. Šalia skvero Minijos gatvėje 21 automobilių stovėjimo vietų skaičius nekinta, o pačiame skvere nauja požeminė / antžeminė automobilių stovėjimo aikštelė neprojektuojama vadovaujantis STR 2.06.04:2014 privalomu išlaikyti atstumu iki gyvenamųjų pastatų; siekiant išvengti didelių statybos darbų sąnaudų ir išlaikyti kuo daugiau esamo žalio ploto.

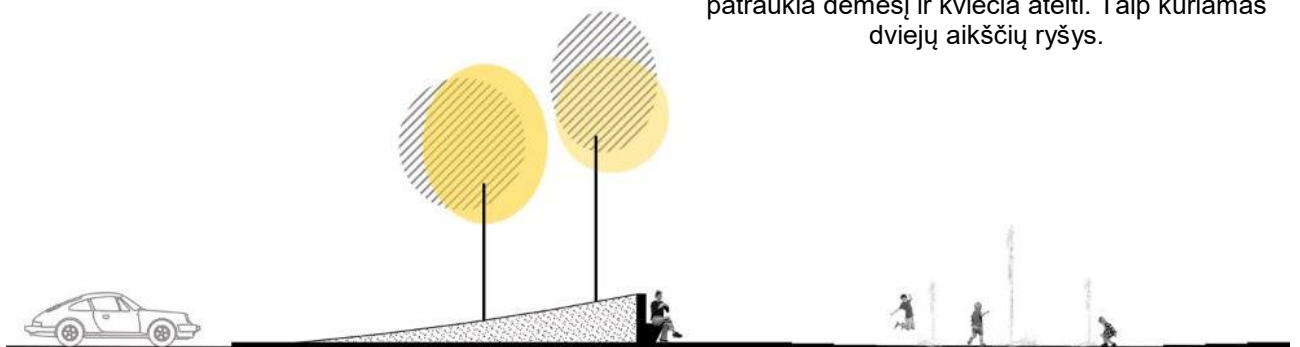
Minijos skvere išlaikoma jau susiformavusi takų struktūra. Taip pat išlieka ir lauko šachmatų aikštelė. Šalia jos formuojama nedidelė žaidimų erdvė vaikams. Skvere numatomos pasisėdėjimų vietos, pievoje aplink augančias egles formuojamas ryškus apvalus bendruomenės stalas, kuris galėtų veikti kaip pokalbių ar valgymo kartu vieta.

4. MAŽOSIOS ARCHITEKTŪROS ELEMENTŲ KONCEPCIJA

SAVIVALDYBĖS AIKŠTĖ



Savivaldybės aikštės vizualizacija. Sudaryta autorių. Iš čia jau matyti ryškioji Rinkos aikštės skulptūra, ji patraukia dėmesį ir kviečia ateiti. Taip kuriamas dviejų aikščių ryšys.



Pjūvis per Savivaldybės aikštę. Sudaryta autorių.

Savivaldybės aikštėje nuo šalia esančios automobilių stovėjimo aikštelės atsiveriama žalia vingiuojančia zona. Jos reljefas kinta – nuo parkavimo aikštelės kyla link aikštės centro (didžiausias aukštis – 1,10 m). Žemė formuojama betoninių atraminių sienučių pagalba. Prie jų liejami ištisi organiška formą atkartojantys betoniniai suolai. Kuriama vientisa minimalistiška struktūra, savyje turinti tvirtumo, rimtumo, bet kartu ir žaismingumo. Siūlomas naujas fontano dizainas taip pat minimalistiškas, žemiškas. Vandens čiurkšlės kyla iš grindinio. Fontane galima laisvai vaikščioti, žaisti, palįsti po vandens srove ir atsigavinti.



Fontano analogas. Šaltinis: *Pinterest*



Žalios ir sėdimos struktūros analogai. Šaltinis: *Pinterest*

RINKOS AIKŠTĖ

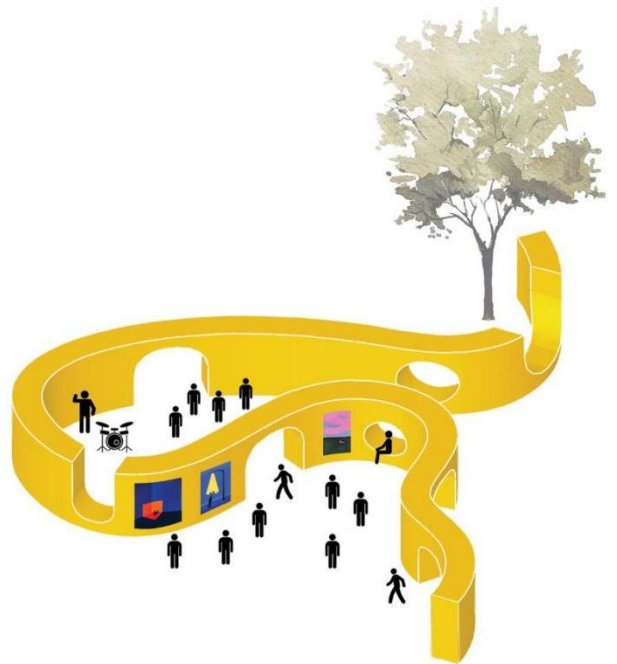


Spalvotos struktūros Rinkos aikštėje vizualizacija. Sudaryta autorių.
Sprendimas drąsus, tačiau unikalus ir šiuolaikiškas.



Perregima, profiliuoto metalo skulptūra (aukštis iki 3 metrų) tarsi apkabina Nepriklausomybės ąžuoliuką taip jį įprasmindama, kuriamas vizualinis ryšys jį išryškina. Struktūra kuria įvairius žmonių judėjimo ir sėdėjimo scenarijus.

Multifunkcė struktūra gali tapti parodų, įvairių renginių (muzikos, teatro...) ir žmonių susibūrimo vieta.



Skulptūra gali veikti kaip paviljonas miesto mugių metu – angos joje formuoja erdvę ir stogelį prekybai.

Skulptūra gali būti paminklas miesto istorijai ir ją pasakoti per eksponuojamas senas nuotraukas, užrašus, simbolius.

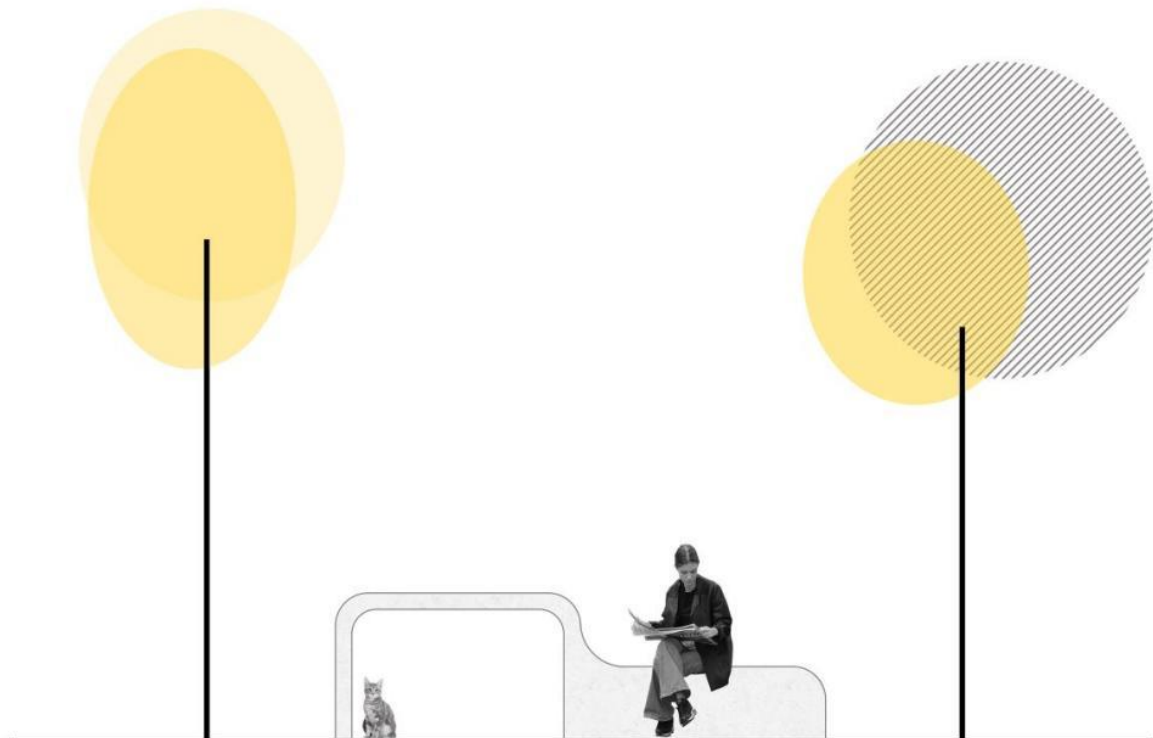


*schemos sudarytos autorių.

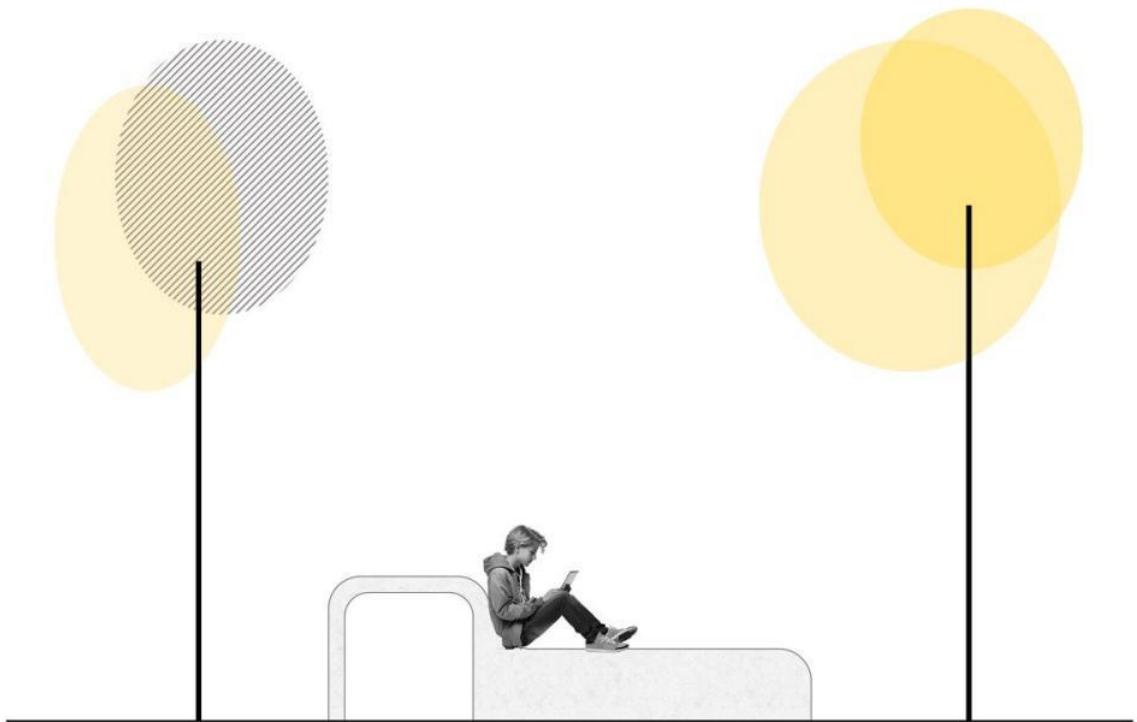


Prekyb vietės Rinkos aikštėje vizualizacija. Sudaryta autorių.

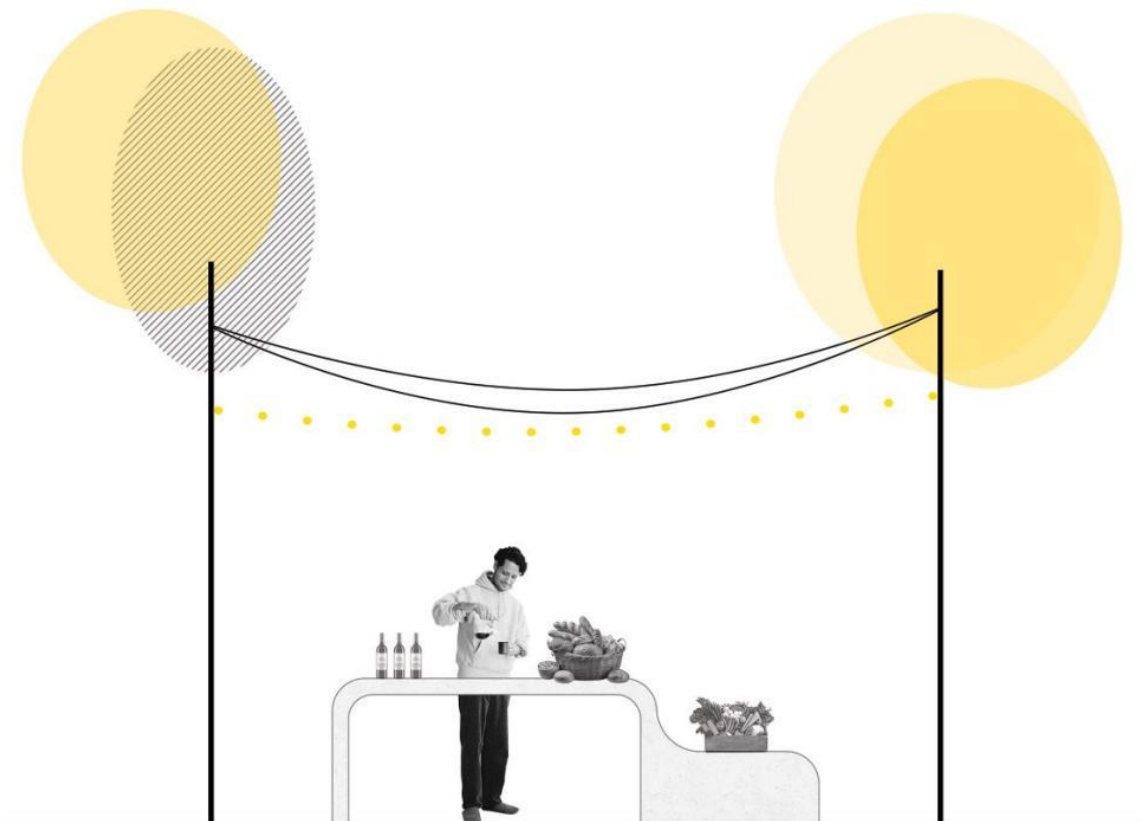
Prekybos paviljonai, nors ir transformuojami, per metus tinkamai pagal paskirtį naudojami turbūt būtų tik keletą kartų, todėl kaip alternatyva siūloma multifunkciū suolų idėja, kuri veiktų visada.



Dviejų aukščių (45 ir 90 cm) organiška betoninė struktūra gali veikti kaip standartinis suolas. Jaukų pavėšį teikia naujai sodinami medeliai.



Gali veikti kaip gultas.



Gali veikti ir kaip prekystalis. Tarp medžių ir šviestuvų įtempti tentai teiktų uždangą.

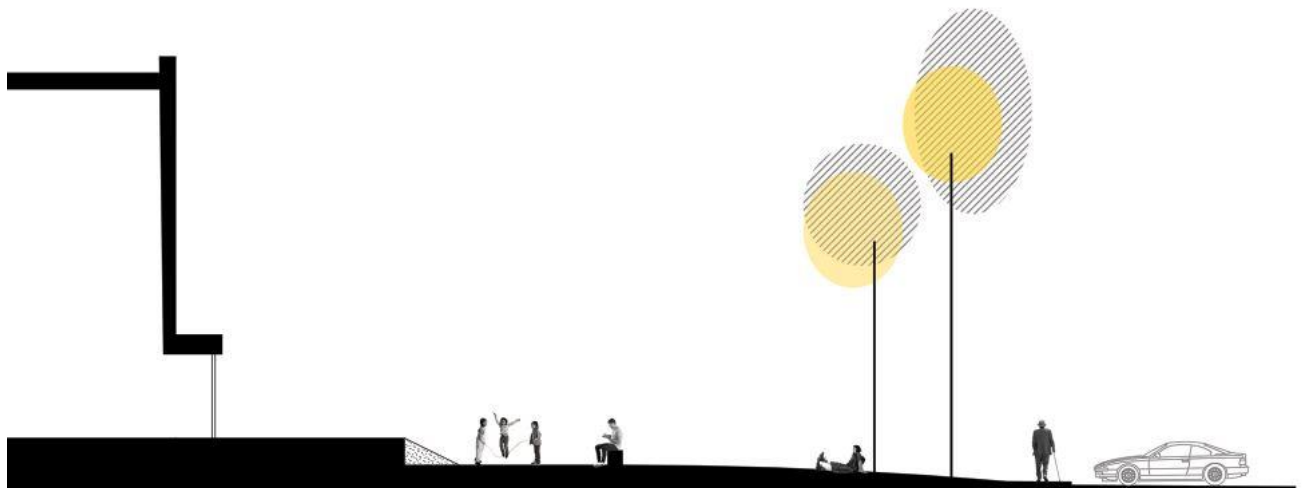
Tokia struktūra puikiai tinka vasarą turgaus metu pardavinėti šviežias sodo ir daržo gėrybes, o žiemą, esant poreikiui kalėdinių mugių metu, į Rinkos aikštę galima atvežti ir standartinius prekybos paviljonus – suolai savo minimalistine architektūra nekontrastuotų, o kaip tik pagyvintų erdvę

*schemos sudarytos autorių.

MINIJOS SKVERAS



Minijos skvero vizualizacija. Sudaryta autorių.
Čia taip pat tolymoje matyti ryškioji skulptūra.

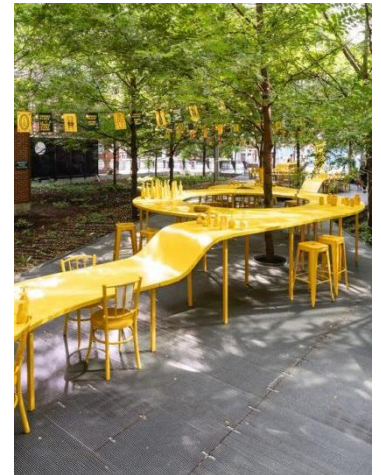


Pjūvis per Minijos skverą. Sudaryta autorių.

Minijos skvere, kaip ir kitose erdvėse, vietą prisėsti sukuria organiškai betoniniai suolai. Ryškiausi skvero elementai – bendruomenės stolas, juosiantis egles ir nedidelė vaikų žaidimo aikštelė.

Apvalus stolas turi savą simboliką – jungti žmones būti kartu, burti į bendrą ratą.

Žaidimų aikštelėje taip pat vyrauja apvalios formos, žaidybiniu elementu tampa ne stacionarus įrenginys, o įvairios reljefo struktūros.



Bendruomenės stalo analogas. Šaltinis: *Pinterest*



Žaidimų aikštelės analogai. Šaltinis: *Pinterest*

5. PASTATŲ SPRENDIMAI

Aikščių perimetre esantiems pastatams teikiami tik labai abstraktūs pasiūlymai, nes pagrindinis dėmesys buvo telktas į viešąsias erdves.

Būtina atnaujinti Savivaldybės pastato fasadą ir stogą. Siūloma šviesi (balta arba šviesiai pilka) fasadinė tinko apdaila, numatomas stogelis virš įėjimo su įstaigos pavadinimu. Fasado akcentu gali būti nauji tamsesnės spalvos langų rėmai, langų angų apvadai arba / ir langų angų nudažymas kita spalva / apdengimas kita medžiaga. Atnaujinto stogo čerpių spalva turėtų derėti su šalia esančio muzikos mokyklos pastato.



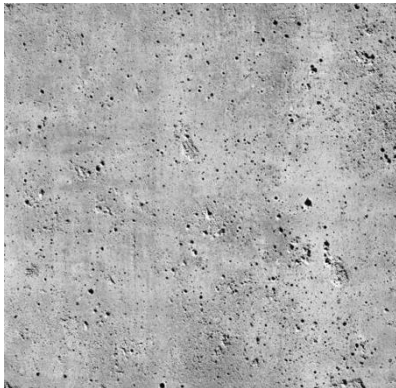
Fasado idėjos. Šaltinis: *Pinterest*

Šarvojimo koplyčia, esanti po Gargždų Šv. Arkangelo Mykolo bažnyčia, siekiant su Rinkos aikšte labiau derančios funkcijos, galėtų būti perkelta, o jos vietoje atsirasti, pavyzdžiui, specializuotas muziejus. Remiantis pasauline praktika, miestuose bažnyčia ir prieš ją esanti aikštė sąveikauja itin glaudžiai ir veikia kaip vienas bendras urbanistinis elementas, tačiau šiuo atveju Rinkos aikštės ir Gargždų bažnyčios apjungti, pavyzdžiui, griaunant jos tvorą negalima, nes bažnyčia su savais elementais (tvora, laiptai ir t.t.) yra saugomas kultūros paveldo objektas.

Gavus Kvietinių g. 8 pastato nuosavybę, pirmą aukštą Rinkos aikštės pusėje būtų galima įstiklinti ir jame įrengti kavinę, o naujai formuojami multifunkciai suolai su tentais galėtų veikti ir kaip kavinės lauko erdvė. Taip aikštėje atsirastų dar daugiau veiklos ir žmonių.

6. DANGŲ, ELEMENTŲ IR OBJEKTŲ MEDŽIAGIŠKUMAS, SPRENDIMAI

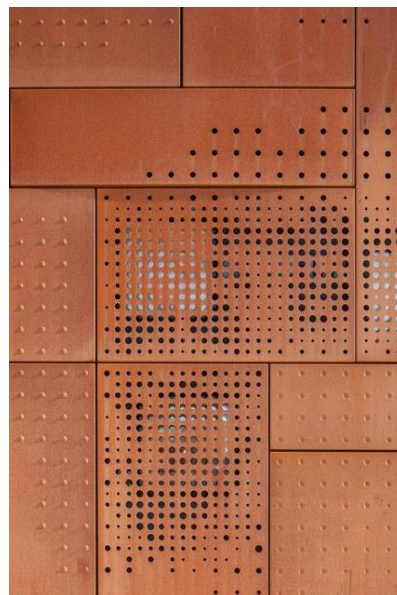
SUOLAI



Betonas

Kaip jau minėta anksčiau, aikštėse ir skvere siūlomi betoniniai suolai. Siekiant tvarumo, galėtų būti naudojamas ne įprastas, o eko arba „žalioji“ betonas. Jis pagaminamas pasitelkiant pramonės atliekas (vietoj tradicinės portlandcemenčio rišamosios medžiagos naudojami, pavyzdžiui, lakieji pelenai, metakoalinas, šlakas ir t.t.) taip sumažinant vandens ir energijos sunaudojimą, bendrą CO₂ pėdsaką. Eko betonas tvirtumu, atsparumu aplinkos poveikiui ir kokybe nenusileidžia įprastam, ne tik utilizuoja vietines pramonės atliekas, bet per savo gyvavimo laiką net sugeria CO₂ iš aplinkos.

SKULPTŪRA



Perforuotas metalas

Siekiant, jog Rinkos aikštės skulptūra būtų tvirta, plastiška ir perregima, jai naudoti pasirenkamas perforuotas nerūdijantis plienas (galėtų būti naudojamas ir perdirbtas). Perforavimo raštai gali būti įvairūs, jis dažomas milteliniu arba epoksidiniu būdu. Geltona spalva simbolizuoja energiją, pozityvumą, draugystę. Norint kiek santūresnio varianto, galėtų būti naudojamas corten plienas. Jo vario spalva būtų natūraliai atrodantis, tačiau vis tiek akį traukiantis erdvės akcentas, o atsirandančios laiko žymės tik įprasmintų miesto gyvenimą.

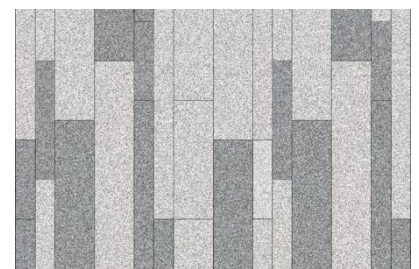
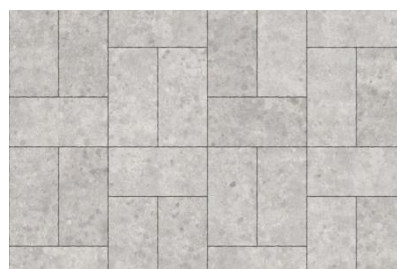
DANGOS

Vaikų žaidimų aikštei naudojama liejama guminė UNISOFT EPDM danga – ekologiška, atspari, laidu vandeniui, sugerianti smūgius bei mažinanti nusibrozinimų riziką.

Rinkos aikštėje maksimaliai išsaugomas istorinės vertės akmeninis grindinys. Savivaldybės aikštėje galėtų būti naudojamos jau minėto eko ir / ar perdirbto betono arba akmenų masės trinkelės, tačiau įvairaus, kintančio rašto, o Minijos skvere, lyg kuriant aluziją į parkų takus, galėtų būti naudojama liejama eko betono danga arba perdirbta skalda (sumaltas betonas ir t.t.).



Liejama guminė danga

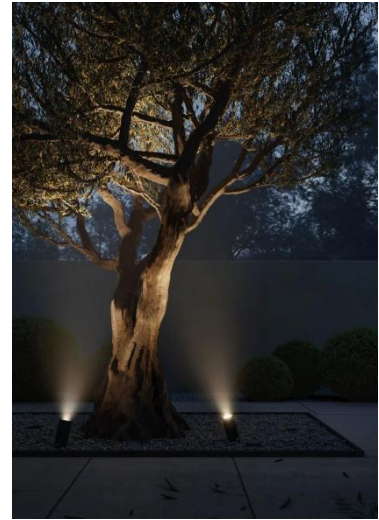


Trinkelėlių raštų pavyzdžiai

7. APŠVIETIMO SPRENDIMAI



Organiška suolų forma paryškina juose įmontuojant išsčius LED šviestuvus, kurie tuo pačiu ir pašviestų kelią.



Esamiems ir naujiems želdiniams apšviesti, ypatingai Nepriklausomybės ąžuoliukui, numatomas taškinis apšvietimas.



Naujai formuojamai alėjai Rinkos aikštėje apšviesti projektuojami žaismingi „išsišakoję“ šviestuvai, kurie būtent dėl tokios savo formos puikiai tiktų anksčiau minėtų tentų tvirtinimui.

Kitose erdvių ir takų vietose siūlomas šiuolaikiškas ir minimalistiškas šviestuvų dizaino stilius. Jų skleidžiama šviesa gali būti sukoncentruota arba išskaidoma.

Akcentiškai apšviečiami galėtų būti ir muzikos mokyklos, savivaldybės, bažnyčios fasadai.





*analogų šaltinis: *Pinterest*

BUG indeksu matuojama, kur nukrepiama šviesa iš šviestuvo. Žemas indeksas reiškia mažą šviesos taršą.



šaltinis: *Statyba ir architektūra*

Siekiant kuo mažesnės šviesos taršos, svarbu:

- riboti į viršų nukreiptos šviesos kiekį;
- vengti akinimo ir per didelio apšvietimo;
- naudoti šviesos srauto mažinimą ir kitus tinkamus apšvietimo valdiklius – judesio daviklius;
- sumažinti naktinėje aplinkoje trumpo bangos ilgio (melsvos) ir naudoti ilgo bangos ilgio (šiltos) šviesas.

8. EKONOMINIS, APLINKOSAUGINIS IR SOCIALINIS TVARUMAS

Ekonominis, aplinkosauginis ir socialinis tvarumas užtikrinamas:

- renkantis tvaresnes ir / ar perdirbtas statybines, dangų ir mažosios architektūros medžiagas;
- žaliose zonose projektuojant sudėtingos priežiūros nereikalaujančius daugiamečius želdinius, gerai prisitaikiusius augti miesto aplinkoje ir esamomis klimatinėmis sąlygomis;
- prioretizuojant dviračių ir pėsčiųjų judėjimą neatiduodant daug vietos automobilių parkavimui taip ilgainiui tik skatinant automobilių iškeisti į tvaresnę judėjimo priemonę,

sveikesnę tiek pačiam miestiečiui, tiek miesto orui. Numatoma projektuoti dviračių stovus, esant poreikiui ir elektrinių paspirtukų įkrovimo stoteles ir t.t. Siūloma efektyviai išnaudoti jau esamas automobilių stovėjimo aikštelės, toliau vystyti daugiaaukštės parkavimo aikštelės prie miesto stadiono idėją – savo artima lokacija ji pasitarnautų ne tik stadiono, bet ir centrinių miesto aikščių lankytojams.

- per daug nekeičiant jau esamos viešų erdvių struktūros, pavyzdžiui, Minijos skvere paliekant nusistovėjusią takų struktūrą ir išsaugant kuo daugiau žolės ploto, naujuose pasiūlymuose įtraukiant jau esamą lauko šachmatų aikštelę; kuo labiau išsaugant istorinį Rinkos aikštės grindinį.
- viešąsias erdves pritaikant įvairaus amžiaus grupėms ir aktyviam / pasyviame laisvalaikiui tam pasitelkiant multifunkčius objektus (suolai, skulptūra), kurie taip kuria įvairių veiklų visiems scenarijus. Dar vienas puikus erdvės pritaikymo „jaunam ir senam“ pavyzdys – Minijos skvere numatyta žaidimų aikštelė, skirta vaikams ir šachmatų aikštelė jau vyresniesiems. Taip atliepami skirtingų amžiaus grupių ir laisvalaikio poreikiai.

9. PROJEKTUOJAMI BENDRIEJI RODIKLIAI

Naujai projektuojamų automobilių stovėjimo vietų (Rinkos aikštėje ir vidiniame kieme tarp pastatų Kvietinių g. 6 ir 8 bei Minijos g. 2) skaičius – 32. Iš viso teritorijoje (naujos ir esamos) – apie 82 parkavimo vietos.

Bendras projektuojamos teritorijos želdynų plotas didinamas apie 15-20%.

10. PRELIMINARI PROJEKTO SĄMATA

Siūlomi projekto sprendiniai priimti objektyviai, siekiant neviršyti sąlyginai nedidelės visų darbų skaičiuojamosios kainos, kuri yra 826 446,28 Eur be PVM.