



KLAIPĖDOS
RAJONO
SAVIVALDYBĖ

KLAIPĖDOS RAJONO SAVIVALDYBĖS LYGIŲ GALIMYBIŲ ANALIZĖ PAGAL AMŽIAUS, LYTIES IR SOCIALINĖS PADĖTIES ASPEKTUS

Parengė:

Sandra Kalinauskaitė

lygių galimybių koordinatore (patarėja)

2025 m.

Turinys

Įvadas	3
1. Pensijų gavėjai	6
2. Nedarbas	10
3. Skurdo rizika	14
3.1. Skurdo ir socialinės atskirties 2024 m. ataskaita	15
4. Socialinių pašalpų gavėjai	17
4.1. Socialinės paslaugos	18
5. Atvejo vadyba	19
6. Nevyriausybinės organizacijos	20
7. Skaitmeninė atskirtis	21
8. Trečiojo amžiaus universitetas	22
9. Šeiminė padėtis	23
10. Pagrindiniai darbdaviai ir verslo sektoriai	25
11. Atlyginimų atotrūkis	26
12. Verslo skatinimo priemonės	27
13. Mokesčių lengvatos verslo liudijimų įsigijimui	28
14. Išsilavinimas	30
15. Ikimokyklinis ir priešmokyklinis ugdymas	31
16. Viešasis transportas	36
17. Nuosavas transportas	37
18. Vidutinė tikėtina gyvenimo trukmė	38
19. Mirtingumo statistika	38
20. Prevencinės programos	40
21. Psichikos sveikatos stiprinimas	43
22. Fizinis aktyvumas	46
23. Smurtas artimoje aplinkoje	48
23.1. Teikiama pagalba	50
23.2. Prevencinės priemonės	52
23.3. Savivaldybės parama smurto prevencijai	54
23.4. Vaiko teisių pažeidimai	55
24. Gyventojų skaičius seniūnijos teritorijoje, deklaravusių savo gyvenamąją vietą 2025 m. pradžiai: ...	56
25. Gyventojai įtraukti į gyvenamosios vietos nedeklaravusių asmenų apskaitą Klaipėdos rajono savivaldybėje 2025 m. pradžiai:	57
Rekomendacijos	58

Išvada

Klaipėdos rajono savivaldybė dalyvauja Europos socialinio fondo agentūros ir Lietuvos Respublikos socialinės apsaugos ir darbo ministerijos projekte „Koordinatorių modelio išbandymas ir lyčių lygybės politikos stiprinimas“ (Nr. 07-015-P-0001), kurio tikslas – plėsti kompetencijas ir didinti informuotumą apie lygias galimybes bei lyčių lygybę. Projekto įgyvendinimo metu 2024 m. Klaipėdos rajono savivaldybėje buvo įsteigta lygių galimybių koordinatoriaus pareigybė, kurios paskirtis – užtikrinti horizontaliosios politikos įgyvendinimą bei skatinti pokyčius vietos savivaldos lygmeniu. Šios analizės tikslu pasirinkti trys esminiai aspektai – amžius, lytis ir socialinė padėtis, siekiant įvertinti, kaip šie veiksniai daro įtaką lygių galimybių užtikrinimui Klaipėdos rajone. Analizė remiasi projekto veiklomis ir siekia nustatyti galimus iššūkius bei sprendimus, padedančius mažinti diskriminaciją bei socialinę atskirtį.

Klaipėdos rajono savivaldybė administracinis teritorinis vienetas vakarų Lietuvoje, šalia Baltijos jūros pakrantės ir strategiškai patogioje vietoje, netoli didžiausio šalies jūrų uosto – Klaipėdos miesto. Dėl patogios geografinės padėties ir gerai išvystytos susisiekimo infrastruktūros, rajonas tampa vis patrauklesne vieta tiek gyventi, tiek investuoti. Administracinis centras – Gargždai, turintis galias istorines šaknis ir vis aktyviau įsitraukiantis į regioninę ekonominę bei kultūrinę gyvenimą.

Šiuo metu rajone gyvena 75 757 asmenys (Gyventojų registro¹ duomenys 2025 m. pradžia) iš kurių nuolatiniai gyventojai – 69 262 asmenys. Klaipėdos rajoną sudaro 11 seniūnijų ir 294 gyvenamosios vietovės: 2 miestai, 7 miesteliai, 284 kaimai ir 1 viensėdis (Adresų registro² duomenys 2025 m. pradžia). Kaimiškose vietovėse gyvena 75,99 % Klaipėdos rajono nuolatinių gyventojų, o mieste – 24,01 %.³ Rajonas pasižymi nuolat augančia populiacija, aktyvia ekonomine raida bei stipria socialine dinamika. Gyventojų skaičius Klaipėdos rajone nuolat auga dėl migracijos tendencijų – tiek vietinės migracijos iš kitų Lietuvos regionų, tiek tarptautinės imigracijos. Per metus nuolatinių gyventojų skaičius padidėjo 2,98 %, o nuo 1996 iki 2025 metų išaugo 55,12 % ir tai yra sparčiausiai auganti savivaldybė Lietuvoje.⁴

Tai formuoja vis įvairesnę bendruomenę, kuriai reikalingos naujos socialinės, kultūrinės ir ekonominės integracijos priemonės. Vietos valdžia aktyviai dirba skatindama socialinę įtrauktį ir lygių galimybių politiką. Dėmesys skiriamas senstančiai visuomenei, jaunimo įsitraukimui į vietos iniciatyvas, asmenų su negalia integracijai, užsieniečių integracijai, smurto lyties pagrindu prevencijai bei lyčių lygybės užtikrinimui, siekiama sumažinti socialinius ir ekonominius skirtumus tarp miesto ir kaimo vietovių bei mažinti socialinę atskirtį. Savivaldybė kryptingai investuoja į infrastruktūros gerinimą bei socialinės apsaugos programas, švietimą, kultūrą, sveikatos apsaugą bei viešųjų paslaugų prieinamumo gerinimą, siekdama užtikrinti visapusišką savo gyventojų gyvenimo kokybę. Nepaisant to, kaip ir kiekviename regione, Klaipėdos rajone egzistuoja įvairių socialinių, ekonominių ir demografinių iššūkių, reikalaujančių nuodugnios analizės ir veiksmingų sprendimų. Šio tyrimo tikslas – įsigilinti į pagrindines rajono gyventojų problemas, atskleidžiant skirtingus jų aspektus, susijusius su amžiumi, lytimi, socialine padėtimi ir kitais veiksniais.

¹ [Registrų centro atviri Gyventojų registro duomenys](#)

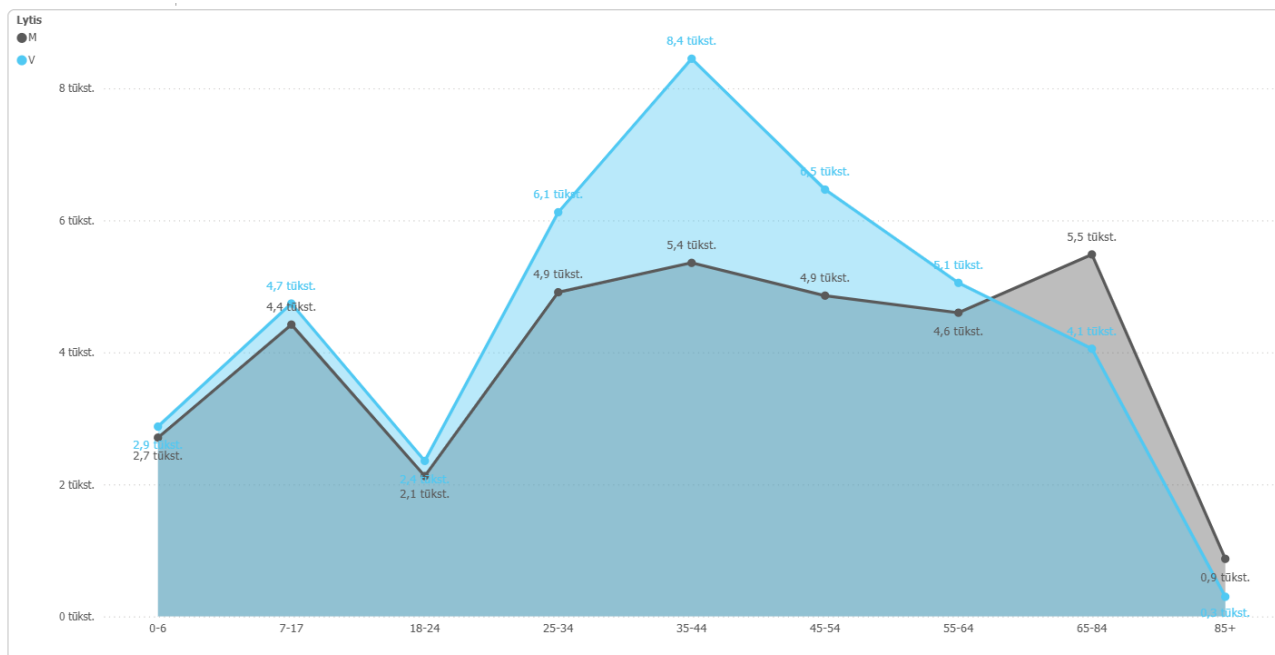
² [Registrų centro atviri Adresų registro duomenys](#)

³ [Oficialiosios statistikos portalo rodiklių duomenų bazė](#)

⁴ [Lietuvos savivaldybės: gyventojų skaičius 1996-2025 m.](#)

Gyventojų skaičius⁵ pagal amžiaus intervalus:

Asmenų skaičius	0-17 m. amž. asmenų skaičius	18-64 m. amž. asmenų skaičius	65+ m. amž. asmenų skaičius
75 757	14 746	50 302	10 709



Gyventojų skaičius⁶ pagal lytį:

Asmenų skaičius pagal lytį		Asmenų procentas	
Moteris	Vyras	Moteris	Vyras
35 341	40 416	46,65 %	53,35 %

Gyventojų skaičius⁷ pagal pilietybės požymį:

Asmenų skaičius pagal pilietybės požymį					
Lietuvos 69 633		Kita 5 957		Nenustatyta 167	
Moteris	Vyras	Moteris	Vyras	Moteris	Vyras
34 663	34 970	595	5 362	83	84

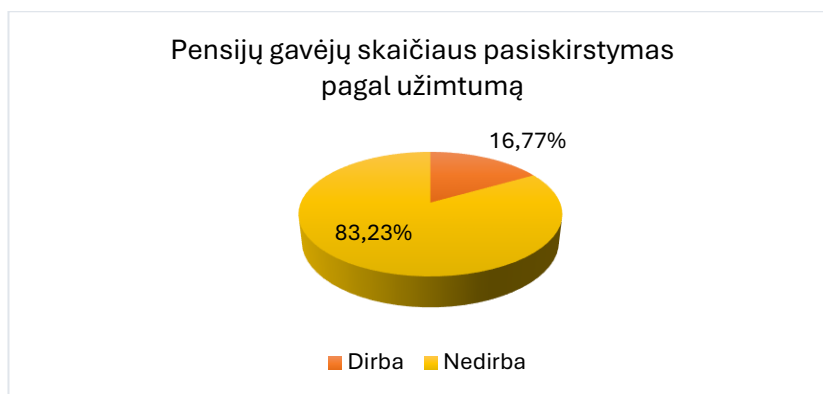
⁵ [Gyventojų registro atvertų duomenų rinkinių švieslentė](#)

⁶ [Gyventojų registro atvertų duomenų rinkinių švieslentė](#)

⁷ [Gyventojų registro atvertų duomenų rinkinių švieslentė](#)

1. Pensijų gavėjai

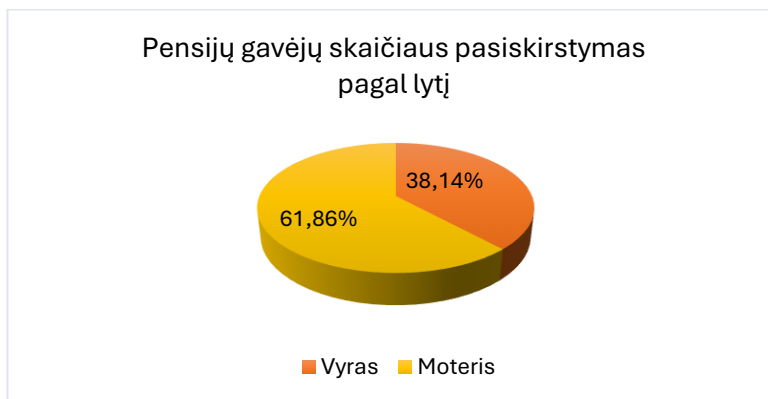
Remiantis Valstybinio socialinio draudimo fondo valdybos prie Socialinės apsaugos ir darbo ministerijos⁹ 2024 m. gruodžio mėnesio duomenimis, pensijų gavėjų užimtumo rodikliai atskleidžia reikšmingą dirbančių ir nedirbančių asmenų pasiskirstymą. Iš viso Klaipėdos rajono savivaldybėje pensijų gavėjų skaičius pagal analizuojamas pensijos rūšis siekia 16 895, iš kurių 2 834 dirba, o 14 061 nedirba.



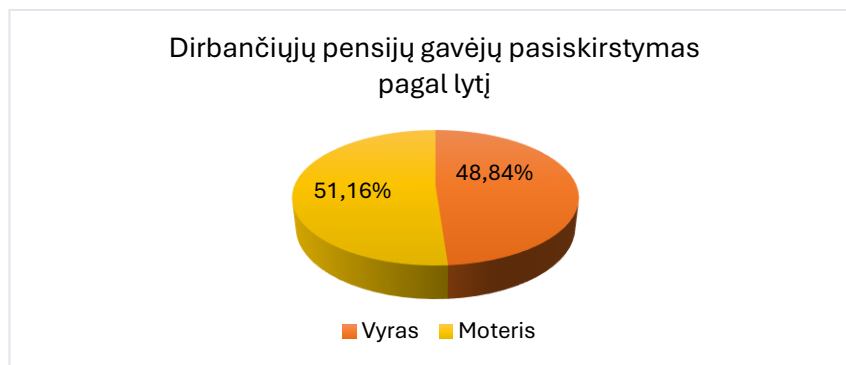
Analizuojamos pensijos rūšys:

1. Senatvės pensija
2. Invalidumo pensija
3. Netekto darbingumo/negalios pensija
4. Našlių ir našlaičių pensija
5. Išstarnauto laiko pensija
6. Maitintojo netekimo pensija
7. Išankstinė senatvės pensija
8. Kompensacijos už ypatingas darbo sąlygas
9. Išmokos mirusius pensijų gavėjus laidojusiems asmenims

Analizuojant pagal lytį, matyti, kad pensijų gavėjų moterų skaičius yra didesnis nei vyrų (10 451 moteris ir 6 444 vyrai). Tačiau dirbančiųjų pasiskirstymas yra beveik tolygus – dirba 1 450 moterų ir 1 384 vyrai. Tai rodo, kad, nepaisant didesnio moterų skaičiaus pensijų gavėjų grupėje, jų įsitraukimas į darbo rinką procentine išraiška yra mažesnis, palyginti su vyrų: moterų – 13,87 %, vyrų – 21,48 %.



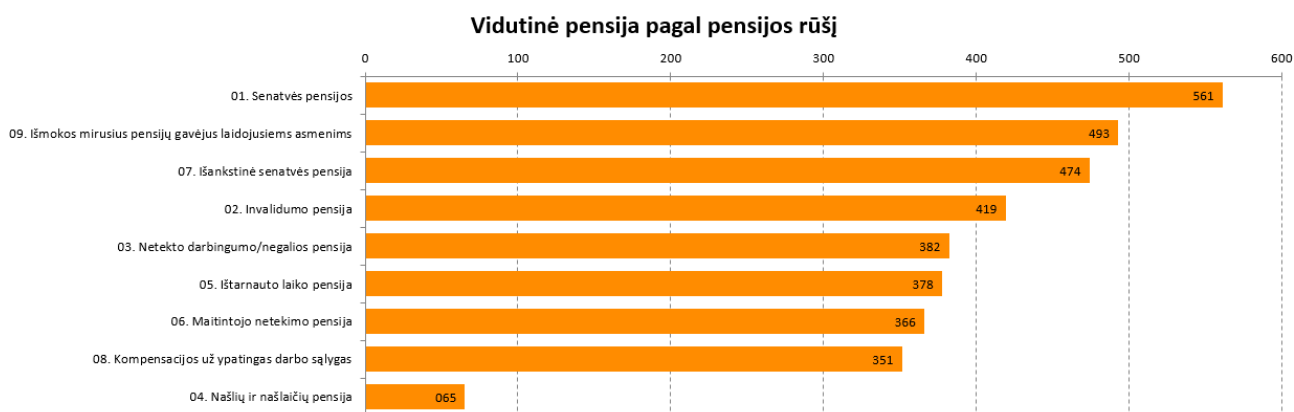
⁹ ["Sodros" statistinių duomenų portalas](#)



Klaipėdos rajono savivaldybėje pastebimi reikšmingi lyčių pensijų skirtumai, kurie atspindi platesnę feminizuoto skurdo problemą. Vidutinė moterų pensija šiame regione siekia 388,03 Eur., o tai yra mažiau nei Lietuvos vidurkis - 403,10 Eur. ir ženkliai mažiau nei vidutinė vyrų pensija Klaipėdos rajone - 541,51 Eur. Panašios tendencijos stebimos ir šalies mastu, kur vyrų vidutinė pensija - 533,81 Eur. gerokai viršija moterų vidutinę pensiją. Analizuojant tik senatvės pensiją Klaipėdos rajono savivaldybėje, vidutinė moterų pensija siekia 545 Eur., o vyrų – 660 Eur., ir šios sumos beveik atitinka bendras Lietuvos tendencijas (vidutinė moterų senatvės pensija – 567 Eur., vyrų – 656 Eur.).

Šie skirtumai kyla dėl ilgamečių darbo rinkos nelygybių, tokių kaip mažesni moterų atlyginimai, dažnesnis moterų įsitraukimas į neapmokamą darbą bei pertraukiamos karjeros dėl šeiminių pareigų. Tokia situacija sustiprina moterų ekonominį pažeidžiamumą, ypač senatvėje, ir išryškina būtinybę spręsti feminizuoto skurdo problemą, siekiant užtikrinti lyčių lygybę pensijų sistemoje. 2024 m. skurdo rizikos riba¹⁰ siekė 638 eurus per mėnesį vienam gyvenančiam asmeniui ir 1 340 eurų šeimai, kurią sudaro du suaugusieji ir du vaikai iki 14 metų. Pastebime, jog pensinio amžiaus moterų grupėje skurdo rizikos lygis išlieka aukštas.

Klaipėdos rajono savivaldybėje vidutinė pensijos išmoka pagal pensijos rūšį nepriklausomai nuo lyties:



Vis dėlto, pastebima tendencija¹¹, jog Klaipėdos rajono savivaldybėje moterų ir vyrų pensijų atotrūkis mažėja:

¹⁰ [Skurdo rizikos riba 2024](#)

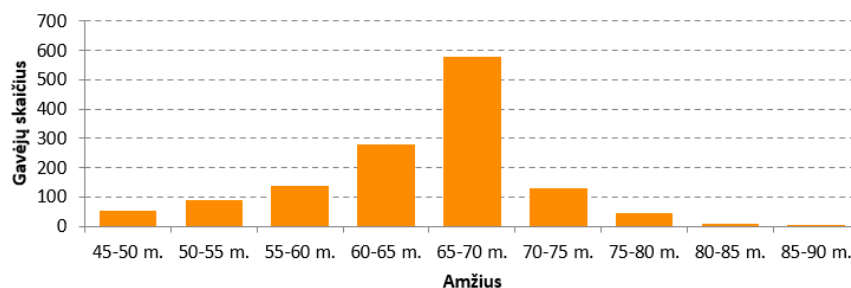
¹¹ [Oficialiosios statistikos portalo rodiklių duomenų bazė](#)

Moterų ir vyrų valstybinio socialinio draudimo senatvės pensijos atotrūkis metų pabaigoje				
2019 m.	2020 m.	2021 m.	2022 m.	2023 m.
21,0 %	20,2 %	20,0 %	18,7 %	18,6 %

Taip pat pastebima, kad dirbančiųjų pensijos gavėjų amžius tarp vyrų ir moterų yra gan panašus.

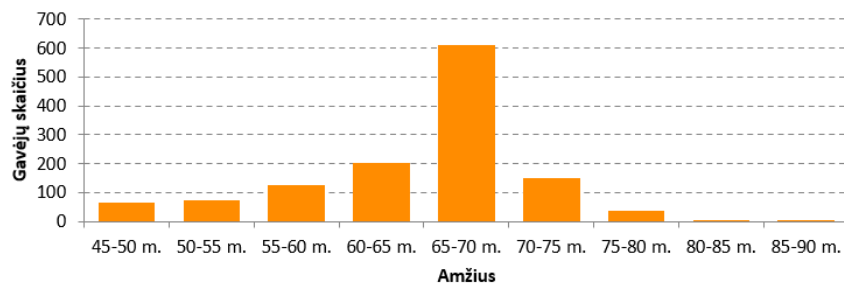
Dirbančiųjų pensijos gavėjų moterų pasiskirstymas pagal amžių:

Pensijų gavėjų skaičius pasiskirstymas pagal amžių



Dirbančiųjų pensijos gavėjų vyrų pasiskirstymas pagal amžių:

Pensijų gavėjų skaičius pasiskirstymas pagal amžių



Analizuojant pensinio amžiaus asmenų užimtumo ir pensijų dydžio skirtumus Klaipėdos rajono savivaldybėje, matyti, kad didžioji dalis pensinio amžiaus asmenų nedirba. Taip pat akivaizdžią lyčių nelygybės problematiką atskleidžia moterų ir vyrų pensijų skirtumai, susiję su sisteminiais darbo rinkos veiksniais. Mažesnis moterų užimtumo lygis bei didesnė ekonominio pažeidžiamumo rizika rodo feminizuoto skurdo problemos aktualumą ir būtinybę ieškoti ilgalaikių sprendimų. Taip pat pastebima, jog vidutinė pensijos išmoka Klaipėdos rajone yra žemesnė nei skurdo rizikos riba. Visgi stebima tendencija, kad lyčių pensijų atotrūkis Klaipėdos rajono savivaldybėje mažėja, kas leidžia daryti prielaidą apie palaipsniui įgyvendinamas teigiamas permainas.

✓ **Rekomendacija:**

1. Organizuoti persikvalifikavimo ir skaitmeninio raštingumo mokymus vyresnio amžiaus asmenims.

2. Inicijuoti savivaldybės lygio programas, kurios padidintų moterų pensijų dydžius per papildomas socialines išmokas.
3. Remti nevyriausybinės organizacijas, teikiančias pagalbą pensinio amžiaus asmenims bei sprendžiančias feminizuoto skurdo problemą.
4. Inicijuoti teisinės priemonės, kurios skatintų pensinio amžiaus moterų dalyvavimą darbo rinkoje ar verslumo rėmimo programose.

2. Nedarbas

Užimtumo tarnybos prie Lietuvos Respublikos socialinės apsaugos ir darbo ministerijos duomenimis per 2024 m. Klaipėdos rajone buvo užregistruoti 6 448 asmenys, iš jų 5 564 bedarbiai. Iš jų 2 593 buvo moterys, o 2 971 – vyrai, kas rodo, kad vyrų bedarbių (53,4%) buvo daugiau nei moterų (46,6%) o ši proporcija atitinka Klaipėdos rajono gyventojų pasiskirstymą pagal lytį. Vertinant pagal amžiaus grupes, daugiausia bedarbių priklausė 25–49 metų kategorijai – 3 130 asmenų, tai sudarė didžiausią dalį visų bedarbių. Vyresni nei 50 metų sudarė 1 556 bedarbius, o jauniausiųjų, 16–24 metų, buvo mažiausiai – 878.

2024 m. ir 2025 m. sausio mėn. 1 d. registruotų bedarbių skaičius Klaipėdos r. savivaldybėje pagal lytį ir amžiaus grupes:

	Per 2024 m.	2025-01-01
<i>Bedarbiai</i>	5564	3034
Bedarbiai pagal lytį		
<i>Moteris</i>	2593	1516
<i>Vyras</i>	2971	1518
Bedarbiai pagal amžiaus grupes		
<i>16-24 m.</i>	878	318
<i>25-49 m.</i>	3130	1601
<i>50+ m.</i>	1556	1115

Vidutinis metinis bedarbių skaičius Klaipėdos rajono savivaldybėje:

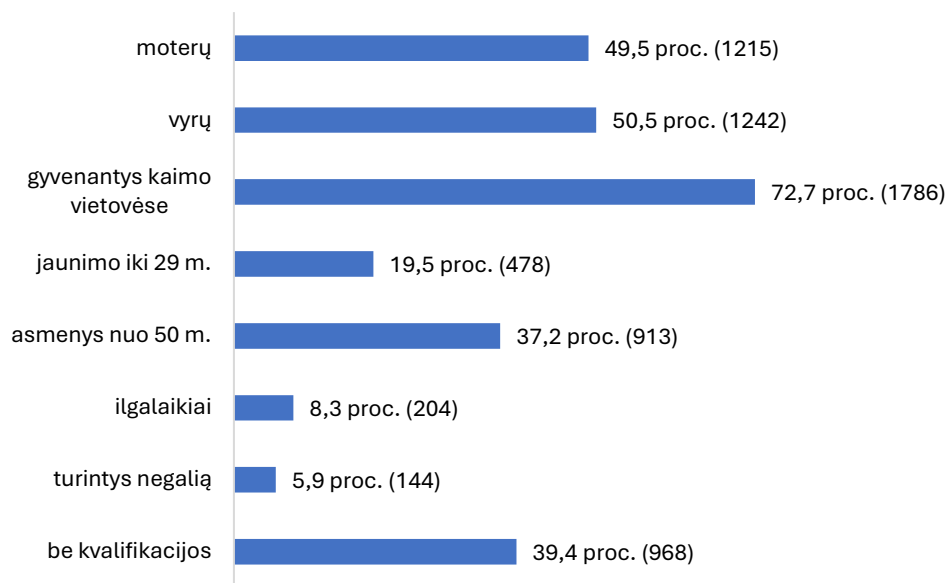
Vidutinis metinis bedarbių skaičius Klaipėdos rajono savivaldybėje	2021 m.	2022 m.	2023 m.	2024 m.
Bendras bedarbių skaičius	3094	1986	2115	2692
Moterų	1680	1058	1115	1362
Vyrų	1414	928	1000	1330
<i>Jaunimo (16-29)</i>	<i>702</i>	<i>365</i>	<i>404</i>	<i>622</i>
<i>Ilgalaikių bedarbių sk.</i>	<i>606</i>	<i>101</i>	<i>139</i>	<i>295</i>
<i>Bedarbių virš 50 m. sk.</i>	<i>1088</i>	<i>724</i>	<i>776</i>	<i>1150</i>

Vidutinis metinis bedarbių procentas nuo darbingo amžiaus gyventojų:

	2021 m.	2022 m.	2023 m.	2024 m.
Klaipėdos r. sav.	7,7 %	4,7 %	5,2 %	6,2 %
Šalyje	13,0 %	9,0 %	8,6 %	8,8 %

Remiantis Užimtumo tarnybos prie Lietuvos Respublikos socialinės apsaugos ir darbo ministerijos duomenimis, 2024 metais piniginę socialinę paramą gavo 44 Klaipėdos rajono gyventojai, registruoti Užimtumo tarnyboje. Tai sudaro 0,6 proc. visų Klaipėdos rajono savivaldybės gyventojų, įtrauktų į Užimtumo tarnybos registrą.

Klaipėdos rajono savivaldybės bedarbio portretas 2025 m. sausio 1 d. :



2025 m. sausio 1 d. Užimtumo tarnyboje registruoti 169 darbo rinkai besirengiantys asmenys. Iš jų 93 (55 proc.) asmenys stokoja socialinių įgūdžių ir (ar) motyvacijos dirbti, 18 (10,6 proc.) – turi prižiūrėti ir (ar) slaugyti šeimos narį ar kartu gyvenantį asmenį, 20 (11,8 proc.) – apribotas disponavimas piniginėmis lėšomis, 51 (30,1 proc.) – neturi galimybių atvykti iš nuolatinės gyvenamosios vietos į darbo vietą, 15 (8,8 proc.) – turi priklausomybę nuo alkoholio, narkotinių, psichotropinių ir kitų psichiką veikiančių medžiagų, azartinių žaidimų.

Nuo 2022 metų liepos pradėta įgyvendinti šalies užimtumo sistemos pertvarka, įsigaliojo Užimtumo įstatymo pakeitimas, kuriuo vadovaujantis darbo rinkai nepasirengusiems asmenims suteiktas kitas – darbo rinkai besirengiančio asmens statusas. Tikimasi, kad tai padės užtikrinti kokybiškesnes paslaugas darbdaviams ir žmonėms, ieškantiems darbo, o dirbantys žmonės turės daugiau galimybių sustiprinti kompetencijas, mokytis, įgyti aukštą pridėtinę vertę kuriančių kvalifikacijų.

Kiekvieno ilgalaikio bedarbio situacija yra sprendžiama individualiai, jiems teikiamos paslaugos, padedančios pasiruošti darbo rinkai. Nuo rugsėjo mėnesio Užimtumui skatinti ir motyvavimo paslaugos nedirbantiems ir socialinę paramą gaunantiems asmenims paslaugos teikiamos ir Klaipėdos rajono savivaldybėje. Ilgalaikiams bedarbiams skiriamos užimtumo skatinimo ir motyvavimo paslaugos, didinama socialinė integracija, socialinis savarankiškumas, motyvacija dirbti, profesinės kompetencijos.

Klaipėdos rajono savivaldybės 2024 metų užimtumo didinimo programos rezultatai:

Gauta Siuntimų pas Atvejo vadybininką	Asmenų, pasirašiusių Asmens sutikimo dalyvauti užimtumo skatinimo ir motyvavimo programoje, skaičius	Asmenų skaičius, kuriems teikta psichosocialinė pagalba (individualios psichologo konsultacijos) informavimas, konsultavimas, tarpininkavimas	Asmenų, kurie dalyvavo Psichosocialinį arba psichologinį atsparumą stiprinančių mokymuose,	Asmenų, gavusių karštą maistą, skaičius	Vykusių Atvejo komandos susitikimų/posėdžių, bei surašytų protokolų skaičius	Pašalintos kliūtis ir įdarbintų asmenų skaičius	Asmenims, teiktų teisinių konsultacijų skaičius	Asmenų, kurie gydėsi priklausomybė nuo alkoholio, skaičius	Asmenims, kuriems buvo atlikta akių patikra ir aprūpinti akiniais, skaičius	Asmenų skaičius				
										Nustatytas neigalumas	Galima priklausomybė nuo alkoholio	Priklausomybė nuo narkotikų	Teistumas	Kreditiniai įsiskolinimai
38	38	51	16	3	13	4	3	4	3	2	26	2	1	3

Remiantis "Sodros" statistinių duomenų portalo duomenimis¹² 2022 metais Klaipėdos rajono savivaldybėje vidutiniškai 4,09 proc. visų apdraustųjų gyventojų gavo nedarbo socialinio draudimo išmokas. Tai sudarė apie 1,3 tūkst. asmenų. Tuo tarpu vidutinis apdraustųjų asmenų skaičius savivaldybėje siekė 31,8 tūkst.

2023 metais Klaipėdos rajono savivaldybėje vidutiniškai 4,72 proc. visų apdraustųjų gyventojų gavo nedarbo socialinio draudimo išmokas. Tai sudarė apie 1,6 tūkst. asmenų. Tuo tarpu vidutinis apdraustųjų asmenų skaičius savivaldybėje siekė 33,9 tūkst.

2024 metais Klaipėdos rajono savivaldybėje vidutiniškai 5,40 proc. visų apdraustųjų gyventojų gavo nedarbo socialinio draudimo išmokas. Tai sudarė apie 1,9 tūkst. asmenų. Tuo tarpu vidutinis apdraustųjų asmenų skaičius savivaldybėje siekė 35,2 tūkst.

2022–2024 metais Klaipėdos rajono savivaldybėje nuosekliai augo tiek apdraustųjų gyventojų skaičius, tiek gavusių nedarbo socialinio draudimo išmokas dalis. Per trejų metų laikotarpį gavėjų dalis padidėjo nuo 4,09 proc. iki 5,40 proc.

Vidutinis valstybinio socialinio draudimo nedarbo draudimo išmokų gavėjų skaičius¹³:

Vidutinis valstybinio socialinio draudimo nedarbo draudimo išmokų gavėjų skaičius	2023 m.	1636
	2022 m.	1321
	2021 m.	1544
	2020 m.	1522
	2019 m.	1007

¹² ["Sodros" statistinių duomenų portalas](#)

¹³ [Oficialiosios statistikos portalo rodiklių duomenų bazė](#)

✓ *Rekomendacija:*

1. Finansuoti verslumo ugdymo mokymus bei startuolių akceleravimo programas.
2. Sukurti praktikų programas bendradarbiaujant su vietos verslu ir mokymo įstaigomis.
3. Skatinti darbdavius priimti ilgalaikius bedarbius, taikant subsidijas ar mokesčių lengvatas.
4. Įdiegti „darbo autobusų“ maršrutus į pramonės/verslo centrus.
5. Stiprinti reabilitacijos programų prieinamumą.

3. Skurdo rizika

Analizuojant Klaipėdos rajono skurdo rizikos lygio ir absoliutaus skurdo ribos duomenis, matyti aiški tendencija, kad skurdo rizika rajone auga. 2020 m. skurdo rizikos lygis buvo 17,4 %, o 2024 m. jis pakilo iki 19,6 %, pasiekęs aukščiausią rodiklį per pastaruosius penkerius metus. Nors 2023 m. jis buvo šiek tiek aukštesnis (20,3 %), bendras ilgalaikis didėjimas rodo ekonominius iššūkius rajone. Skurdo rizikos riba 2024 m. siekė 638 eurus, o absoliutaus skurdo riba reikšmingai augo – nuo 234 Eur per mėnesį 2016 m. iki 446 Eur 2024 m., beveik padvigubėdama per aštuonerius metus. Tai rodo didėjančią pragyvenimo kaštų lygį ir poreikį stiprinti socialinės apsaugos priemones, ypač vyresnio amžiaus gyventojams, tarp kurių dalis gauna socialines pašalpas. 65 metų ir vyresnių socialinės paramos gavėjų skaičius, tenkantis 10 tūkst. gyventojų, svyruoja, tačiau 2023 m. rodikliai rodo mažesnį paramos gavėjų skaičių nei ankstesniais metais. Tai gali reikšti arba mažesnį socialinės pagalbos prieinamumą, arba gyventojų pajamų struktūros pokyčius. Šie duomenys akcentuoja poreikį detaliau analizuoti socialinės paramos mechanizmus ir pritaikyti efektyvesnes priemones skurdo mažinimui.

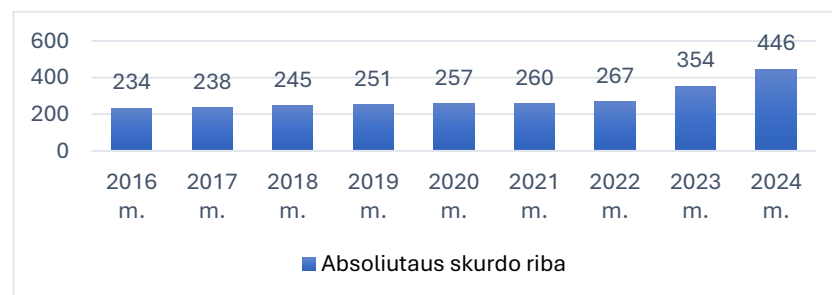
65 metų ir vyresnių socialinės pašalpos gavėjų skaičius, tenkantis 10 tūkst. 65 metų ir vyresnių šalies gyventojų¹⁴:

		Vyrai ir moterys	Vyrai	Moterys
65 metų ir vyresnių socialinės pašalpos gavėjų skaičius, tenkantis 10 tūkst. 65 metų ir vyresnių šalies gyventojų	2023 m.	3	6	2
	2022 m.	7	15	2
	2021 m.	4	8	1
	2020 m.	-	-	-
	2019 m.	7	8	6

Skurdo rizikos lygis Klaipėdos rajono savivaldybėje¹⁵:

Skurdo rizikos lygis	2024 m.	19,6 %
	2023 m.	20,3 %
	2022 m.	19,6 %
	2021 m.	18,2 %
	2020 m.	17,4 %

Absoliutaus skurdo riba Eur¹⁶:



¹⁴ [Oficialiosios statistikos portalo rodiklių duomenų bazė](#)

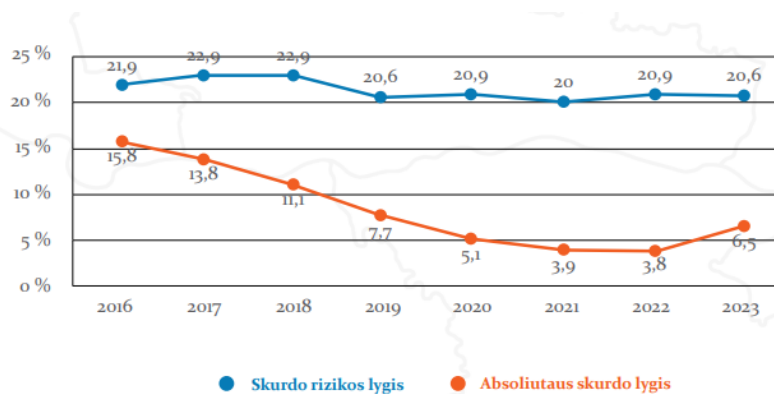
¹⁵ [Oficialiosios statistikos portalo rodiklių duomenų bazė](#)

¹⁶ [Skurdas ir socialinė atskirtis 2024](#)

3.1. Skurdo ir socialinės atskirties 2024 m. ataskaita

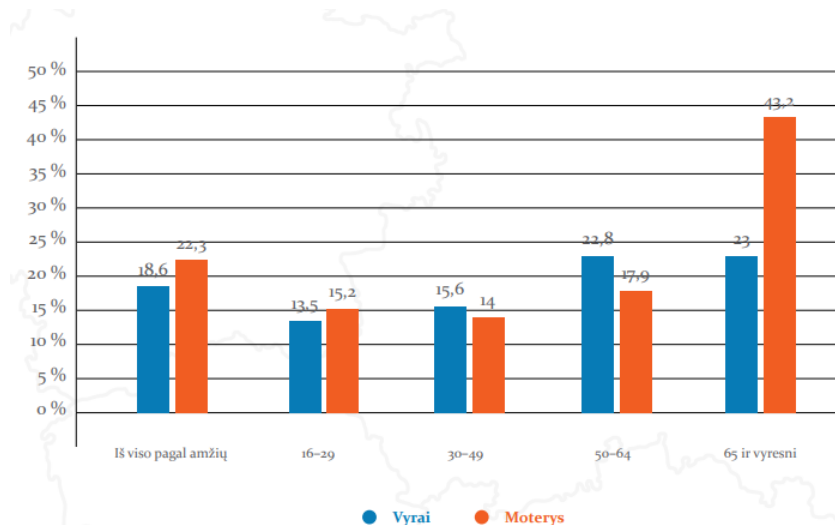
Dėl sunkumų identifikuojant skurdo rizikoje esančius asmenis ir detalių bei koreliuojančių duomenų trūkumo, tokių kaip gyventojų pajamų dydis, užimtumas, išsilavinimas, amžius, lytis ar negalia, tikslus Klaipėdos rajono savivaldybės skurdo rizikos vertinimas yra sudėtingas. Todėl, remiantis nacionaliniais 2024 metų skurdo ir socialinės atskirties ataskaitos¹⁷ duomenimis bei bendromis išvadomis, galima daryti prielaidą, kad skurdo rizikos situacija Klaipėdos rajono savivaldybėje atspindi bendras šalies tendencijas.

Skurdo rizikos lygio ir absoliutaus skurdo lygio tendencijos Lietuvoje:



Valstybės duomenų agentūros duomenimis, skurdo rizikos riba 2023 m. buvo 564 Eur per mėnesį vienam asmeniui ir 1 185 Eur šeimai, susidedančiai iš dviejų suaugusiųjų ir dviejų vaikų iki 14 metų amžiaus. 2023 m. žemiau skurdo rizikos ribos gyveno apie 589 tūkst. šalies gyventojų. Skurdo rizikos lygis 2023 m. šalyje siekė 20,6 proc. ir, palyginti su 2022 m., sumažėjo 0,3 procentiniu punktu. Vis dėlto sumažėjimas nėra ženklus, skurdo rizikos lygis išlieka mažai pakitęs – paklaidos ribose. Jau daugelį metų Lietuvos skurdo rizikos rodikliai yra vieni iš didžiausių Europos Sąjungoje.

Skurdo rizikos lygis pagal amžių ir lytį, 2023 m. Lietuvoje:



¹⁷ [Skurdas ir socialinė atskirtis 2024](#)

2023 metų apžvalgoje daug dėmesio skiriant įvairių formų nelygybėms, matomi ryškūs skirtumai pagal lytį – vyrų skurdo rizikos lygis buvo 18,6 proc., o moterų – 22,3 proc. Ypač dideli skirtumai stebimi tarp pensinio amžiaus žmonių – 65 m. ir vyresnio amžiaus vyrų skurdo rizikos lygis 2023 m. siekė 23 proc., o to paties amžiaus moterų – net 43,2 proc. Šį skirtumą lemia skirtingi faktoriai: visų pirma, senatvės pensininkų moterų yra žymiai daugiau dėl to, kad jų vidutinė gyvenimo trukmė yra beveik 10 m. ilgesnė nei vyrų. Svarbus ne tik didesnis moterų pensininkų skaičius, bet ir tai, kad moterų socialinio draudimo senatvės pensijos yra žymiai mažesnės nei vyrų. Eurostato duomenimis, 2023 m. Lietuvos moterų socialinio draudimo pensijos vidutiniškai buvo beveik 14 proc. mažesnės nei vyrų.

Skurdo panaikinimas ir lyčių lygybė – itin glaudžiai susiję Darnaus vystymosi tikslai. Skurdo rizikos atžvilgiu Lietuvoje pažeidžiamiausi yra bedarbiai, vieniši asmenys, vieniši tėvai, auginantys vaikus, senatvės pensininkai, žmonės su negalia ir vaikai. Vien pažiūrėjus į labiausiai pažeidžiamų grupių sąrašą, pradeda ryškėti moteriški skurdo bruožai. Tarp vienišų asmenų bei senatvės pensininkų moterų yra žymiai daugiau dėl to, kad jų vidutinė gyvenimo trukmė yra apie 10 m. ilgesnė nei vyrų. Statistikos departamento duomenimis, 2021 m. 18,3 proc. Lietuvos moterų gyveno vienišos, t. y. pusantrą karto daugiau nei vyrai (11,9 proc.). Tarp vienišų tėvų, auginančių vaikus, moterų yra absoliuti dauguma – net 8 kartus daugiau nei vyrų. Lietuvos Statistikos departamento duomenys patvirtina moterišką atspalvį skurdo rizikoje.

Mažėjant skurdo rizikos lygiui šalyje, daugumos pažeidžiamų grupių situacija gerėjo. Didžiausias skurdo rizikos sumažėjimas nustatytas tarp vienišų tėvų, auginančių vaikus (6,5 proc. punkto), tarp vienišų asmenų (4,3 proc. punkto) bei senatvės pensininkų (3,9 proc.). Taip pat skurdo rizikos lygis nežymiai mažėjo tarp vaikų (0,8 proc.), asmenų, kurių veikla dėl sveikatos sutrikimų buvo apribota (0,4 proc.). Vis dėlto sunerimti verčia ženklus skurdo rizikos lygio padidėjimas tarp bedarbių – net 8,5 proc. punktais didėjo bedarbių skurdo rizika. Tai išryškina tam tikrus struktūrinius iššūkius, su kuriais susiduria šalies gyventojai, neturintys darbo. Vienišų tėvų skurdo mažėjimui didžiausią įtaką turėjo vaiko pinigų ir papildomų išmokų nepasiturinčioms šeimoms didėjimas. 2023 m., palyginti su 2022 m., vaiko pinigų išmoka padidėjo apie 12 proc. Vidutinė senatvės pensija 2023 m. taip pat išaugo apie 12 proc., pasiekdama maždaug 95 proc. skurdo rizikos ribos. Minimali mėnesinė alga, išmokama į rankas, 2023 m. siekė 633 Eur ir viršijo tų metų skurdo rizikos ribą.

✓ **Rekomendacija:**

1. Skatinti papildomas paslaugas senjorams – maisto banko programas, socialinius būstus, slaugos paslaugas namuose.
2. Plėsti savivaldybių remiamus darbo vietų kūrimo projektus.
3. Kurti daugiau dienos centrų senjorams ir neįgaliesiems, teikiant nemokamas ar subsidijuojamas paslaugas.
4. Inicijuoti duomenų pagal gyventojų pajamų dydį, užimtumą, išsilavinimą, amžių, lytį ar negalią rinkimą.

👉 *Tvarūs skurdo mažinimo sprendimai turi būti ilgalaikiai, orientuoti į struktūrinius pokyčius, tokius kaip geriau apmokami darbai, didesnis socialinių paslaugų prieinamumas, lyčių lygybės užtikrinimas ir būsto rinka, pritaikyta mažas pajamas gaunantiems gyventojams.*

4. Socialinių pašalpų gavėjai

Analizuojant Klaipėdos rajono vienkartinių pašalpų socialiai remtiniams asmenims duomenis¹⁸, matoma ryški tendencija, kad 2023 m. tiek gavėjų skaičius, tiek išlaidos šioms pašalpoms gerokai išaugo. Gavėjų skaičius padidėjo iki 1 051, palyginti su 651 asmeniu 2022 m. ir 395 asmenimis 2021 m. Atitinkamai, savivaldybės išlaidos vienkartinėms pašalpoms 2023 m. siekė 351,2 tūkst. eurų – daugiau nei dvigubai daugiau nei 2022 m. (164,2 tūkst. eurų) ir beveik keturis kartus daugiau nei 2021 m. (91,0 tūkst. eurų). Šis augimas rodo didėjantį finansinės paramos poreikį tarp socialiai remtinų gyventojų.

Vidutinė vienkartinė pašalpa vienam gavėjui taip pat didėjo: 2023 m. ji siekė 334,16 eurų, o 2022 m. – 252,23 eurų. Palyginti su 2020 m., kai vidutinė išmoka buvo 214,48 eurų, augimas yra reikšmingas.

Iš savivaldybių biudžetų mokamų vienkartinių pašalpų socialiai remtiniams asmenims gavėjų skaičius	2023 m.	1051
	2022 m.	651
	2021 m.	395
	2020 m.	290
	2019 m.	370

Išlaidos iš savivaldybių biudžetų mokamoms vienkartinėms pašalpoms socialiai remtiniams asmenims tūkst. Eur	2023 m.	351,2
	2022 m.	164,2
	2021 m.	91,0
	2020 m.	62,2
	2019 m.	94,3

Analizuojant Klaipėdos rajono socialinės paramos gavėjų skaičių¹⁹, matyti, kad per pastaruosius metus jis svyruoja, tačiau 2023 m. užfiksuotas augimas. Socialinę pašalpą gavusių asmenų skaičius padidėjo nuo 521 asmens 2022 m. iki 649 asmenų 2023 m., o socialinę pašalpą gavusių šeimų skaičius išaugo nuo 287 iki 353 šeimų. Vis dėlto, lyginant su 2021 m., kai pašalpas gavo 720 asmenų ir 412 šeimų, šie skaičiai vis dar yra mažesni. Pastebima tendencija, kad socialinę paramą gaunančių vienišų tėvų su vaikais dalis mažėjo – 2021 m. ji sudarė 21,2 %, o 2023 m. – tik 12,5 %. Tai gali reikšti arba vienišų tėvų finansinės situacijos pagerėjimą, arba mažesnę socialinės paramos prieinamumą šiai grupei. Šie duomenys rodo, kad nors socialinės paramos poreikis Klaipėdos rajone išlieka reikšmingas, būtina giliau analizuoti paramos skyrimo efektyvumą ir galimas spragas socialinės apsaugos sistemoje.

Remiantis Klaipėdos rajono savivaldybės administracijos Sveikatos ir socialinės apsaugos skyriaus Socialinės paramos poskyrio duomenimis 2024 m. socialinės pašalpos gavėjų skaičius išaugo iki 1240 asmenų, o šeimų skaičius iki 742.

Socialinės pašalpos gavėjų skaičius	2023 m.	649
	2022 m.	521
	2021 m.	720

¹⁸ [Oficialiosios statistikos portalo rodiklių duomenų bazė](#)

¹⁹ [Oficialiosios statistikos portalo rodiklių duomenų bazė](#)

	2020 m.	567
	2019 m.	631

Socialinę pašalpą gaunančių šeimų skaičius	2023 m.	353
	2022 m.	287
	2021 m.	412
	2020 m.	317
	2019 m.	371

Socialinę pašalpą gaunančių šeimų, kurias sudaro tik vienas iš tėvų ir vaikai, dalis, palyginti su visomis socialinę pašalpą gaunančiomis šeimomis	2023 m.	12,5 %
	2022 m.	12,8 %
	2021 m.	21,2 %
	2020 m.	10,7 %
	2019 m.	10,1 %

4.1. Socialinės paslaugos

Socialinę riziką patiriantiems asmenims Klaipėdos rajone teikiamos įvairios paslaugos²⁰, kuriomis siekiama mažinti socialinę atskirtį, spręsti priklausomybių, smurto, nedarbo, skurdo ir kitų socialinių problemų padarinius.

Paslaugų spektras²¹ apima:

- Psichologinę ir socialinę pagalbą – nemokamos psichologo, emocinės gerovės konsultacijos, pagalba priklausomybių ar šeimos santykių krizėse. Šios paslaugos teikiamos socialinių paslaugų centruose ir sveikatos biuruose.
- Priklausomybių prevenciją ir gydymą – vykdomos individualios ir grupinės konsultacijos, taip pat ankstyvosios intervencijos programos vaikams ir jaunimui.
- Šeimų palaikymą – siūlomi tėvystės ir socialinių įgūdžių ugdymo kursai, konsultacijos šeimoms, patiriančioms iššūkių vaikų auklėjime ar tarpusavio santykiuose.
- Trumpalaikę globą – teikiamą suaugusiesiems ar vaikams, kai reikia laikinos pagalbos užtikrinant apgyvendinimą, maitinimą, sveikatos ir socialinę priežiūrą.
- Kompleksinę pagalbą, apimančią socialinę, medicininę ir psichologinę paramą šeimoms, išgyvenančioms sunkumus ar krizes.
- Pagalbą dėl smurto artimoje aplinkoje – Klaipėdos rajone veikia keturios organizacijos, teikiančios specializuotas paslaugas ir smurtinio elgesio keitimo programas.

2025 m. kovo mėn. startavusi nemokama pavėžėjimo paslauga²² skirta Klaipėdos rajone gyvenamąją vietą deklaravusiems: vaikams su negalia ir jų šeimoms, suaugusiems asmenims su negalia ir jų šeimoms, senyvo amžiaus asmenims ir jų šeimoms (65+), socialinę riziką patiriančioms šeimoms, vaikus globojantiems, prižiūrintiems, įvaikinusiems asmenims ir jų

²⁰ [Paslaugų šeimai/asmeniui sąrašas](#)

²¹ [Socialinių paslaugų planas](#)

²² [Klaipėdos rajonas veža](#)

globotiniams, materialinės paramos gavėjams, hemodializuojamiems pacientams, socialinių pašalpų gavėjams, gyventojams, kurių gyvenamoji vieta nutolusi daugiau kaip 2km nuo artimiausios viešojo transporto stotelės. Paslauga teikiama vykstant į socialines paslaugas teikiančias įstaigas visoje Lietuvoje, pirmines asmens sveikatos priežiūros įstaigas Klaipėdos rajone, asmens su negalia teisių apsaugos agentūrą, kitas Savivaldybės ir valstybės viešas paslaugas teikiančias įstaigas, Savivaldybės teritorijoje veikiančias švietimo, socialinių paslaugų, sveikatos priežiūros, teisėsaugos įstaigas, toje pačioje ar besiribojančioje savivaldybėje esančias gydymo įstaigas gauti planines sveikatos priežiūros paslaugas.

Socialinės rizikos grupės taip pat turi galimybę naudotis paslaugomis, skirtomis asmens socialinių įgūdžių ugdymui, laikino apgyvendinimo galimybėmis (nakvynės namai), maisto paketų gavimu per „Maisto banką“, pagalba drabužiais ar transportu.

Apibendrinant galima teigti, kad Klaipėdos rajone socialinės paslaugos socialinę riziką patiriantiems asmenims yra įvairialypės, orientuotos tiek į tiesioginę pagalbą, tiek į ilgalaikį asmenų savarankiškumo atkūrimą ir integraciją į visuomenę. Paslaugų prieinamumas gerinamas bendradarbiaujant su įvairiomis nevyriausybinėmis, bendruomeninėmis ir valstybinėmis organizacijomis.

5. Atvejo vadyba

Klaipėdos rajono savivaldybės tarybos sprendimu Nr. T11-359 Klaipėdos rajono paramos šeimai centras buvo paskirtas atvejo vadybos funkcijų vykdytoju. Centras įsikūręs Gargžduose. Atvejo vadyba – tai kompleksinė pagalba vaikui ir jo atstovams pagal įstatymą, kurią koordinuoja atvejo vadybininkas. Šio proceso tikslas – padėti šeimoms įveikti socialinius sunkumus, užtikrinant vaiko teises bei teisėtus interesus ir užkertant kelią galimiems pažeidimams.

Klaipėdos rajono paramos šeimai centro duomenimis 2023 m. atvejo vadyba buvo taikoma 856 asmenims, iš jų 387 vyrams ir 469 moterims. 2024 m. pagalba suteikta jau 959 asmenims, iš jų 454 vyrams ir 505 moterims.

Atvejo vadybos procesą gali inicijuoti Valstybės vaiko teisių apsaugos ir įvaikinimo tarnyba, savivaldybės administracija, socialinių paslaugų įstaigos bei kitos pagalbą vaikams ir šeimoms teikiančios organizacijos. Taip pat šeimos gali kreiptis elektroninėmis ryšio priemonėmis arba raštu į socialinių paslaugų įstaigą, kuri yra įgaliota koordinuoti atvejo vadybos procesą.

Remiantis oficialiosios statistikos portalo duomenimis, Klaipėdos rajono savivaldybėje dienos centruose socialines paslaugas gavusių vaikų iš socialinę riziką patiriančių šeimų skaičius²³ per pastaruosius metus ženkliai išaugo. 2023 m. tokių vaikų buvo 474, tai daugiau nei dvigubai daugiau nei 2022 m. (188) ir kelis kartus daugiau nei 2019–2021 m., kai šis skaičius svyravo tarp 83 ir 102.

Dienos centruose socialines paslaugas gavę vaikai iš socialinę riziką patiriančių šeimų	2023 m.	474
	2022 m.	188
	2021 m.	90
	2020 m.	83
	2019 m.	102

²³ [Oficialiosios statistikos portalo rodiklių duomenų bazė](#)

6. Nevyriausybinių organizacijų

Klaipėdos rajono savivaldybė aktyviai remia organizacijas ir nevyriausybines organizacijas, kurios teikia pagalbą skurdą patiriantiems vyresnio amžiaus žmonėms. Iš viso rajone vykdomi 24 išorės finansavimo konkursai ir programos, iš kurių keturios yra priskiriamos socialinės ir sveikatos sritims. Viena iš jų – Nevyriausybinių ir bendruomeninių organizacijų bendruomeninės veiklos stiprinimo rėmimo programa, kurioje numatytas prioritetas socialinei veiklai, skatinančiai socialiai pažeidžiamų bendruomenės narių ir grupių integraciją. Tai apima labdaros ir paramos akcijas, pagalbą senyvo amžiaus bei vienišiams asmenims, socialinės atskirties mažinimą bei pagalbą asmenims, susiduriantiems su priklausomybėmis ar kitomis socialinėmis problemomis.

Socialinės veiklos projektų finansavimo konkursas siekia išplėsti socialinių paslaugų prieinamumą Klaipėdos rajono savivaldybėje, skatinti nevyriausybinių organizacijų veiklą, sudaryti palankias sąlygas jų plėtrai bei savanorystės iniciatyvoms. Vienas iš tokių projektų – Brožių kaimo bendruomenės iniciatyva „Padėkime pamaitinti skurstančius“. Šis projektas jau antrus metus iš eilės užtikrina, kad šiltas maistas pasiektų skurdžiai gyvenančius Gargždų gyventojus, tarp jų ir vyresnio amžiaus žmones.

Savivaldybės finansavimą gauna ir kitos organizacijos, teikiančios socialines paslaugas. Tarp jų – Viešoji įstaiga „Nacionalinis socialinės integracijos institutas“ bei Viešoji įstaiga „Socialinis taksi“, kurios vykdo veiklas, skirtas socialiai pažeidžiamoms grupėms. Šios organizacijos prisideda prie pagalbos teikimo vyresnio amžiaus asmenims, suteikdamos jiems būtinas paslaugas ir siekdamos užtikrinti geresnę jų gyvenimo kokybę.

Savivaldybė taip pat remia vyresnio amžiaus žmonių bendruomenes ir jų veiklas. Nevyriausybinių ir bendruomeninių organizacijų bendruomeninės veiklos stiprinimo programos lėšomis finansuojami projektai, skirti senjorų poreikiams. Pavyzdžiui, Gargždų miesto bendruomenė įgyvendino projektą „Bendruomeninės veiklos stiprinimas, žemaitiškos šnektos puoselėjimas“, bendradarbiaudama su Klaipėdos rajono Trečiojo amžiaus universitetu. Gargždų miesto pagyvenusių žmonių klubas „Užuovėja“ vykdė projektą „Popietė – šventė „Kartu mes laimingi bendrystėje“, skirtą stiprinti senjorų socialinius ryšius.

7. Skaitmeninė atskirtis

Remiantis Lygių galimybių kontrolieriaus tarnybos tyrimu apie vyresnio amžiaus žmonių skaitmeninę atskirtį²⁴ galime daryti išvadą, jog būtent ši visuomenės grupė, dažniau nei kitos, turi mažiau skaitmeninių įgūdžių ir žinių, dažniau neturi ar negali įpirkti išmaniųjų įrenginių ar interneto prieigos.

Kalbant apie vyresnio amžiaus asmenis Lietuvoje, aktualu apžvelgti pagrindinius rodiklius, susijusius su šia visuomenės grupe.

- Socialinės apsaugos ir darbo ministerijos (SADM) duomenimis, bendras gyventojų skaičius Lietuvoje 2024 m. pradžioje buvo 2,88 mln. Iš jų 65 m. ir vyresni asmenys sudarė 586,9 tūkst., t. y. apie 20 proc. visų šalies gyventojų.
- Daugiau nei 65 tūkst. (apie 11 proc.) 65 m. ir vyresnių asmenų turi negalią. (SADM duomenys)
- 2023-ųjų „Eurostat“ duomenys rodo, kad Lietuvoje gyvenantys 55–74 m. žmonės savo išsilavinimo lygiu lenkia ES vidurkį: aukšto lygio išsilavinimą¹ Lietuvoje turi 31 proc. šios amžiaus grupės žmonių (ES vidurkis – 23 proc.).
- Remiantis Valstybės duomenų agentūra, 65 m. ir vyresnių asmenų amžiaus grupėje fiksuojamas didžiausias skurdo rizikos lygis Lietuvoje – 2023 m. jis siekė 39,5 proc. Bendras skurdo rizikos lygis – 21,3 proc.
- „Sodros“ pateiktais 2024 m. rugpjūčio mėn. duomenimis², senatvės pensijas grynaisiais pinigais namuose kas mėnesį gauna daugiau nei 120 tūkst. žmonių.
- Higienos instituto 2023 m. duomenimis, 4 iš 10 nusižudžiusių žmonių Lietuvoje yra 60 m. ir vyresnio amžiaus, o 74 proc. iš jų yra vyrai.

2023 m. Europos Sąjungos pagrindinių teisių agentūros (FRA) parengtoje apžvalgoje „Pagrindinės vyresnio amžiaus asmenų teisės: prieigos prie viešųjų paslaugų užtikrinimas skaitmeninėse visuomenėse“ pateikiama statistika apie Lietuvos gyventojų skaitmeninius įgūdžius. Pagal vyresnio amžiaus gyventojų naudojimąsi internetu esame 19-oje vietoje ES. 80 proc. 55–64 m. amžiaus Lietuvos gyventojų per pastaruosius 12 mėnesių yra naudojęsi internetu. Tačiau 65–74 m. amžiaus grupėje šis skaičius gerokai mažesnis ir siekia tik 56 proc. SADM duomenimis, bendras gyventojų skaičius Lietuvoje 2024 m. pradžioje buvo 2,88 mln. Iš jų 65 m. ir vyresni asmenys sudarė 586,9 tūkst., t. y. apie 20 proc. visų šalies gyventojų. FRA taip pat atkreipė dėmesį į vyresnio amžiaus žmonių, turinčių bent pagrindinius skaitmeninius įgūdžius, statistiką. ES valstybėse net 3 iš 4 vyresnio amžiaus gyventojų neturi tokių įgūdžių. Šioje srityje Lietuvos rodiklis taip pat gerokai žemiau ES vidurkio. Lietuvoje 55–64 m. amžiaus grupėje bent pagrindinius skaitmeninius įgūdžius turi 31 proc. žmonių (ES – 42 proc.), o 65–74 m. amžiaus grupėje – tik 13 proc. žmonių (ES – 25 proc.).

Klaipėdos rajono savivaldybės Jono Lankučio viešoji biblioteka atskirų mokymo programų, skirtų vyresnio amžiaus žmonių skaitmeninei atskirčiai mažinti, neturi ir jų nesudarinėja, tačiau pagal poreikį įvairiais klausimais individualiai konsultuoja visus besikreipiančius.

Rekomendacija:

1. Išplėsti skaitmeninių kompetencijų ugdymo ir žinių stiprinimo paslaugų spektrą.

²⁴ [Lygių galimybių kontrolieriaus tarnybos tyrimas apie vyresnio amžiaus žmonių skaitmeninę atskirtį](#)

8. Trečiojo amžiaus universitetas

Klaipėdos rajono švietimo centras – tai švietimo pagalbos įstaiga, kurios pagrindinė paskirtis yra neformalusis suaugusiųjų švietimas ir pedagoginių darbuotojų kvalifikacijos tobulinimas. Švietimo centre veikia Trečiojo amžiaus universitetas (TAU), teikiantis įvairias mokymosi galimybes vyresnio amžiaus žmonėms. Trečiojo amžiaus universitetas Klaipėdos rajono švietimo centre kasmet sulaukia vis daugiau dalyvių. 2023 m. jame dalyvavo 252 senjorai, iš kurių didžiąją dalį sudarė moterys – 224, o vyrų buvo vos 28. 2024 m. dalyvių skaičius išaugo iki 281, moterų skaičiui pasiekus 247, o vyrų – 34. Šis augantis susidomėjimas rodo, kad vyresnio amžiaus žmonės aktyviai siekia naujų žinių ir prasmingo laisvalaikio užimtumo.

Trečiojo amžiaus universiteto dalyvius labiausiai įtraukia įvairūs užsiėmimai ir praktinės dirbtuvės. Didelio populiarumo sulaukia linijiniai šokiai, pusiausvyros išlaikymo ir tempimo pratimai, dalyvavimas pasaulio tautų šokių kolektyve „Skinija“. Kūrybinių dirbtuvių metu senjorai mokosi gaminti papuošalus iš odos ir džinso medžiagos, o edukacinės pažintinės išvykos leidžia gilinti istorines, kultūrinės bei gamtos pažinimo žinias. Taip pat didelę reikšmę turi skaitmeninio ir kompiuterinio raštingumo mokymai, kurie padeda senjorams integruotis į šiuolaikinę technologijų aplinką. Populiariūs ir kinoseansai senjorams, nuotolinės paskaitos „Su senjorų pasauliu“, susitikimai bei pokalbiai su įdomiais žmonėmis, viktorinos, renginiai, šventės ir psichologinės konsultacijos.

Klaipėdos rajono švietimo centre vykdomos programos, skirtos vyresnio amžiaus žmonių skaitmeninių įgūdžių lavinimui, padeda mažinti skaitmeninę atskirtį. Senjorams siūlomi praktiniai užsiėmimai, tokie kaip „Zoom“ pagrindų mokymai, kompiuterinio raštingumo užsiėmimai ir individualios konsultacijos, kurios vyksta du kartus per savaitę. Taip pat vykdomas Ryšių reguliavimo tarnybos projektas „Nė vienas nėra pamirštas“, kurio tikslas – ugdyti senjorų skaitmeninius įgūdžius. 2025 m. švietimo centras pradės vykdyti naują programą „Skaitmeniniai ir kompiuteriniai įgūdžiai kasdienybei“, kurią sudarys 16 užsiėmimų.

Neformalusis suaugusiųjų švietimas Klaipėdos rajono švietimo centre finansuojamas savivaldybės biudžeto lėšomis, o vykdomos programos suteikia įvairių mokymosi galimybių vyresnio amžiaus žmonėms. Tokios iniciatyvos kaip „Pozityvus požiūris – sėkmingas gyvenimas“, „Aktyvus mokymasis aktyviam gyvenimui“, „Meilė sielai, protui ir kūnui (55+)“ bei „Mokymosi spalvos“ skatina senjorų saviugdą, socialinį aktyvumą ir bendruomeniškumą. Klaipėdos rajono švietimo centras išlieka svarbia vieta, kur vyresnio amžiaus žmonės gali plėsti savo žinias, ugdyti įgūdžius ir aktyviai dalyvauti visuomeniniame gyvenime.

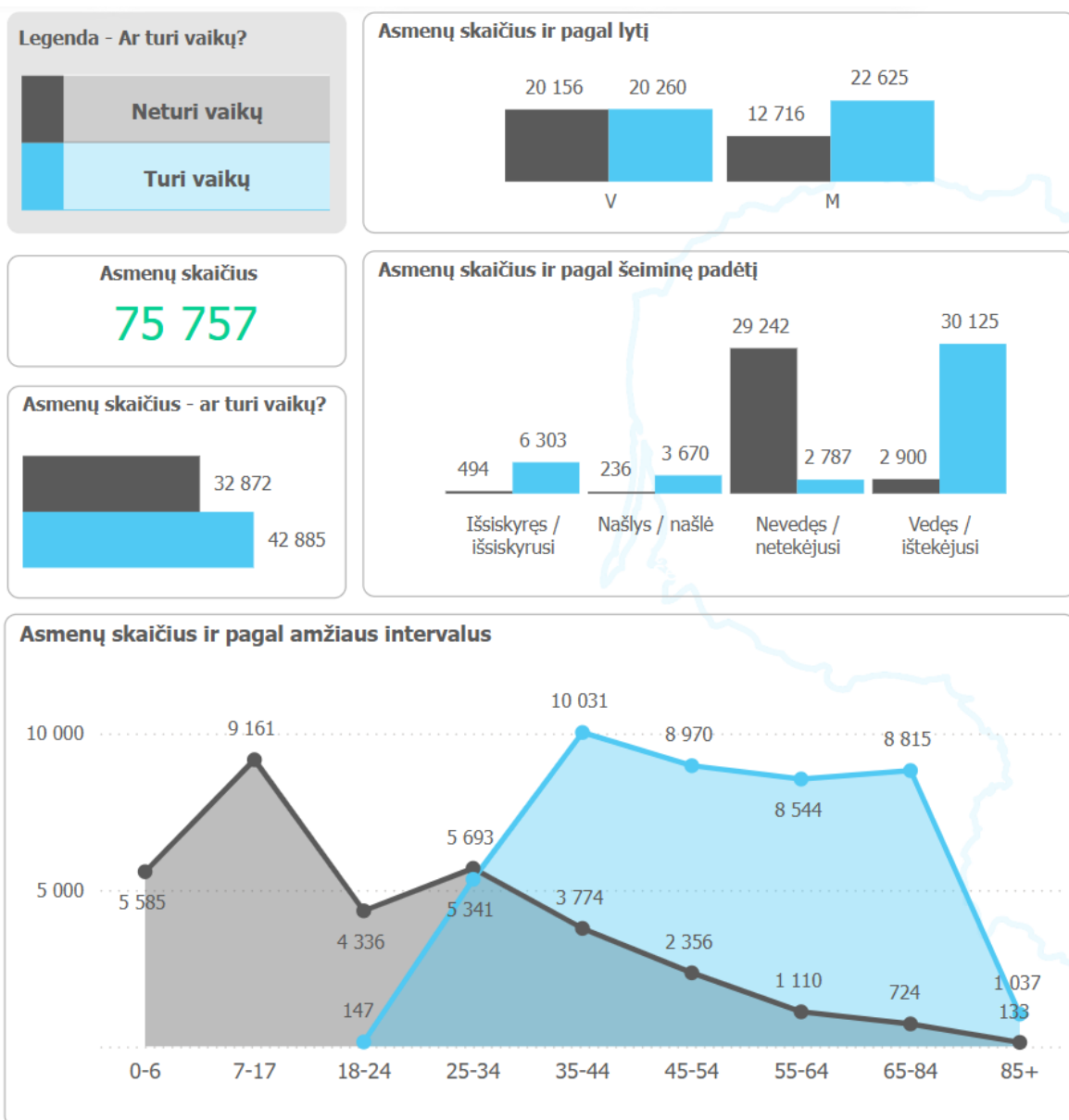
✓ *Rekomendacija:*

1. Didinti informuotumą apie Švietimo centro organizuojamas veiklas vyresnio amžiaus asmenims.
2. Užtikrinti, kad savivaldybėje veiktų skaitmeninę pagalbą ir konsultacijas teikiančios įstaigos ar įstaigų padaliniai.
3. Plėsti (pildyti) socialinių darbuotojų funkcijas, kad vyresnio amžiaus asmenys iš socialinių darbuotojų galėtų gauti ir skaitmeninę pagalbą.
4. Įtraukti vyresniems žmonėms atstovaujančias organizacijas į sprendimų priėmimą, kai priimami sprendimai yra tiesiogiai susiję arba jų įgyvendinimas tiesiogiai paveikia vyresnius žmones ir jų dalyvavimą visuomeniniame gyvenime.

9. Šeiminė padėtis

Registų centro statistinių duomenų atvaizdavime²⁵ pateikiama informacija apie asmenų pasiskirstymą pagal įvairius demografinius kriterijus: lytį, šeiminių padėtį, vaikų turėjimą ir amžiaus grupes. Bendras analizuojamų asmenų skaičius yra 75 757. Vienas iš ryškiausių duomenų aspektų – vaikų turėjimo rodiklis. Pastebima, kad Klaipėdos rajone daugiau žmonių turi vaikų (42 885) nei neturi (32 872). Lyties pasiskirstymas yra gana tolygus – vyrų ir moterų, turinčių vaikų, skaičiai yra panašūs, tačiau pastebima, kad vyrų, neturinčių vaikų, skaičius yra kiek didesnis nei moterų.

Šeiminės padėties analizė taip pat atskleidžia įdomių tendencijų. Didžioji dalis vedusių ar ištekėjusių žmonių turi vaikų, o tarp nevedusių ir netekėjusių asmenų didesnė dalis jų neturi. Įdomu tai, kad tarp našlių moterų yra daugiau nei vyrų, o tai gali atspindėti ilgesnę moterų gyvenimo trukmę.

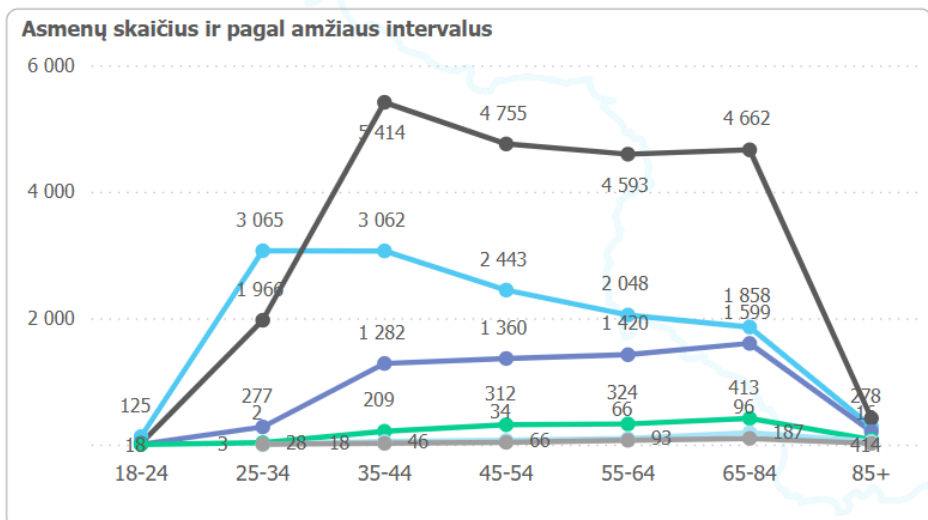
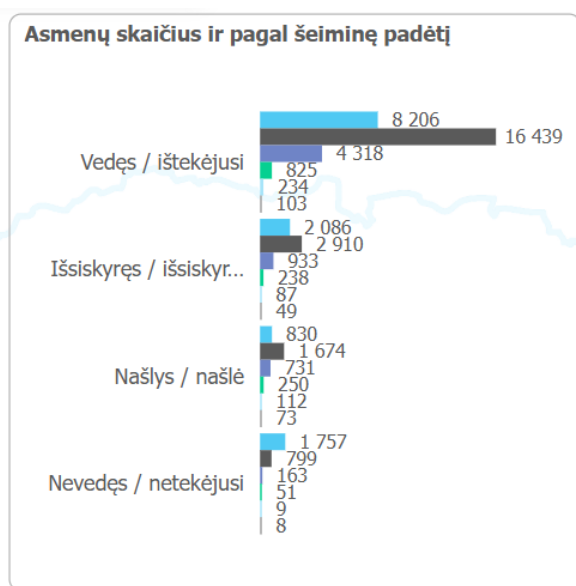
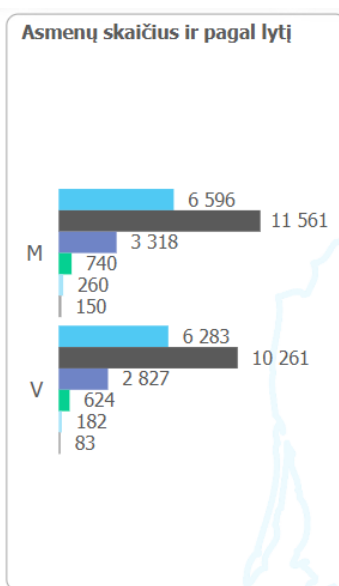
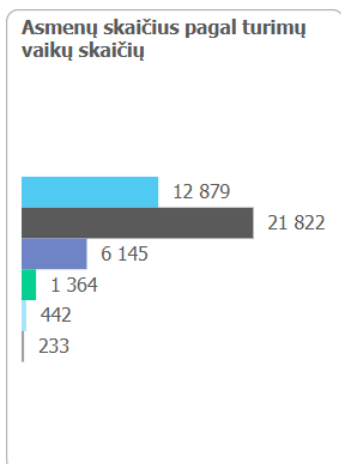
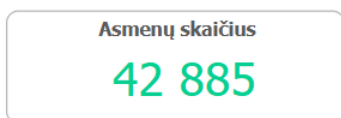


²⁵ [Registų centro atvirų duomenų vizualika](#)

Bendras asmenų, turinčių vaikų, skaičius siekia 42 885. Pastebima, kad daugiausia žmonių turi vieną vaiką (12 879) arba du vaikus (21 822), o šeimų su trimis ar daugiau vaikų skaičius žymiai mažesnis. Tai atitinka šiuolaikines tendencijas, kai šeimos dažniau renkasi turėti mažiau vaikų. Analizuojant lyties aspektą, matyti, kad moterys šiek tiek dažniau nei vyrai turi daugiau vaikų, o tai gali būti susiję su socialiniais ir ekonominiais veiksniais, tokiais kaip motinystės atostogos ar didesnė tikimybė globoti vaikus po skyrybų.

Šeiminių padėties analizė rodo, kad dauguma vedusių ar ištekėjusių asmenų turi vaikų, tačiau taip pat pastebima, jog tarp išsiskyrusių ar našlių taip pat yra nemaža dalis tėvų. Įdomu, kad tarp nevedusių ir netekėjusių asmenų vaikų turėjimas yra retesnis, tačiau vis tiek egzistuoja.

Amžiaus grupių analizė parodo, kad didžiausias vaikų turinčių asmenų skaičius yra tarp 35–44 metų amžiaus grupių, o vyresnio amžiaus žmonių, turinčių vaikų, skaičius palaipsniui mažėja, kas natūraliai atspindi gyvenimo ciklą.



10. Pagrindiniai darbdaviai ir verslo sektoriai

2020 m. pradžioje Klaipėdos rajone veikė 1 733 įmonės, o 2024 m. pradžioje jų skaičius išaugo iki 2 669 įmonių²⁶.

	Veikiančių įmonių skaičius metų pradžioje				
	2020 m.	2021 m.	2022 m.	2023 m.	2024 m.
Iš viso pagal darbuotojų skaičių	1733	1766	1919	2183	2669
0-4 darbuotojai	1135	1188	1321	1546	2031
5-9 darbuotojai	313	286	311	337	337
10-19 darbuotojų	150	154	152	160	159
20-49 darbuotojai	96	103	100	104	100
50-99 darbuotojai	22	18	20	21	26
100-149 darbuotojai	7	6	6	7	5
150-249 darbuotojai	4	5	4	3	5
250-499 darbuotojai	2	3	2	2	2
500-999 darbuotojai	3	2	2	2	3
1000 ir daugiau darbuotojų	1	1	1	1	1

2025 m. pradžioje Klaipėdos rajone pagal ekonominės veiklos rūšis daugiausia veikiančių ūkio subjektų vertėsi didmenine ir mažmenine prekyba bei variklinių transporto priemonių ir motociklų remontu – 19 proc., statyba – 16 proc., apdirbamąja gamyba – 10,9 proc., profesine ir mokslinė bei techninė veikla – 9,9 proc., transportu ir saugojimu – 9,3 proc., kita aptarnavimo veikla – 9 proc. Kitos ekonominių veiklų rūšys sudarė mažesnę dalį veikiančių ūkio subjektų veiklų.

Remiantis 2024 m. pradžios duomenimis, didžiausi darbdaviai Klaipėdos rajone išlieka transporto, gamybos ir viešojo sektoriaus įmonės. 2024 m. pradžios duomenimis, daugiausiai darbuotojų Klaipėdos rajone turėjo: UAB „Vlantana“ (2529), UAB „Mars Lietuva“ (774), UAB „Sakuona“ (566), UAB „Inno Line“ (457), UAB „Vas Transport“ (379), UAB „Valorvita“ (345), Klaipėdos rajono savivaldybės administracija (320), Klaipėdos rajono savivaldybės Gargždų ligoninė (217), UAB „Gitana“ (207), UAB „Litana ir Ko“ (204), UAB „NEO GROUP“ (196).

Klaipėdos rajone, be įvairių įmonių ir įstaigų, veikia ir smulkieji verslininkai – individualią veiklą vykdančias asmenys. Valstybinės mokesčių inspekcijos duomenimis, 2019 m. individualios veiklos pažymų buvo išduota 1585. Populiariausios veiklos sritys: keleivių pervežimas sausumos transportu, grožio salonų paslaugos, statybos baigimo ir apdailos darbai, užsakomasis pardavimas internetu ar paštu bei draudimo agentų ir brokerių veikla.

2019 m. su verslo liudijimu Klaipėdos rajone dirbo 2706 asmenys, daugiausia – specialiųjų statybos darbų, statybos baigimo apdailos ir valymo darbų, prekybos ne maisto produktais, gyvenamosios paskirties patalpų nuomos (be apgyvendinimo paslaugų), kaimo turizmo bei transporto priemonių remonto srityse.

Klaipėdos rajono savivaldybėje dominuoja smulkūs ūkiai (iki 5 ha), jie sudaro 75,5 proc. visų ūkininkų ūkių, kai vidutiniškai šalyje – 58,3 proc. Stambūs (virš 100 ha) ūkiai Klaipėdos rajono savivaldybėje sudaro 0,5 proc. visų ūkininkų ūkių.

²⁶ [Oficialiosios statistikos portalo rodiklių duomenų bazė](#)

		<i>Vyrai ir moterys</i>	<i>Vyrai</i>	<i>Moterys</i>
Savarankiškai dirbančių fizinių asmenų ir savininkų skaičius	<i>2023 m.</i>	6633	3595	3038
	<i>2022 m.</i>	6099	3331	2768
	<i>2021 m.</i>	5160	2788	2372
	<i>2020 m.</i>	4487	2434	2053
	<i>2019 m.</i>	4160	2257	1903

11. Atlyginimų atotrūkis

Per pastaruosius metus Klaipėdos rajono savivaldybėje vyrų ir moterų atlyginimų skirtumas reikšmingai sumažėjo. Džiugi tendencija – moterų atlyginimai beveik susilygino su vyrų. 2024 m. trečiąjį ketvirtį įmonėse su individualiosiomis įmonėmis vyrų vidutinis atlyginimas buvo 1 992,9 eur., o moterų – 1 981,1 eur., 2019 m. moterys uždirbo vidutiniškai 7–8 % mažiau nei vyrai, tačiau 2023 m. šis skirtumas susitraukė iki vos 1,1–1,3 %. Tai rodo teigiamą tendenciją, kuri gali būti siejama su gerėjančia darbo rinkos politika, didėjančiu moterų dalyvavimu aukštesnėse pareigose bei efektyvesnėmis lyčių lygybės iniciatyvomis. Be to, atlyginimų augimas yra nuoseklus – vidutinis darbo užmokestis didėjo kiekvieną ketvirtį, o 2024 m. trečiąjį ketvirtį jis pasiekė beveik 2 000 eur. (bruto).

Moterų ir vyrų mėnesinio darbo užmokesčio (bruto) skirtumas²⁷:

	Šalies ūkis be individualiųjų įmonių		Šalies ūkis su individualiosiomis įmonėmis	
	<i>Klaipėdos r. savivaldybė</i>	<i>Lietuvos Respublika</i>	<i>Klaipėdos r. savivaldybė</i>	<i>Lietuvos Respublika</i>
<i>2023 m.</i>	1,1 %	8,5 %	1,3 %	8,7 %
<i>2022 m.</i>	4,4 %	9,5 %	4,6 %	9,6 %
<i>2021 m.</i>	4,6 %	9,8 %	5,0 %	9,9 %
<i>2020 m.</i>	4,8 %	11,3 %	5,3 %	11,4 %
<i>2019 m.</i>	7,1 %	11,1 %	7,8 %	11,3 %

Analizuojant Klaipėdos rajono savivaldybės užimtumo lygio duomenis, matyti, kad vyrų užimtumo lygis išlieka didesnis nei moterų. Pavyzdžiui, 2023 m. 15–64 metų amžiaus grupėje vyrų užimtumas siekė 86,3 %, o moterų – 76,3 %, t. y. skirtumas sudarė 10 procentinių punktų. Panaši tendencija stebima ir 20–64 metų amžiaus grupėje – vyrų užimtumas buvo 90,8 %, o moterų – 84,9 %. Nors bendras užimtumo lygis per pastaruosius metus didėjo, vyrų dalyvavimas darbo rinkoje vis dar yra didesnis nei moterų.

Užimtumo lygis Klaipėdos rajone procentais²⁸:

		<i>2019 m.</i>	<i>2020 m.</i>	<i>2021 m.</i>	<i>2022 m.</i>	<i>2023 m.</i>
15-64	<i>Vyrai ir moterys</i>	72,3	70,8	78,0	78,7	81,0
	<i>Vyrai</i>	73,9	73,7	80,3	80,0	86,3
	<i>Moterys</i>	70,8	67,9	76,0	77,6	76,3

²⁷ [Oficialiosios statistikos portalo rodiklių duomenų bazė](#)

²⁸ [Oficialiosios statistikos portalo rodiklių duomenų bazė](#)

20-64	<i>Vyrai ir moterys</i>	83,1	84,1	87,8
	<i>Vyrai</i>	87,8	85,0	90,8
	<i>Moterys</i>	79,4	83,3	84,9

12. Verslo skatinimo priemonės

Klaipėdos rajono savivaldybėje įgyvendinamos įvairios priemonės, skirtos skatinti verslo plėtrą ir stiprinti vietos ekonominį potencialą. Viena pagrindinių priemonių – finansinė parama smulkiajam verslui, kuriai 2024 metais buvo skirta 70 000 eurų. Ši parama leidžia naujai besikuriantiems ar jau veikiantiems smulkiesiems verslininkams lengviau įsitvirtinti rinkoje, plėtoti veiklą bei kurti naujas darbo vietas.

Be finansinės pagalbos, taikomos ir mokesčių lengvatos, kuriomis siekiama sumažinti verslo pradžios ar plėtros kaštus, skatinti investicijas bei kurti palankią verslo aplinką Klaipėdos rajone.

Didelis dėmesys skiriamas ir verslumo ugdymui mokinių tarpe, siekiant ilgalaikėje perspektyvoje ugdyti iniciatyvią, kūrybingą ir ekonomiškai aktyvią visuomenę. Šiai kryptiai priskiriamos tokios iniciatyvos kaip:

- Jaunimo užimtumo vasarą ir integracijos į darbo rinką programa, kurios metu jaunuoliai įgyja pirmąją darbo patirtį, lavina atsakomybę bei savarankiškumą.
- Lietuvos Junior Achievement programų įgyvendinimas, kurių metu moksleiviai supažindinami su verslo pagrindais, mokosi finansinio raštingumo, dalyvauja praktiniuose verslumo projektuose.

13. Mokesčių lengvatos verslo liudijimų įsigijimui

Kodas	Verslo liudijimus įsigyjantys asmenys, kuriems taikomos lengvatos	Lengvatos dydis (proc.)
101	gyventojai, sulaukę senatvės pensijos amžiaus	60
102	Bedarbiai, įregistruoti Užimtumo tarnyboje prie Lietuvos Respublikos socialinės apsaugos ir darbo ministerijos	50
103	tėvai (įtėviai), auginantys tris ir daugiau vaikų (įvaikių) iki 18 metų arba vyresnių, jeigu jie mokosi mokyklose pagal bendrojo ugdymo, profesinio mokymo programas grupinio mokymosi forma kasdieniu, nuotoliniu mokymo proceso organizavimo būdais, pavienio mokymosi forma savarankišku, nuotoliniu mokymo proceso organizavimo būdais, pagal studijų programas nuolatine (dienine) studijų forma	50
104	tėvai (motinos, įtėviai, įmotės) vieni auginantys vaiką (įvaikį) iki 18 metų arba vyresnį, jeigu jis mokosi mokykloje pagal bendrojo ugdymo, profesinio mokymo programas grupinio mokymosi forma kasdieniu, nuotoliniu mokymo proceso organizavimo būdais, pavienio mokymosi forma savarankišku, nuotoliniu mokymo proceso organizavimo būdais, pagal studijų programas nuolatine (dienine) studijų forma	50
105	tėvai (įtėviai) auginantys neįgalų vaiką (įvaikį) iki 18 metų arba vyresnį neįgalų vaiką (įvaikį), kuriam nustatytas specialusis nuolatinės slaugos poreikis	80
106	mokiniai (studentai) jeigu jie mokosi mokyklose pagal bendrojo ugdymo, profesinio mokymo programas grupinio mokymosi forma kasdieniu, nuotoliniu mokymo proceso organizavimo būdais, pavienio mokymosi forma savarankišku, nuotoliniu mokymo proceso organizavimo būdais, pagal studijų programas nuolatine (dienine) studijų forma	50
107	asmenys, turintys tradicinio amatininko statusą, kai įsigyja verslo liudijimą savo tradiciniam amatui	50
108	dirbantys (tarnaujantys) asmenys (įskaitant individualių įmonių savininkus, ūkinių bendrijų tikruosius narius, mažųjų bendrijų narius, gaunančius su darbo santykiais ar jų esmę atitinkančiais santykiais susijusių pajamų)	30
109	neįgalūs asmenys, kuriems nustatytas: - 0 – 25 procentų darbingumo lygis (nedarbingas asmuo); - sunkus neįgalumo lygis;	80

	- didelių specialiųjų poreikių lygis (kai šis asmuo yra sulaukęs senatvės pensijos amžiaus).	
110	neįgalūs asmenys, kuriems nustatytas: - 30 – 40 procentų darbingumo lygis (iš dalies darbingas asmuo); - vidutinis neįgalumo lygis; - vidutinių specialiųjų poreikių lygis (kai šis asmuo sulaukęs senatvės pensijos amžiaus).	60
111	neįgalūs asmenys, kuriems nustatytas: - 45 – 55 procentų darbingumo lygis (iš dalies darbingas asmuo); - lengvas neįgalumo lygis; - nedidelių specialiųjų poreikių lygis (kai šis asmuo sulaukęs senatvės pensijos amžiaus).	60

14. Išsilavinimas

Klaipėdos rajono savivaldybėje gyventojų išsilavinimo lygis rodo aiškias tendencijas pagal lytį. Daugiau moterų turi aukštesnį išsilavinimą (62 %), palyginti su vyrais (38 %), taip pat moterys dažniau įgyja aukštesnį ir specialųjį vidurinį išsilavinimą (54 %), nei vyrai (46 %). Tačiau vyrų dalis didesnė tarp turinčių tik vidurinį išsilavinimą (53 %) ir pagrindinį išsilavinimą (58 %), o tai rodo, kad vyrai dažniau baigia mokyklą nepasirinkdami aukštesniųjų ar specializuotų studijų. Pradinį išsilavinimą turinčiųjų tarpe vyrauja moterys (54 %), o vyrai sudaro 46 %.

Klaipėdos rajono savivaldybė aktyviai siekia pritraukti ir išlaikyti kvalifikuotus specialistus, gerindama jų darbo sąlygas bei teikdama finansines paskatas. Ypatingas dėmesys skiriamas policijos pareigūnams, medikams, mokytojams, socialinės ir kultūros srities darbuotojams, užtikrinant jiems įvairias paramos priemones, kurios padeda lengviau įsitvirtinti ir dirbti rajone. Savivaldybė įgyvendina programas, skatinančias naujų darbuotojų atvykimą, profesinį tobulėjimą bei darbo sąlygų gerinimą. Tai apima finansines išmokas, stipendijas, perkvalifikavimo studijų finansavimą ir kitas priemones, kurios padeda užtikrinti aukštos kokybės viešąsias paslaugas rajono gyventojams.

Rajone patvirtinta policijos pareigūnų pritraukimo programa. Pagal ją į Klaipėdos rajoną dirbti paskirtas pareigūnas gaus 4 000 eurų išmoką, o besimokantiems pareigūnams skiriama 250 eurų kas mėnesinė stipendija. Programos dalyviai įsipareigoja dirbti rajone ne trumpiau kaip trejus metus. Tikimasi, kad ši programa paskatins daugiau jaunų žmonių rinktis policininko profesiją ir prisidėti prie saugios aplinkos kūrimo rajone.

Be to, siekiant pritraukti ir išlaikyti svarbiausius specialistus, Klaipėdos rajone įgyvendinamos papildomos priemonės medikams, mokytojams, socialinės ir kultūros srities darbuotojams. Jiems kompensuojamos kelionės į darbą ir iš jo išlaidos, taip pat numatyta finansinė parama persikėlimo ir įsikūrimo išlaidoms. Tokia pagalba leidžia specialistams lengviau prisitaikyti prie naujos darbo vietos ir padeda užtikrinti nuolatinį darbuotojų poreikį rajone.

Ypatingas dėmesys skiriamas mokytojų pritraukimui ir kvalifikacijos kėlimui. Patvirtintas Klaipėdos rajono pedagogų rengimo, perkvalifikavimo ir pritraukimo planas, kuriame numatytos įvairios skatinimo priemonės. Siekiant sudaryti palankias sąlygas jauniems specialistams įsikurti rajone, pradedantiems mokytojams skiriama 1 000 eurų finansinė parama įsikūrimo išlaidoms padengti. Be to, savivaldybė skiria stipendijas pedagogikos studentams, kurios siekia nuo 300 iki 500 eurų per mėnesį ir gali būti mokamos iki dešimties mėnesių per metus. Ši iniciatyva leidžia ne tik pritraukti naujus pedagogus į Klaipėdos rajoną, bet ir stiprina mokytojo profesijos prestižą bei skatina jaunimą rinktis pedagogines studijas.

Ne mažiau svarbi ir medikų pritraukimo bei išlaikymo programa. Savivaldybės biudžete numatyta 50 000 eurų suma, skirta sveikatos priežiūros specialistų pritraukimui. Medikams, rezidentams ir kitiems sveikatos priežiūros specialistams gali būti kompensuojamos įsikūrimo išlaidos, rezidentūros paskolos ir kitos finansinės paskatos, skatinančios juos dirbti Klaipėdos rajone.

Šios priemonės prisideda prie viešųjų paslaugų kokybės gerinimo, specialistų trūkumo mažinimo ir kvalifikuotų darbuotojų pritraukimo į Klaipėdos rajoną. Suteikiamos finansinės paskatos, studijų finansavimo galimybės ir kitos pagalbos priemonės leidžia tiek jauniems specialistams, tiek patyrusiems darbuotojams sėkmingai integruotis ir užtikrinti svarbiausias paslaugas rajono gyventojams.

15. Ikimokyklinis ir priešmokyklinis ugdymas

Klaipėdos rajono savivaldybėje veikia 30 valstybinių ikimokyklinio ir priešmokyklinio ugdymo įstaigų. Klaipėdos rajono savivaldybėje prašymų dėl vaikų priėmimo į ikimokyklinio ir priešmokyklinio ugdymo įstaigas registracija vykdoma per informacinę sistemą (IS), prieinamą interneto svetainėje <https://ugdymas.klaipedos-r.lt/>. Ši sistema užtikrina skaidrų ir efektyvų prašymų valdymą, leidžia registruoti tėvų (globėjų) prašymus, formuoti grupes, tvarkyti vaikų, lankančių ar norinčių lankyti ugdymo įstaigas, duomenis bei pateikti tikslią informaciją apie laukiančiųjų eiles.

Vaiko vieta eilėje nustatoma pagal prašymo pateikimo datą bei numatytas pirmumo teises. Šios sąlygos yra lygiavertės, o informacinė sistema automatiškai jas sumuoja. Pirmumo teisė suteikiama vaikams iš šeimų, auginančių tris ir daugiau vaikų, vaikams su negalia ar specialiaisiais ugdymosi poreikiais, įvaikintiems ar globojamiems vaikams, taip pat vaikams, kurių vienas iš tėvų turi ne didesnę nei 40 % darbingumo lygį, yra bendrojo ugdymo ar profesinės mokyklos mokinys arba studijuoja aukštojoje mokykloje nuolatinėse studijose. Taip pat pirmenybė skiriama vaikams, kuriuos lankyti įstaigą paskiria Administracijos direktorius, atsižvelgdamas į rajono Vaiko gerovės komisijos rekomendacijas, bei vaikams, kurių vienas iš tėvų yra kario savanorio tarnyboje arba yra profesinės karo tarnybos karys, perkeliamas iš kitos savivaldybės. Taip pat, jei prašymo informacija yra koreguojama, atnaujintas prašymas perkeliamas į eilės pabaigą.

Jeigu Klaipėdos rajono savivaldybės darželiuose nėra laisvų vietų, vadovaujantis Klaipėdos rajono savivaldybės tarybos 2023-12-21 sprendimu Nr. T11-426 „Dėl mokesčio už ikimokyklinio ir priešmokyklinio amžiaus vaikų ugdymą ir priežiūrą nevalstybinėse švietimo įstaigose, vykdančiose ikimokyklinio ir priešmokyklinio ugdymo programas, kompensavimo tvarkos aprašo patvirtinimo“ patvirtintu kompensavimo tvarkos aprašu, rajono vaikams, lankantiems nevalstybines ikimokyklinio ir priešmokyklinio ugdymo įstaigas, skiriama 250 eurų per mėnesį kompensacija už ugdymo ir priežiūros išlaidas.

Mokestis kompensuojamas vaikams, kurių bent vieno iš tėvų (globėjų) ir vaiko deklaruota gyvenamoji vieta yra Klaipėdos rajono savivaldybėje, jei vaikas ne trumpiau kaip 6 mėnesius laukia vietos savivaldybės darželyje ir nepatenka į jį arba jei laukia trumpiau nei 6 mėnesius, bet turi Savivaldybės administracijos direktoriaus išduotą siuntimą lankyti nevalstybinę įstaigą.

Ši priemonė yra viena iš pagrindinių siekiant užtikrinti lyčių lygybę, tačiau jos kompensavimo mechanizmas nėra pakankamai aiškiai iškomunikuotas. Nėra pateikta aiškios informacijos, kaip ir kur kreiptis dėl šios priemonės taikymo, o tėvai apie ją nėra informuojami atskirai. Informacinėje sistemoje nurodoma tik atitinkamo aprašo antraštė, tačiau trūksta detalesnės informacijos apie sąlygas ir taikymo procesą. Savivaldybės interneto svetainės švietimo skiltyje pateikta tik nuoroda į aprašą, o kiek išsamesnė informacija randama bendruose D.U.K. skyriuose, kurie nėra lengvai pasiekiami.

2024 metais nevalstybines ugdymo įstaigas lankė 1 199 Klaipėdos rajono vaikai, kuriems buvo taikoma 250 eurų per mėnesį mokesčio kompensacija. Iš viso per metus šioms kompensacijoms buvo skirta 3 583 000 eurų.

2024 metais, negalėdama patenkinti ikimokyklinio amžiaus vaikų ugdymo pagal jų gyvenamąją vietą, Klaipėdos rajono savivaldybė išdavė 73 siuntimus į Klaipėdos miesto švietimo įstaigas. Šiuo metu Klaipėdos miesto ikimokyklinio ir priešmokyklinio ugdymo grupėse ugdosi 153

rajono vaikai. Už jų ugdymą Klaipėdos miesto savivaldybei pervesta 383 303,10 Eur (2024 m. gruodžio mėn. duomenys).

2025 metais į Klaipėdos rajono savivaldybės darželius laukiančių vaikų skaičius (iš viso 2 337 vaikai) pagal amžiaus grupes yra toks:

1,5-3 metų	835 vaikai
3-4 metų	538 vaikai
4-5 metų	480 vaikų
5-6 metų	215 vaikų
6-7 metų	269 vaikai

Vaikai į Klaipėdos rajono savivaldybės darželius priimami tais kalendoriniais metais, kai jiems sukanka 2 metai. Jaunesnių vaikų grupės Klaipėdos rajono valstybinėse ikimokyklinio ugdymo įstaigose neformuojamos.

Analizuojant ikimokyklinio ugdymo auklėtinių skaičių Klaipėdos rajono savivaldybėje, pastebima, kad vaikų iki 1 metų amžiaus grupėje dalyvavimas ikimokykliniame ugdyme nuosekliai auga – 2024–2025 m. šioje grupėje buvo 61 vaikas. Tačiau nėra aišku, kokiai daliai vaikų pagal amžiaus grupes taikoma 250 eurų mokesčio kompensacija ir kokiose vietovėse yra didžiausias poreikis šiai amžiaus grupei. Trūksta aiškaus duomenų registro arba jo analizė yra sudėtinga. Atsižvelgiant į valstybės politiką, skatinančią mažamečius vaikus auginančius tėvus greičiau grįžti į darbo rinką, galima daryti prielaidą, kad ugdymo paslaugų poreikis šiai amžiaus grupei gali būti išaugęs.

		Ikimokyklinio ugdymo auklėtinių skaičius				
		2020-2021	2021-2022	2022-2023	2023-2024	2024-2025
<i>Vyrai ir moterys</i>	1	23	37	44	63	61
	2	286	362	407	476	438
	3	459	460	497	516	558
	4	477	526	539	554	538
	5	464	505	564	565	565
	6	304	299	295	306	252
<i>Vyrai</i>	1	16	18	24	35	38
	2	144	169	204	262	236
	3	236	234	246	254	304
	4	249	267	276	274	269
	5	235	268	297	296	286
	6	167	161	154	167	130
<i>Moterys</i>	1	7	19	20	28	23
	2	142	193	203	214	202
	3	223	226	251	262	254
	4	228	259	263	280	269
	5	229	237	267	269	279
	6	137	138	141	139	122

Remiantis Gyventojų registro²⁹ duomenimis 2025 m. pradžioje Klaipėdos rajone gyveno 5 585 gyventojai, kurių amžius buvo nuo 0 iki 6 metų. Pagal Oficialiosios statistikos portalo duomenis, 2024–2025 mokslo metais ikimokykliniame ugdyme dalyvavo 2 412 šio amžiaus vaikų. Atsižvelgiant į palyginti mažą vaikų dalyvavimą ikimokykliniame ugdyme³⁰ Klaipėdos rajone, galima daryti prielaidą, kad švietimo paslaugų prieinamumas šioje srityje vis dar nėra pakankamas. Klaipėdos apskrityje rajonas užima antrąją vietą pagal mažiausią vaikų dalyvavimo rodiklį ikimokykliniame ugdyme, nusileisdamas tik Neringos savivaldybei. Tai gali reikšti tiek objektyvias priežastis, susijusias su darželių vietų stygiumi ar ribota infrastruktūra, tiek ir subjektyvius veiksnius, pavyzdžiui, tėvų pasirinkimą ilgiau prižiūrėti vaikus namuose. Siekiant užtikrinti geresnes ankstyvojo ugdymo galimybes, būtina išsamiau analizuoti šio rodiklio priežastis ir atitinkamai koreguoti ugdymo paslaugų plėtros strategiją.

Vaikų ikimokykliniame ugdyme dalis, palyginti su atitinkamo amžiaus vaikais (procentais)		2019 m.	2020 m.	2021 m.	2022 m.	2023 m.
Iki 3 metų	<i>Vyrai ir moterys</i>	18,15	15,6	19,9	21,4	25,0
	<i>Vyrai</i>	18,7	15,9	18,4	21,0	26,6
	<i>Moterys</i>	18,4	15,2	21,4	21,9	23,3
3 m. ir vyresni	<i>Vyrai ir moterys</i>	51,7	49,7	48,7	45,5	46,1
	<i>Vyrai</i>	51,6	49,5	48,7	47,2	45,9
	<i>Moterys</i>	51,9	49,8	48,7	49,2	46,5
1-6 m.	<i>Vyrai ir moterys</i>	58,6	55,0	50,5	49,2	50,3
	<i>Vyrai</i>	50,5
	<i>Moterys</i>	50,0

Darželių darbo trukmė nustatoma pagal tėvų poreikius, kurie apklausiami prieš tvirtinant grupių modelius balandžio mėnesį. Jei yra būtinybė, organizuojamos pailgintos grupės, kurios veikia iki 12 valandų per dieną. Tokiose grupėse susijungia vaikai iš kelių kitų grupių, kai pastarosios, veikiančios 10,5 valandos per dieną, baigia darbą.

Tėvai moka mėnesinį ugdymo mokestį – 15 Eur, o taip pat kasdieninį mokestį už maitinimą:

- Lopšelio grupės vaikams – 2,85 Eur/dieną;
- Darželio ir priešmokyklinio ugdymo grupių vaikams – 3,40 Eur/dieną.

Priešmokyklinukų maitinimas iš dalies finansuojamas pagal bazinės socialinės išmokos (BSI) dydžius, todėl tėvams lieka padengti tik likusią sumą. Nuo 2025 m. sausio 1 d. nemokamam maitinimui skiriama suma svyruos nuo 1,12 Eur iki 6,79 Eur per dieną vienam vaikui:

- Pusryčiams / pavakariams – nuo 1,12 Eur iki 1,96 Eur;
- Pietums – nuo 2,45 Eur iki 3,50 Eur.

Nuo 2024 m. rugsėjo 1 d. Klaipėdos rajono savivaldybė, kaip partneris, dalyvauja projekte „Vaiko garantija“, skirtame ankstyvojo ugdymo užtikrinimui vaikams iš socialinę riziką patiriančių šeimų. Projektas vykdomas avansinių lėšų pagrindu, remiantis Jungtinės veiklos sutartimi Nr. 10-013-P-0001/017. Jo rėmuose 30 (šis skaičius gali keistis) vaikų iš devynių rajono švietimo įstaigų kas mėnesį gauna atitinkamai 364,41 Eur ir 62,77 Eur finansinę paramą ugdymui.

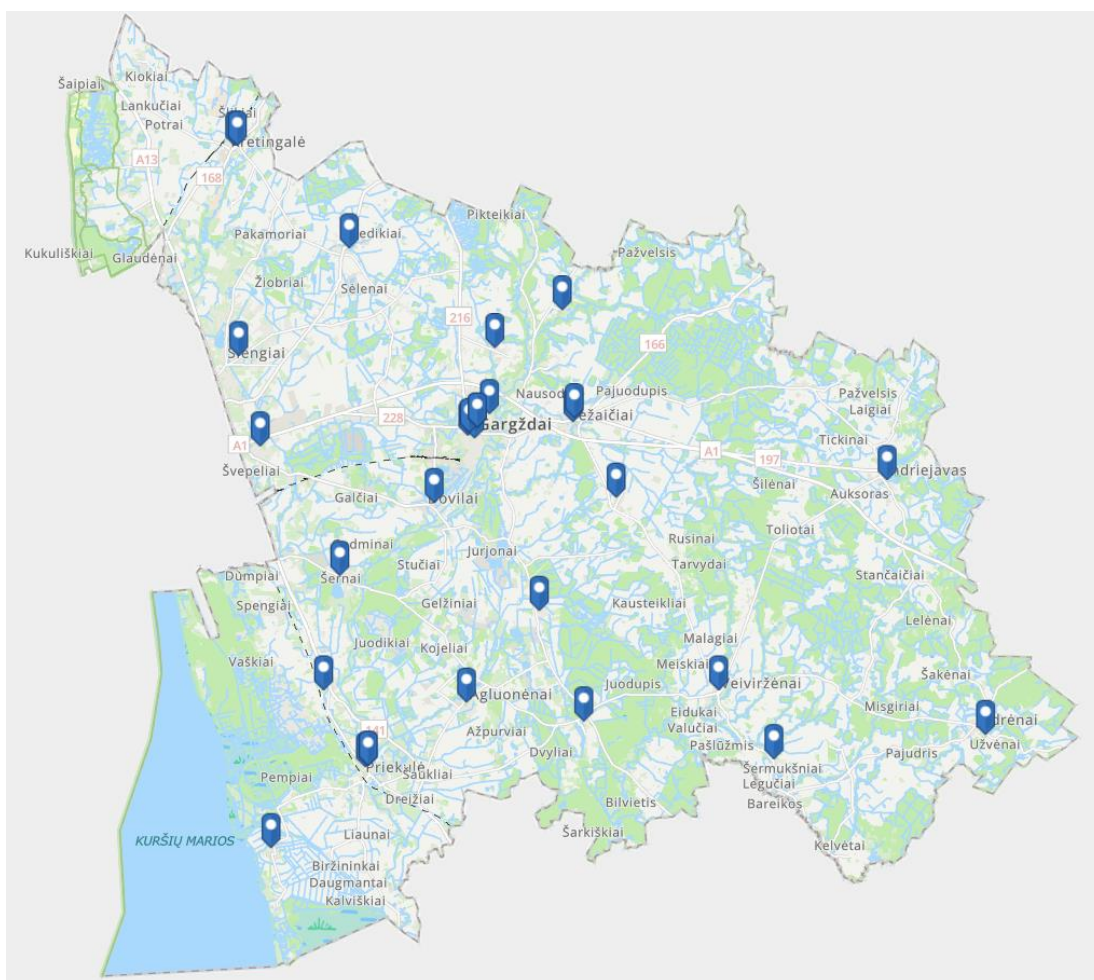
²⁹ [Registru centro atviri Gyventojų registro duomenys](#)

³⁰ [Oficialiosios statistikos portalo rodiklių duomenų bazė](#)

Siekiant užtikrinti ikimokyklinio ugdymo paslaugų prieinamumą Klaipėdos rajono savivaldybėje, planuojama plėsti ugdymo įstaigų tinklą, statant naujus ikimokyklinio ugdymo pastatus Gargžduose, Dercekliuose ir Ketvergiuose. Šių projektų įgyvendinimas leis sukurti papildomas 330 vietų, taip sumažinant vietų trūkumą ir gerinant ugdymo sąlygas rajono vaikams. Sendvario „Saulės“ mokykloje taip pat planuojama įsteigti ikimokyklinio ir priešmokyklinio ugdymo grupes, kurios galės priimti apie 1000 vaikų.

Nors Klaipėdos rajono gyventojų skaičius sparčiai auga, gimstamumo rodikliai pamažu mažėja. 2022 metais rajone gimė 632 vaikai, 2023 metais – 618, o 2024 metais šis skaičius sumažėjo iki 605.

Valstybinių ikimokyklinio ir priešmokyklinio ugdymo įstaigų Klaipėdos rajono savivaldybėje žemėlapis:



✓ **Rekomendacija:**

1. Plėsti ikimokyklinio ir priešmokyklinio ugdymo įstaigų infrastruktūrą.
2. Didinti ikimokykliniame ugdyme dalyvaujančių vaikų dalį.
3. Didinti informacijos prieinamumą – aiškiau komunikuoti apie 250 eurų mokesčio kompensaciją tėvams, užtikrinti, kad savivaldybės puslapyje ir IS būtų lengvai randama visa reikalinga informacija.

4. Analizuoti ikimokyklinio ugdymo paslaugų poreikį – atlikti duomenų analizę, siekiant išsiaiškinti, kokiose vietovėse yra didžiausias ikimokyklinio ugdymo poreikis, ypač vaikams iki 1 metų amžiaus.

16. Viešasis transportas

Analizuojant autobusų sustojimo aikštelių pasiekiamumą 500 metrų atstumu (pėsčiomis)³¹, identifikuota, kad didžiausių susisiekimo iššūkių kyla ties Gargždų Kranto progimnazija, Gargždų lopšeliu-darželiu „Naminukas“, Gargždų atviru jaunimo centru ir Klaipėdos rajono švietimo centru. Artimiausia autobusų sustojimo aikštelė prie šių šalia esančių įstaigų yra maždaug 1,3 km atstumu, o tai apsunkina šeimų, jaunimo ir vyresnio amžiaus žmonių galimybes pasiekti šias įstaigas ir naudotis viešosiomis paslaugomis. Kitos valstybinės švietimo įstaigos Klaipėdos rajone yra pasiekiamos viešuoju transportu. Taip pat rajone gerai žinoma problema – Jonušių autobusų sustojimo aikštelė ties UAB „Vlantana“. Pateikimas į ją yra sudėtingas ir nesaugus, o tai tiesiogiai daro įtaką didelei daliai ten dirbančių užsienio šalių piliečių.

Visos Klaipėdos rajono savivaldybės sveikatos priežiūros įstaigos, yra lengvai pasiekiamos viešuoju transportu:

1. VšĮ Klaipėdos rajono savivaldybės sveikatos centras;
2. VšĮ Paupių pirminės sveikatos priežiūros centras;
3. VšĮ Klaipėdos rajono savivaldybės Priekulės pirminės sveikatos priežiūros centras;
4. BĮ Klaipėdos rajono savivaldybės visuomenės sveikatos biuras.

Klaipėdos rajono viešojo transporto sistemoje keleiviai gali atsiskaityti keliais būdais – grynaisiais pinigais, elektroniniu bilietu arba bekontakto banko kortele. Nors gryniesiems vis dar naudojami, prioritetą skiriamas e.bilietui, kuris leidžia greičiau įlipti į transporto priemonę ir suteikia tikslesnę kelionių statistiką. Elektroninė bilieto kortelė gali būti naudojama tiek terminuotiems (1 ar 30 dienų) bilietams, tiek vienkartiniam bilietams. Atsiskaitant e.bilietu, kortelę reikia priglauti prie skaitytuvo įlipant ir išlipant, kad sistema tiksliai apskaičiuotų kelionės kainą pagal nuvažiuotą atstumą. Taip pat galioja nauja kainodara – mažiausia bilieto kaina dabar yra 1 euras, o visi tarifai suapvalinti dešimčių centų tikslumu.

Alternatyvus būdas atsiskaityti – bekontaktė banko kortelė arba išmanusis įrenginys, veikiantis kaip e.bilietas, tačiau be galimybės įsigyti terminuotųjų ar lengvatinių bilietų. Banko kortelę atsiskaityti galima tiek autobusuose, tiek maršrutiniame taksi, o pastarajame pakanka kortelę priglauti tik vieną kartą įlipant. Nors šiuo metu Gargžduose dar nėra fizinės e.bilietų įsigijimo vietos, savivaldybė nuosekliai skatina keleivius pereiti prie elektroninio atsiskaitymo, siekdama spartesnio ir efektyvesnio viešojo transporto veikimo.

Visi Klaipėdos keleivinio transporto autobusai yra pritaikyti asmenims su negalia.

Rekomendacija:

1. Atsižvelgiant į identifikuotas problemas, būtina įrengti papildomas autobusų stoteles ties Gargždų Kranto progimnazija, Gargždų lopšeliu-darželiu „Naminukas“, Gargždų atviru jaunimo centru ir Klaipėdos rajono švietimo centru.
2. Būtina peržiūrėti esamą infrastruktūrą ir įgyvendinti sprendimus, kurie užtikrintų saugų ir patogų patekimą į Jonušių stotelę.
3. Skatinti vietos verslą aktyviau prisidėti prie socialinės atsakomybės iniciatyvų ir ieškoti alternatyvių sprendimų darbuotojų kelionės į ir iš darbo organizavimui.

³¹ [Autobusų sustojimo aikštelių pasiekiamumas 500 metrų atstumu](#)

4. Išsaugoti galimybę už viešojo transporto bilietus atsiskaityti ne tik bekontakčiu būdu, tačiau ir grynaisiais pinigais.
5. Užtikrinti galimybę vietinio ir tarp miestinio transporto bilietus įsigyti alternatyviais skaitmeniniams būdais, pavyzdžiui, Gargždų autobusų stotyje, prekybos centruose, kitose parduotuvėse, tiesiogiai iš vairuotojų (kiek tai suderinama su saugumo ir kitais reikalavimais).

17. Nuosavas transportas

Oficialiosios statistikos portalo duomenimis³² 2022 metais Klaipėdos rajono savivaldybėje 1 tūkstančiui gyventojų teko 496 individualūs lengvieji automobiliai, 2023 metais šis skaičius didėjo iki 604 individualių lengvųjų automobilių.

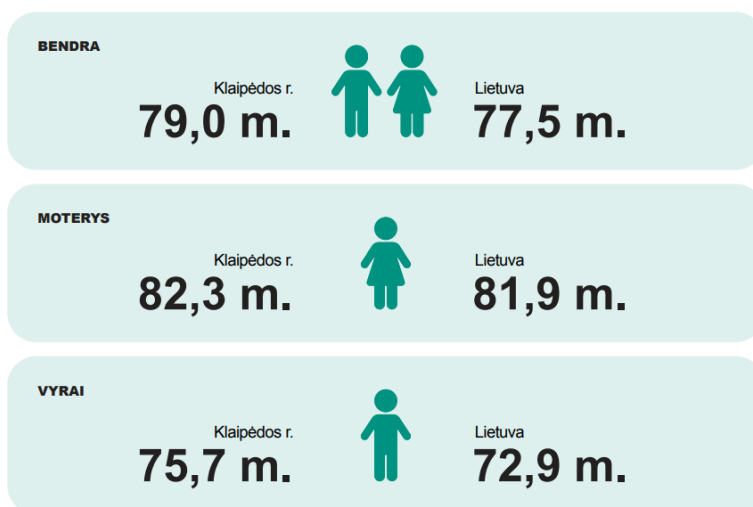
Individualių lengvųjų automobilių skaičius, tenkantis 1000 gyventojų	<i>2023 m.</i>	604
	<i>2022 m.</i>	496
	<i>2021 m.</i>	571
	<i>2020 m.</i>	557
	<i>2019 m.</i>	542

³² [Oficialiosios statistikos portalo rodiklių duomenų bazė](#)

18. Vidutinė tikėtina gyvenimo trukmė

Remiantis Klaipėdos rajono savivaldybės visuomenės sveikatos stebėsenos 2024 m. ataskaita³³ 2023 m. Klaipėdos rajono savivaldybės gyventojų vidutinė tikėtina gyvenimo trukmė siekė 79,0 metus, Lietuvos – 77,5 metai.

2023 m., lyginant su 2021 m., Klaipėdos rajono savivaldybės gyventojų vidutinė tikėtina gyvenimo trukmė pailgėjo nuo 74,3 iki 79,0 metų, Lietuvos – nuo 74,2 iki 77,5 metų. 2023 m., lyginant su 2021 m., Klaipėdos rajono savivaldybės moterų vidutinė tikėtina gyvenimo trukmė pailgėjo nuo 78,4 iki 82,3 metų, Lietuvos – nuo 78,8 iki 81,9 metų. 2023 m., lyginant su 2021 m., Klaipėdos rajono vyrų vidutinė tikėtina gyvenimo trukmė pailgėjo nuo 70,5 iki 75,7 metų, Lietuvos – nuo 69,4 iki 72,9 metų.



19. Mirtingumo statistika

Klaipėdos rajono savivaldybės gyventojų mirtingumo analizė pagal mirties priežastis rodo, kad per pastaruosius penkerius metus dažniausia mirties priežastis išliko kraujotakos sistemos ligos. Nors šių ligų sukeltas mirtingumas tiek vyrams, tiek moterims mažėjo, vyrai vis dar miršta nuo jų dažniau nei moterys. Piktybiniai navikai taip pat išlieka viena reikšmingiausių mirties priežasčių, tačiau jų sukeltas mirtingumas per analizuojamą laikotarpį pastebimai mažėjo tiek tarp vyrų, tiek tarp moterų.

Virškinimo sistemos ligų mirtingumas laikėsi gana stabilus, tačiau vyrams kai kuriais metais jis buvo didesnis nei moterims. Išorinės mirties priežastys, tokios kaip traumos ar nelaimingi atsitikimai, dažniausiai pasitaiko tarp vyrų, ir nors jų skaičius svyruoja, bendros tendencijos rodo nedidelį mažėjimą. Tai gali reikšti geresnę prevenciją ar mažėjantį pavojingų situacijų skaičių.

Analizuojant Klaipėdos rajono standartizuotą mirtingumą nuo išvengiamų mirties priežasčių, matyti, kad pastaraisiais metais jis mažėjo – nuo 515,99 atvejų 100 tūkst. gyventojų 2019 m. iki 325,95 atvejų 2023 m. Tai rodo teigiamą tendenciją, tačiau išlieka ryškūs lyčių skirtumai – vyrų mirtingumas yra žymiai didesnis nei moterų. 2023 m. vyrų išvengiamas mirtingumas siekė 448,91 atvejo 100 tūkst. gyventojų, tuo tarpu moterų – 213,85 atvejo. Ši tendencija matoma ir

³³ [Visuomenės sveikatos stebėsenos 2024 m. ataskaita](#)

prevencinėmis priemonėmis bei tinkamu gydymu išvengiamų mirčių statistikoje: vyrų mirtingumas nuosekliai išlieka aukštesnis nei moterų.

Prevencinėmis priemonėmis išvengiamas mirtingumas sumažėjo nuo 321,22 atvejo 2019 m. iki 202,87 atvejo 2023 m., o tinkamu gydymu – nuo 194,77 iki 123,08 atvejų. Vyrų mirtingumas dėl prevencinių priemonių stokos 2023 m. buvo 303,40 atvejo, o moterų – 102,96 atvejo, kas rodo, jog vyrų sveikatos rodikliai reikalauja daugiau dėmesio. Šie duomenys pabrėžia būtinybę stiprinti prevencinės sveikatos priežiūros priemones, ypač vyrų tarpe, skatinti ankstyvą ligų diagnostiką ir užtikrinti geresnę sveikatos paslaugų prieinamumą, siekiant toliau mažinti išvengiamo mirtingumo rodiklius Klaipėdos rajone.

			Standartizuotas mirtingumas nuo išvengiamų mirties priežasčių, tenkantis 100 tūkst. gyventojų asmenys ¹				
			2019	2020	2021	2022	2023
Klaipėdos r. sav.	Išvengiamas mirtingumas	Vyrai ir moterys	515,99	467,05	443,53	368,98	325,95
		Vyrai	797,39	730,16	647,16	580,16	448,91
		Moterys	294,33	242,69	269,58	190,35	213,85
	Prevencinėmis priemonėmis	Vyrai ir moterys	321,22	289,77	260,19	241,23	202,87
		Vyrai	565,22	474,14	425,48	405,41	303,40
		Moterys	125,75	130,94	117,50	100,97	110,89
	Tinkamu gydymu	Vyrai ir moterys	194,77	177,28	183,35	127,75	123,08
		Vyrai	232,17	256,02	221,69	174,75	145,51
		Moterys	168,58	111,75	152,08	89,39	102,96

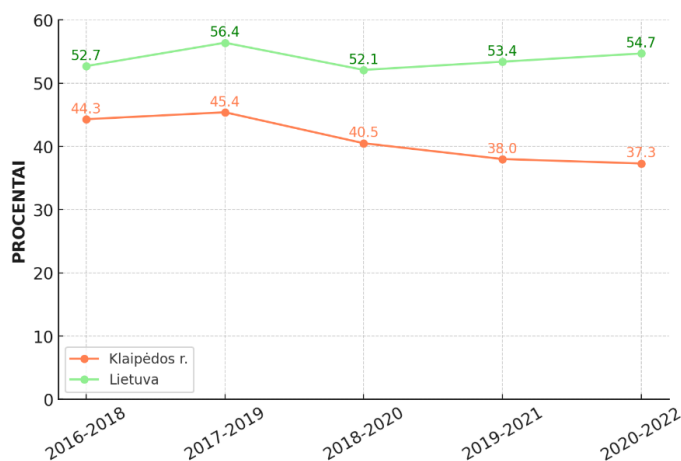
			Standartizuotas mirtingumas pagal mirties priežastis, tenkantis 100 tūkst. gyventojų asmenys				
			2019	2020	2021	2022	2023
Klaipėdos r. sav.	Vyrai ir moterys	Piktybiniai navikai	354,02	273,16	276,71	261,95	244,49
		Kraujotakos sistemos ligos	1 014,71	936,76	849,16	812,57	670,45
		Virškinimo sistemos ligos	53,34	70,40	60,96	80,68	42,50
		Išorinės mirties priežastys	76,32	80,96	68,93	79,63	64,52
		Tyčiniai susižalojimai (savižudybė)	16,05	25,25	16,99	24,65	16,18
		Mirtys, susijusios su narkotinių ir psichotropinių medžiagų vartojimu	x	x	x	x	x
	Vyrai	Piktybiniai navikai	574,21	453,60	397,16	406,09	421,66
		Kraujotakos sistemos ligos	1 465,53	1 486,12	1 354,51	849,07	742,78
		Virškinimo sistemos ligos	51,45	83,30	70,84	100,83	48,31
		Išorinės mirties priežastys	175,95	140,31	101,90	123,31	107,10
		Tyčiniai susižalojimai (savižudybė)	38,88	52,13	36,32	38,24	34,77
		Mirtys, susijusios su narkotinių ir psichotropinių medžiagų vartojimu	x	x	x	x	x
	Moterys	Piktybiniai navikai	226,38	177,36	209,99	170,69	149,38
		Kraujotakos sistemos ligos	845,42	702,18	623,77	739,35	614,73
		Virškinimo sistemos ligos	47,53	58,69	50,79	67,71	39,12
		Išorinės mirties priežastys	15,48	26,56	34,05	41,95	26,07
		Tyčiniai susižalojimai (savižudybė)	2,87	4,07	0,00	7,29	0,00
		Mirtys, susijusios su narkotinių ir psichotropinių medžiagų vartojimu	x	x	x	x	x

20. Prevencinės programos

Valstybinės ligonių kasos prie Sveikatos apsaugos ministerijos duomenimis Lietuvoje vykdomos 5 prevencinės programos, finansuojamos iš Privalomojo sveikatos draudimo fondo lėšų:

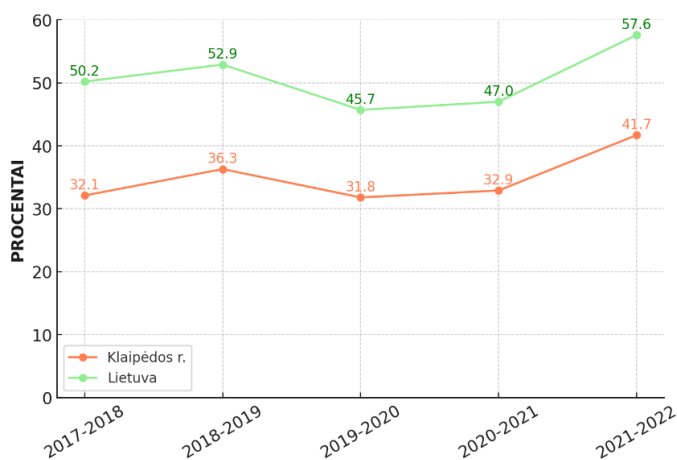
Prevencinė programa	Vykdymo pradžia	Programa skirta
<i>Gimdos kaklelio vėžio ankstyvosios diagnostikos programa</i>	2004 m. liepos mėn.	Moterims 25-59 m. (imtinai)
<i>Atrankinės mamografinės patikros dėl krūties vėžio finansavimo programa</i>	2005 m. spalio mėn.	Moterims 50-69 m. (imtinai)
<i>Storosios žarnos vėžio ankstyvosios diagnostikos finansavimo programa</i>	2009 m. liepos mėn.	Vyrams ir moterims 50-74 m. (imtinai)
<i>Priešinės liaukos vėžio ankstyvosios diagnostikos finansavimo programa</i>	2006 m. sausio mėn.	Vyrams 50-69 m. (imtinai) ir vyrams nuo 45 metų, jei jų tėvai ar broliai sirgo priešinės liaukos vėžiu
<i>Asmenų, priskirtinų širdies ir kraujagyslių ligų didelės rizikos grupei, atrankos ir prevencijos priemonių finansavimo programa</i>	2005 m. gruodžio mėn.	Vyrams ir moterims 40-60 m. (imtinai)

Higienos instituto ir Klaipėdos rajono savivaldybės visuomenės sveikatos biuro ataskaitos duomenimis³⁴ nuo 2017–2019 m. Klaipėdos rajono savivaldybės moterų dalyvavimas gimdos kaklelio piktybinių navikų prevencinėje programoje mažėja, Lietuvoje nuo 2018–2020 m. – didėja.

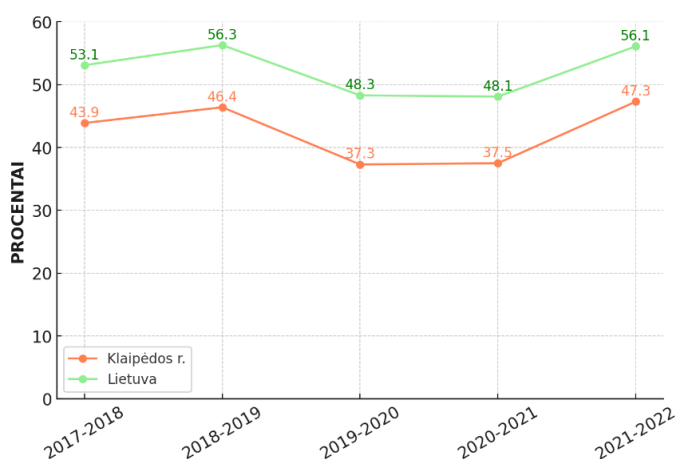


³⁴ [Prevencinių programų vykdymo analizė](#)

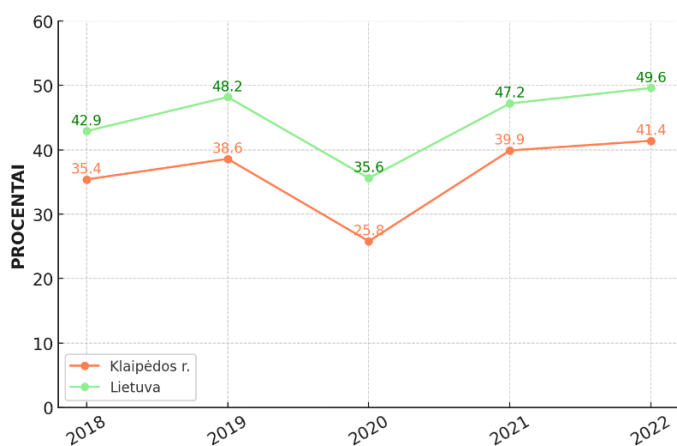
2021–2022 m., lyginant su 2019–2020 m., moterų dalyvavimas atrankinės mamografinės patikros dėl krūties vėžio programoje didėja: Klaipėdos r. – nuo 31,8 proc. iki 41,7 proc., Lietuvoje – nuo 45,7 proc. iki 57,6 proc.



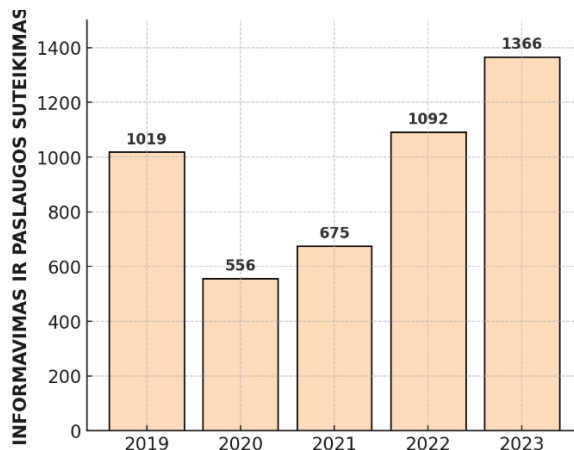
2021–2022 m., lyginant su 2019–2020 m., Klaipėdos rajono savivaldybės tikslinių asmenų dalyvavimas storosios žarnos vėžio ankstyvosios diagnostikos finansavimo programoje padidėjo nuo 37,3 proc. iki 47,3 proc., Lietuvoje – didėja nuo 2020-2021 m.



2022 m., lyginant su 2020 m., tikslinių asmenų dalyvavimas širdies ir kraujagyslių ligų prevencijos programoje didėja: Klaipėdos r. – nuo 25,8 proc. iki 41,4 proc., Lietuvoje – nuo 35,6 proc. iki 49,6 proc.



Klaipėdos teritorinės ligonių kasos ir Klaipėdos rajono savivaldybės visuomenės sveikatos biuro ataskaitos duomenimis nuo 2020 m. priešinės liaukos vėžio ankstyvosios diagnostikos finansavimo programos vykdymo apimtys didėja.



✓ **Rekomendacija:**

1. Kadangi vyrų vidutinė gyvenimo trukmė ir išvengiamo mirtingumo rodikliai vis dar žymiai prastesni nei moterų, būtina skirti daugiau dėmesio vyrų įtraukimui į prevencines sveikatos programas. Skatinti vyrus reguliariai tikrintis sveikatą, ypač dėl širdies ir kraujagyslių ligų bei priešinės liaukos vėžio.
2. Plėsti informavimą apie prevencines programas. Organizuoti viešinimo kampanijas apie valstybės finansuojamas prevencines programas.
3. Užtikrinti, kad sveikatos priežiūros paslaugos (tiek diagnostika, tiek gydymas) būtų lengvai prieinamos visiems gyventojams, ypač atokesnėse teritorijose.
4. Toliau vykdyti išsamų mirtingumo duomenų stebėseną, kad būtų galima efektyviai reaguoti į iškylančias problemas bei kryptingai planuoti visuomenės sveikatos intervencijas.

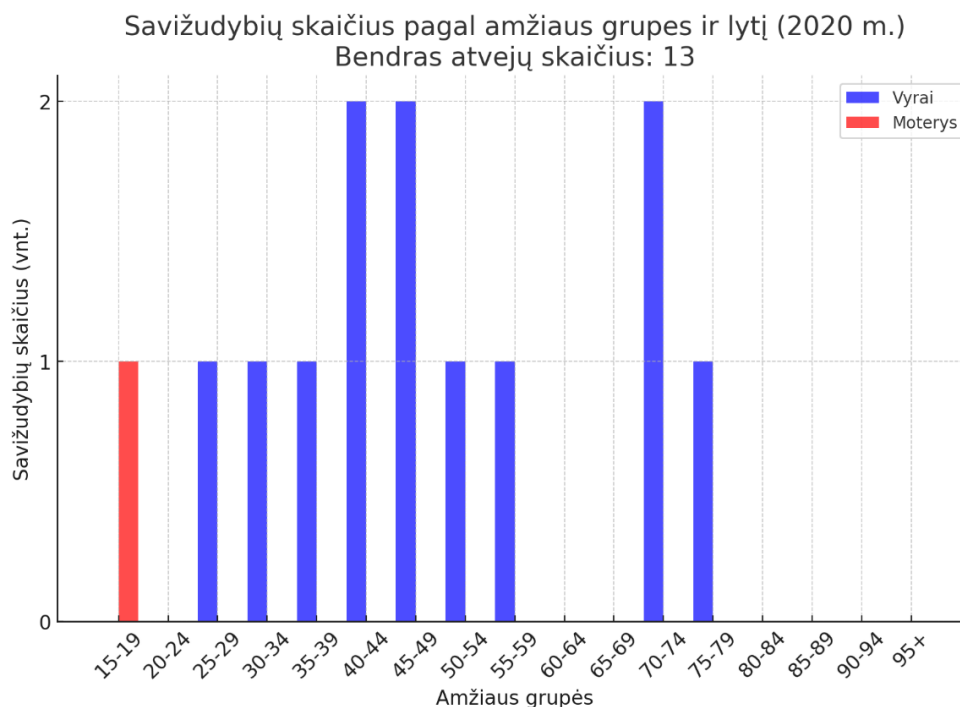
21. Psichikos sveikatos stiprinimas

Remiantis Higienos instituto statistiniais duomenimis apie savižudybių skaičių³⁵ Klaipėdos rajone 2020-2023 metais, matyti tam tikros tendencijos. Didžiausias savižudybių skaičius buvo 2022 m. – iš viso 14 atvejų (2 moterys ir 12 vyrų). 2020 m. užfiksuota 13 savižudybių (1 moteris ir 12 vyrų), 2021 m. – 9 vyrai, o 2023 m. – 10 vyrų. Pastebima, kad dauguma savižudybių buvo įvykdytos vyrų, o moterų atvejai užfiksuoti tik 2020 ir 2022 metais. Amžiaus grupės, kuriose dažniausiai pasitaikė savižudybės, buvo 40–44, 45–49, 50–54, 60–64 ir 70–74 metų. 2022 metais savižudybių skaičius buvo didžiausias, o 2021 metais – mažiausias. Bendrai, per analizuojamą laikotarpį savižudybių skaičius svyravo, bet išliko panašus – vyrų savižudybių skaičius buvo ženkliai didesnis nei moterų.

Klaipėdos rajono savivaldybės visuomenės sveikatos biuro duomenimis per 2024 m. į visuomenės sveikatos biuro gerovės konsultantus kreipėsi 54 moterys, 11 vyrų. Šie duomenys rodo, kad vyrai Klaipėdos rajone gerokai rečiau kreipiasi pagalbos į visuomenės sveikatos biuro gerovės konsultantus nei moterys, o tai gali signalizuoti apie stigmatizaciją ar pagalbos prieinamumo ir informuotumo trūkumą tarp vyrų. Be to, vyrai dažniau susiduria su priklausomybėmis. Per 2024 m. į Klaipėdos rajono savivaldybės visuomenės sveikatos biuro priklausomybių konsultantą kreipėsi 63 vyrai ir 57 moterys.

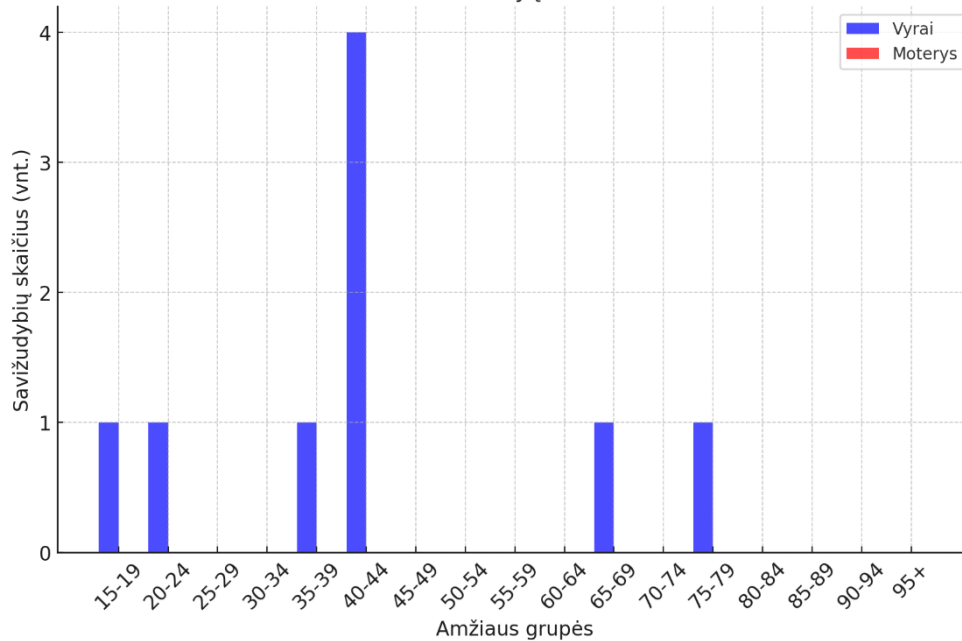
✓ *Rekomendacija:*

1. Stiprinti vyrų emocinę sveikatą, skatinant psichikos sveikatos prevencines priemones ir gerinant emocinės paramos prieinamumą. Stiprinti Klaipėdos rajone veikiančius pagalbos vyrams centrus. Didinti sąmoningumą apie vyrų psichikos sveikatą ir mažinti stigmatizaciją.

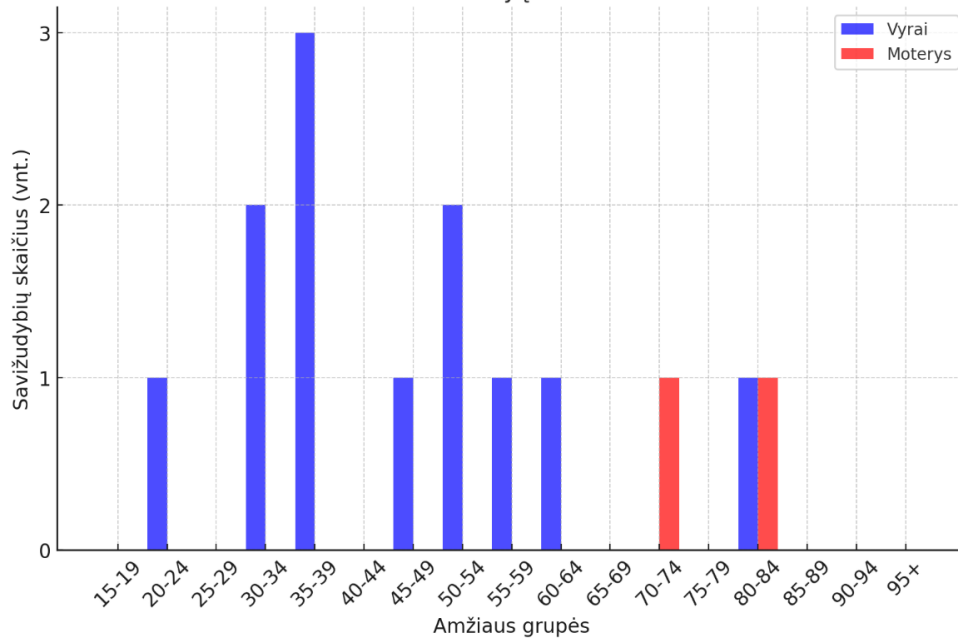


³⁵ [Mirties priešasčių paieškos priemonė](#)

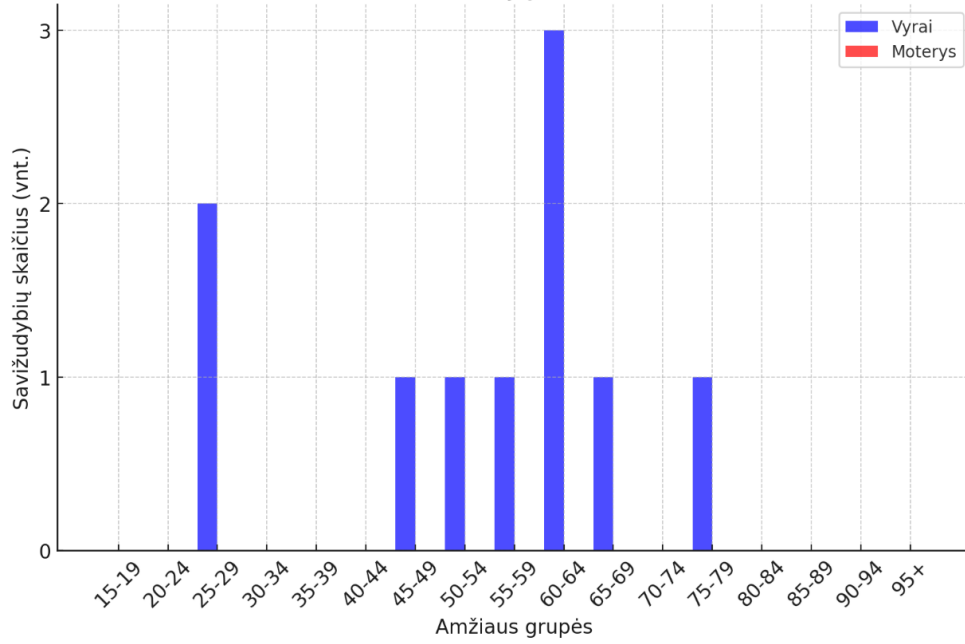
Savižudybių skaičius pagal amžiaus grupes ir lytį (2021 m.)
Bendras atvejų skaičius: 9



Savižudybių skaičius pagal amžiaus grupes ir lytį (2022 m.)
Bendras atvejų skaičius: 14



Savižudybių skaičius pagal amžiaus grupes ir lytį (2023 m.)
Bendras atvejų skaičius: 10

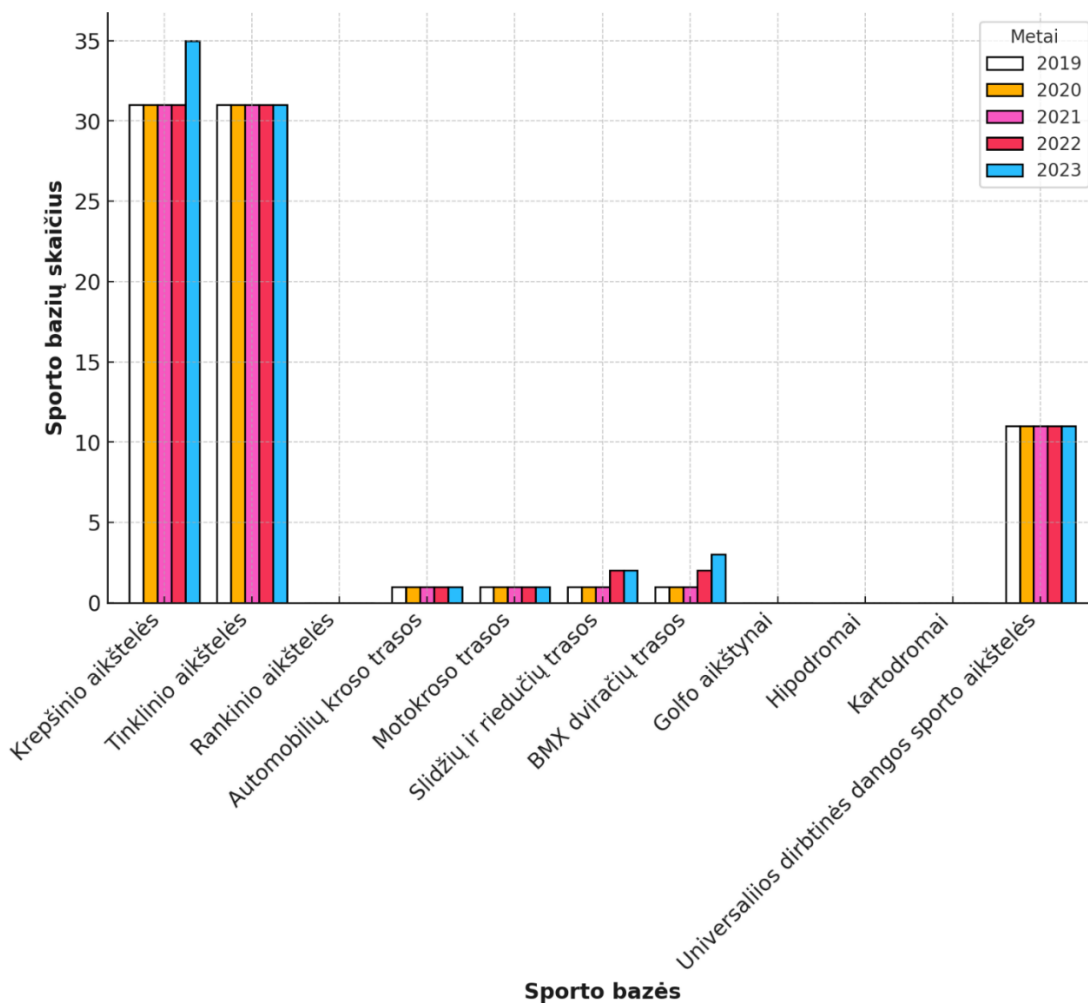


22. Fizinis aktyvumas

Remiantis Klaipėdos rajono savivaldybės biudžetinės įstaigos sporto centro 2024 metų veiklos ataskaitos duomenimis Klaipėdos rajono savivaldybės biudžetinė įstaiga sporto centras vykdo fizinio aktyvumo užsiėmimus Klaipėdos rajono gyventojams. Juos veda 4 fizinio aktyvumo specialistai ir 1 treneris. Užsiėmimai vyksta dešimtyje rajono seniūnijų. Sudaryta 21 sportuojančių asmenų grupė. Užsiėmimus lanko apie 250 asmenų, iš kurių apie 15 % sudaro vyresni nei 60 metų amžiaus žmonės.

Oficialiosios statistikos portalo duomenys³⁶ rodo, kad daugiausia atvirų sporto bazių Klaipėdos rajone sudaro krepšinio ir tinklinio aikštelės. Visgi, atsižvelgiant į vyrų ir moterų skirtingus fizinio aktyvumo poreikius, rekomenduojama plėtoti įvairesnes sporto bazes – pavyzdžiui, daugiau erdvių žemo intensyvumo veikloms, kurios dažniau patrauklesnės moterims. Remiantis Lietuvos statistikos departamento ir Higienos instituto duomenimis, moterys dažniausiai renkasi vaikščiojimą (apie 70 %), gimnastiką, jogą ir grupines treniruotes, tuo tarpu vyrai dažniau užsiima komandinėmis ar jėgos sporto šakomis. Tai rodo skirtingus poreikius sporto infrastruktūrai, kuriuos būtina įvertinti planuojant viešąsias sporto bazes.

Atviros sporto bazės Klaipėdos rajone:



³⁶ [Oficialiosios statistikos portalo rodiklių duomenų bazė](#)

Remiantis Klaipėdos rajono savivaldybės biudžetinės įstaigos sporto centro 2024 metų veiklos ataskaitos duomenimis 2024 m. įrengtos naujos krepšinio aikštelės: Maciuičiuose (17 072,39 Eur), Dercekliuose (17 246,46 Eur), Priekulėje (18 008,07 Eur), Smilgynuose (15 967 Eur), Antkoptyje (8 419,39 Eur), Agluonėnuose (17 459,54 Eur). Brožiuose įrengta nauja tinklinio aikštelė (3 589,71 Eur). Įgyvendintas parko (neįgaliųjų) projektas (26 944,68 Eur). Įrengtos 9 naujos VŽA: Maciuičiuose (6 570,28 Eur), Kretingalėje (3 124,49 Eur), Jakuose (4 240,61 Eur), Šiūpariuose (4 428,76 Eur), Balsėnuose (5 000,37 Eur), Šalpėnuose (4 724,48 Eur), Kvietiniuose (5 196,47 Eur), Venckuose (2 682,04 Eur), Jonušuose (4 247,32 Eur). Pagal Idėjų projektą įrengta VŽA Gargžduose Vingio g. (25 497,27 Eur).

Atnaujinti teniso kortai Gargžduose, Kvietinių g. 28 (27 799,51 Eur), sporto salės Dituvoje baigiamieji darbai (44 661,30 Eur). Parengtas 2024-12-20 Dituvos mokyklos sporto salės perdavimo aktas Nr. TP-3 (245 465,02 Eur). Užbaigti uždari teniso kortai Gamyklos g. 33, Gargždai (136 463,62 Eur). Sėkmingai veiklą vykdo padelio kortai Gamyklos g. 33, Gargždai (45 723,27 Eur).

Iš viso prižiūrimos 45 vaikų žaidimo aikštelės, 24 kitos sporto aikštelės, kurios įrengtos Sporto centro, ir 19 seniūnijoms perduotų universalių sporto aikštelių.

Klaipėdos rajono savivaldybės biudžetinės įstaigos sporto centro duomenimis 2024 metų pradžioje sporto centre sportavo 518 vaikai, metų pabaigoje – 540. 2023 m. Klaipėdos rajono savivaldybės administracijos Švietimo ir sporto skyriaus duomenimis, Klaipėdos rajono savivaldybės biudžetinėje įstaigoje sporto centre buvo ugdomi 525 sportininkai, visi jie priklausė 18 metų ir jaunesnių amžiaus grupei, o iš jų 115 buvo merginos. 2023 m. buvo surengtos 35 aukšto meistriškumo sporto varžybos, kuriose dalyvavo 23 sportininkai, iš jų 2 moterys, taip pat įvyko 6 fizinio aktyvumo renginiai, pritraukę 750 dalyvių, iš kurių 280 – moterys. Fizinio aktyvumo veiklos asmenims su negalia nebuvo organizuotos.

 **Rekomendacija:**

1. Plėtoti daugiau sveikatingumo infrastruktūros, skirtos moterų fizinio aktyvumo skatinimui.
2. Siekiant lygiavertiško paslaugų prieinamumo visoms gyventojų grupėms, reikėtų plėsti universalią infrastruktūrą, pritaikytą įvairaus amžiaus ir fizinių galimybių asmenims.
3. Svarstyti fizinio aktyvumo veiklų galimybes asmenims su negalia.
4. Siūloma įdiegti grįžtamojo ryšio sistemą, kurioje gyventojai galėtų išsakyti poreikius ir pasiūlymus dėl veiklų ir infrastruktūros.

23. Smurtas artimoje aplinkoje

Remiantis Klaipėdos rajono savivaldybės 2024 m. smurto artimoje aplinkoje prevencijos komisijos veiklos ataskaitos duomenimis³⁷ 2024 metais Klaipėdos apskrities vyriausiojo policijos komisariato Klaipėdos rajono policijos komisariatas (Klaipėdos AVPK Klaipėdos r. PK) užregistravo 994 pranešimus dėl smurto artimoje aplinkoje. Per šį laikotarpį išduoti 403 apsauginiai orderiai, iš kurių 58 buvo apskūsti. Dauguma pavojų keliančių asmenų buvo vyrai – 338 atvejai, tuo tarpu moterys sudarė 65 atvejus. Pavojų keliančių asmenų nuo 18 iki 24 metų amžiaus -14, nuo 25 iki 29 metų amžiaus - 30, nuo 30 iki 39 metų amžiaus - 108, nuo 50 iki 59 metų amžiaus - 84, nuo 60 iki 64 metų amžiaus - 32, nuo 65 metų amžiaus ir daugiau – 25. Be administracinių priemonių, buvo pradėti 76 ikiteisminiai tyrimai, remiantis Lietuvos Respublikos baudžiamuoju kodeksu. Palyginimui 2023 m. buvo gauti 957 pranešimai, pradėti 124 ikiteisminiai tyrimai, skirta 517 orderių.

Pranešimų apie smurtą artimoje aplinkoje skaičius Klaipėdos rajone per pastaruosius šešerius metus svyravo, tačiau bendra tendencija rodo nedidelį augimą. Tai gali būti susiję su gyventojų skaičiaus didėjimu, didėjančiu pasitikėjimu institucijomis ir vis platesniu visuomenės informuotumu apie smurto prevenciją.

Policijoje užregistruotų pranešimų Klaipėdos rajono savivaldybėje dėl smurto artimoje aplinkoje statistika³⁸:

	<i>Policijoje užregistruoti pranešimai dėl smurto artimoje aplinkoje</i>				
	<i>2020 m.</i>	<i>2021 m.</i>	<i>2022 m.</i>	<i>2023 m.</i>	<i>2024 m.</i>
Lietuvos Respublika	58 553	55 815	56 187	54 102	54 602
Klaipėdos apskritis	6 058	5 926	5 755	5 860	6 176
<i>Klaipėdos r. sav.</i>	960	932	947	957	994
Klaipėdos r. sav. atvejų dalis nuo visų atvejų skaičiaus	1,64 %	1,67 %	1,69 %	1,77 %	1,82 %

Deja, nėra renkama statistika apie tai, kiek vyrų ir moterų pranešė dėl smurto artimoje aplinkoje, todėl situacijai vertinti reikėtų inicijuoti statistinių smurto artimoje aplinkoje duomenų rinkimą atsižvelgiant į lytį.

Augantis pranešimų apie smurtą artimoje aplinkoje skaičius Klaipėdos rajone gali būti vertinamas ne tik kaip neigiama tendencija, bet ir kaip didėjantis visuomenės pasitikėjimas

³⁷ [2024 m. smurto artimoje aplinkoje prevencijos komisijos veiklos ataskaita](#)

³⁸ [Oficialiosios statistikos portalo rodiklių duomenų bazė](#)

institucijomis. Tai rodo, kad vis daugiau žmonių drįsta kreiptis pagalbos ir informuoti atsakingas tarnybas apie patiriamą smurtą. Be to, svarbu atsižvelgti į nuolat augantį Klaipėdos rajono gyventojų skaičių, kuris natūraliai gali lemti ir didesnę pranešimų kiekį. Nors pranešimų skaičius auga, didžioji dalis smurtą patyrusių asmenų gauna specializuotą kompleksinę pagalbą, kas rodo, jog savivaldybėje veikianti pagalbos sistema yra veiksminga.

✓ **Rekomendacija:**

1. Inicijuoti statistinių smurto artimoje aplinkoje duomenų rinkimą atsižvelgiant į lytį.

2023 m. liepos 1 d. įsigaliojo nauja prevencinė priemonė apsaugai nuo smurto artimoje aplinkoje – apsaugos nuo smurto artimoje aplinkoje orderis. Jį policijos pareigūnas skiria 15 dienų laikotarpiui, kai, gavus pranešimą apie galimą smurtą artimoje aplinkoje ir atlikus pavojaus rizikos vertinimą, nustatoma, kad egzistuoja smurto grėsmė. Rizikos vertinimo kriterijus nustato vidaus reikalų ministras. Sprendimas dėl apsaugos nuo smurto orderio priimamas nedelsiant, ne vėliau kaip per 12 valandų nuo pranešimo gavimo.

Skyrus apsaugos nuo smurto orderį, asmuo, keliantis pavojų smurto artimoje aplinkoje aukai, 15 dienų privalo laikinai išsikelti iš bendros gyvenamosios vietos, nepriklausomai nuo būsto nuosavybės. Be to, jam draudžiama lankytis smurtą patyrusio asmens gyvenamojoje vietoje, nepriklausomai nuo to, ar jis ten gyvena kartu su auka, ar ne. Taip pat taikomi apribojimai artintis orderyje nustatytu atstumu prie nukentėjusio asmens ir kartu su juo gyvenančių pilnamečių ar vaikų. Orderis taip pat gali įpareigoti smurtautoją nebendrauti, neieškoti ryšio su smurtą patyrusiu asmeniu ir kartu su juo gyvenančiais asmenimis.

Įstatymas numato, kad policijos pareigūnų sprendimai dėl apsaugos nuo smurto orderio gali būti skundžiami apylinkės teismui per policijos įstaigos padalinį, kuriame dirba sprendimą priėmęs pareigūnas. Skundas pateikiamas per 15 dienų nuo sprendimo priėmimo.

Per 2024 m. laikotarpį Klaipėdos rajono savivaldybėje buvo išduoti 403 apsauginiai orderiai. Dauguma pavojų keliančių asmenų buvo vyrai – 338 atvejai, tuo tarpu moterys sudarė 65 atvejus. Per 2024 metus laikino apnakvindinimo paslaugos prireikė 66 asmenims, kuriems buvo skirtas apsaugos nuo smurto artimoje aplinkoje orderis – 61 vyrui ir 5 moterims. Šie asmenys, gavę orderį, laikinai neteko teisės gyventi savo įprastoje aplinkoje, todėl jiems buvo būtina skubi pagalba. Klaipėdos rajono savivaldybės teritorijoje tokias paslaugas teikia Gargždų socialinių paslaugų centro Nakvynės namai, kur suteikiamas laikinas apnakvindinimas visą parą.

Nakvynės namų darbuotojai teigia, jog didžiausias iššūkis dirbant su šiais asmenimis – jų būklė atvežimo metu. Visi jie būna neblaivūs, alkoholio koncentracija organizme siekia nuo 1,6 iki 3,6 promilės. Asmenys atgabenami tiesiai iš namų, dažnai nepasiruošę buvimui lauke – šaltuoju metų laiku su šlepetėmis, trumpomis kelnėmis, be šiltų drabužių, dažnai neturėdami asmens dokumentų, telefono ar lėšų būtiniausiems poreikiams patenkinti.

Žvelgiant į užregistruotų nusikaltimų, susijusių su nesunkių sveikatos sutrikdymu artimoje aplinkoje, duomenis, 2023 m. jie sudarė 64,4 proc. visų nusikaltimų Klaipėdos rajone, o jų skaičius siekė 65. Smurtinių veiksmų pobūdis išlieka reikšmingas ir sudaro didelę dalį visų nusikalstamų veikų. Be to, pastebima tendencija, kad moterys dažniau tampa smurto aukomis nei vyrai – 2023 m. tarp nukentėjusiųjų buvo 37 suaugusios moterys, o vyrų – 6. Šie duomenys rodo, kad nors institucijos deda pastangas smurto prevencijai, problema išlieka aktuali, o

prevencinės ir pagalbos priemonės turėtų būti orientuotos į didesnę visuomenės informavimą, paramą nukentėjusiesiems bei prevenciją.

23.1. Teikiama pagalba

Remiantis Kretingos moterų informacijos ir mokymo centro duomenimis, 2022 metais pagalbos kreipėsi 290 Klaipėdos rajono gyventojų, o 2023 metais – jau 515 gyventojų, 2024 metais – 453 gyventojai.

2024 metais suteikta specializuota kompleksinė pagalba smurtą artimoje aplinkoje patyrusiems ir smurto artimoje aplinkoje pavojų patiriantiems asmenims Klaipėdos rajono savivaldybėje:

- Pranešimų, gautų iš institucijų, skaičius – 608 (607 gauti iš policijos pareigūnų, 1 – iš VTAJT).
- Užregistruotų suaugusių asmenų skaičius – 491.
- Pagalbą gavusių asmenų skaičius – 453 (iš jų, 11 - užregistruoti iki 2024-01-01, 442 – užregistruoti po 2024-01-01).
- Pagalbą gavusių moterų skaičius – 340, vyrų skaičius - 113.
- Pagalbą gavusių asmenų su negalia skaičius – 19.
- Pagalbą gavusios moterys, nukentėjusios nuo moteriškos lyties atstovės – 23; nukentėjusios nuo vyriškos lyties atstovo – 317.
- Pagalbą gavę vyrai, nukentėję nuo moteriškos lyties atstovės – 68; nukentėję nuo vyriškos lyties atstovo – 45.
- Pagalbą gavusių moterų pasiskirstymas pagal amžių: 18-29 m. - 39; 30-39 m. - 77; 40-49 m. - 81; 50-59 m. - 70; 60-69 m. - 42; 70 m. ir vyresnės – 26; nenurodė – 5.
- Pagalbą gavusių vyrų pasiskirstymas pagal amžių: 18-29 m. - 15; 30-39 m. - 27; 40-49 m. - 29; 50-59 m. - 28; 60-69 m. - 9; 70 m. ir vyresni – 5.
- Pagalbą gavusios moterys smurtą patyrė nuo: sutuoktinio / partnerio – 148; sugyventinio – 101; buvusio sutuoktinio / partnerio – 10; buvusio sugyventinio – 7; tėvo / patėvio / motinos / pamotės – 8; sūnaus / posūnio / dukters / podukros – 44; brolio / sesers – 9; anūko / anūkės – 3; kitų giminaičių – 10.
- Pagalbą gavę vyrai smurtą patyrė nuo: sutuoktinės / partnerės – 37; sugyventinės – 22; buvusios sutuoktinės / partnerės – 2; tėvo / patėvio / motinos / pamotės – 22; sūnaus / posūnio / dukters / podukros – 17; brolio / sesers – 7; kitų giminaičių – 6.
- Pagalbos atsisakiusių asmenų skaičius – 18.
- Asmenų, su kuriais nepavyko susisiekti, skaičius – 30.
- Asmenų, kuriems atsisakyta teikti pagalbą, skaičius – 1.
- Savarankiškai besikreipusių asmenų skaičius – 13.

- Pakartotinai patekusių asmenų skaičius – 165.
- Asmenų, dėl kurių atliktas ekspertinis vertinimas, skaičius – 73.
- Konsultanto pagalbą gavusių asmenų skaičius – 453.
- Konsultanto suteiktų konsultacijų skaičius - 680.
- Psichologo pagalbą gavusių asmenų skaičius - 56.
- Psichologo suteiktų konsultacijų skaičius - 137.
- Teisininko pagalbą gavusių asmenų skaičius - 49.
- Teisininko suteiktų konsultacijų skaičius - 82.

Elgesio pataisos programa „Elgesys-Pokalbis-Pasikeitimas“ yra vykdoma Lietuvos Respublikos Probacijos tarnyboje ir skirta asmenims, kurie Lietuvos Respublikos baudžiamojo, bausmių vykdymo ir probacijos įstatymo yra įtraukti į probacijos registrą, resocializaciją ir teisės pažeidimų prevenciją bei yra teikiama nemokamai. Lietuvos probacijos tarnybos Vakarų regiono skyriaus (Klaipėdos rajono teritorija) prižiūrimiems asmenims, smurtavusiems artimoje aplinkoje, 2024 m. buvo suteikta galimybė dalyvauti smurtinį elgesį keičiančiose programose, į PT resocializacijos skyrių nukreipiant 47 asmenis, iš kurių 41 – vyras, 6 – moterys. Klaipėdos rajono savivaldybės visuomenės sveikatos biure teikiama elgesio pataisos programos „Elgesys–Pokalbis–Pasikeitimas“ paslauga. 2015 m. Klaipėdos rajono savivaldybės visuomenės sveikatos biuras pasirašė bendradarbiavimo sutartį su Lietuvos Respublikos Probacijos tarnybos Vakarų Lietuvos skyriumi. Pagal šį susitarimą, jei probacijos tarnyba neturėtų galimybės aptarnauti visų klientų, jie būtų nukreipiami į visuomenės sveikatos biurą. Paslaugos kaina – 61 Eur. Per 2024 m. į visuomenės sveikatos biurą dėl programos „Elgesys–Pokalbis–Pasikeitimas“ kreipėsi 1 vyras.

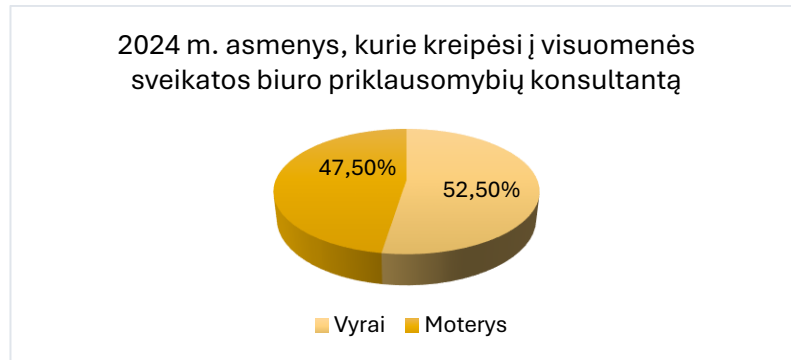
Taip pat smurtinio elgesio artimoje aplinkoje keitimo Nesmurtinio elgesio ir santykių gerinimo mokymų programą pilnamečiams asmenims vykdo Klaipėdos apskrities pagalbos vyrams centras, programa Klaipėdos rajono gyventojams yra nemokama ir skirta tiek vyrams, tiek moterims. Smurtinio elgesio artimoje aplinkoje keitimo programą, patvirtintą Lietuvos Respublikos socialinės apsaugos ir darbo ministro 2023 m. rugsėjo 13 d. įsakymu Nr. A1-603 „Dėl Smurtinio elgesio artimoje aplinkoje keitimo programos patvirtinimo“, vykdo baigę socialinės apsaugos ir darbo ministerijos organizuotus pasirengimo praktinei veiklai mokymus. Klaipėdos rajone programa susidomėjo 15 asmenų – 10 vyrų ir 5 moterys.

Rekomendacija:

1. Didinti smurtinio elgesio keitimo programų prieinamumą, nes šiuo metu jų lankomumas yra itin mažas. Vienas iš galimų sprendimų – keisti programų pavadinimą, kad jis būtų prieinamesnis ir mažiau stigmatizuojantis, pavyzdžiui, vietoje „Smurtinio elgesio keitimo programa“ naudoti neutralesnį pavadinimą, tokį kaip „Santykių gerinimo ir emocinės savireguliacijos mokymai“ ar „Streso ir pykčio valdymo praktikos“. Taip pat svarbu gerinti informacijos sklaidą apie šias programas – aktyviau jas viešinti per socialinius tinklus, bendruomenines organizacijas ir sveikatos įstaigas, pabrėžiant jų naudą ne tik smurtinio elgesio mažinimui, bet ir asmeniniam emociniam augimui,

konfliktų valdymui bei santykių gerinimui. Be to, reikėtų užtikrinti lankstesnes dalyvavimo galimybes, pvz., siūlyti nuotolinius mokymus, organizuoti vakaro ar savaitgalio grupes, kad daugiau dirbančių žmonių galėtų dalyvauti, sukurti lengviau prieinamą registracijos sistemą ar suteikti dalyviui anonimiškumo galimybę. Norint, kad ši programa būtų patraukli, būtina užtikrinti jos finansavimą.

Nemokamos ir anoniminės priklausomybių konsultanto paslaugos Klaipėdos rajone teikiamos Klaipėdos rajono savivaldybės visuomenės sveikatos biure. Per 2024 m. į visuomenės sveikatos biuro priklausomybių konsultantą kreipėsi 63 vyrai ir 57 moterys.



Gargždų socialinių paslaugų centro Krizių centras teikia psichosocialinę pagalbą asmenims, išgyvenantiems krizę ar patyrusiems stiprius emocinius išgyvenimus (netektis, sunkias ligas, skyrybas, psichologinį, fizinį ar seksualinį smurtą) ir jų šeimoms, artimiesiems. Paslaugos sudėtis: informavimas, konsultavimas, tarpininkavimas ir atstovavimas, bendravimas, psichologinė pagalba, teisinės pagalbos organizavimas, lydėjimas į kitas institucijas, kitos paslaugos.

Taip pat Gargždų socialinių paslaugų centras teikia tarpininkavimo ir atstovavimo paslaugą – pagalbos asmeniui (šeimai) suteikimas sprendžiant įvairias asmens (šeimoms) problemas (teisines, sveikatos, ūkines, buitines, tvarkant dokumentus, mokant mokesčius, užrašant pas specialistus, organizuojant ūkinius darbus ir kt.), tarpininkaujant tarp asmens (šeimoms) ir jo aplinkos (kitų institucijų, specialistų, asmenų) iki problemos išsprendimo.

Klaipėdos rajono savivaldybėje psichologinę pagalbą teikiančios įstaigos :

Klaipėdos rajono Pedagoginė psichologinė tarnyba - psichologo konsultacija vaikui, patyrusiam smurtą, patyčias, turinčiam elgesio ir emocijų, bendravimo sunkumų, patiriančiam konfliktines situacijas šeimoje ar ugdymo įstaigoje; Gargždų PSPC Psichikos sveikatos centras - psichologo ir psichiatro konsultacija vaikui; VšĮ Dovilų socialinių iniciatyvų centras - kompleksinės paslaugos šeimoms: individualios psichologo konsultacijos suaugusiems ir vaikams nuo 7 m. šeimos įgūdžių tobulinimo mokymai. grupinės konsultacijos šeimos nariams; Klaipėdos rajono Visuomenės sveikatos biuras ; Kretingos moterų informacijos ir mokymo centras; Klaipėdos apskrities pagalbos vyrams centras.

23.2. Prevencinės priemonės

Smurto artimoje aplinkoje ir savižudybių prevencijos stiprinimui skiriamas didelis dėmesys, siekiant plėsti ir didinti vykdomų prevencinių programų skaičių. Šia kryptimi veikia Smurto artimoje aplinkoje prevencijos komisija, koordinuojanti ir skatinanti įvairias iniciatyvas.

2024 m. buvo finansuojamos šios prevencinės programos:

1. Kretingos moterų informacijos ir mokymo centro organizuojami mokymai jaunimui ir suaugusiems „Seksualinis smurtas ir ribų nustatymas“, skirti didinti sąmoningumą apie asmenines ribas ir jų apsaugą. Ši iniciatyva, skirta ugdyti jaunimo ir specialistų sąmoningumą apie sveikus santykius bei smurto prevenciją Klaipėdos rajone. 2024 m. rugsėjo 11–13 d. trijuose skirtingose vietose – Gargždų „Vaivorykštės“ gimnazijoje, Gargždų socialinių paslaugų centre ir Priekulės socialinių paslaugų centro vaikų dienos centre – įvyko mokymai jaunimui, kuriuose dalyvavo 45 jaunuoliai (11–17 metų). Užsiėmimus vedė lektorė Rugilė Butkevičiūtė (@ribologija), padėdama dalyviams suprasti asmenines ribas romantiniuose santykiuose, analizuoti jausmus bei veiksmus per praktines situacijas, taip pat aptarti interneto keliamas grėsmes. Projektas susideda iš dviejų dalių – mokymų jaunimui ir konferencijos specialistams, dirbantiems su smurtą patiriančiais asmenimis. Iniciatyva siekia skleisti žinią, kad smurtas santykiuose yra žalojantis, o visuomenės švietimas per mokymus, konferencijas ir akcijas padeda atpažinti smurtą bei suteikti nukentėjusiesiems kvalifikuotą pagalbą. Programos įgyvendinimui skirta 4 000 Eur.
2. Ekstremalios veiklos klubo „Išgyvenk“ organizuojamas nuotolinis iššūkis bei dvi stovyklos, skirtos stiprinti psichologinį atsparumą ir ugdyti savisaugos įgūdžius. Iniciatyva, įgyvendinta Ekstremalios veiklos klubo „Išgyvenk“, buvo skirta stiprinti vyrų emocinį atsparumą, mažinti smurto protrūkius ir vykdyti savižudybių prevenciją. Projekto metu buvo suorganizuotos dvi stovyklos, keturi patyriminiai žygiai ir trys grupinės terapijos, kuriose dalyvavo 40 unikalio dalyvių. Užsiėmimai padėjo vyrams geriau suprasti savo emocijas, stiprinti pasitikėjimą savimi, mažinti streso ir pykčio reakcijas bei ugdyti psichologinį atsparumą. Grupinės terapijos prisidėjo prie emocinio aiškumo ir savireguliacijos, taip skatindamos sveikesnį bendravimą bei elgesį. Stovyklose savanoriškai dalyvavo organizacijos nariai, o išlaidos buvo padengtos iš organizacijos lėšų, papildomą finansinę paramą suteikė VŠĮ „Liepsnojantis aitvaras“, apmokėjęs transportavimo išlaidas. Ši iniciatyva suteikė vyrams naujų įgūdžių, leidžiančių konstruktyviai reaguoti į stresą, kas prisidėjo prie smurto prevencijos ir emocinės gerovės stiprinimo bendruomenėje. Programos įgyvendinimui skirta 2 000 Eur.
3. Klaipėdos apskrities pagalbos vyrams centro projektas „Bendrystėje lengviau“, orientuotas į pagalbą vyrams, siekiant mažinti smurtinį elgesį ir skatinti emocinį palaikymą. Projektas „Bendrystėje lengviau“ – tai Klaipėdos rajone įgyvendinta iniciatyva, skirta stiprinti vyrų emocinę sveikatą, skatinti tarpusavio paramą ir mažinti smurto, savižudybių bei priklausomybių riziką. 2024 m. lapkritį organizuoti keturi sociokultūriniai renginiai skirtingose rajono vietose pritraukė 82 dalyvius, o ypatingo dėmesio sulaukė baigiamasis renginys, skirtas tik vyrams. Projektas remiasi neformaliais metodais – diskusijomis, praktiniais mokymais ir bendruomeniniais renginiais, kurie mažina socialinę izoliaciją ir skatina vyrų įsitraukimą į emocinės gerovės stiprinimą. Iniciatyvos poveikis matomas ne tik per dalyvių įgytus streso valdymo ir savireguliacijos įgūdžius, bet ir per platesnį socialinį poveikį – kuriamos ilgalaikės bendruomenės, skatinančios tarpusavio palaikymą ir emocinės sveikatos

stiprinimą. Toks prevencinis modelis gali būti lengvai pritaikomas ir kituose regionuose, prisidedant prie pozityvios vyrų psichikos sveikatos kultūros formavimo.

Programos įgyvendinimui skirta 4 000 Eur.

Klaipėdos rajono savivaldybė kartu su Gargždų socialinių paslaugų centru, Kretingos moterų informacijos ir mokymo centru bei Klaipėdos apskrities pagalbos vyrams centru 2024 m. lapkričio 26 d. organizavo konferenciją specialistams „Smurtas artimoje aplinkoje: nuo prevencijos iki pagalbos“. Konferencijos metu buvo nagrinėjami aktualūs klausimai, susiję su smurto artimoje aplinkoje prevencija, strategijomis ir pagalbos teikimu. Pranešimus skaitė smurto artimoje aplinkoje ir lyčių lygybės ekspertė, VšĮ „Ribologija“ bendrąjūrėja Rugilė Butkevičiūtė, Kretingos moterų informacijos ir mokymo centro vadovė Jurgita Cinskienė, Klaipėdos apygardos prokuratūros Klaipėdos apylinkės prokuratūros prokurorė Margarita Kiudytė-Čarrienė, taip pat Policijos departamento Viešosios tvarkos biuro, Veiklos koordinavimo ir kontrolės valdybos, Veiklos ir reagavimo skyriaus vyriausioji tyrėja Laura Zaleskienė, Klaipėdos apskrities pagalbos vyrams centro vadovas Darius Docius bei Klaipėdos apskrities Vaiko teisių apsaugos skyriaus vedėja Gintarė Noliūtė.

Taip pat 2024 metais Klaipėdos rajono savivaldybė kartu su Gargždų socialinių paslaugų centru, Kretingos moterų informacijos ir mokymo centru bei Klaipėdos apskrities pagalbos vyrams centru pakvietė įstaigas kartu dalyvauti 16 dienų kampanijoje ir segėti atlapuose baltą kaspiną, taip reiškiant netoleranciją smurtui prieš moteris ir mergaites. Lapkričio 25-oji – Tarptautinė kovos su smurtu prieš moteris diena, kasmet ji žymi tarptautinės kampanijos prieš smurtą prieš moteris pradžią. „Baltojo kaspino“ kampanija prasidėjo 1991 m. Kanadoje, vėliau išplito Europoje ir visame pasaulyje, šiuo metu apima daugiau nei 60 šalių. Ši kampanija trunka 16 dienų – iki gruodžio 10-osios – Žmogaus teisių dienos. Kiekvienais metais viso pasaulio nevyriausybinės organizacijos skatina atkreipti piliečių ir institucijų dėmesį į smurtą lyties pagrindu, didinti visuomenės sąmoningumą, vykdyti prevenciją. Gargždų autobusų stotyje buvo eksponuojama vaikų piešinių paroda smurto tema. Drąsiai pažvelgti į smurto prieš moteris problemą ir išsakyti savo pilietinę poziciją kūrybos kalba pakvietė Moterų informacijos centras.

 **Rekomendacija:**

1. Skatinti aktyvesnį piliečių įsitraukimą kuriant interaktyvias informavimo ir grįžtamojo ryšio priemones, tokias kaip viešos diskusijos, internetinės apklausos ar bendruomenės forumai.
2. Užtikrinti, kad informacija apie galimą pagalbą būtų lengvai pasiekama seniūnijose, sveikatos įstaigose, švietimo ir socialinių paslaugų centruose.

23.3. Savivaldybės parama smurto prevencijai

Klaipėdos rajono savivaldybė finansuoja organizacijas ir nevyriausybinės organizacijas (NVO), teikiančias pagalbą asmenims, patyrusiems smurtą artimoje aplinkoje, bei tiems, kurie linkę į smurtinį elgesį ir siekia jį keisti. Viena iš remiamų organizacijų – Viešoji įstaiga Klaipėdos apskrities pagalbos vyrams centras, kuris finansavimą gauna per Socialinės veiklos projektų finansavimo konkursą. Ši organizacija teikia pagalbą vyrams, susiduriantiems su smurtiniu

elgesiu, atliepia kritines socialines problemas, su kuriomis susiduria vyrai Lietuvoje – tai emocinė izoliacija, priklausomybės, smurtas ir savižudybės bei organizuoja programas, skatinančias elgesio pokyčius ir emocinės gerovės stiprinimą.

Taip pat savivaldybės dalinis finansavimas skiriamas Ekstremalios veiklos klubui „Išgyvenk“, įgyvendinančiam projektą „Pagalbos vyrams centro „Išgyvenk“ įkūrimas“. Šio centro tikslas – suteikti laikino apnakvindinimo (340 kodas), socialinių įgūdžių ugdymo bei palaikymo paslaugas asmenims, esantiems krizinėse situacijose ar patiriantiems socialinę riziką. Centras taip pat teikia intensyvią krizių įveikimo pagalbą (350 kodas) tiems, kurie dėl smurto, prievartos ar kitų priežasčių negali grįžti į savo gyvenamąją vietą. Be to, centro veikla apima psichosocialinę pagalbą (360 kodas) – socialinę, psichologinę ir sielovados pagalbą asmenims, išgyvenantiems krizes, sunkius emocinius išgyvenimus, netektis, skyrybas ar patyrusiems įvairias smurto formas. 2024 m. iš socialinės veiklos projektų lėšų skirta – 12 160 Eur.

 **Rekomendacija:**

1. Stiprinti smurto artimoje aplinkoje prevencijos ir pagalbos teikimo smurto artimoje aplinkoje pavojų patiriantiems, smurtą artimoje aplinkoje patyrusiems ir smurto artimoje aplinkoje pavojų keliantiems asmenims centrus.
2. Skatinti mažesnes iniciatyvas ir bendruomeninius projektus, galinčius prisidėti prie smurto prevencijos ir ankstyvosios pagalbos teikimo.

23.4. Vaiko teisių pažeidimai

Valstybės vaiko teisių apsaugos ir įvaikinimo tarnybos prie Socialinės apsaugos ir darbo ministerijos Klaipėdos apskrities vaiko teisių apsaugos skyriaus Klaipėdos rajono duomenimis 2024 m. Klaipėdos rajone gauta 1000 pranešimų apie galimus vaiko teisių pažeidimus. 2024 m. 114 vaikų atžvilgiu buvo panaudotas smurtas:

- 61 vaikai patyrė fizinį smurtą (išskyrus fizines bausmes);
- 19 vaikų augs aplinkoje, kurioje smurtaujama;
- 12 vaikų buvo smurto liudininkais;
- 2 vaikai patyrė fizinę bausmę (kaip smurto rūšis);
- 7 vaikai patyrė nepriežiūrą (viena iš smurto rūšių);
- 7 vaikai patyrė psichologinį smurtą;
- 6 vaikai patyrė seksualinį smurtą.

Palyginus su 2023 m., smurto atvejų padaugėjo 38, o galimų vaiko teisių pažeidimų pranešimų sumažėjo 175.

24. Gyventojų skaičius seniūnijos teritorijoje, deklaravusių savo gyvenamąją vietą 2025 m. pradžiai:

Seniūnija:	<i>Agluonėnų</i> 1131		<i>Dauparų - Kvietinių</i> 5422		<i>Dovilų</i> 6827		<i>Endriejavo</i> 1356		<i>Gargždų</i> 15386		<i>Judrėnų</i> 577		<i>Kretingalės</i> 6506		<i>Priekulės</i> 10830		<i>Sendvario</i> 20161		<i>Veiviržėnų</i> 2589		<i>Vėžaičių</i> 4478	
Lytis:	M	V	M	V	M	V	M	V	M	V	M	V	M	V	M	V	M	V	M	V	M	V
iki 7 metų	37	34	153	144	206	242	19	29	503	511	10	17	207	233	336	358	1044	1086	59	65	102	126
nuo 7 metų iki 16 metų	34	67	203	227	372	422	49	68	777	803	33	24	311	302	560	603	947	1061	100	135	234	253
nuo 16 metų iki 18 metų	7	12	38	34	75	81	17	15	166	165	4	6	69	57	134	119	177	171	21	27	56	46
nuo 18 metų iki 25 metų	39	47	105	144	216	257	47	47	450	491	26	32	229	236	319	345	458	469	81	110	142	168
nuo 25 metų iki 45 metų	121	176	508	1763	995	1114	135	208	1936	2199	58	64	848	1011	1428	1794	3341	5166	275	367	553	675
nuo 45 metų iki 65 metų	177	169	450	1227	943	990	210	218	2181	1979	95	108	998	1094	1436	1657	1906	2872	397	422	607	703
nuo 65 metų iki 85 metų	115	77	217	158	449	402	142	103	1771	1060	52	29	441	379	868	695	733	625	272	183	396	305
nuo 85 metų	11	8	40	11	45	18	37	12	299	95	15	4	73	18	125	53	81	24	59	16	80	32
Iš viso:	541	590	1714	3708	3301	3526	656	700	8083	7303	293	284	3176	3330	5206	5624	8687	11474	1264	1325	2170	2308

25. Gyventojai įtraukti į gyvenamosios vietos nedeklaravusių asmenų apskaitą Klaipėdos rajono savivaldybėje 2025 m. pradžiai:

<i>Grupė</i>	<i>Moterų</i>	<i>Vyrų</i>	<i>Iš viso:</i>
iki 7 metų	27	23	50
nuo 7 metų iki 16 metų	30	46	76
nuo 16 metų iki 18 metų	9	3	12
nuo 18 metų iki 25 metų	13	16	29
nuo 25 metų iki 45 metų	86	61	147
nuo 45 metų iki 65 metų	62	85	147
nuo 65 metų iki 85 metų	34	49	83
nuo 85 metų	3	2	5
Iš viso:	264	285	549

Rekomendacijos

1. Organizuoti persikvalifikavimo ir skaitmeninio raštingumo mokymus vyresnio amžiaus asmenims.
2. Inicijuoti savivaldybės lygio programas, kurios padidintų moterų pensijų dydžius per papildomas socialines išmokas.
3. Remti nevyriausybinės organizacijos, teikiančias pagalbą pensinio amžiaus asmenims bei sprendžiančias feminizuoto skurdo problemą.
4. Inicijuoti teises priemones, kurios skatintų pensinio amžiaus moterų dalyvavimą darbo rinkoje ar verslumo rėmimo programose.
5. Finansuoti verslumo ugdymo mokymus bei startuolių akceleravimo programas.
6. Sukurti praktikų programas bendradarbiaujant su vietos verslu ir mokymo įstaigomis.
7. Skatinti darbdavius priimti ilgalaikius bedarbius, taikant subsidijas ar mokesčių lengvatas.
8. Įdiegti „darbo autobusų“ maršrutus į pramonės/verslo centrus.
9. Stiprinti reabilitacijos programų prieinamumą.
10. Skatinti papildomas paslaugas senjorams – maisto banko programas, socialinius būstus, slaugos paslaugas namuose.
11. Plėsti savivaldybių remiamus darbo vietų kūrimo projektus.
12. Kurti daugiau dienos centrų senjorams ir neįgaliesiems, teikiant nemokamas ar subsidijuojamas paslaugas.
13. Inicijuoti duomenų pagal gyventojų pajamų dydį, užimtumą, išsilavinimą, amžių, lytį ar negalią rinkimą.
14. Išplėsti skaitmeninių kompetencijų ugdymo ir žinių stiprinimo paslaugų spektrą.
15. Didinti informuotumą apie Švietimo centro organizuojamas veiklas vyresnio amžiaus asmenims.
16. Užtikrinti, kad savivaldybėje veiktų skaitmeninę pagalbą ir konsultacijas teikiančios įstaigos ar įstaigų padaliniai.
17. Plėsti (pildyti) socialinių darbuotojų funkcijas, kad vyresnio amžiaus asmenys iš socialinių darbuotojų galėtų gauti ir skaitmeninę pagalbą.
18. Įtraukti vyresniems žmonėms atstovaujančias organizacijas į sprendimų priėmimą, kai priimami sprendimai yra tiesiogiai susiję arba jų įgyvendinimas tiesiogiai paveikia vyresnius žmones ir jų dalyvavimą visuomeniniame gyvenime.
19. Plėsti ikimokyklinio ir priešmokyklinio ugdymo įstaigų infrastruktūrą.
20. Didinti ikimokykliniame ugdyme dalyvaujančių vaikų dalį.
21. Didinti informacijos prieinamumą – aiškiau komunikuoti apie 250 eurų mokesčio kompensaciją tėvams, užtikrinti, kad savivaldybės puslapyje ir IS būtų lengvai randama visa reikalinga informacija.
22. Analizuoti ikimokyklinio ugdymo paslaugų poreikį – atlikti duomenų analizę, siekiant išsiaiškinti, kokiose vietovėse yra didžiausias ikimokyklinio ugdymo poreikis, ypač vaikams iki 1 metų amžiaus.
23. Atsižvelgiant į identifikuotas problemas, būtina įrengti papildomas autobusų stoteles ties Gargždų Kranto progimnazija, Gargždų lopšeliu-darželiu „Naminukas“, Gargždų atviru jaunimo centru ir Klaipėdos rajono švietimo centru.

24. Būtina peržiūrėti esamą infrastruktūrą ir įgyvendinti sprendimus, kurie užtikrintų saugų ir patogų patekimą į Jonušų stotelę.
25. Skatinti vietos verslą aktyviau prisidėti prie socialinės atsakomybės iniciatyvų ir ieškoti alternatyvių sprendimų darbuotojų kelionės į ir iš darbo organizavimui.
26. Išsaugoti galimybę už viešojo transporto bilietus atsiskaityti ne tik bekontakčiu būdu, tačiau ir grynaisiais pinigais.
27. Užtikrinti galimybę vietinio ir tarp miestinio transporto bilietus įsigyti alternatyviais skaitmeniniams būdais, pavyzdžiui, Gargždų autobusų stotyje, prekybos centruose, kitose parduotuvėse, tiesiogiai iš vairuotojų (kiek tai suderinama su saugumo ir kitais reikalavimais).
28. Kadangi vyrų vidutinė gyvenimo trukmė ir išvengiamo mirtingumo rodikliai vis dar žymiai prastesni nei moterų, būtina skirti daugiau dėmesio vyrų įtraukimui į prevencines sveikatos programas. Skatinti vyrus reguliariai tikrintis sveikatą, ypač dėl širdies ir kraujagyslių ligų bei priešinės liaukos vėžio.
29. Plėsti informavimą apie prevencines programas. Organizuoti viešinio kampanijas apie valstybės finansuojamas prevencines programas.
30. Užtikrinti, kad sveikatos priežiūros paslaugos (tiek diagnostika, tiek gydymas) būtų lengvai prieinamos visiems gyventojams, ypač atokesnėse teritorijose.
31. Toliau vykdyti išsamų mirtingumo duomenų stebėseną, kad būtų galima efektyviai reaguoti į išskylančias problemas bei kryptingai planuoti visuomenės sveikatos intervencijas.
32. Stiprinti vyrų emocinę sveikatą, skatinant psichikos sveikatos prevencines priemones ir gerinant emocinės paramos prieinamumą. Stiprinti Klaipėdos rajone veikiančius pagalbos vyrams centrus. Didinti sąmoningumą apie vyrų psichikos sveikatą ir mažinti stigmatizaciją.
33. Plėtoti daugiau sveikatingumo infrastruktūros, skirtos moterų fizinio aktyvumo skatinimui.
34. Siekiant lygiavertiško paslaugų prieinamumo visoms gyventojų grupėms, reikėtų plėsti universalią infrastruktūrą, pritaikytą įvairaus amžiaus ir fizinių galimybių asmenims.
35. Svarstyti fizinio aktyvumo veiklų galimybes asmenims su negalia.
36. Siūloma įdiegti grįžtamojo ryšio sistemą, kurioje gyventojai galėtų išsakyti poreikius ir pasiūlymus dėl veiklų ir infrastruktūros.
37. Inicijuoti statistinių smurto artimoje aplinkoje duomenų rinkimą atsižvelgiant į lytį.
38. Didinti smurtinio elgesio keitimo programų prieinamumą.
39. Skatinti aktyvesnį piliečių įsitraukimą kuriant interaktyvias informavimo ir grįžtamojo ryšio priemones, tokias kaip viešos diskusijos, internetinės apklausos ar bendruomenės forumai.
40. Užtikrinti, kad informacija apie galimą pagalbą būtų lengvai pasiekiami seniūnijose, sveikatos įstaigose, švietimo ir socialinių paslaugų centruose.
41. Stiprinti smurto artimoje aplinkoje prevencijos ir pagalbos teikimo smurto artimoje aplinkoje pavojų patiriantiems, smurtą artimoje aplinkoje patyrusiems ir smurto artimoje aplinkoje pavojų keliantiems asmenims centrus.

42. Skatinti mažesnes iniciatyvas ir bendruomeninius projektus, galinčius prisidėti prie smurto prevencijos ir ankstyvosios pagalbos teikimo.