

# Klaipėdos priemiesčių tyrimas

Projekto analitinės dalies aptarimas su  
Kretingalės seniūnijos gyventojais

P  
U  
P

A Life over  
space

2025-10-07

Justina Muliuolytė [www.pu-pa.eu](http://www.pu-pa.eu) [info@pu-pa.eu](mailto:info@pu-pa.eu)

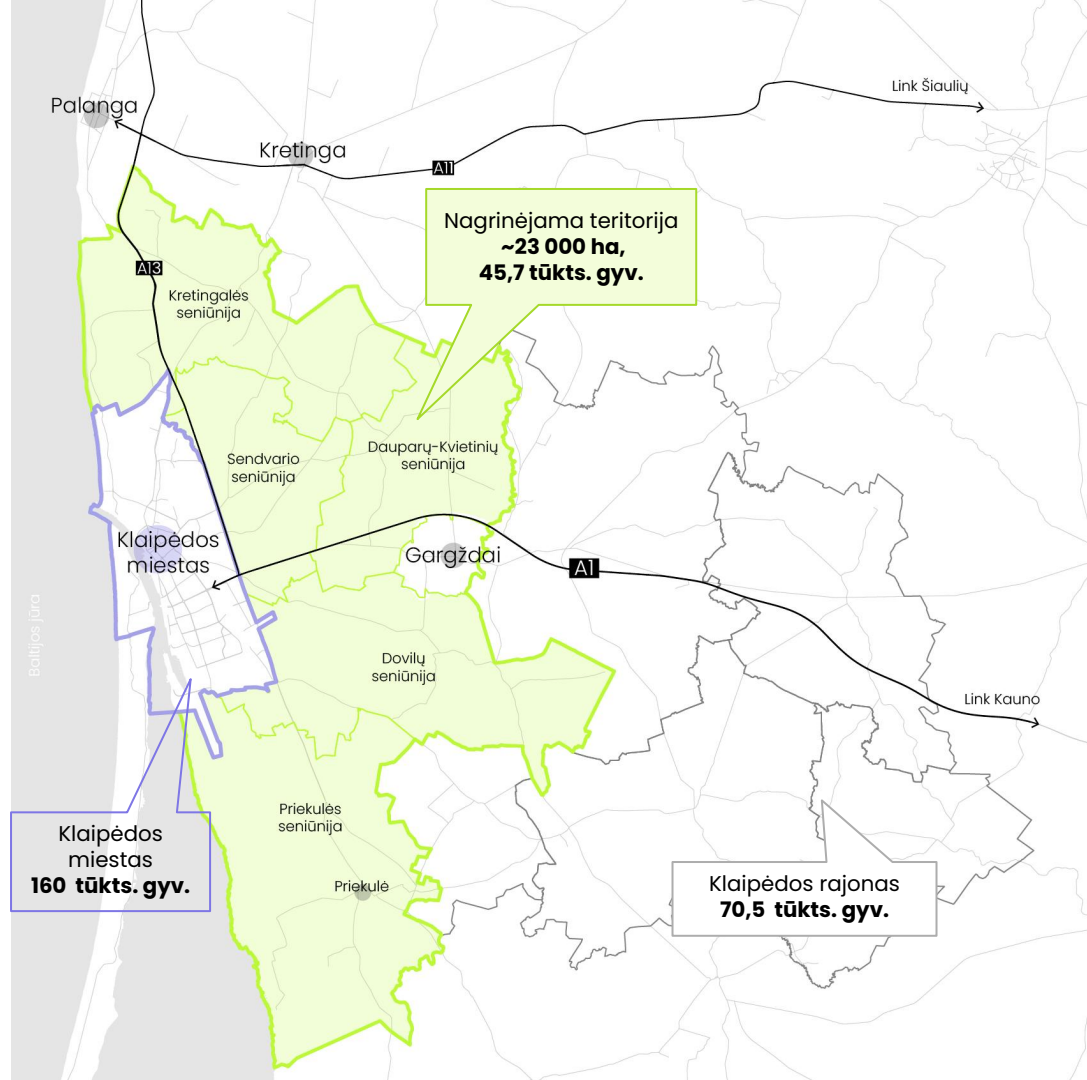


# Projekto tikslas

Įvertinti Klaipėdos priemiesčių esamą urbanistinę situaciją ir pasiūlytų tvarius, integruotus teritorijų planavimo sprendinius.

## Projekto uždaviniai

- Teritorijos problematikos identifikavimas – urbanistinis tyrimas
- Vystymo scenarijų parengimas, trumpojo ir ilgojo laikotarpio veikimo scenarijai
- Konkrečių teritorijų, kurioms turėtų būti rengiami bendrieji planai, išskyrimas ir jų prioretizavimas
- Prioritetinės teritorijos planavimo darbų programos parengimas

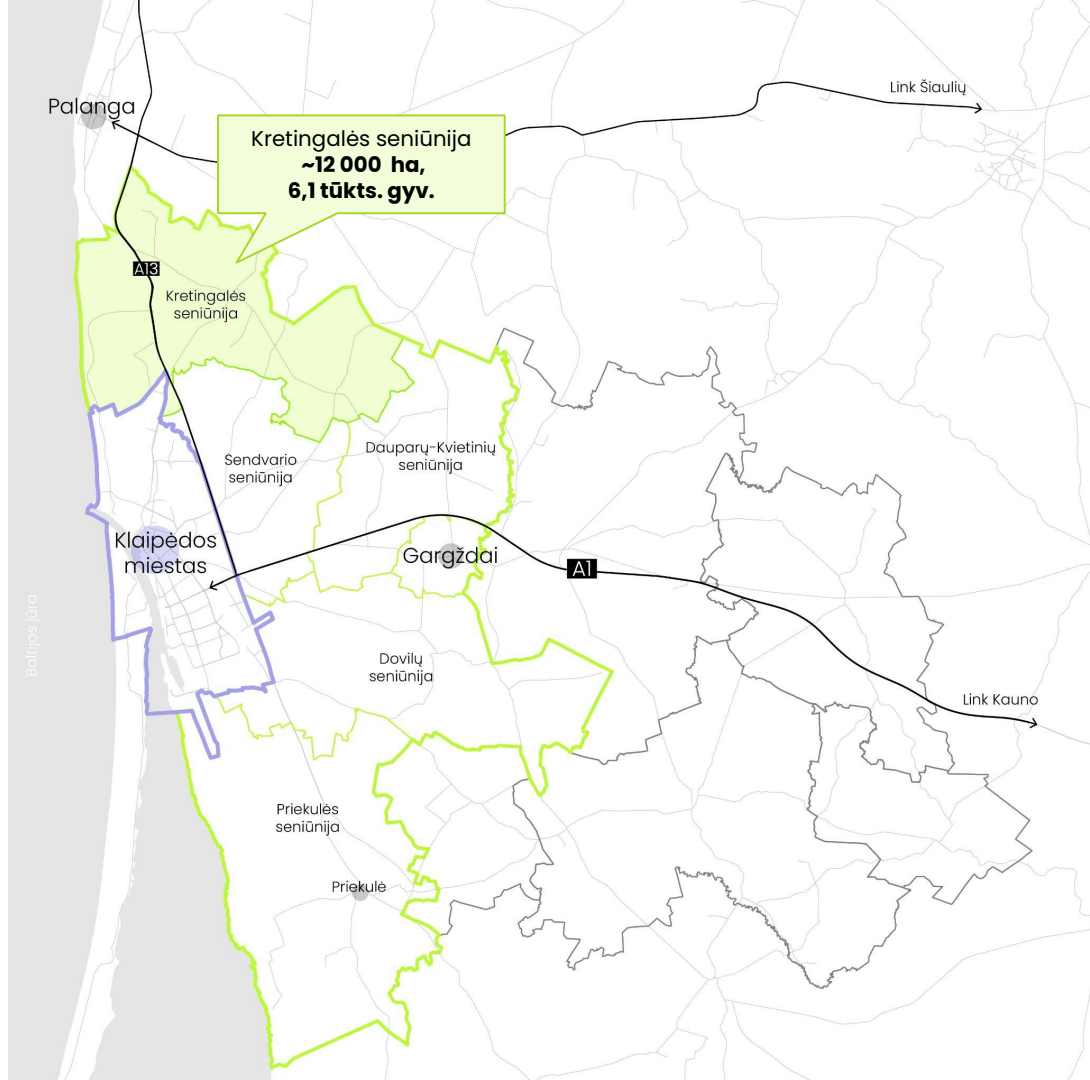


# Šiandienos susitikimo tikslas

Supažindinti su projekto tikslais, eiga ir analizių įžvalgomis

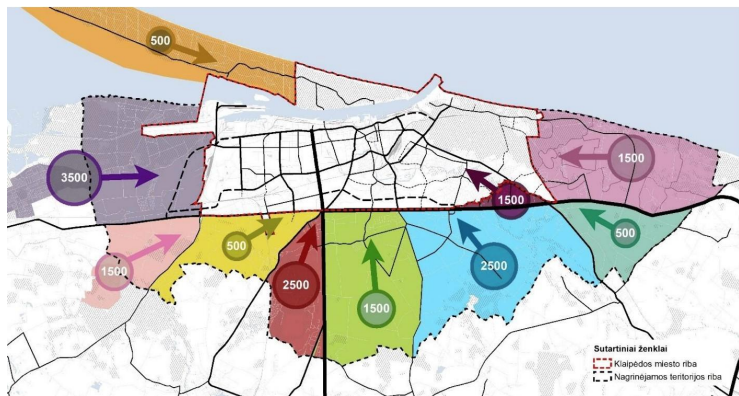
**Išgirsti Jūsų poreikius**, idėjas ir pasiūlymus

Atsižvelgiant į išsakytas idėjas bus rengiami teritorijos vystymo scenarijai

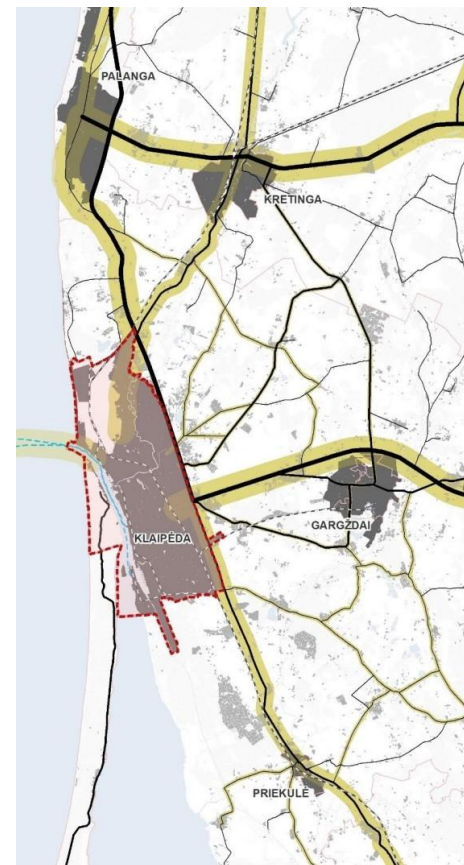
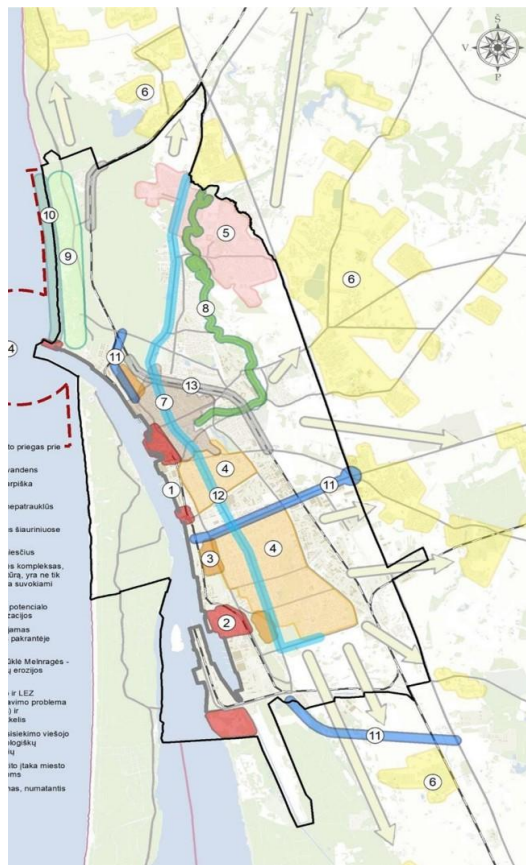


# Klaipėdos miesto ir rajono ryšys

Klaipėdos miesto gyventojai keliasi gyventi į priemiesčius, kur chaotiškai kuriasi gyvenvietės be tinkamos socialinės ir inžinerinės infrastruktūros.



Ištraukos iš Klaipėdos miesto bendrojo plano



# Bendriniai priemiesčių iššūkiai pasaulyje

- **Chaotiška ir stichiška plėtra** – teritorijos vystomos pavieniais sklypais, be nuoseklios vizijos
- **Trūksta paslaugų** – mokyklų, darželių, sveikatos priežiūros, kultūros, komercijos. Priklausomybe nuo miesto.
- **Trūksta judėjimo infrastruktūros** – nėra efektyvios viešojo transporto sistemos, pėsčiųjų ir dviračių takų. Tai kelia automobilių spūstis, nėra skatinamas sveikas ir aktyvus judėjimo būdas, kuriama socialinė nelygybė.
- **Inžinerinės infrastruktūros plėtra** – daug brangiau plėsti ir prižiūrėti nei kompaktiškame mieste.
- **Viešųjų erdvių stoka** – nėra parkų, aikščių, bendruomenės vietų.
- **Identiteto stygius** – priemiesčiai be aiškaus centro ir charakterio.
- **Aplinkosaugos iššūkiai** – užstatomos žaliosios teritorijos, nelaidžios dangos ir reljefo formavimas kelia patvinimo rizikas.
- **Socialinė įtampa** – gyventojų lūkesčiai neatitinka realybės, socialinių grupių branduolių kūrimasis, gentrifikacija.

Nyderlandai



Belgija



Jungtinė karalystė



# Miestų vystymo tendencijos. Ką sako teorija ir mokslas?

Priemiesčiai turėtų būti vystomi kaip kompaktiškos, mišrios paskirties ir patogios gyventi erdvės, kur paslaugos pasiekiamos arti namų, o judėjimas įmanomas ne vien automobiliu. Jie turi tapti savarankiškais bendruomenių centrais, integruotais į gamtinę aplinką, ir būti planuojami kartu su gyventojais. Tokiu būdu priemiesčiai gali tapti tvarūs, gyvybingi ir atsparūs ateities iššūkiams.

Tai apibrėžia įvairios miestų vystymosi ir urbanistikos teorijos:

**15 min miestas**

**Policentrinis vystymas**

**Landscape Urbanism**

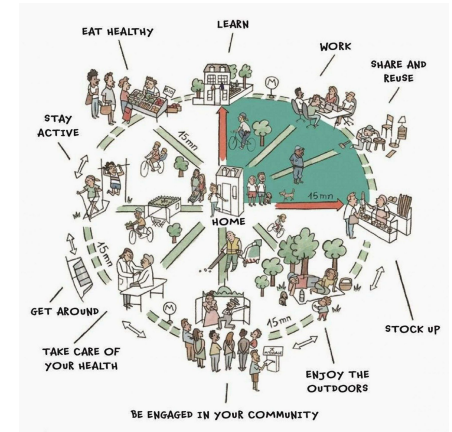
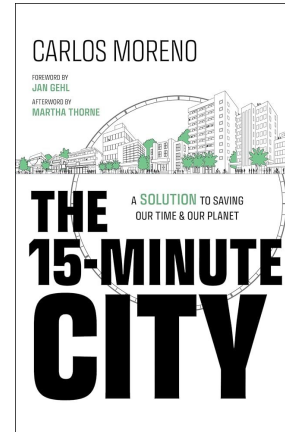
**Smart Growth**

**Darnaus vystymosi tikslai**

**Resilient Urbanism**  
*(Atsparioji urbanistika)*

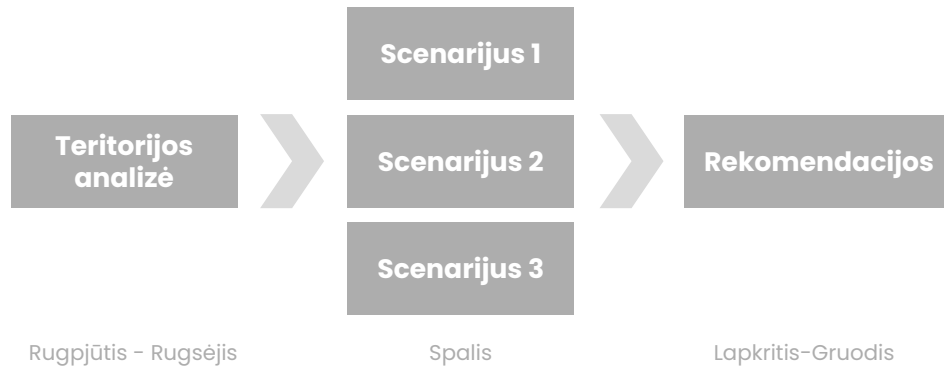
**New Urbanism**

**Transit-Oriented Development (TOD)**



# Projekto metodologija

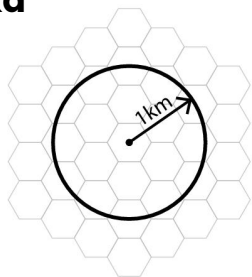
**Proceso metodika - dizaino tyrimai (*Research by Design*),** kuomet atlikus pirmą analizę yra modeliuojami skirtingi variantai ir testuojami prieš pasirenkant galutinius sprendinius.



## Analizių metodika



GIS duomenų analizė,  
žemėlapių sudarymas



GIS duomenų lyginimas



Gyventojų apklausa



Planavimo dokumentų  
įvertinimas



Natūriniai tyrimai, vietos  
lankymas



Bendruomenės  
diskusijos

# Projekto rengimo etapai

**Esame čia**

**Rugpjūtis – Rugsėjis**

## Teritorijos analizė

Planavimo dokumentai  
Istorinis identitetas  
Užstatymo intensyvumas ir tipologijos  
Sklypai ir žemės paskirtis  
Gamtinis karkasas  
Socialinė infrastruktūra  
Demografija  
Transportas ir pasiekiamumas  
Inžinerinė infrastruktūra  
Gyventojų apklausa  
Susitikimas su bendruomenėmis

*Analitinė dalis*

**Spalis – Lapkritis**

## Skirtingos alternatyvos

Skirtingų alternatyvų kūrimas  
(research by design)  
Etapiškumo scenarijai – trumpalaikiai ir ilgalaikiai  
Alternatyvų vertinimas ir palyginimas  
Susitikimas su bendruomenėmis

*Planavimo dalis*

**Lapkritis–Gruodis**

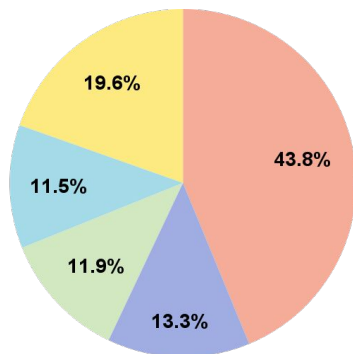
## Rekomendacijos

Kompleksinės rekomendacijos:  
teritorijos plėtra, įveiklinimas, viešųjų erdvių struktūra ir želdiniai, erdvių charakteris, dviračių ir pėsčiųjų judėjimas.  
Nustatomi poreikiai rengti teritorijų planavimo dokumentus.  
Planavimo programos viešinimas  
Susitikimas su bendruomenėmis

**Gyventojai**

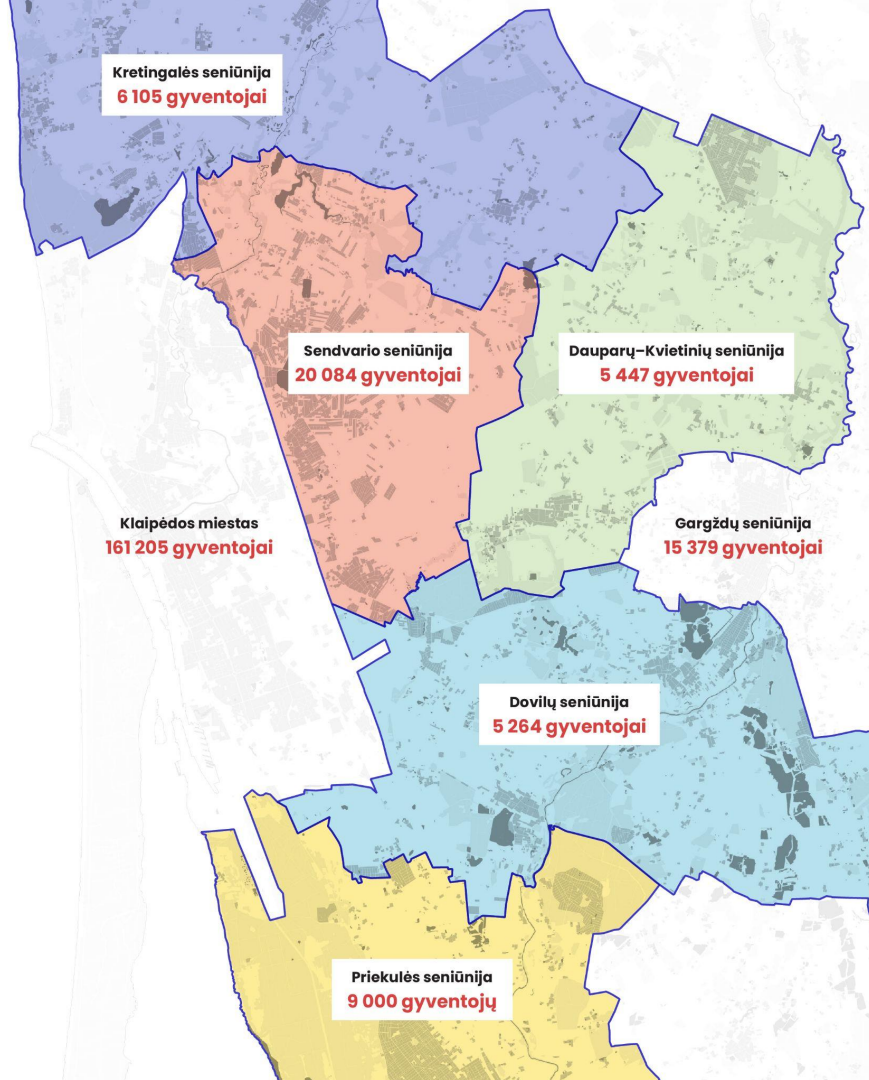
# Gyventojai Klaipėdos priemiesčiuose

- Klaipėdos rajono savivaldybėje – 70 500 gyv.
- **Nagrinėjamoje teritorijoje – 45 900 gyv.**
- Gausiausiai apgyvendinta – Sendvario seniūnija, kurioje gyvena daugiau žmonių nei Gargžduose.
- Doviluose – 4-iais kartais mažiau žmonių nei Sendvaryje, nors teritorija yra dvigubai didesnė.



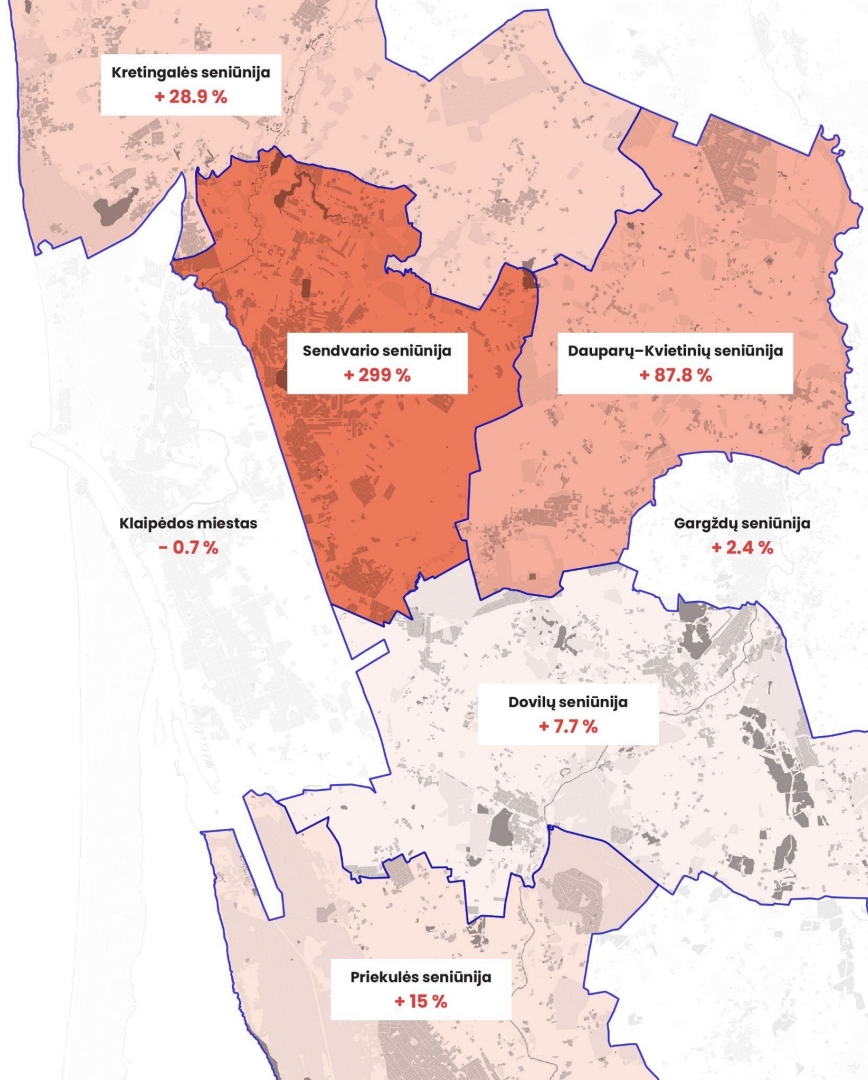
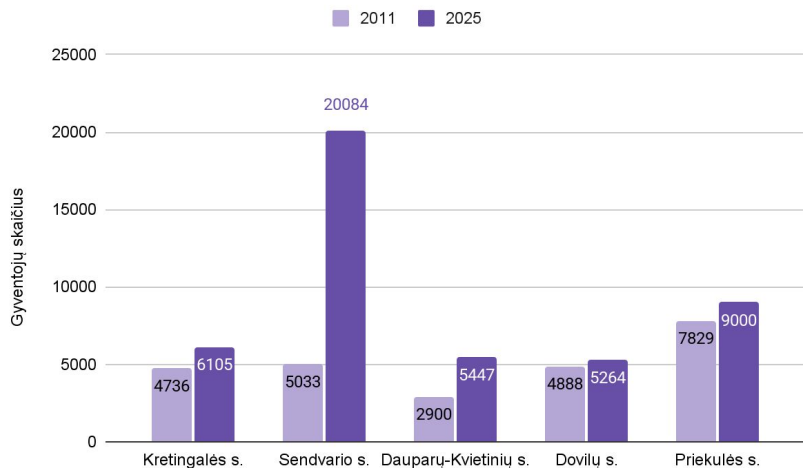
- Sendvario s.
- Kretingalės s.
- Dauparų-Kvietinių s.
- Dovilų s.
- Priekulės s.

Nagrinėjamos teritorijos gyventojų pasiskirstymas



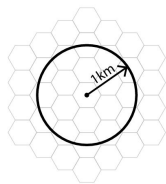
# Gyventojų skaičiaus pokytis 2011 ir 2025 metais

- Klaipėdos mieste gyventojų skaičius nežymiai krito
- Klaipėdos rajone sparčiai augo
- **Daugiausiai augo Sendvario seniūnija**



# Gyventojų tankumas

Nepaisant to, kad į priemiesčius keliasi daug žmonių, tačiau gyventojų tankumas išlieka labai mažas



## Sutartiniai žymėjimai:


 Nagrinėjama teritorija

2021 m. gyv. skč. (1ha)

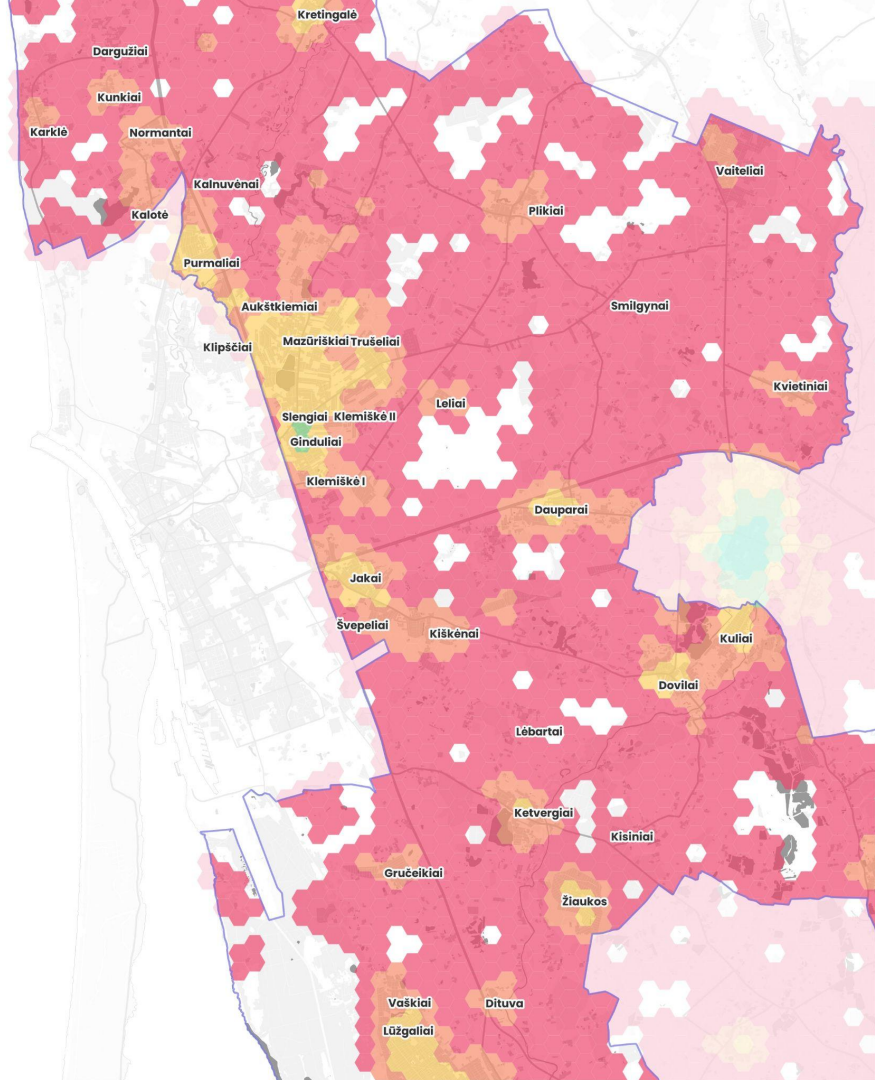
 0 - 115

 115 - 425

 425 - 1026

 1026 - 2959

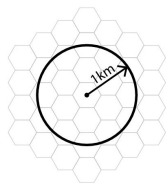
 2959 - 8182



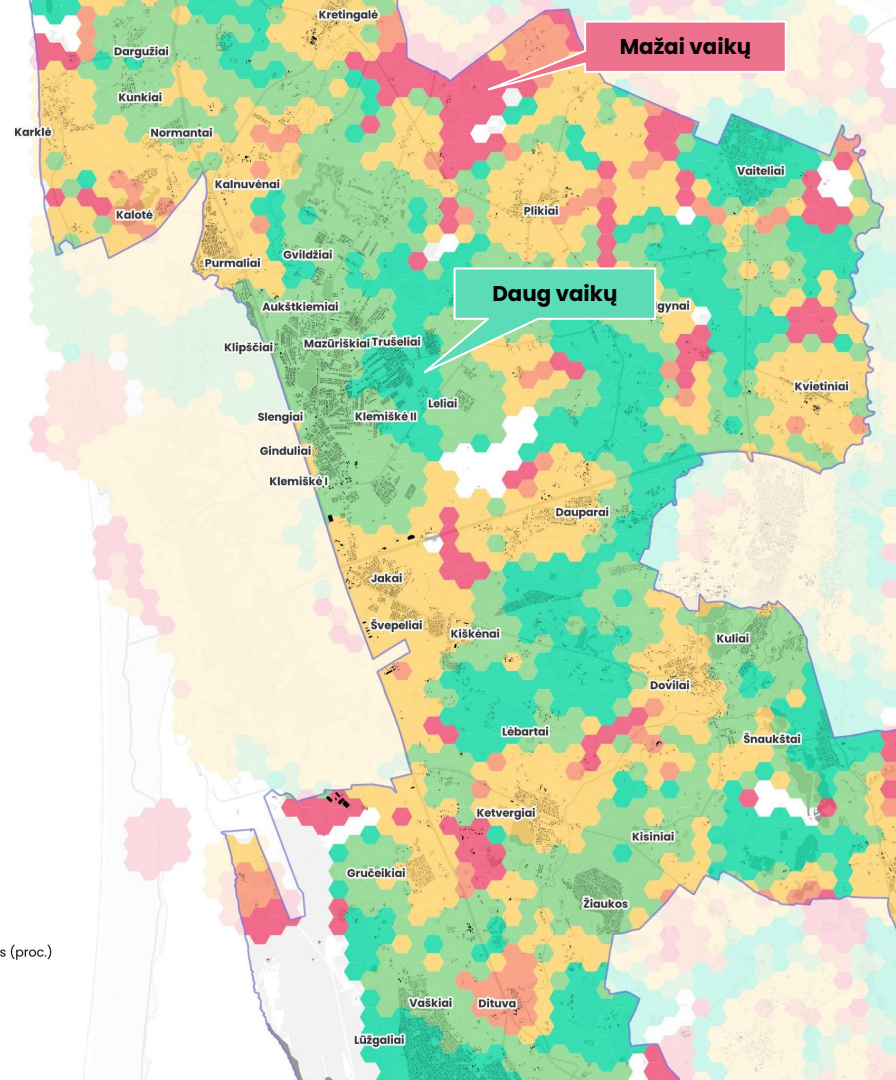
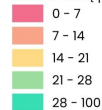
# Kur dažniau sutiksi vaiką?

Vaikų pasiskirstymas procentais

Visų didžiųjų Lietuvos miestų rajonų savivaldybėse auga naujakurių, t.y. šeimų su vaikai skaičius



2021 m. vaikų psiskirstymas (proc.)

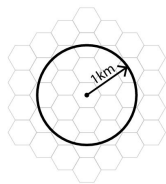


# Kur dažniau sutiksi senjorą?

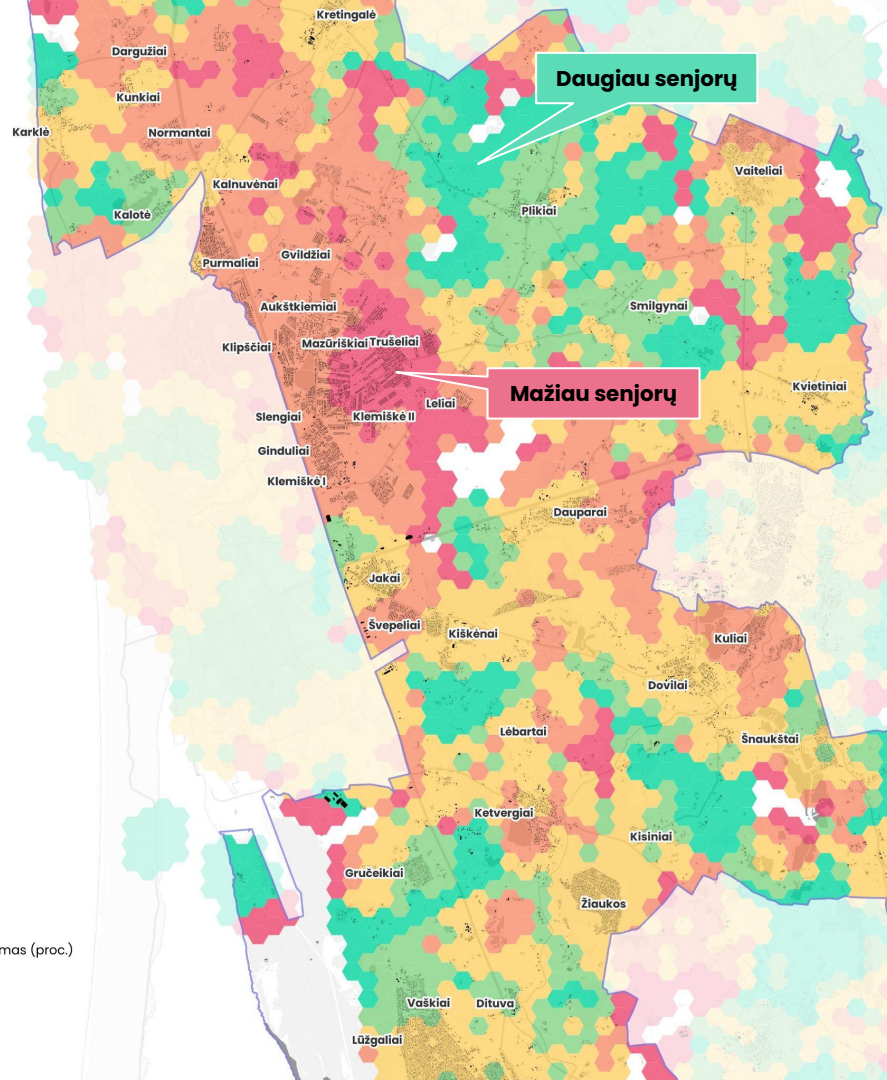
Senjorų pasiskirstymas procentais

Anksčiau susiformavusiose gyvenvietėse gyvena daugiau vyresnio amžiaus žmonių.

Naujuose kvartaluose visada gyvena daugiau šeimų ir vaikų.



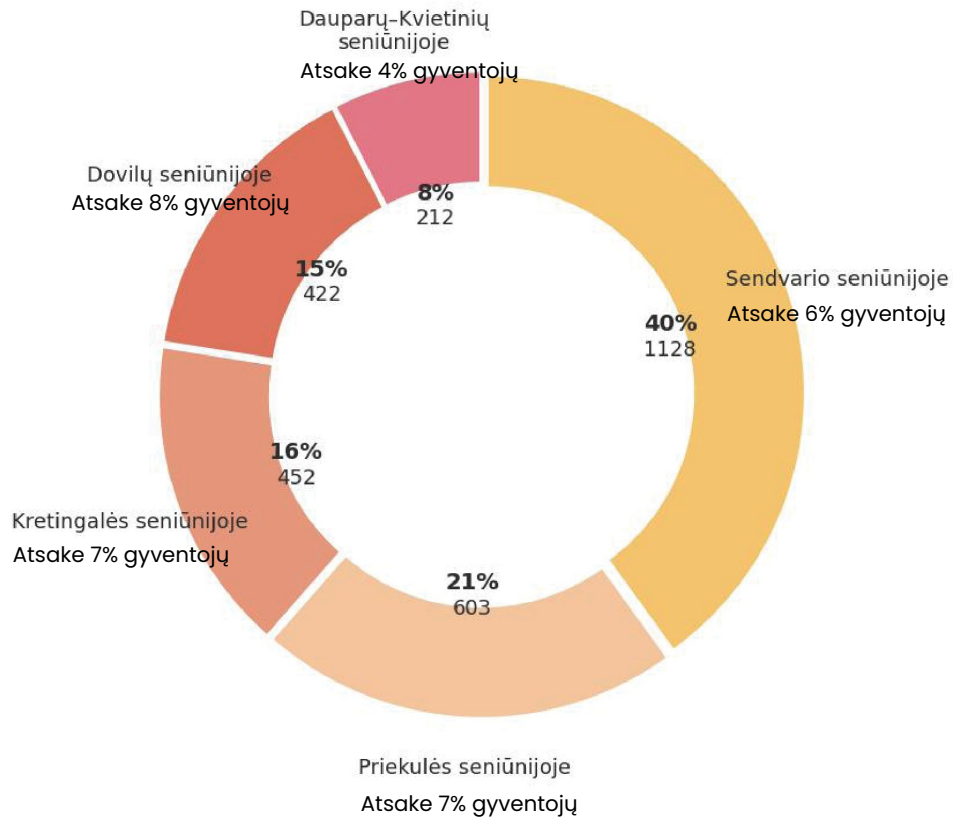
2021 m. senjorų pasiskirstymas (proc.)



# Anketinė apklausa

# Anketinės apklausos rezultatai

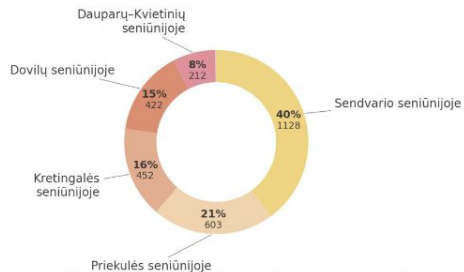
- Rugsėjo mėn. vykdyta anketinė gyventojų apklausa apie nagrinėjamas seniūnijas
- Gauti **2856** atsakymai
- Atsakė **6%** nagrinėjamų seniūnijų gyventojų
- Tai yra labai aktyvus gyventojų dalyvavimas



# Anketą atsakė 2850 gyventojai. Atsakiusiųjų skirtumai ir panasumai:

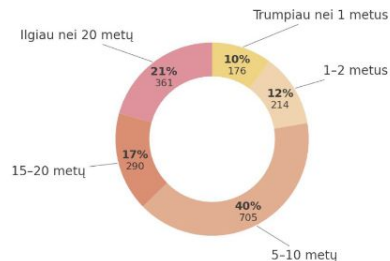
## Kurioje Klaipėdos rajono seniūnijoje gyvenate?

Iš viso atsakymų: 2817



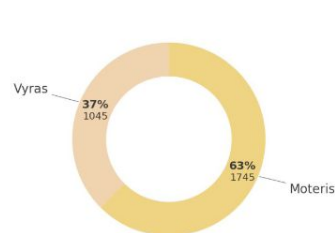
## Kaip ilgai gyvenate šioje gyvenvietėje?

Iš viso atsakymų: 1748



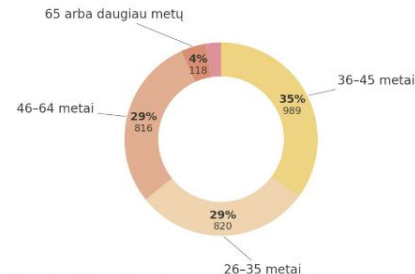
## Jūsų lytis:

Iš viso atsakymų: 2790



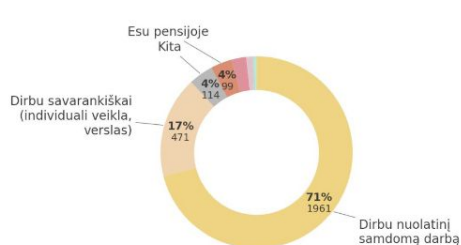
## Jūsų amžius:

Iš viso atsakymų: 2832



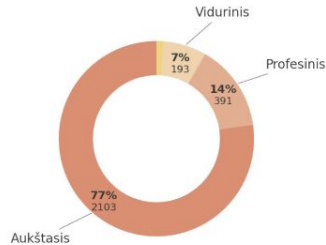
## Kokia yra Jūsų pagrindinė veikla šiuo metu?

Iš viso atsakymų: 2774



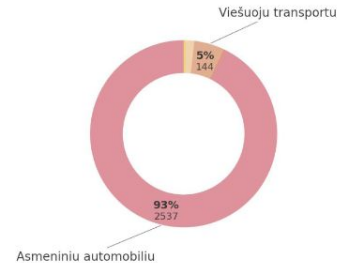
## Koks yra Jūsų aukščiausias įgytas išsilavinimas?

Iš viso atsakymų: 2720



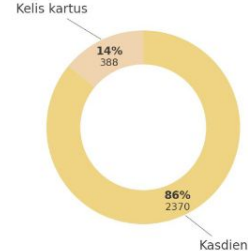
## Kokiu būdu dažniausiai išvykstate iš savo gyvenvietės?

Iš viso atsakymų: 2738



## Kiek kartų per savaitę išvykstate iš savo gyvenvietės?

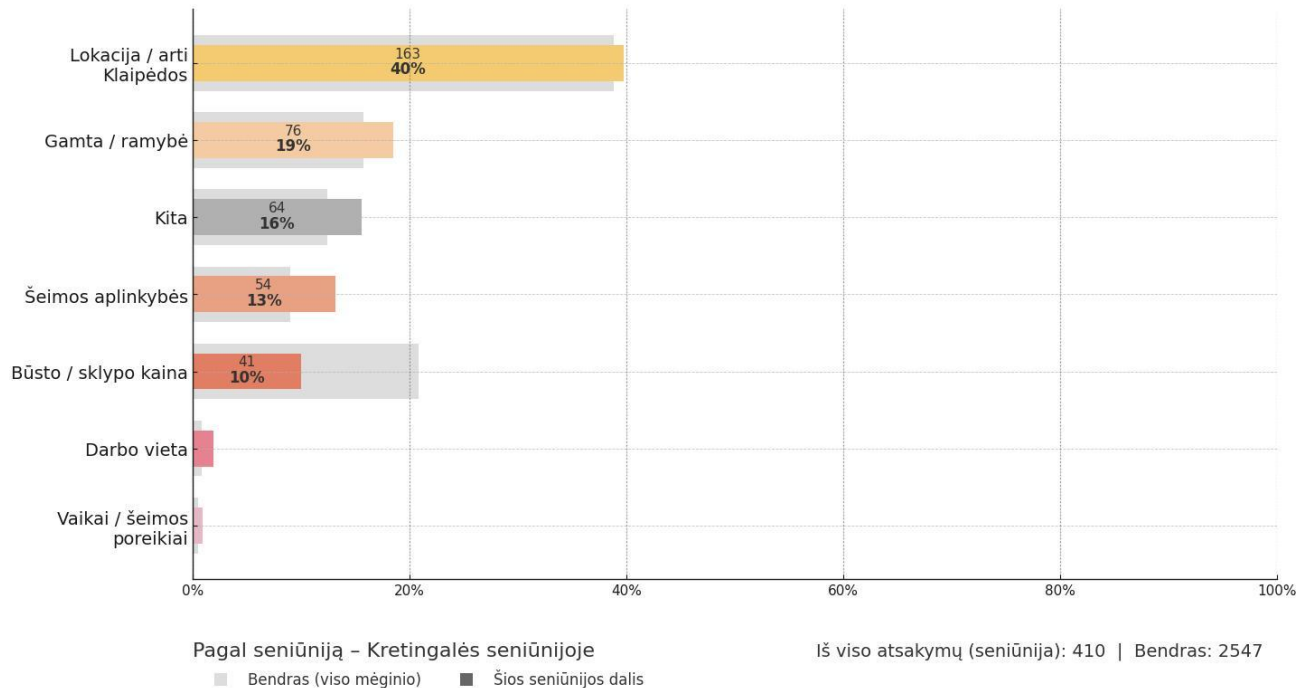
Iš viso atsakymų: 2758



# Kas paskatino čia apsigyventi?

## Kretingalės seniūnija

Dominuoja gamtos ir ramybės veiksniai, o susisiekimo patogumas vertinamas mažiau iš visų seniūnijų.

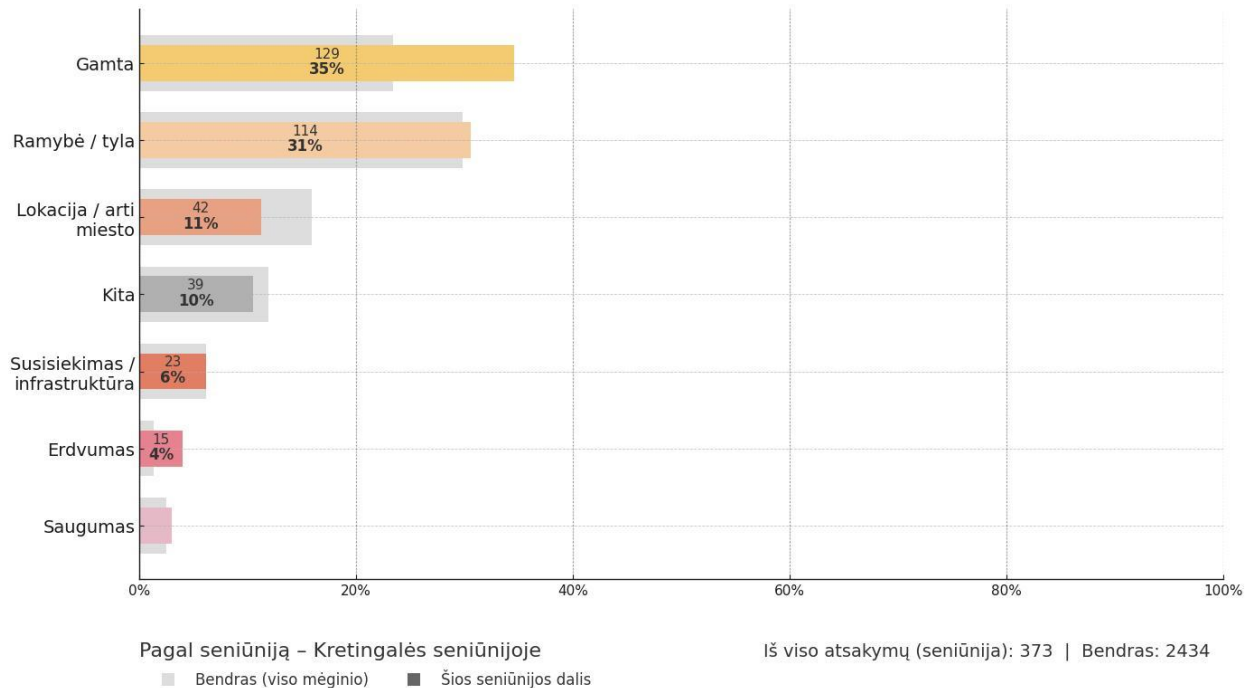


# Kokios Jūsų gyvenvietės aplinkos savybės Jums labiausiai patinka?

## Kretingalės seniūnija

Dažniausiai minima gamtos artumo ir ramybės vertė.

Infrastruktūros trūkumai pasitaiko dažniau, tačiau neturi didelės įtakos bendrai nuomonei.

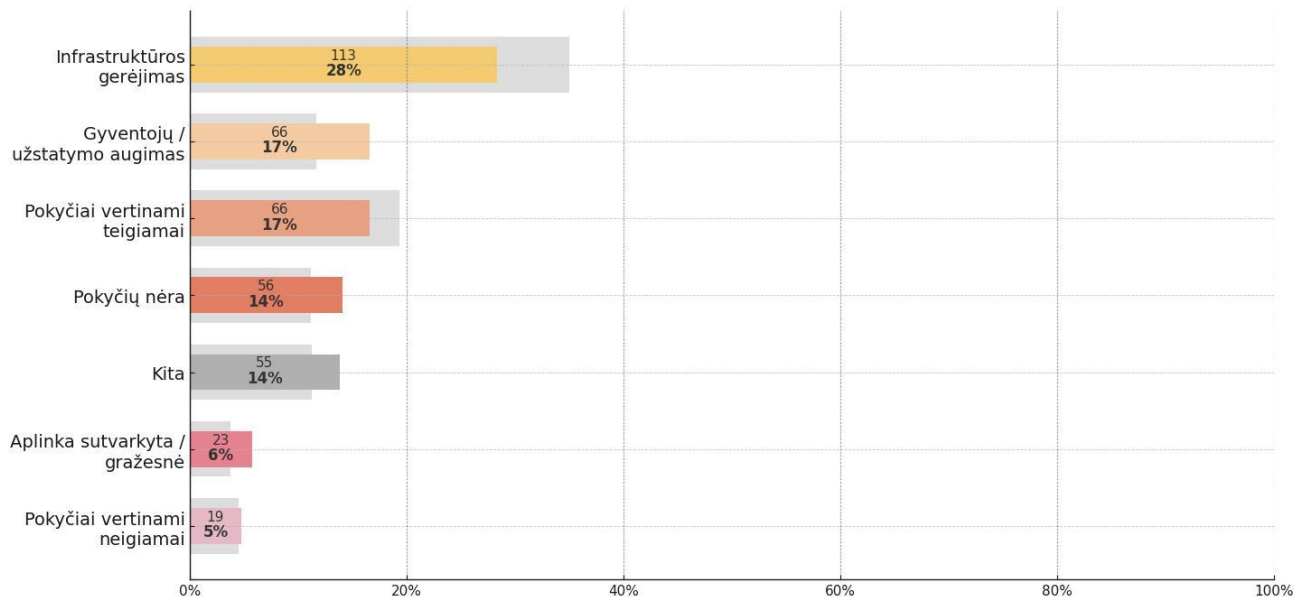


# Kaip pasikeitė Jūsų gyvenvietė nuo tada, kai atsikraustėte? Ar pokyčius vertinate teigiamai, ar neigiamai? Kodėl?

## Kretingalės seniūnija

Gyventojai nurodo susisiekiimo su Klaipėda problemas, ypač piko metu.

Fiksuojamas viešųjų erdvių ir paslaugų trūkumas.



Pagal seniūniją – Kretingalės seniūnijoje

Iš viso atsakymų (seniūnija): 398 | Bendras: 2563

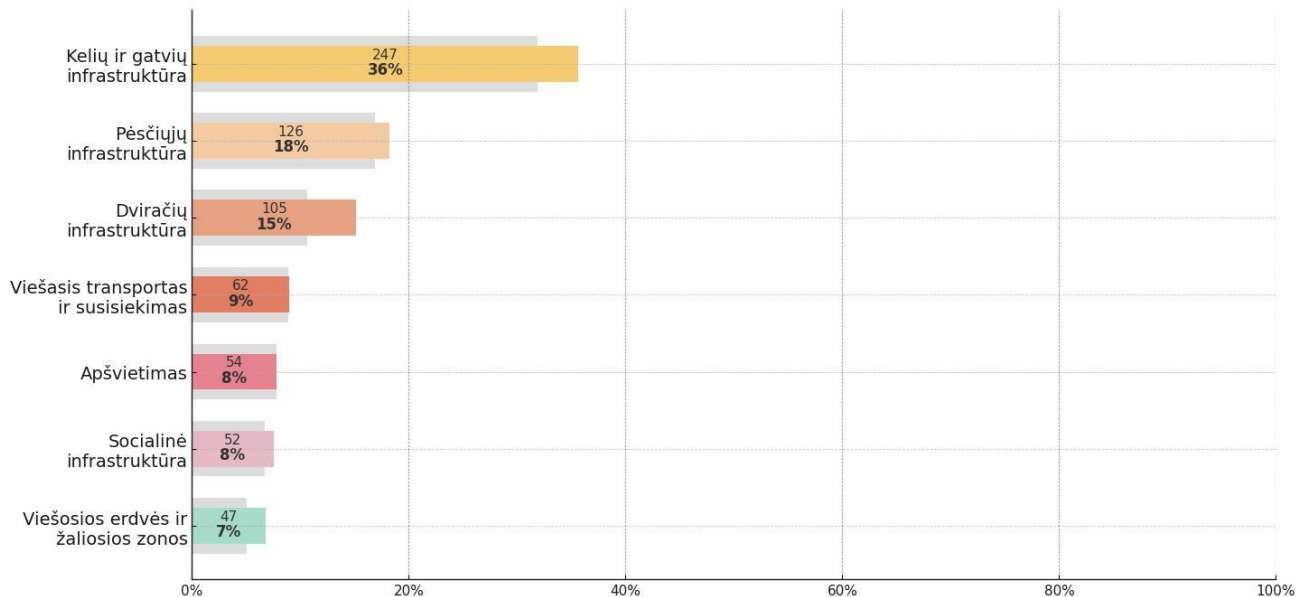
■ Bendras (viso mėginio) ■ Šios seniūnijos dalis

# Kokių pokyčių ar tvarkymo darbų Jūsų gyvenvietėje labiausiai reikia?

## Kretingalės seniūnija

Gyventojai akcentuoja poilsio ir viešųjų erdvių tvarkymą.

Fiksuojami poreikiai dėl susisiekimo ir transporto jungčių su Klaipėda.



Pagal seniūniją – Kretingalės seniūnijoje

Iš viso atsakymų (seniūnija): 693 | Bendras: 4781

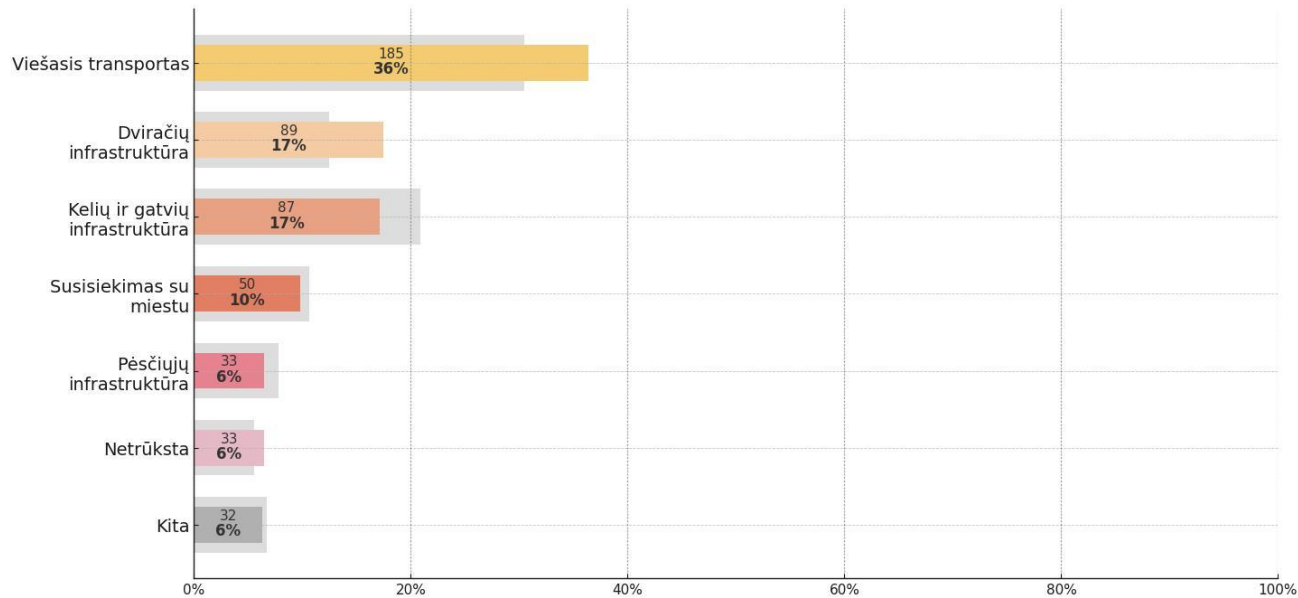
■ Bendras (viso mėginio) ■ Šios seniūnijos dalis

# Kokių susisiekimo pasikeitimų Jūs labiausiai pasigendate?

## Kretingalės seniūnija

Dominuoja viešojo transporto klausimai – trūksta tiesioginių, dažnų reisų į Klaipėdą.

Taip pat minimi pėsčiųjų takų ir apšvietimo trūkumai.



Pagal seniūniją – Kretingalės seniūnijoje

Iš viso atsakymų (seniūnija): 509 | Bendras: 3247

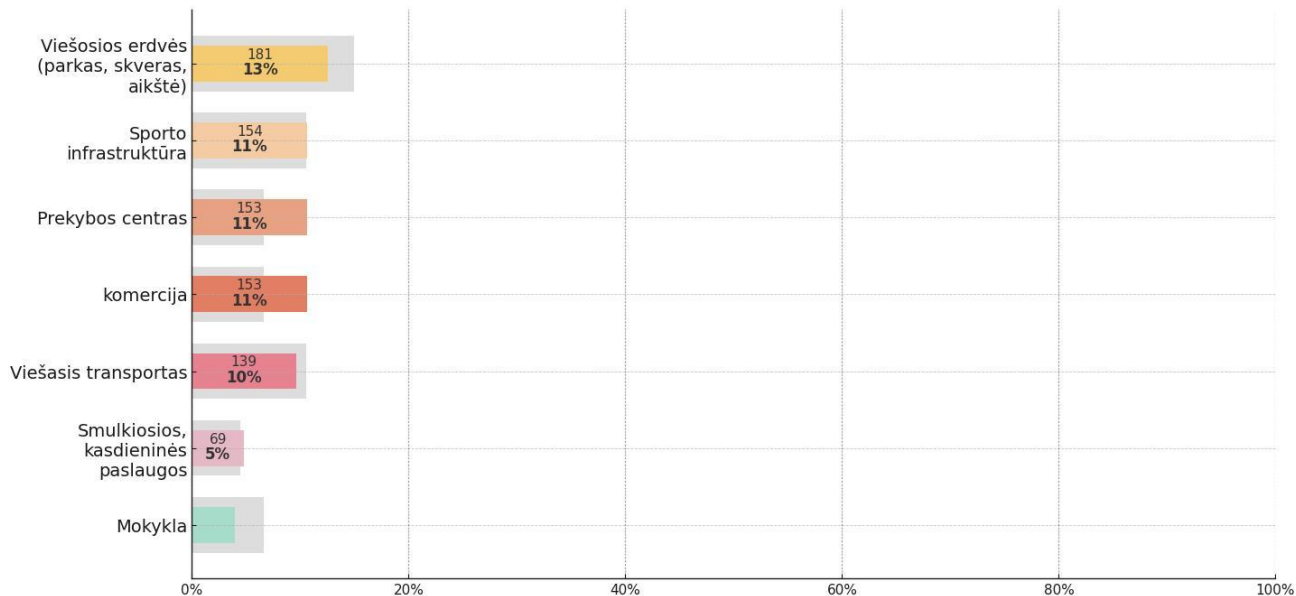
■ Bendras (viso mėginio) ■ Šios seniūnijos dalis

# Kurių paslaugų ir funkcijų atsiradimas labiausiai pagerintų Jūsų gyvenvietę? Pasirinkite tris prioritėtines

## Kretingalės seniūnija

Dažniausiai minimos sveikatos, socialinės ir poilsio paslaugos.

Rečiau – kultūros ar sporto infrastruktūra.



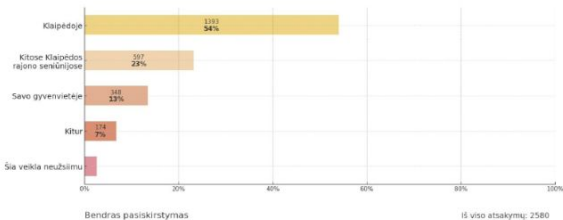
Pagal seniūniją – Kretingalės seniūnijoje

Iš viso atsakymų (seniūnija): 1444 | Bendras: 9535

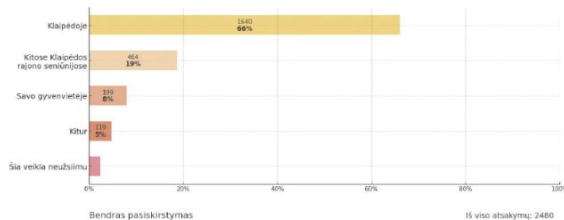
■ Bendras (viso mėginio) ■ Šios seniūnijos dalis

# Pasirinkite vietą, kurioje dažniausiai veikiate skirtingas veiklas

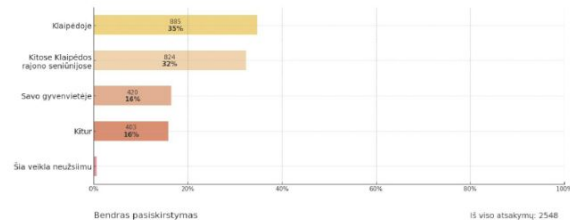
Pasirinkite vietą, kurioje dažniausiai Dirate



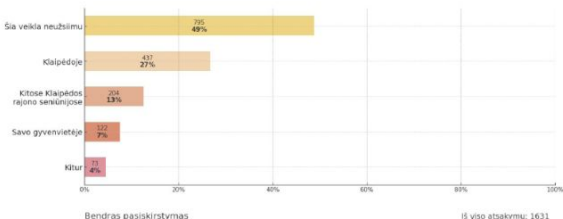
Pasirinkite vietą, kurioje dažniausiai Lankotės kultūriniuose renginiuose



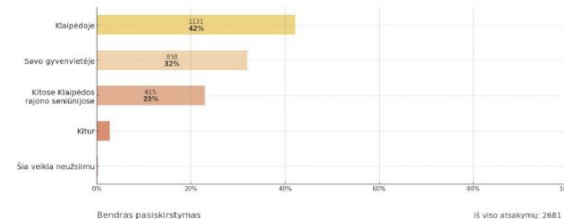
Pasirinkite vietą, kurioje dažniausiai Lankotės pas draugus ar giminačius



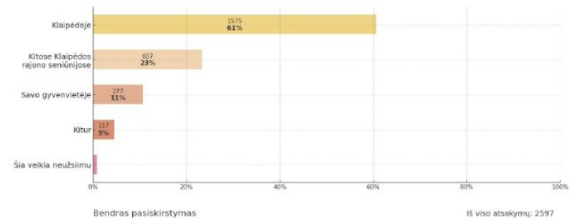
Pasirinkite vietą, kurioje dažniausiai Mokatės



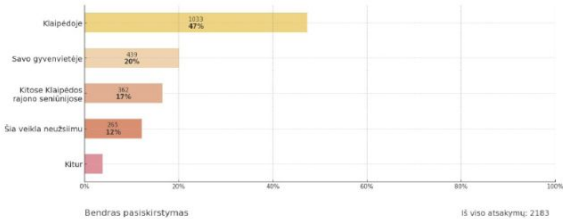
Pasirinkite vietą, kurioje dažniausiai Perkate maisto prekes



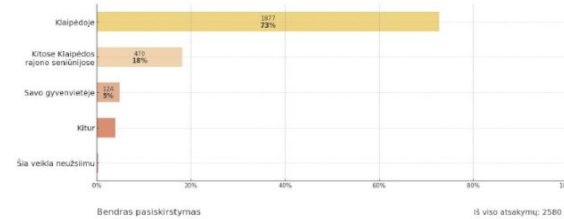
Pasirinkite vietą, kurioje dažniausiai Lankotės paslaugų įstaigose (pvz., kirpykloje, autoservise)



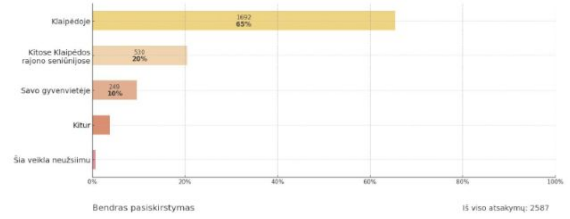
Pasirinkite vietą, kurioje dažniausiai Sportuojate



Pasirinkite vietą, kurioje dažniausiai Perkate ne maisto prekes

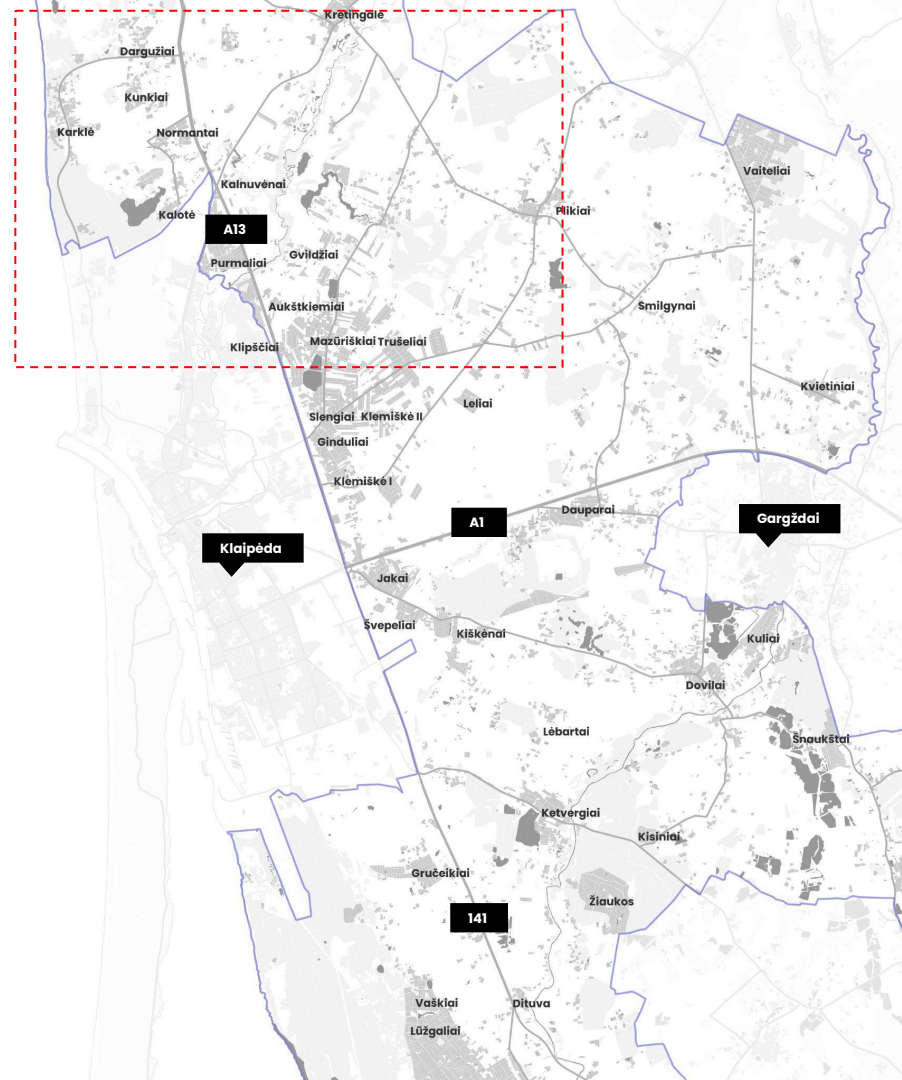


Pasirinkite vietą, kurioje dažniausiai Gaunate sveikatos priežiūros paslaugas

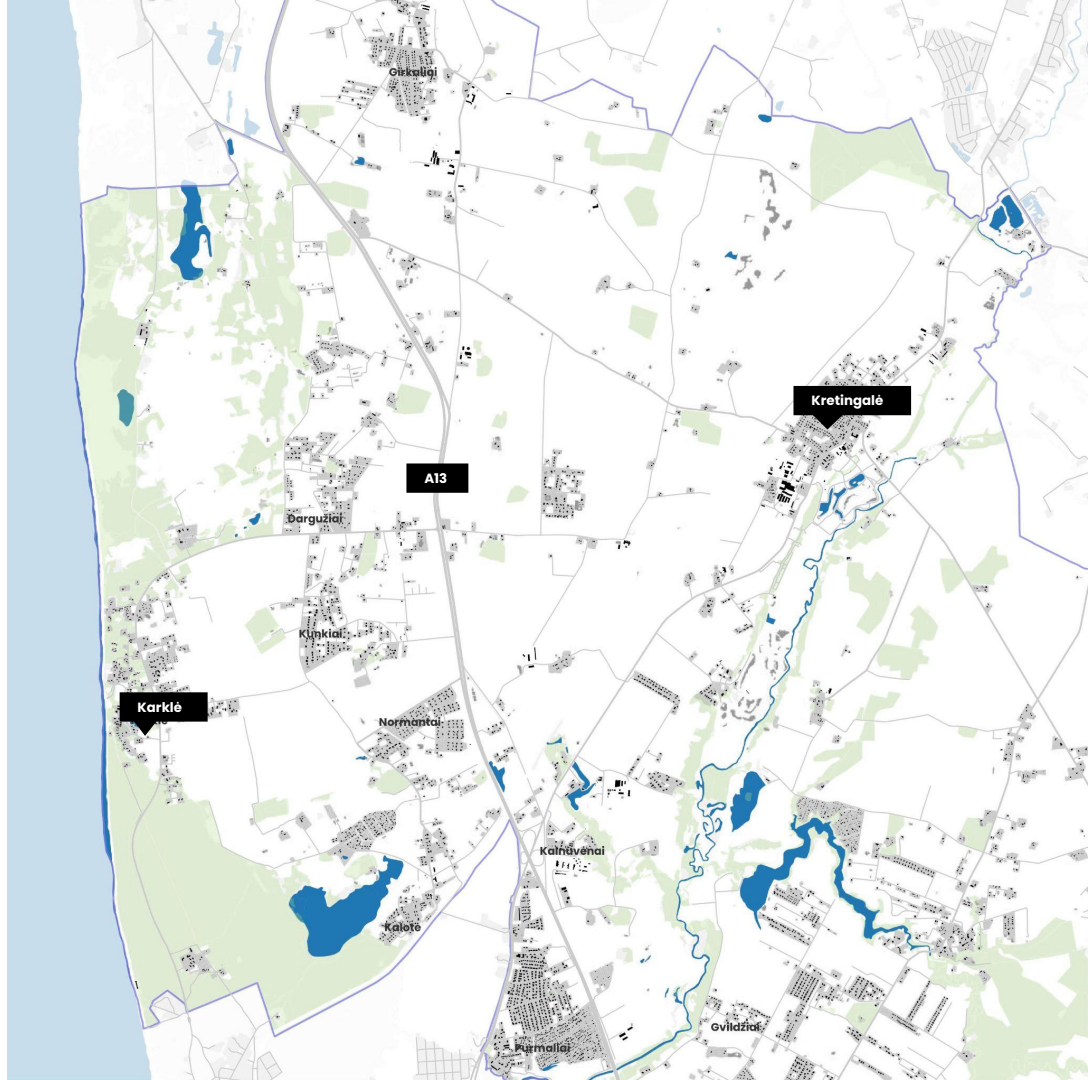


# Kretingalės seniūnija

# Visas Klaipėdos rajono žemėlapis

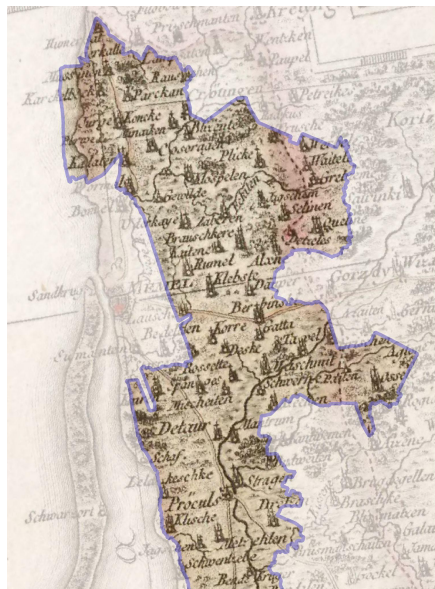


# Kretingalės seniūnijos žemėlapis



# Klaipėdos kraštas didžių istorijos dalį priklausė vokiškoms valstybėms

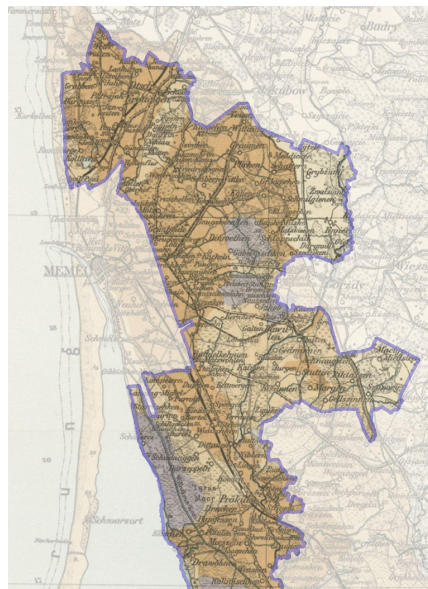
Kursių gentis	Livonijos ordinas	Vokiečių ordinas	Prūsijos hercogystė	Prūsijos karalystė	Vokietijos imperija	Antantės administracija	Lietuva	Nacistinė Vokietija	SSRS okupacija	Nepriklausoma Lietuva
	1252m.	1328m.	1525m.	1701m.	1871m.	1919m.	1923m.	1939m.	1945m.	1990m.



1772m.



1862m.



1912m.



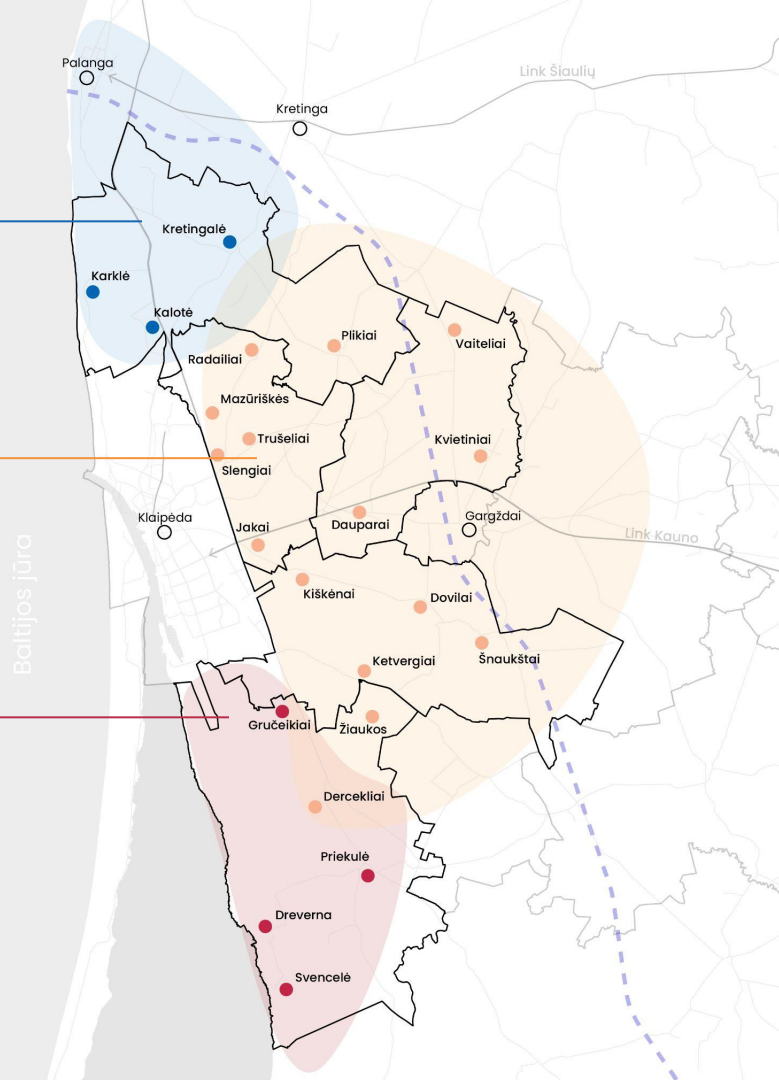
1936m.

# Skirtingo identiteto gyvenvietės

Pajūrio teritorija istoriškai buvo žvejų kaimų regionas, vėliau įgavo kurortinę ir rekreacinę paskirtį.

Laukų teritorijai būdingos agrarinio tipo gyvenvietės. Daugelyje šių gyvenviečių buvo įkurti dvarai arba dvarų sodybos.

Pamario teritorija panaši į pajūrio (prieigos prie vandens). Čia gyvenvietės labiau vertėsi žvejyba nei žemės ūkiu. Teritorija išsiskiria stipresne vokiška ir prūsiška kultūra.



# Pajūris

- Teritorija buvo svarbi žvejybai ir prekybai.
- Karklė – žvejų kaimas ir poilsio vieta.
- Kalotė ir Kretingalė – dvarų, karčemų ir susisiekimo centrai, veikė geležinkelis.
- Gyvenvietės formavosi kaip rekreacinės ir prekybinės, susijusios su jūra ir sausumos transportu.
- Išliko dvarų paveldo fragmentai, vietovardžiai, senoji kaimų struktūra.



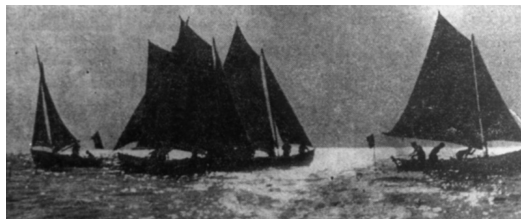
Žvejo namas Karklėje 1906m.



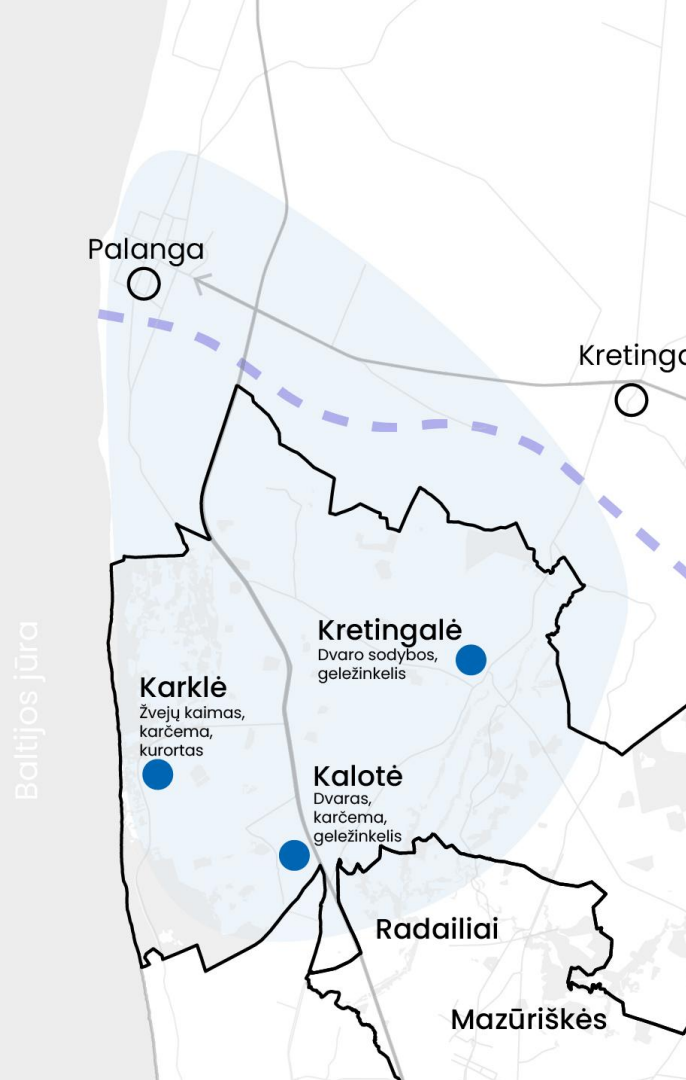
Nemirsetos kurhauzas 1910m.



Svečių namai – užeiga Karklininkuose XX a. pr.



Žvejų regata Karklėje – 1936m.



# Kultūros paveldo objektai

- Kretingalės seniūnijoje dominuoja senosios kapinės ir laidojimo vietos,
- Kalotės apylinkėse didesnė kultūros paveldo įvairovė: archeologiniai objektai kaip Eketės, Kalotės piliakalnis su gyvenvieta, Kalotės dvarvietė, mokykla, senovės gyvenvietė.



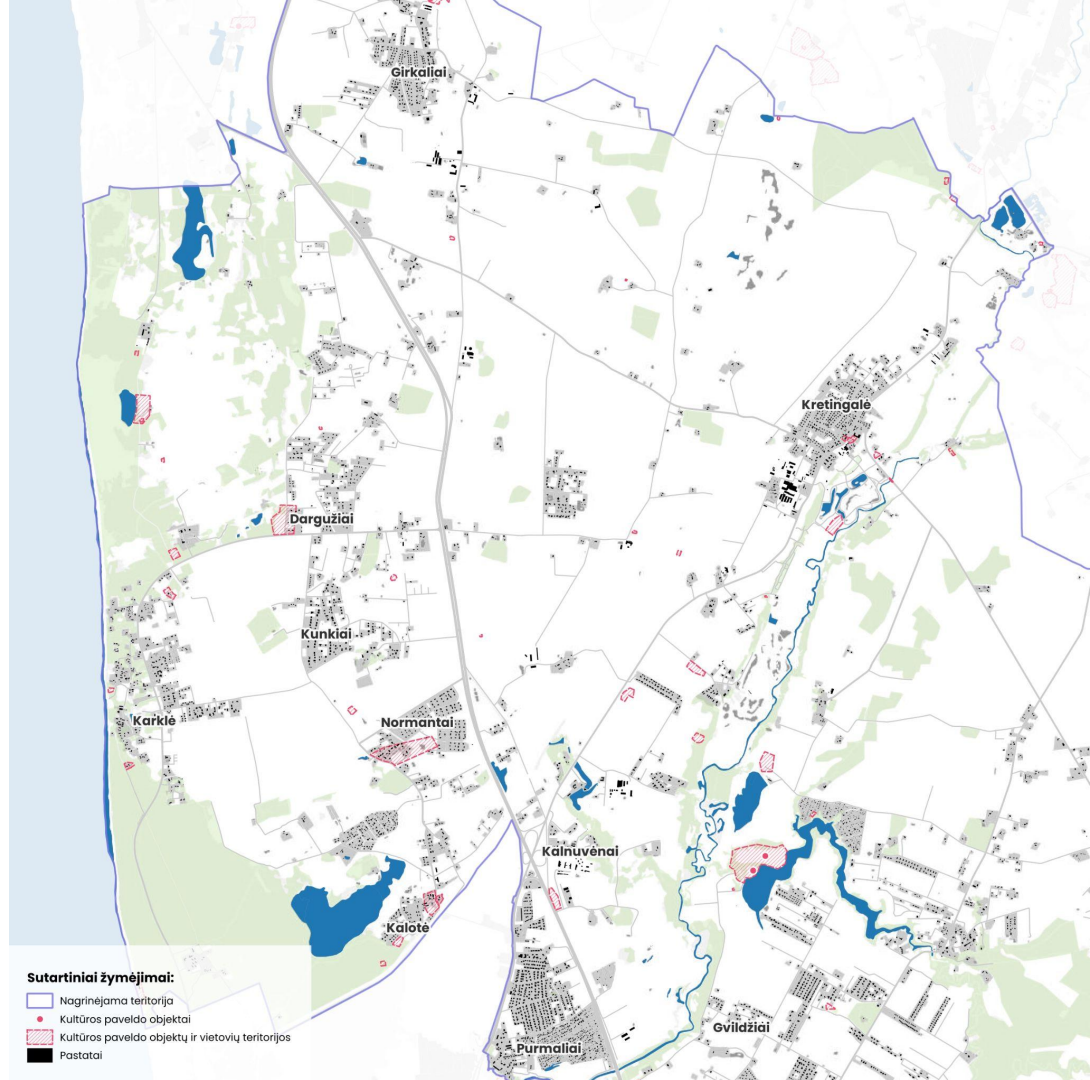
Kalotės dvaras



Karklės pajūrio kapinės



Eketės piliakalnis



## Sutartiniai žymėjimai:

- ▭ Nagrinėjama teritorija
- Kultūros paveldo objektai
- ▨ Kultūros paveldo objektų ir vietovių teritorijos
- Pastatai

# Kretingalės seniūnija

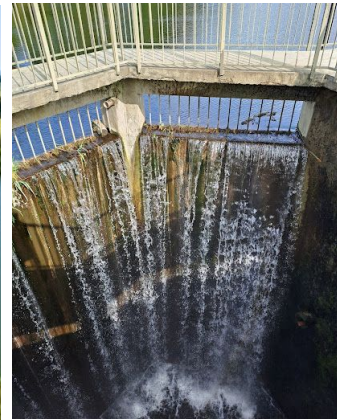
Plikiai



Kalotės ežeras



Eketės krioklys



Senųjų kuršių sodyba



Karklė



Pajūrio regioninis parkas

# Urbanistinė aplinkos analizė

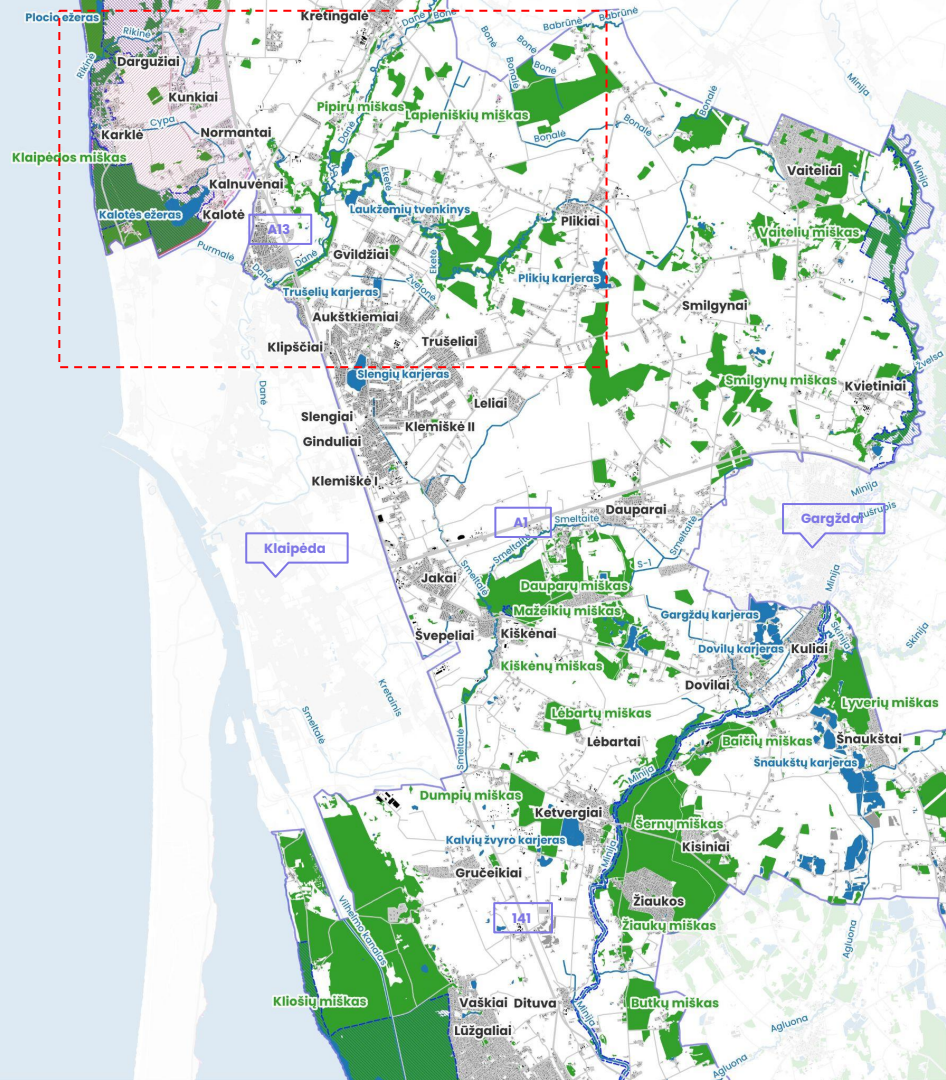
**Gamta**

# Gamtinis karkasas

Kretingalės seniūnijoje yra gerokai daugiau vertingų gamtinių elementų nei kitose Klaipėdos rajono seniūnijose

## Sutartiniai žymėjimai:

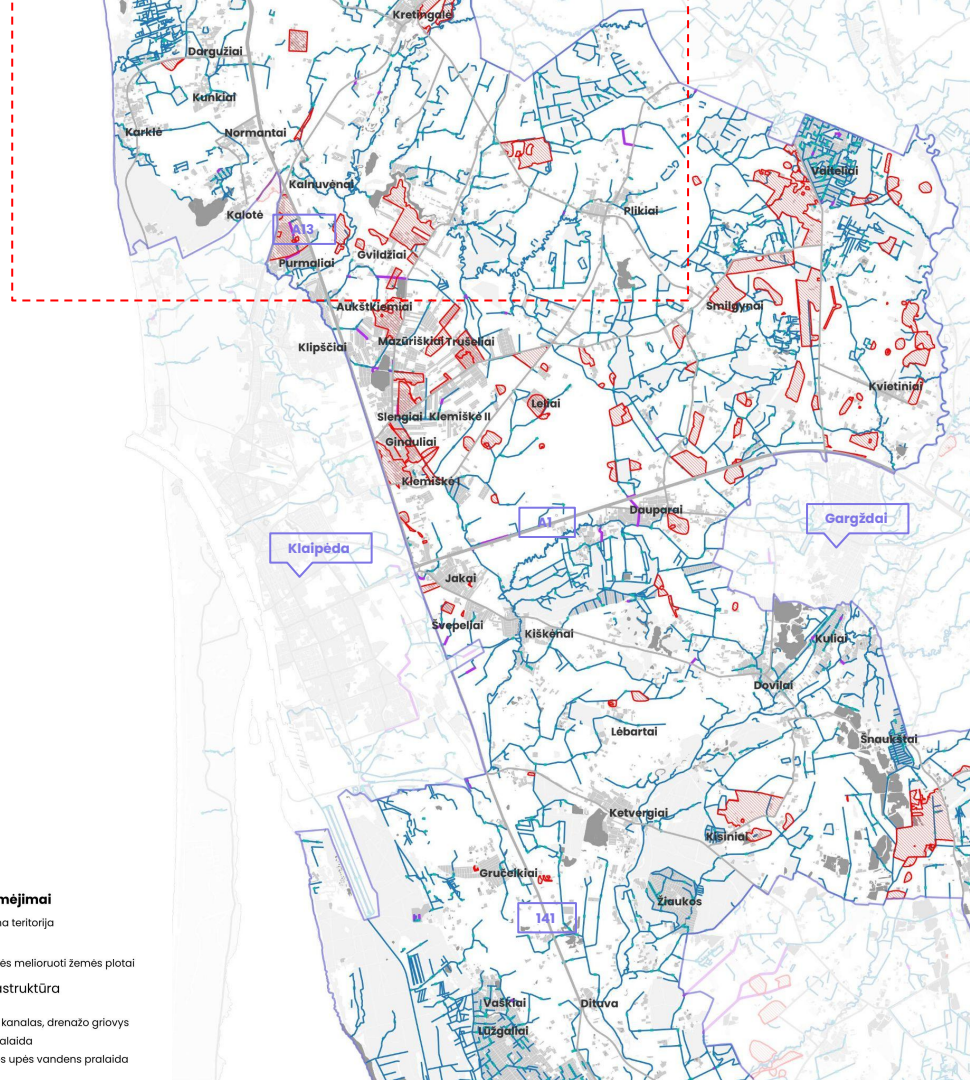
- Nagrinėjama teritorija
- Pastatai
- Vandens telkiniai
- Upeliai
- Valstybiniai parkai
- Draustiniai
- Buferinės apsaugos zonos
- Zaliųjų teritorijų sklypai



# Melioracija

Visame Klaipėdos rajone vienas iš didžiausių iššūkių yra lietaus vandens valdymas ir melioravimas.

Didžiausia problema yra Sendvario seniūnijoje, kur yra identifiukuota labai daug prastai melioruotų teritorijų.

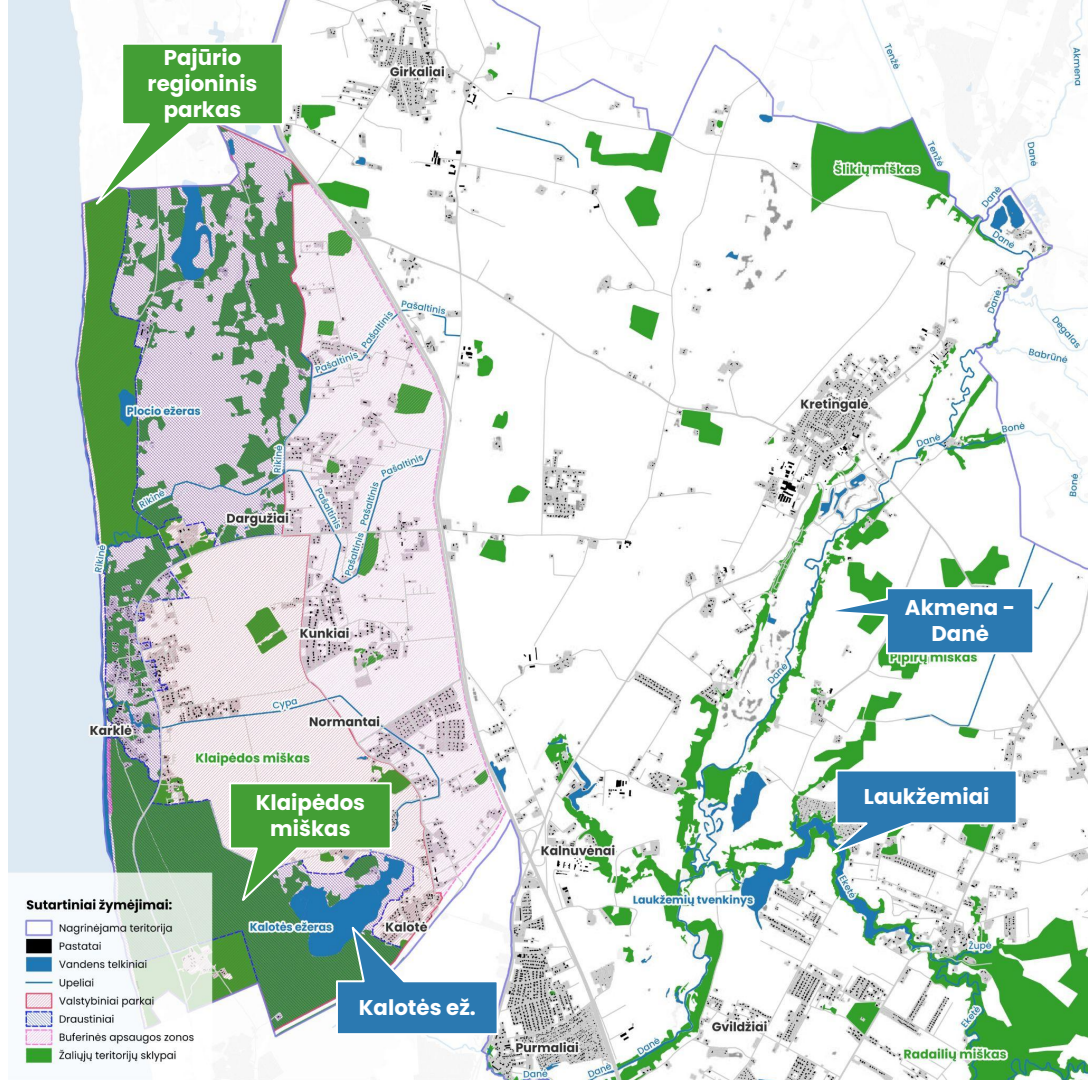
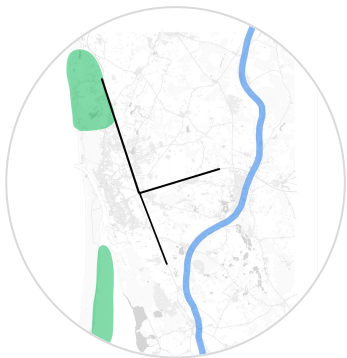


# Gamtinis karkasas

Šiaurinėje dalyje – Pajūrio regioninis parkas. **Karklė** pasižymi dideliu miškingumu, čia yra **Klaipėdos valstybinis miškas**, taip pat gyvenvietė yra **arti Baltijos jūros, Kalotės ežero** ir kitų telkinių.

Kitos gyvenvietės nors nėra šalia Baltijos jūros, jos taip pat turi nemažai žaliųjų teritorijų bei vandens telkinių.

Saugomi valstybiniai parkai ir  
Minijos upės slėnis

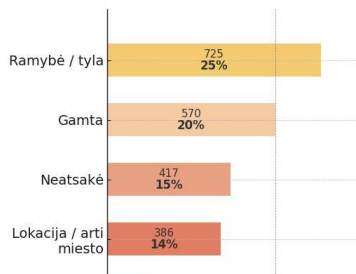


# Miškų ir žaliųjų teritorijų pasiekiamumas 300 m ir 1 km atstumu yra patogus

Žaliąją gamtinę struktūrą 1km atstumu visos gyvenvietės **pasiekia patogiai**, tačiau 300 m atstumu geriausiai pasiekia **Karklė, Dargužiai, Kalnuvėnai, Kunkiai ir Kalotė**.

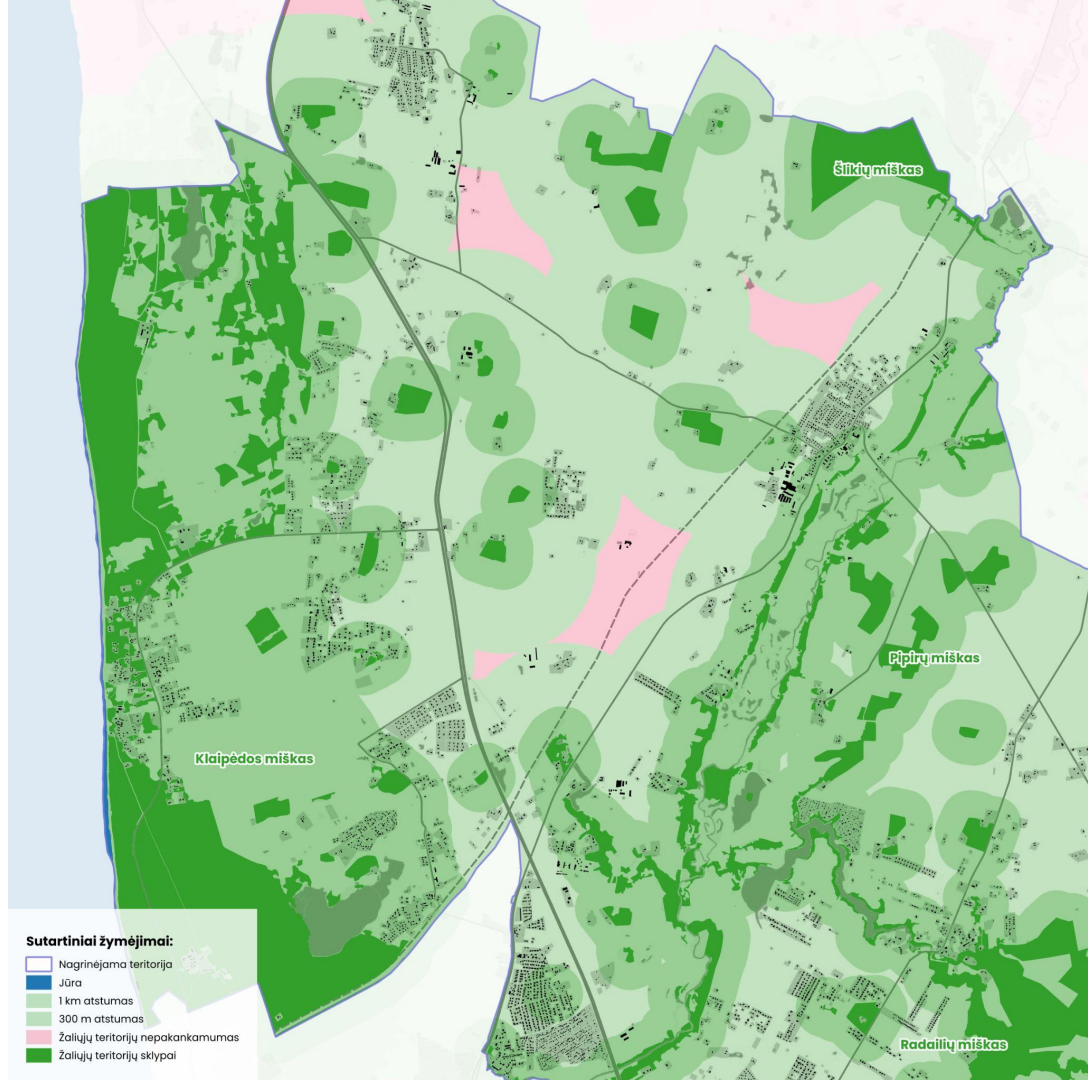
Kitos teritorijos tiesiogiai nepatenka į 300 m pasiekiamumo zoną, tad joms kyla svarbesnis poreikis **plėsti žaliąsias erdves**.

Kokios Jūsų gyvenvietės aplinkos savybės Jums labiausiai patinka?



## Sutartiniai žymėjimai:

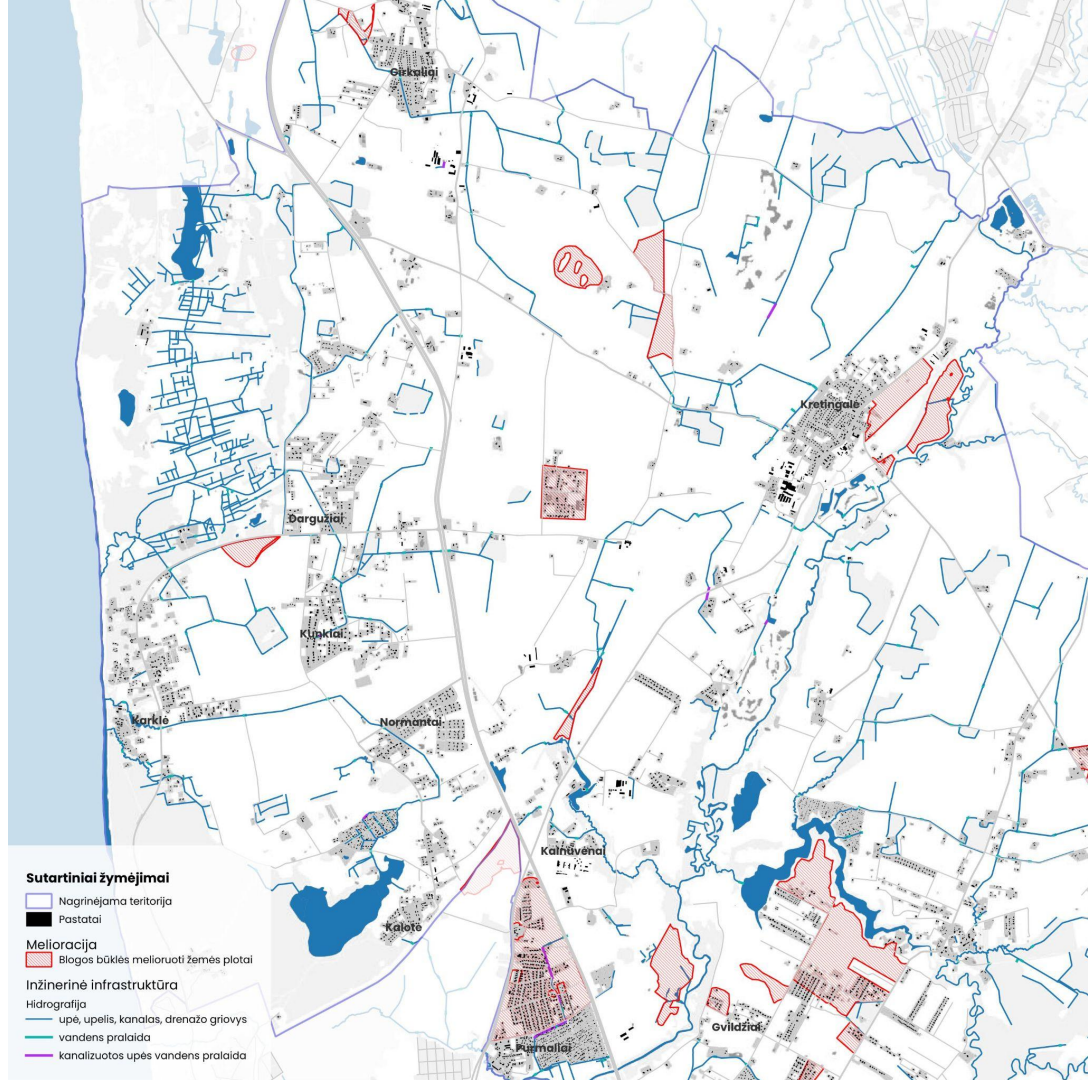
- Nagrinėjama teritorija
- Jūra
- 1 km atstumas
- 300 m atstumas
- Žaliųjų teritorijų nepakankamumas
- Žaliųjų teritorijų sklypai





# Melioracija

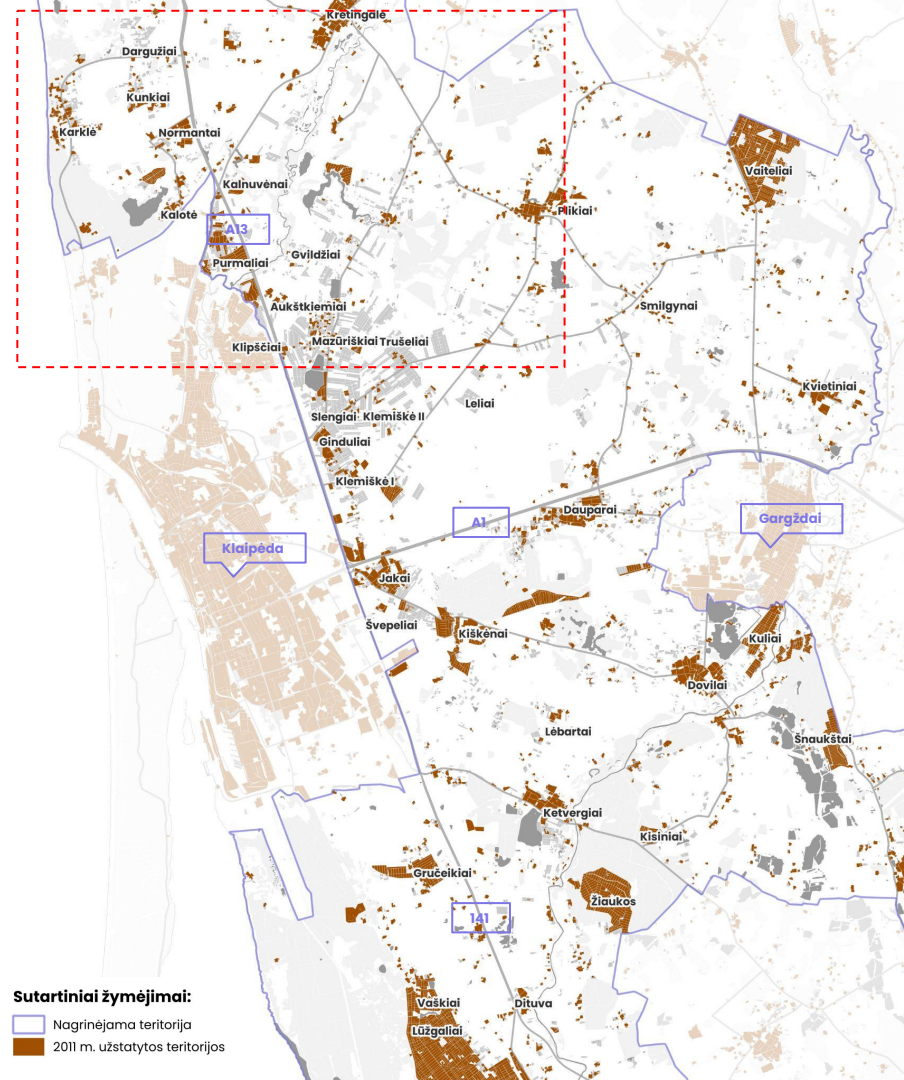
Sparčiai urbanizuojamos teritorijos dažnai susiduria su melioracijos problemomis. Be nuolatinės priežiūros, **pagrindinis iššūkis** yra suardytas ir neišspręstas melioracinis tinklas, kurį reikia nuolat spręsti dėl **sparčiai užstatomų teritorijų**.



**Užstatymas**

# 2011 m. užstatytos teritorijos

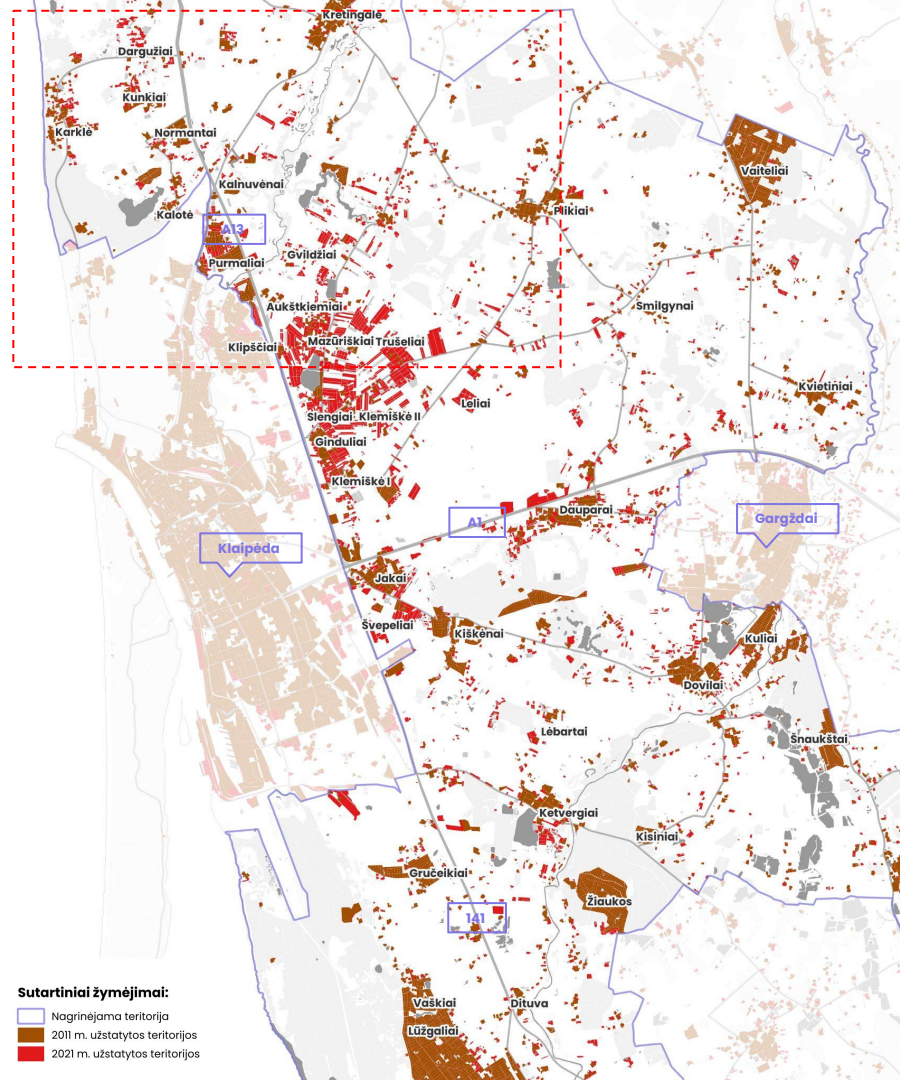
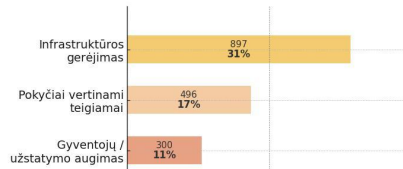
2011 metais visame rajone nebuvo tiek daug užstatytų teritorijų.



# 2021 m. užstatytos teritorijos

Per 10 metų labai smarkiai išsiplėtė Sendvario seniūnija. Paviene plėtra vyko ir visose kitose seniūnijose.

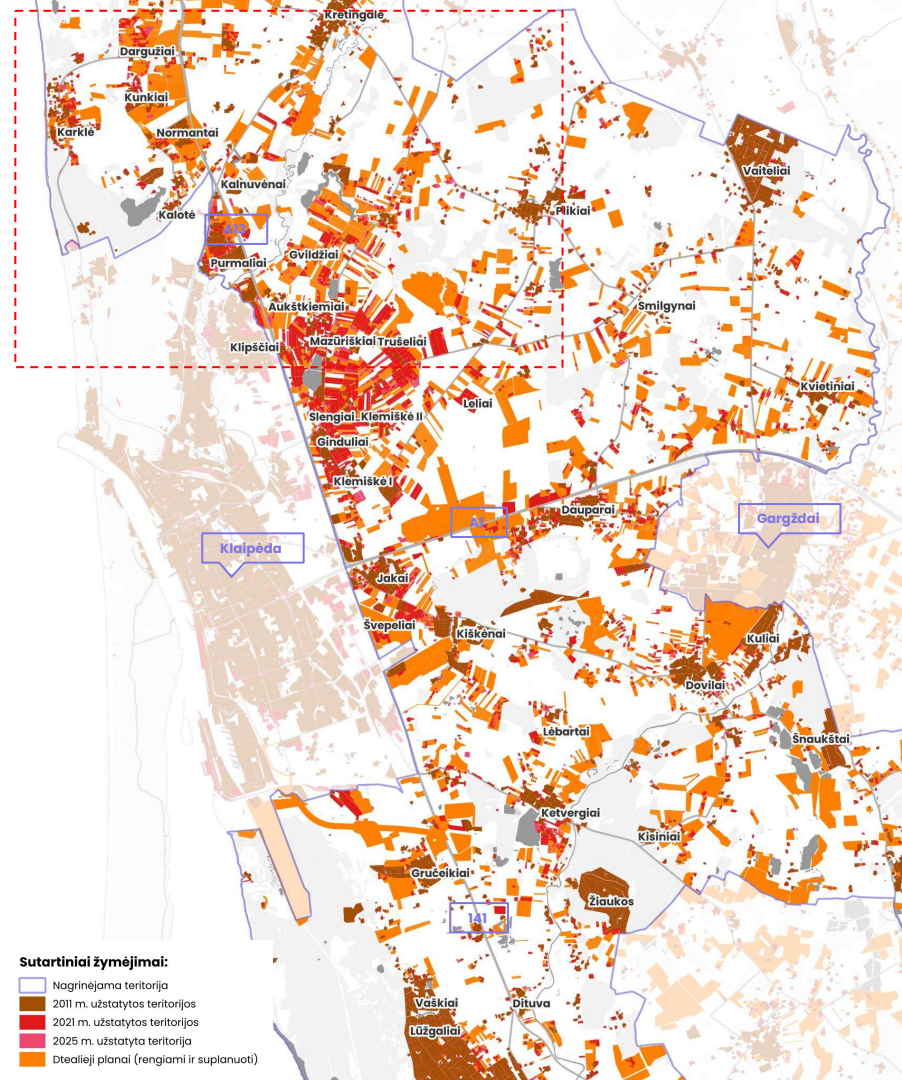
Kaip pasikeitė Jūsų gyvenvietė nuo tada, kai atsikraustėte?



# 2025 m. užstatytos ir detaliais planais suplanuotos teritorijos

Šiandien detaliaisiais planais suplanuota ypač didelė plėtra visose seniūnijose.

Dažniausiai detalieji planai numato didelės teritorijos sudalinimą mažais sklypais. Labai retai numatomos bendros erdvės, jungtys su aplinkiniais kvartalais.



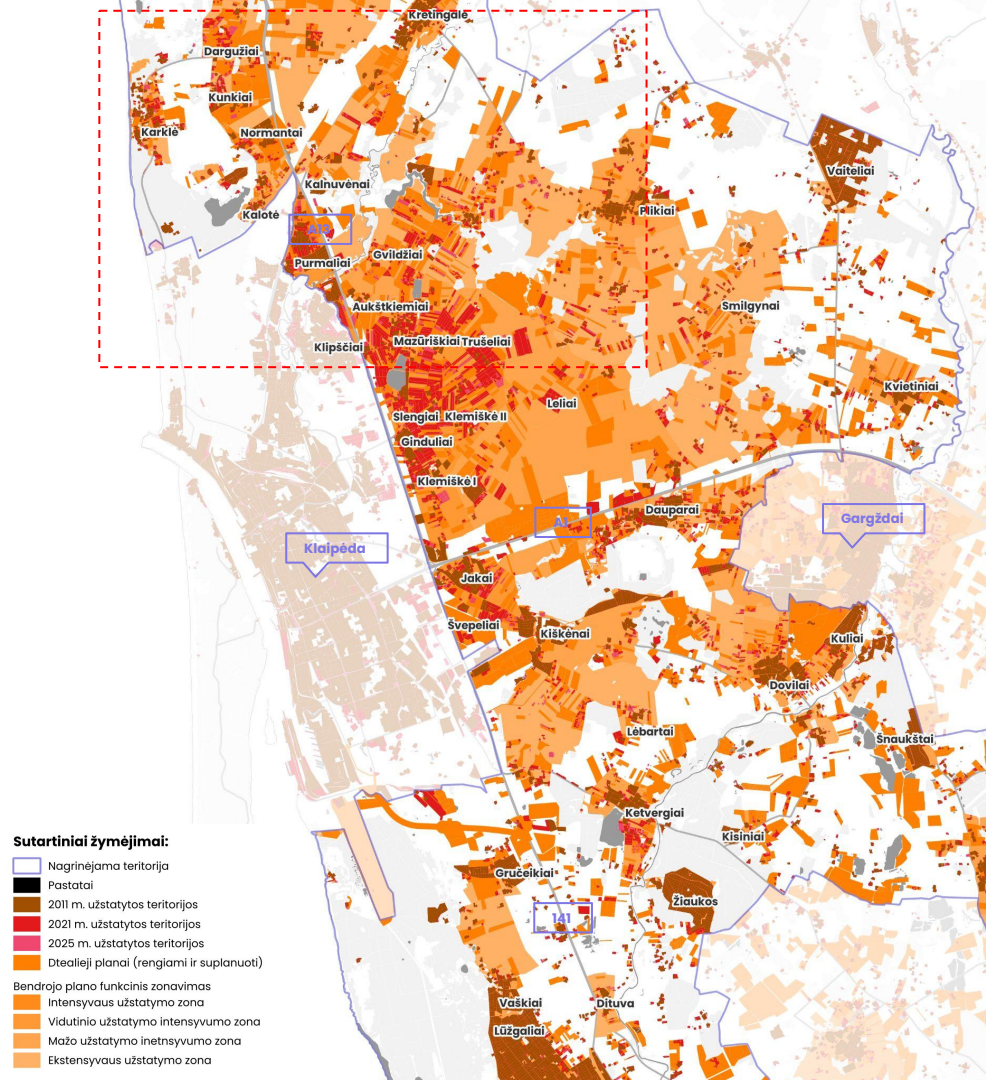
## Sutartiniai žymėjimai:

- Nagrinėjama teritorija
- 2011 m. užstatytos teritorijos
- 2021 m. užstatytos teritorijos
- 2025 m. užstatyta teritorija
- Detalesieji planai (rengiami ir suplanuoti)

# Bendruoju planu suplanuotos teritorijas

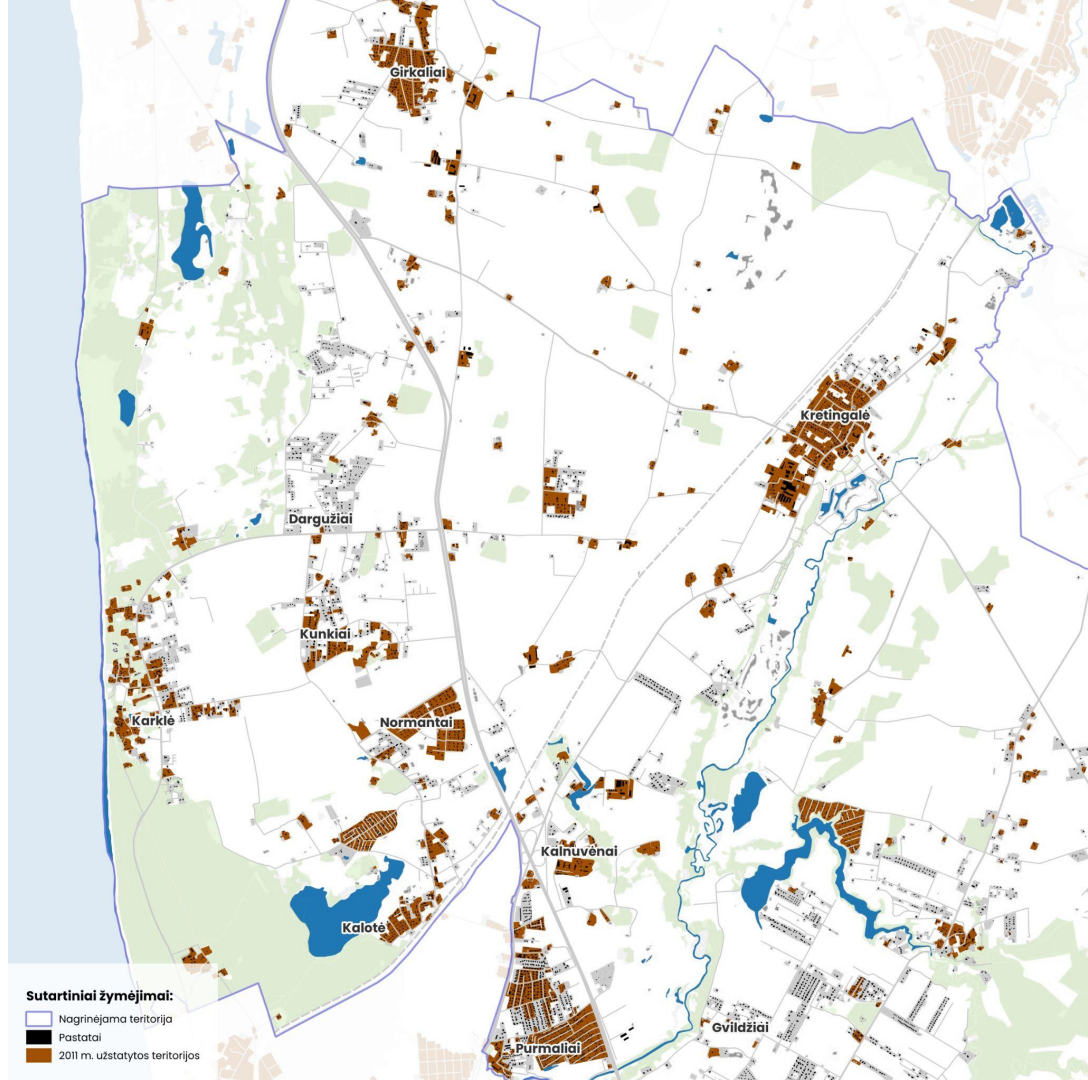
Klaipėdos rajono bendrasis planas numato labai dideles teritorijas plėtrai.

Šiose teritorijose nėra detalizuojami sprendiniai, todėl dažnai teritorijos planuojamos be bendros rajono ar seniūnijos vizijos.



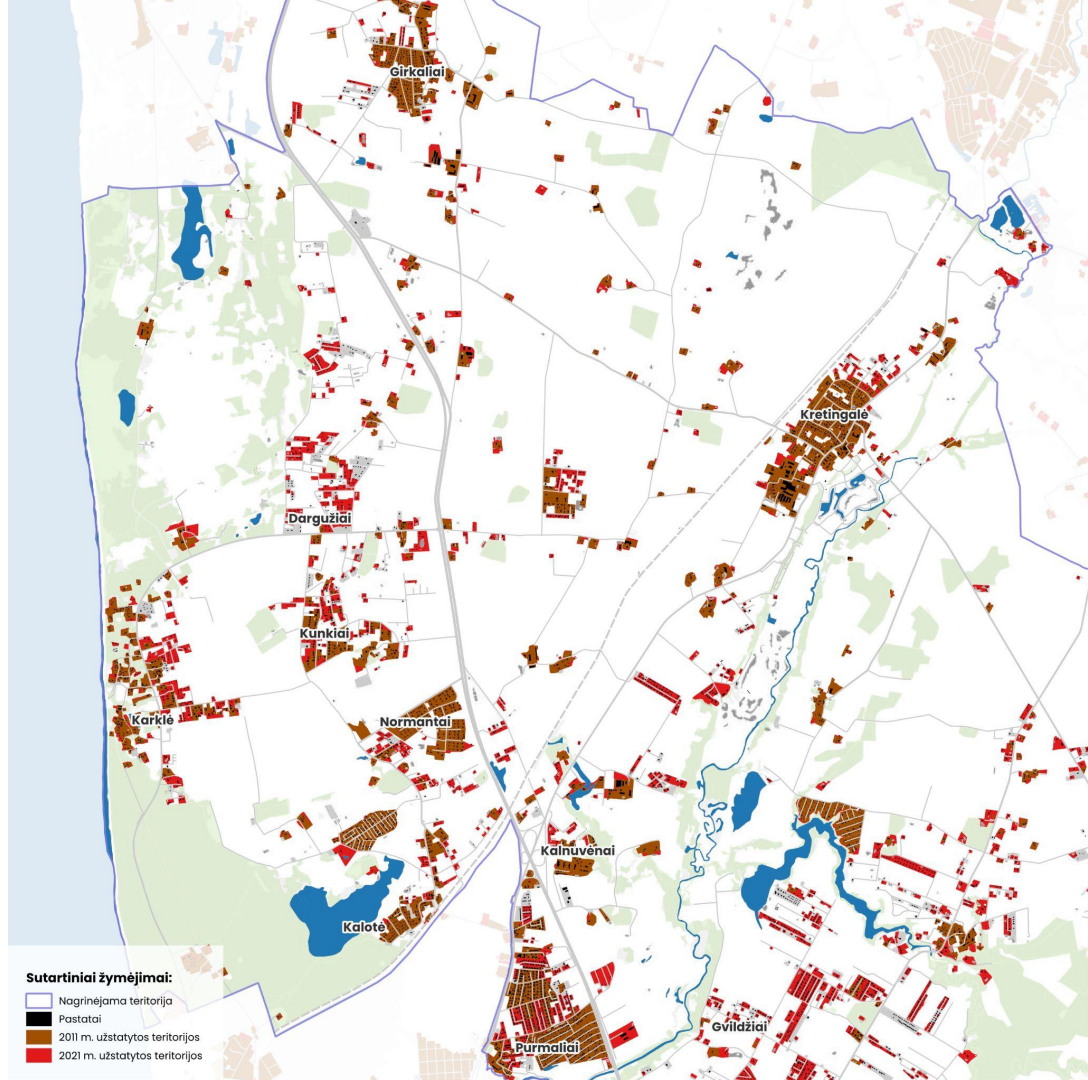
# 2011 m. užstatytos teritorijos

Kretingalės seniūnijoje pirmoji plėtra buvo netoli Klaipėdos miesto, visada buvo patrauklu vystyti arčiau jūros.



# 2021 m. užstatytos teritorijos

Nauja plėtra intensyviau vykdoma Dargužiuose, Karklėje

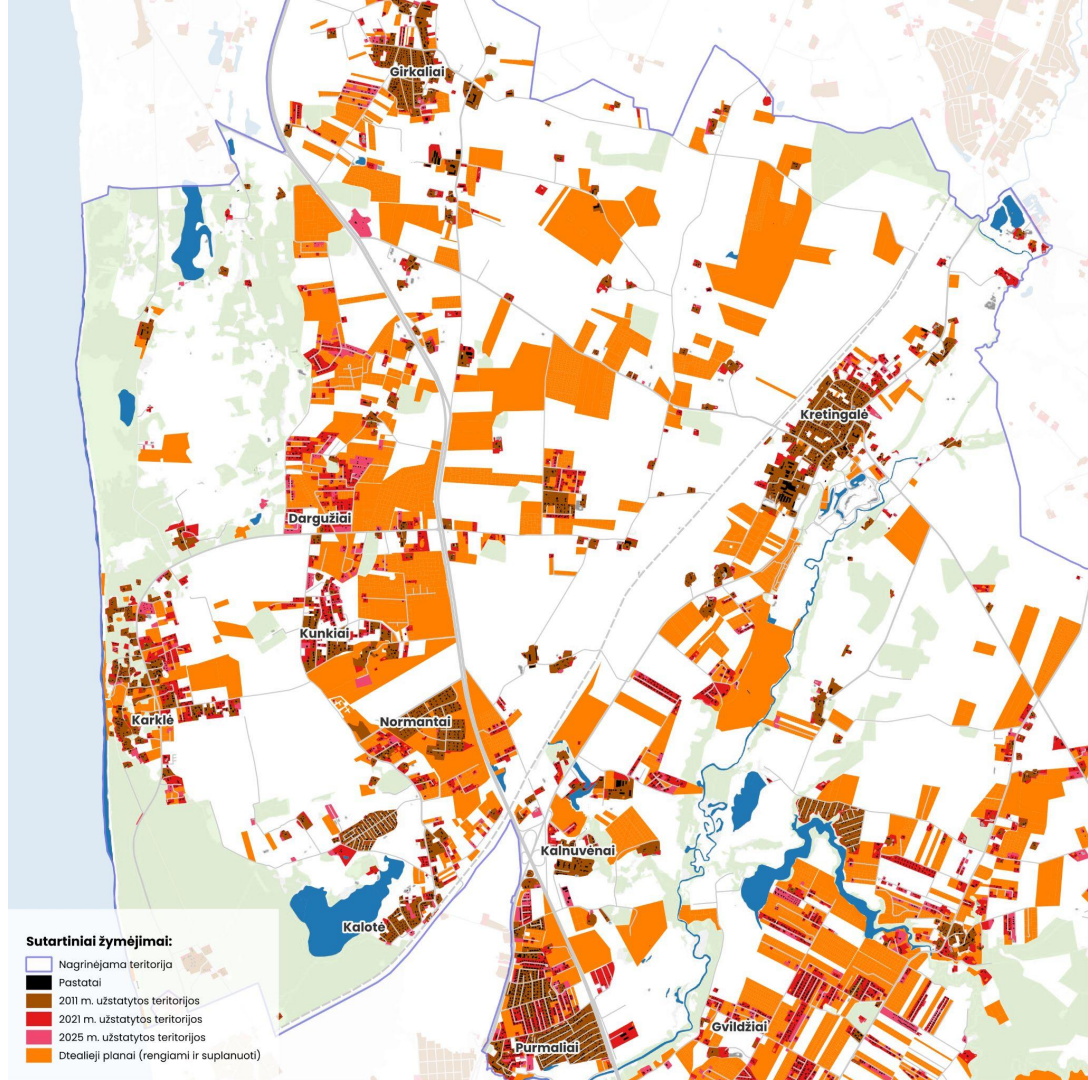


# 2025 m. užstatytos ir detaliais planais suplanuotos teritorijos

Detaliaisiais planais suplanuotos ypač didelės teritorijos.

Dauguma jų numatyta gyvenamoji statyba.

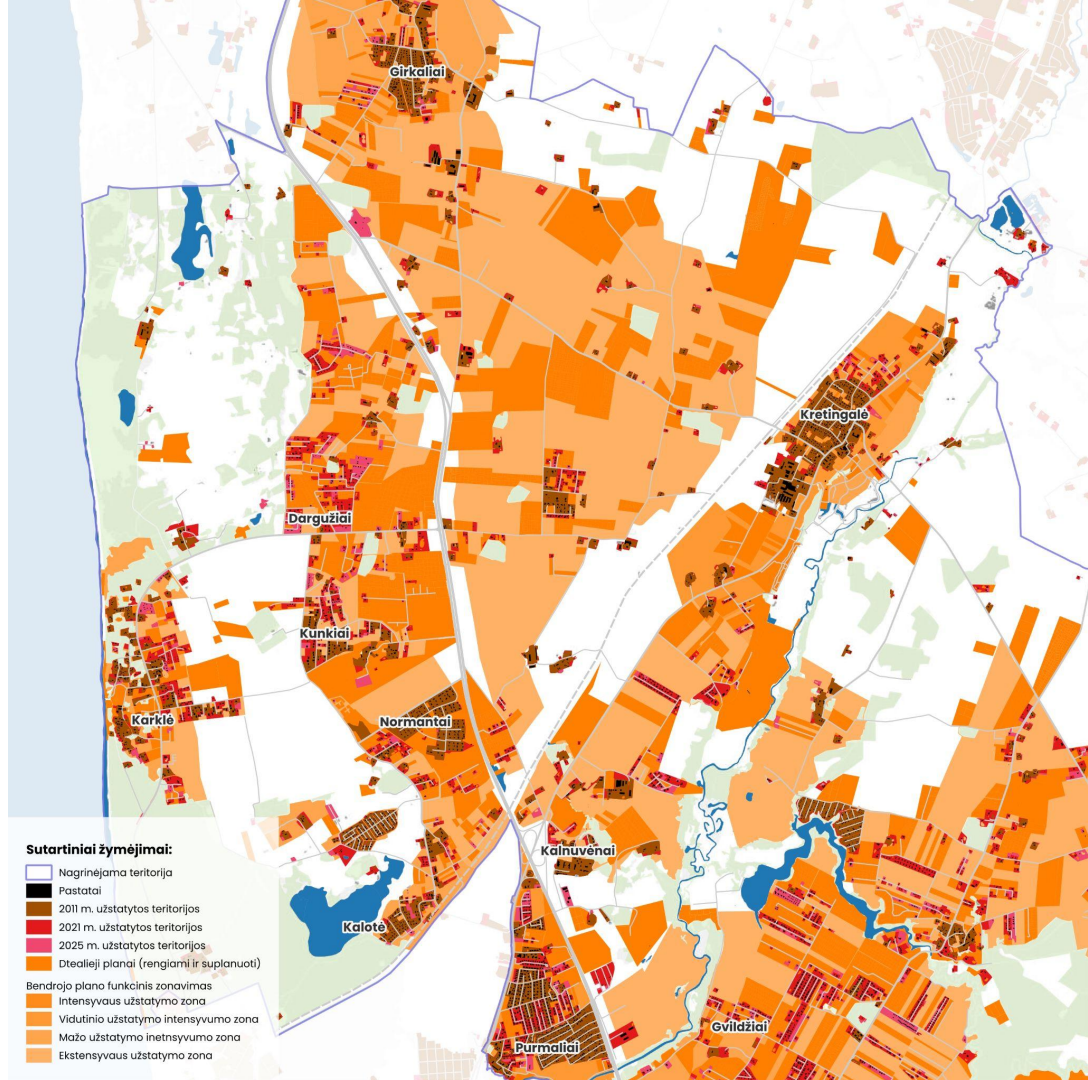
Beveik visa zona tarp Pajūrio regioninio parko ir A13 kelio yra suplanuota detaliais planais.



# Bendruoju planu suplanuotos teritorijos

Bendrasis planas numato labai didelę užstatymo zoną aplink visą A13 kelią.

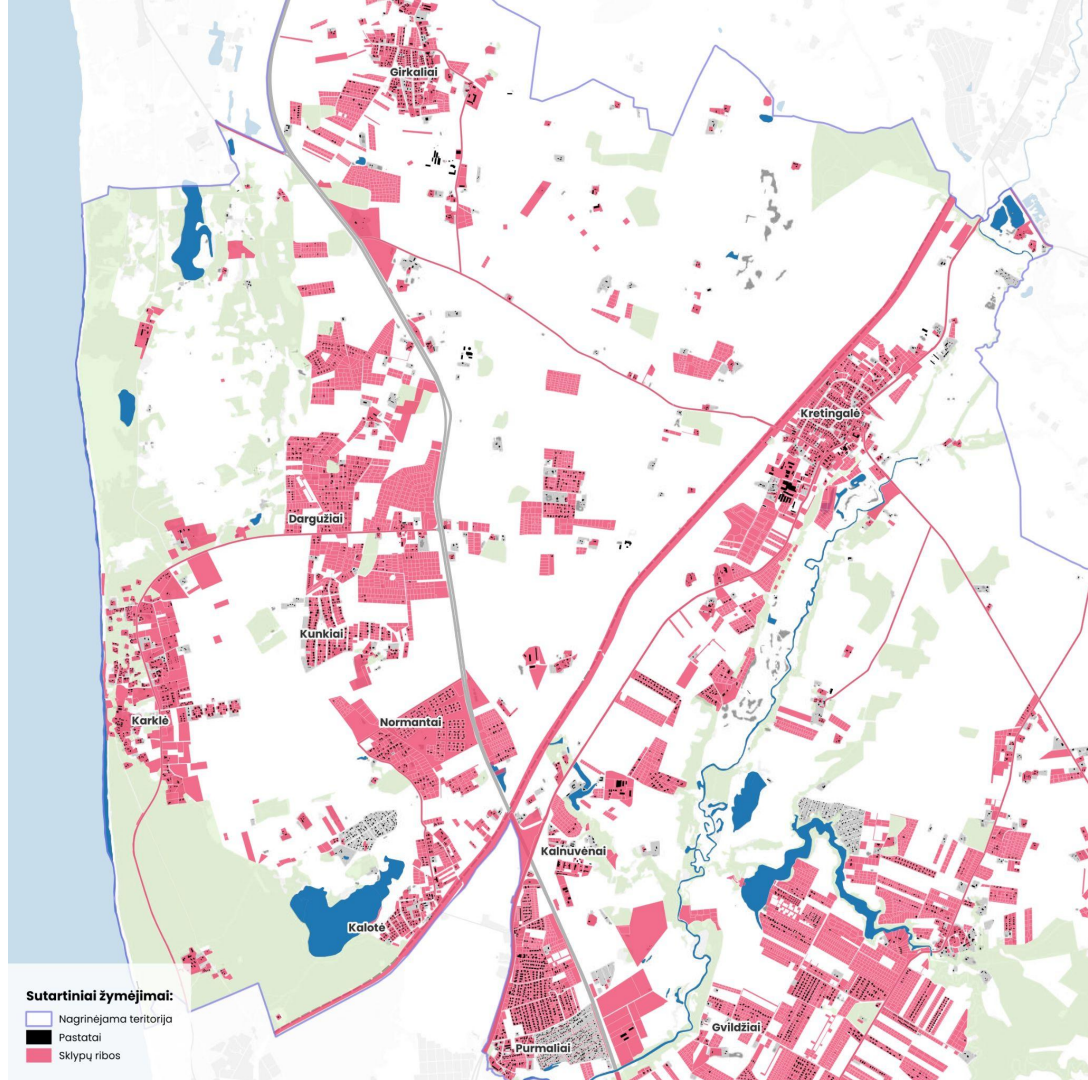
Keliais link Kretingalės ir Kretingos numatytas gyvenamosios funkcijos plėtra.



# Šiandien jau yra daugybė sklypų tinkančių statybai

Šiaurinė dalyje sklypai koncentruojasi Karklės, Kretingalės, Dargužių, Normantų, Kunkių ir Purmalių teritorijose.

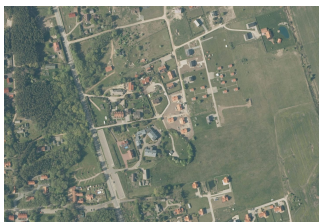
Šalia Gvildžių teritorijos sklypų yra daug, tačiau nėra aiškaus centro koncentracijos.



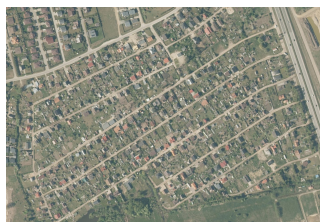
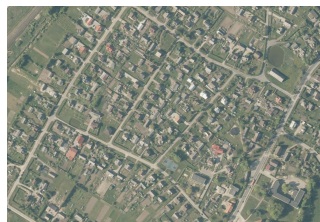
# Retas užstatymo tankumas

Teritorija pasižymi retu tankumu.

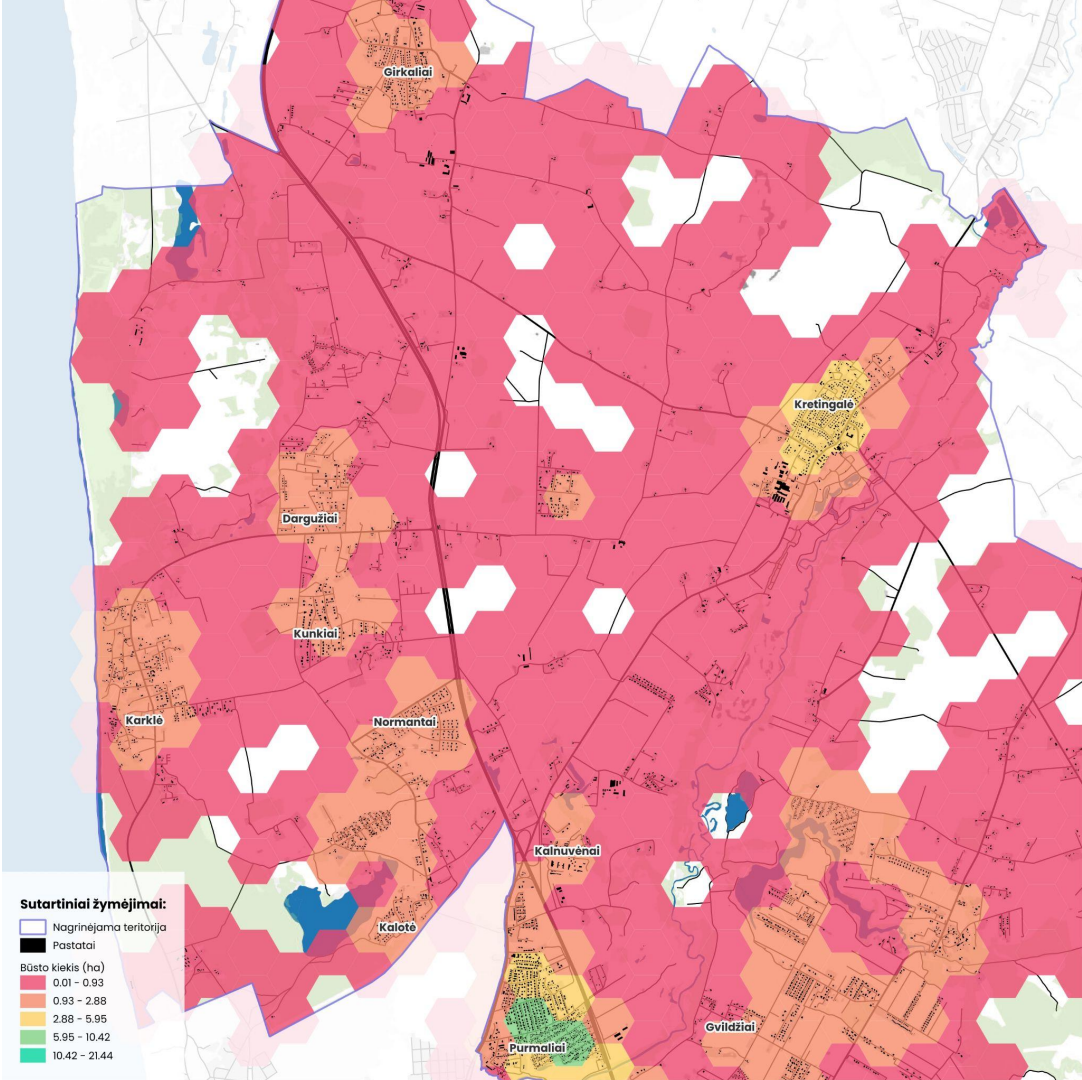
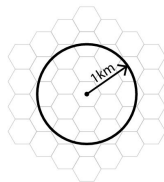
Tai suteikia **daugiau privatumo**, tačiau nulemia **prastesnį infrastruktūros**, gatvių ir viešojo transporto pasiekiamumą.



**Labai mažas** tankis (Lėbartai) **Mažas** tankis (Kretingalė)



**Vidutinis** tankis (Purmaliai)



# Būstų tankis

Būstų kiekis hektare

Visuose Klaipėdos priemiesčiuose būstų tankis yra labai mažas

25 būst. / ha



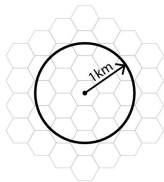
30 butai hektare



40 butai hektare



50 butai hektare



## Sutartiniai žymėjimai:

▭ Nagrinėjama teritorija

■ Pastatai

Būsto kiekis (ha)

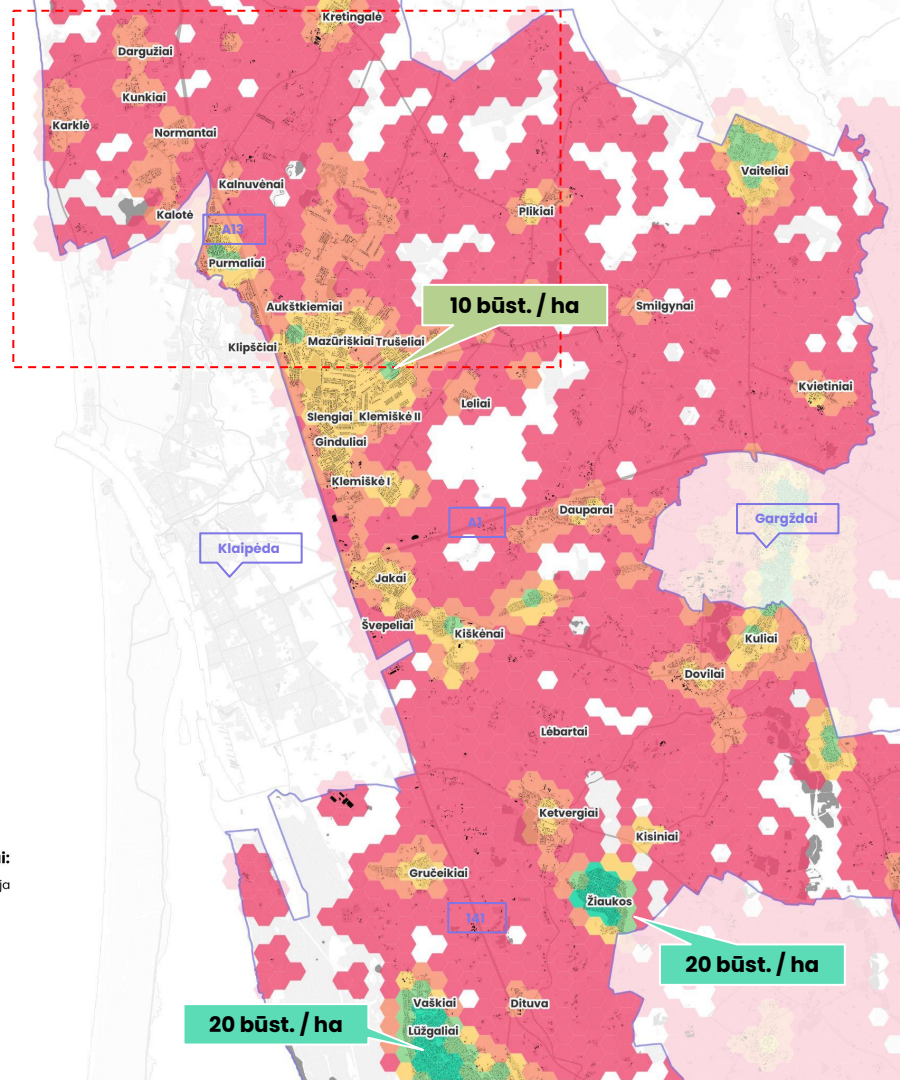
0.01 - 0.93

0.93 - 2.88

2.88 - 5.95

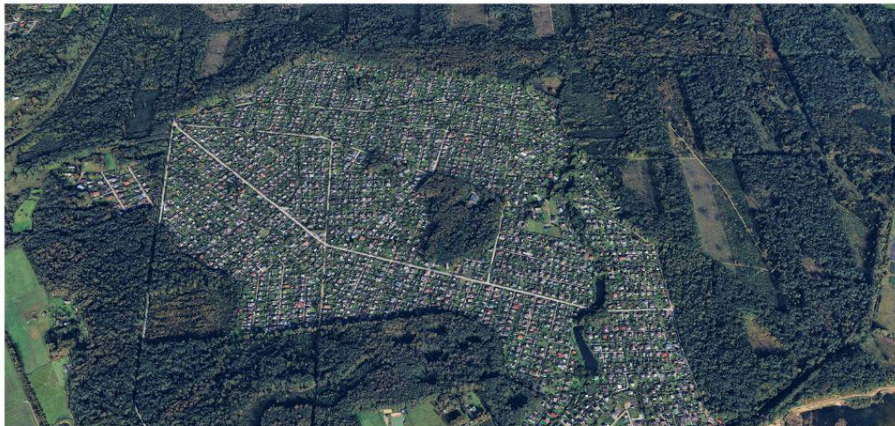
5.95 - 10.42

10.42 - 21.44



## Klaipėdos priemiesčių gyvenviečių tankumas:

Žiaukos 20 būstų hektare



Purmaliai 15 būstų hektare



Dargužiai 3 būstai hektare



Dovilai 6 būstai hektare



**Olandijos priemiesčių gyvenviečių tankumas: 50 - 70 būstų hektare**

Amersfort



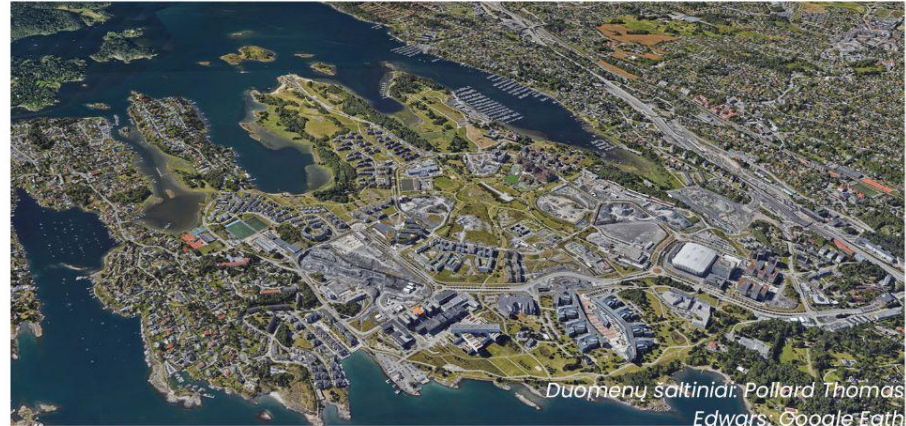
Utrecht Leidsche Rijn



Delft



Oslas

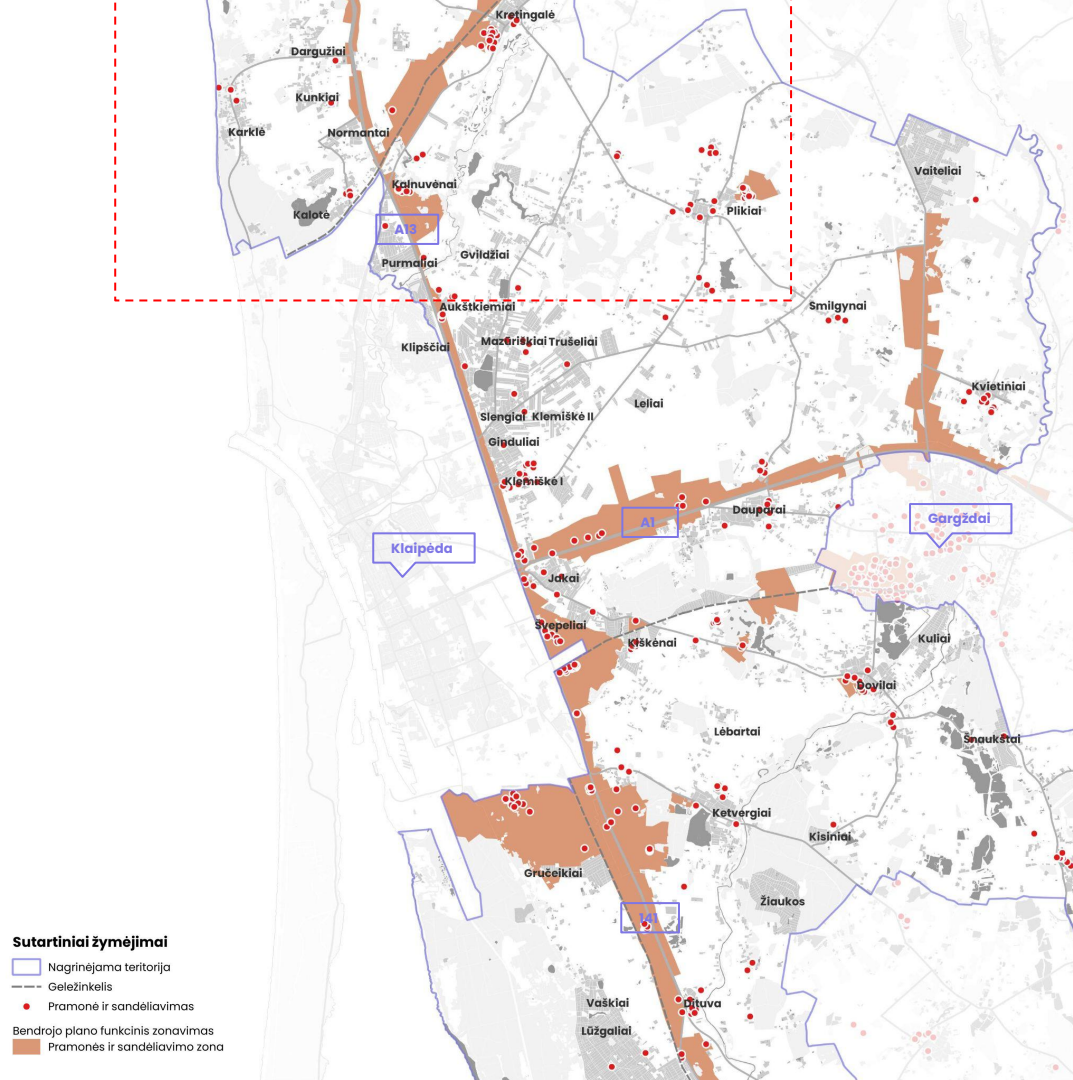


Duomenų šaltiniai: Pollard Thomas  
Edwards; Google Earth

# Industrinės zonos

Industrinės ir sandėliavimo teritorijos numatytos palei pagrindines magistralines gatves.

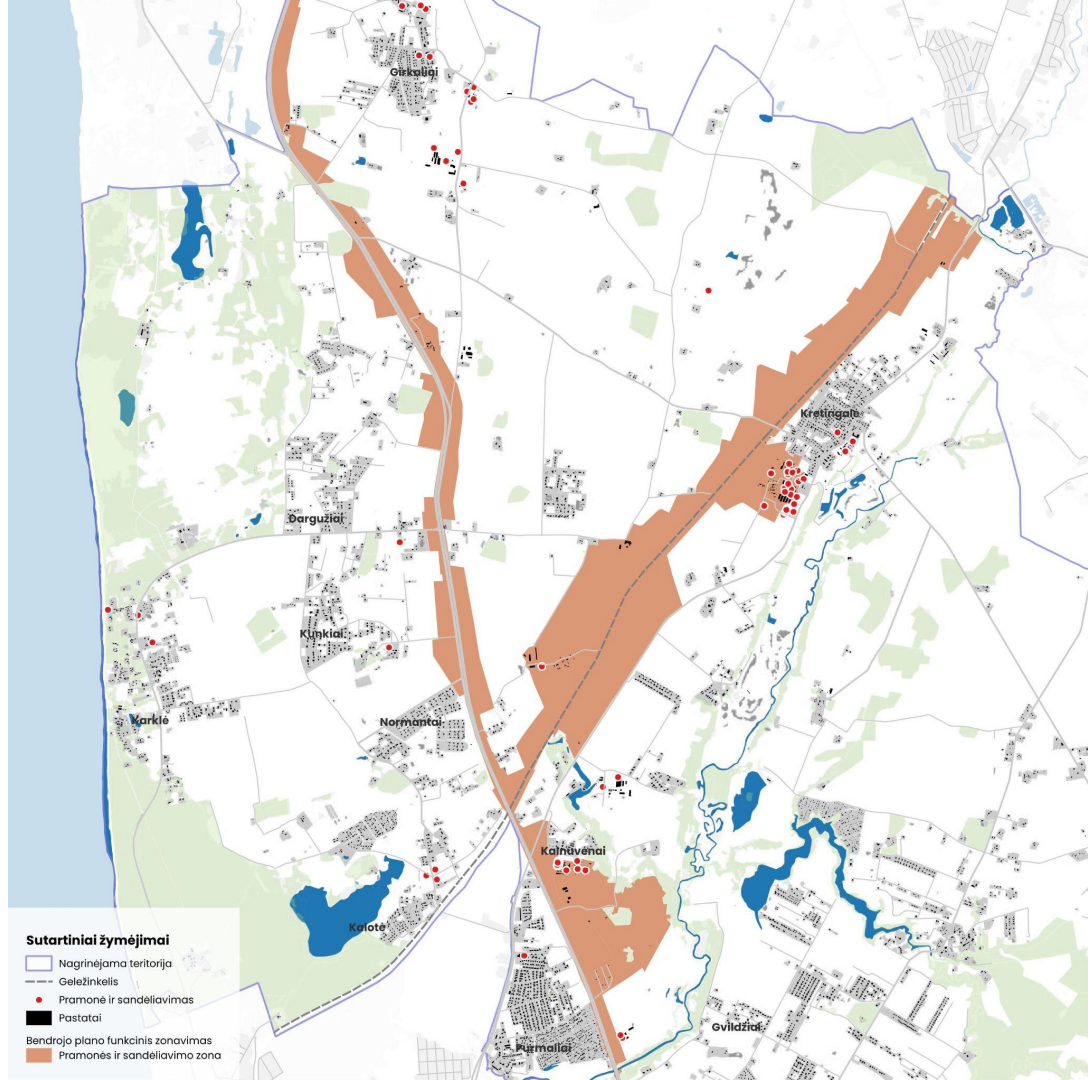
Tačiau nemažai sandėliavimo ar komercinių įmonių atsiranda ir kitose teritorijose.



# Industrinės zonos

Didžioji dalis pramonės ir sandėliavimo taškų yra įsikūrę Kalnuvėnuose, ties įvažiavimu į Kretingalę.

BP numato didelę **pramonės ir sandėliavimo zoną** Stančių ir Kopūstų sankirtoje, **ties Klaipėdos gatve ir geležinkelio linija**.

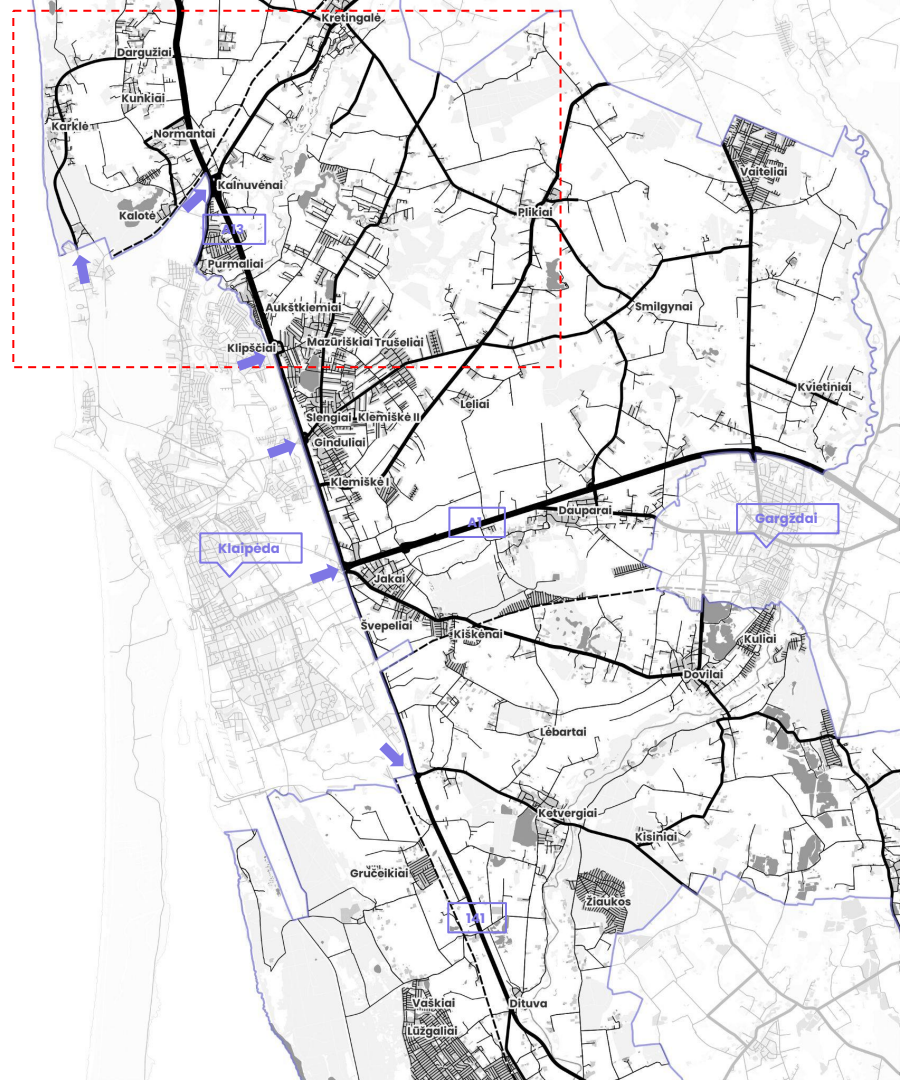


**Transportas**

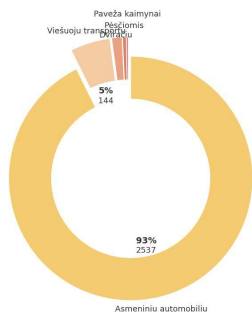
# Gatvių tinklas

Tarp Klaipėdos rajono ir miesto yra 6 pagrindiniai įvažiavimai, pro kuriuos didžioji gyventojų dalis važiuoja į darbą. Susisiekimas yra tiesioginis, bet įvažiavimų mazgai nėra tinkamai išspręsti patogiam susisiekimui.

Nuo Kretingalės, Normantų ir Kalnuvėnų gyvenviečių susisiekimas su Klaipėdos miestu yra tiesioginis, nes šalia teritorijų yra pagrindiniai magistraliniai ir krašto keliai.

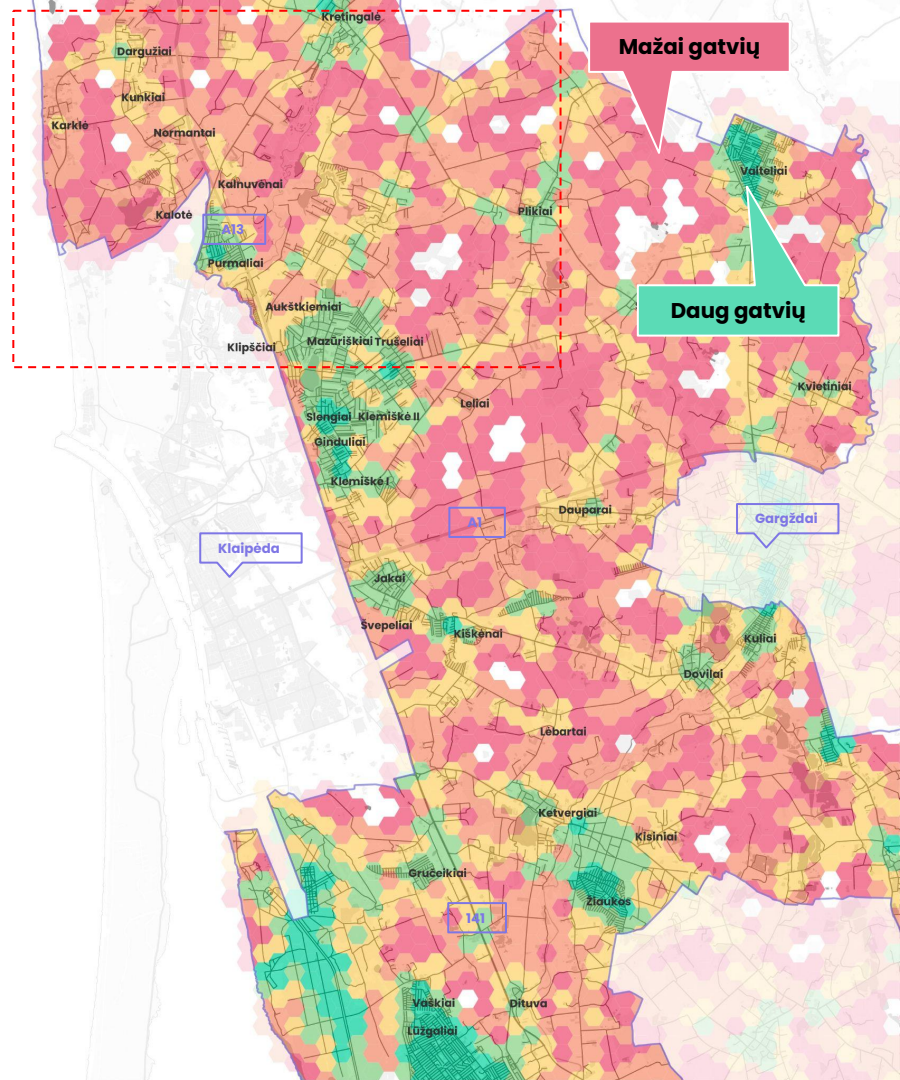
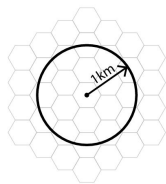


93% anketos atsakiusiųjų važiuoja nuosavu automobiliu



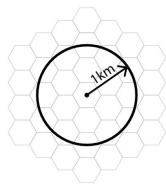
# Gatvių tinklo tankumas

Kretingalės seniūnijoje gatvių tinkla tankis yra **mažesnis** nei kitose seniūnijose.



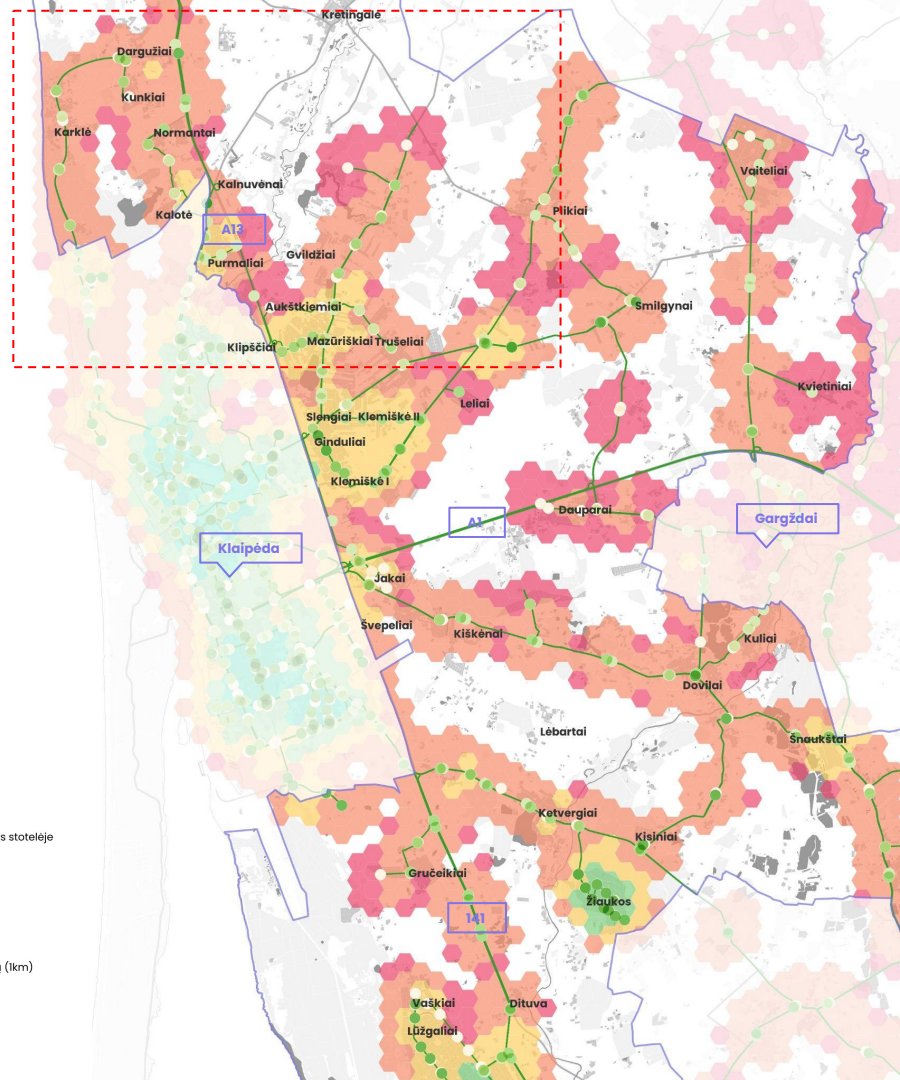
# Autobusų sustojimo dažnumas stotelėse

Kretingalės seniūnijoje autobusų važinėjimo dažnumas yra **vidutinis**, tačiau galėtų važinėti dažniau.



## Sutartiniai žymėjimai:

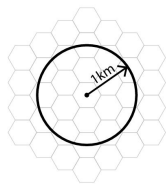
- Nagrinėjama teritorija
- Autobusų sustojimo dažnumas stotelėje
  - 1 - 6
  - 6 - 12
  - 12 - 19
  - 19 - 29
  - 29 - 46
- Maršrutas
- Autobusų sustojimas per parą (lkm)
  - 0 - 17
  - 17 - 67
  - 67 - 163
  - 163 - 312
  - 312 - 616



# Dviračių takų infrastruktūra

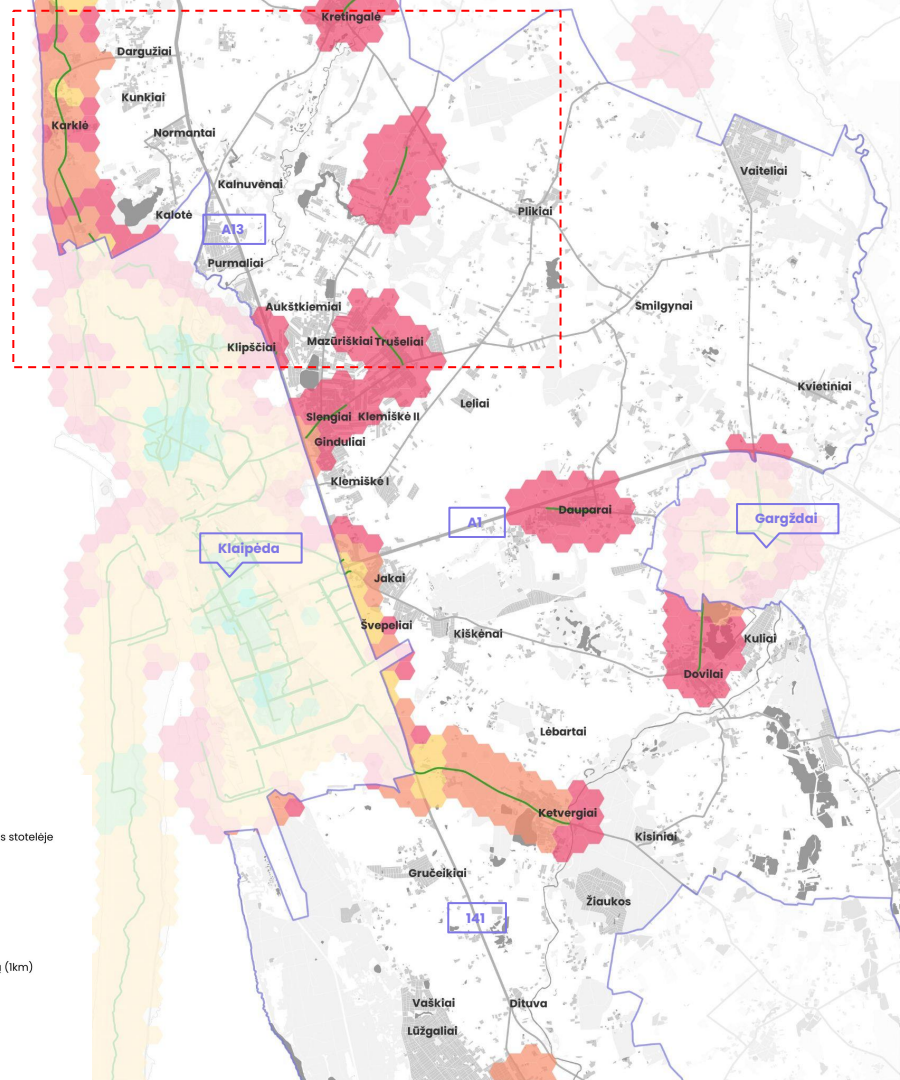
Pagrindiniai dviračių takai iš Klaipėdos miesto ateina iki miesto ribos ir toliau nėra smarkiai išplėtoti.

Labiausiai naudojamas ir nuosekliausias dviračių takas jungia Klaipėdą su Palanga.



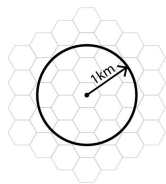
## Sutartiniai žymėjimai:

- Nagrinėjama teritorija
- Autobusų sustojimo dažnumas stotelėje
  - 1 - 6
  - 6 - 12
  - 12 - 19
  - 19 - 29
  - 29 - 46
- Maršrutas
- Autobusų sustojimas per parą (lkm)
  - 0 - 17
  - 17 - 67
  - 67 - 163
  - 163 - 312
  - 312 - 616



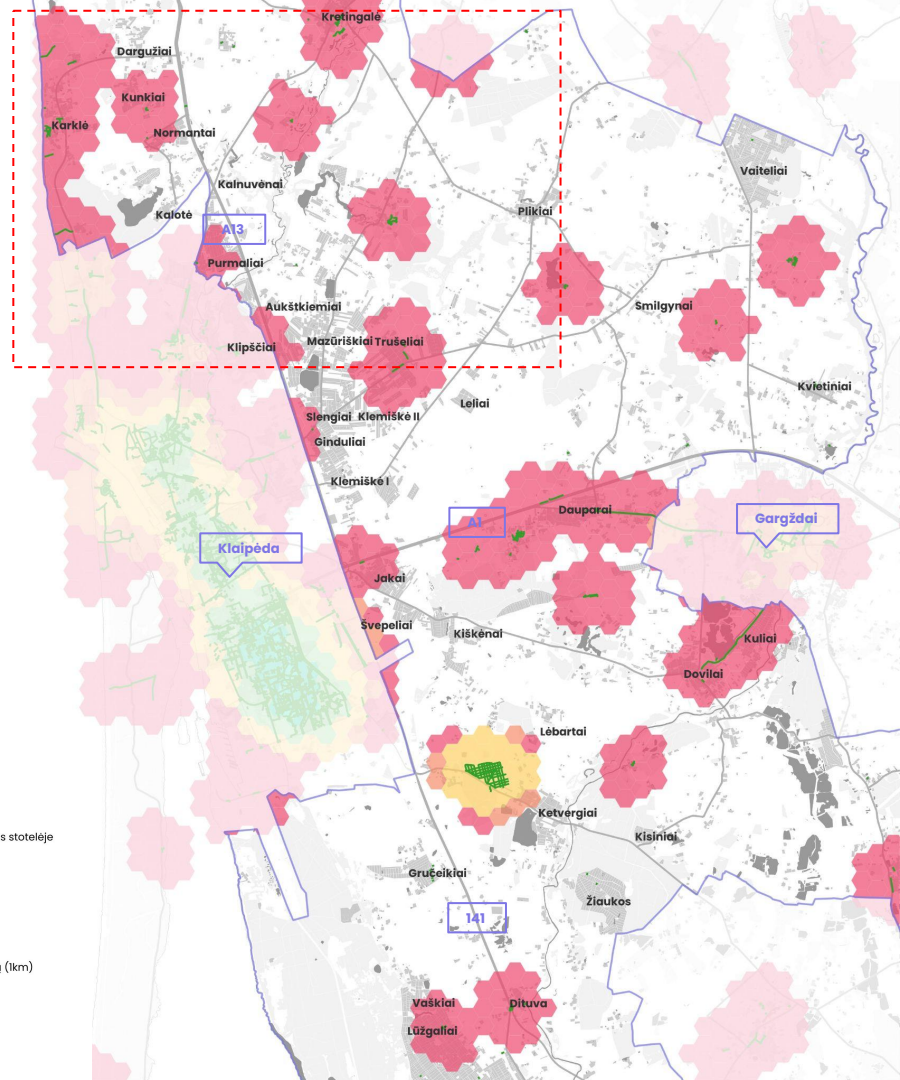
# Pēsčiuju taku infrastruktūra

Pēsčiuju taku beveik nēra visame rajone.



## Sutartināi zīmējumi:

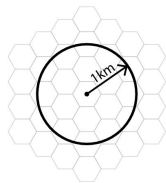
- Nagrinējama teritorija
- Autobusu sustojimo dažnuma stoteļe
- 1 - 6
- 6 - 12
- 12 - 19
- 19 - 29
- 29 - 46
- Maršrutas
- Autobusu sustojimas per parq (1km)
- 0 - 17
- 17 - 67
- 67 - 163
- 163 - 312
- 312 - 616



# Gatvių tankumas pakankamas

Tankiausius gatvių tinklus turi Kretingalė ir Purmaliai.

Gatvių tinklas yra **pakankamai** išvystytas, tačiau gatvės turi nemažai **akligatvių**, tad nėra sklandaus automobilių judėjimo.

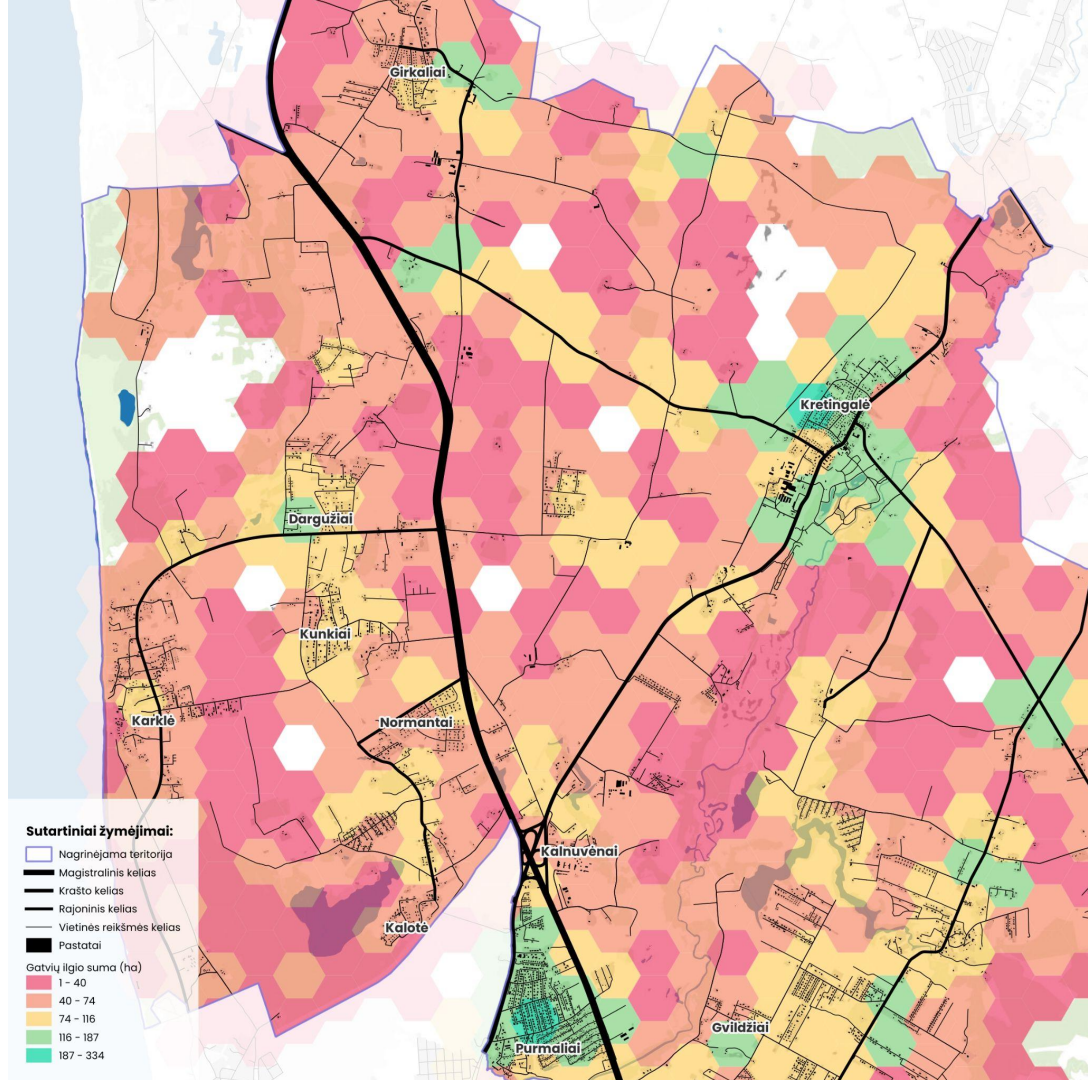


## Sutartiniai žymėjimai:

- Nagrinėjama teritorija
- Magistralinis kelias
- Krašto kelias
- Rajoninis kelias
- Vietinės reikšmės kelias
- Pastatai

## Gatvių ilgio suma (ha)

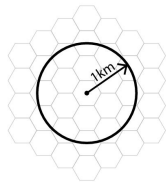
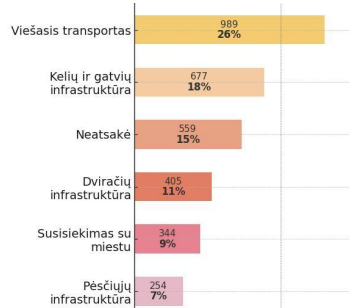
- 1 - 40
- 40 - 74
- 74 - 116
- 116 - 187
- 187 - 334



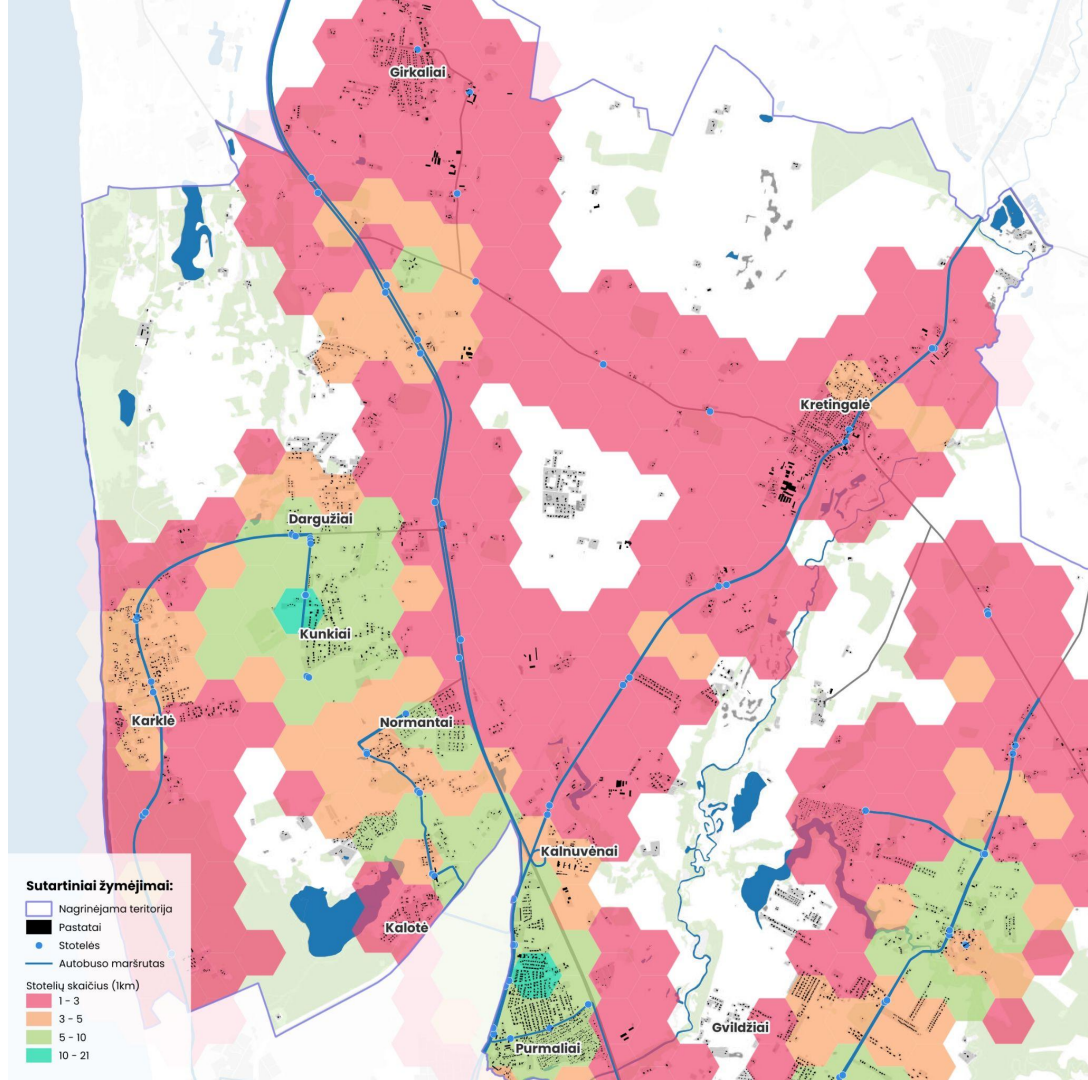
# Viešojo transporto pasiekiamumas nepatogus

Teritorijoje viešojo transporto tinklas yra **pakankamai** išvystytas, tačiau **priejimas** prie autobuso stotelių **nėra patogus**, nėra išvystyti patogus pėsčiųjų ir dviračių takai.

## Kokių susisiekimo pasikeitimų Jūs labiausiai pasigendate?

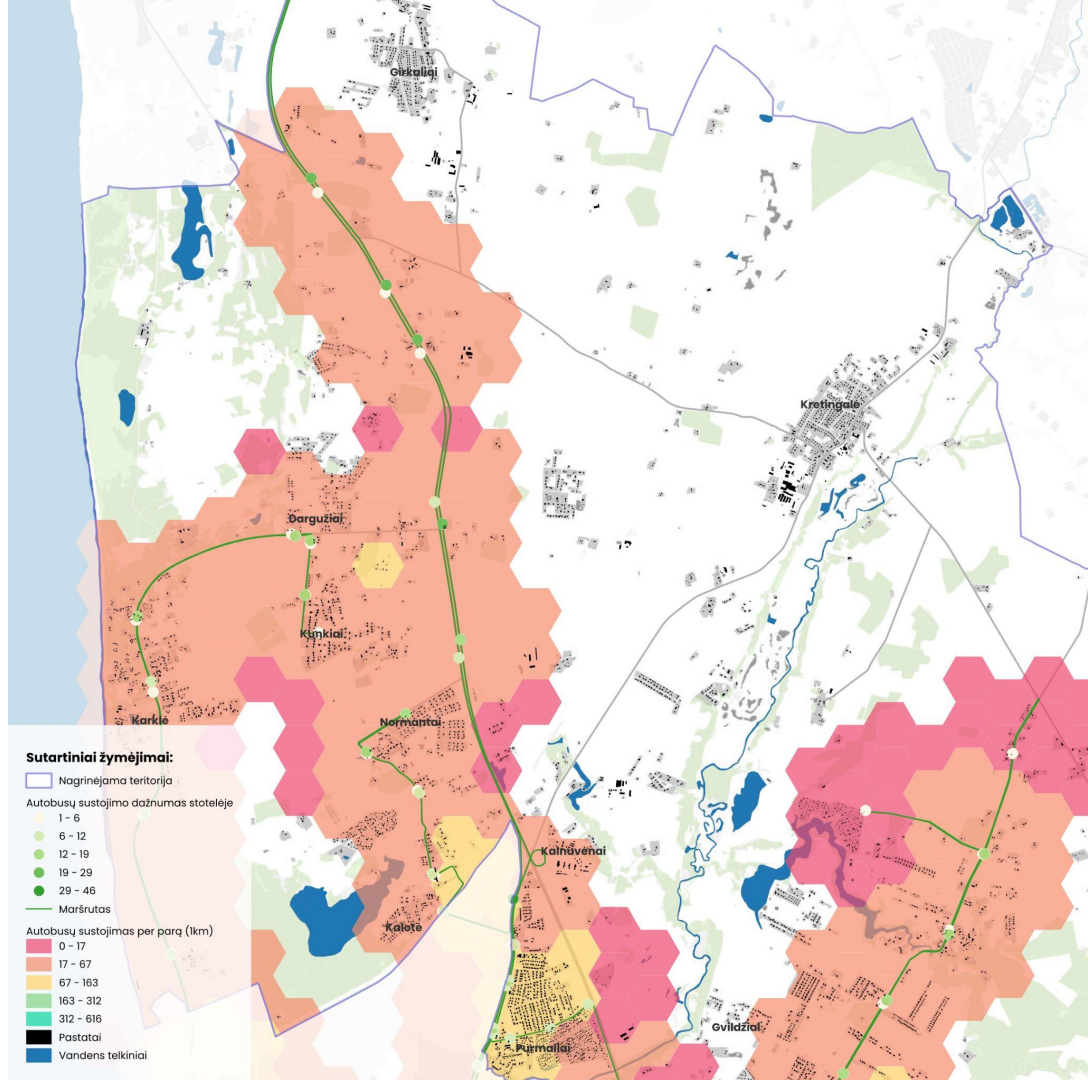


### Sutartiniai žymėjimai:



# Autobusų sustojimo dažnumas stotelėse

Autobusai šiose stotelėse važinėja rečiau (kas 30–60 min.), tai skatina žmones dažniau naudotis automobiliais negu viešuoju transportu.

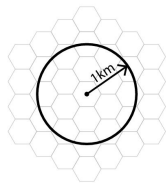


# Dviračių tinklas minimalus

Labiausiai yra išvystytas rekreacinis dviračių takas **Kalotės** teritorijoje, pro kurią eina vientisas dviračių takas pagal Baltijos jūros krantinę iki Palangos.

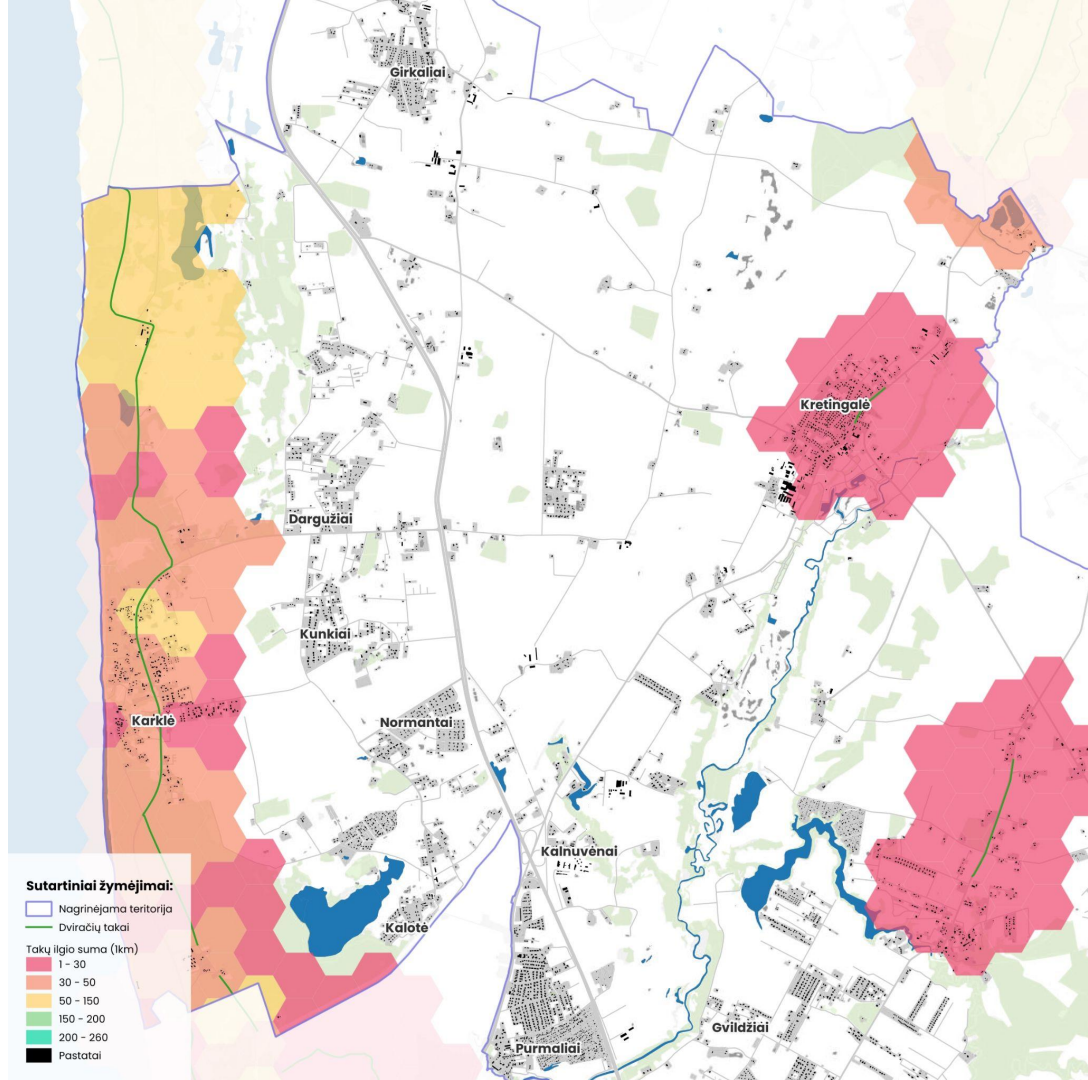
Kiti dviračių takai matomi Kretingalėje ir dalyje teritorijų Kalnuvėnų bei Plikių gyvenviečių.

Dviračių takų **infrastruktūra yra minimali**, nėra užtikrintas patogus ir saugus susisiekimas su viešosiomis erdvėmis, mokyklomis, parduotuvėmis, Klaipėdos miestu.



## Sutartiniai žymėjimai:

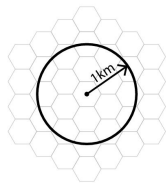
- Nagrinėjama teritorija
- Dviračių takai
- Takų ilgio suma (km)
  - 1 - 30
  - 30 - 50
  - 50 - 150
  - 150 - 200
  - 200 - 260
- Pastatai



# Pėsčiųjų tinklas minimalus

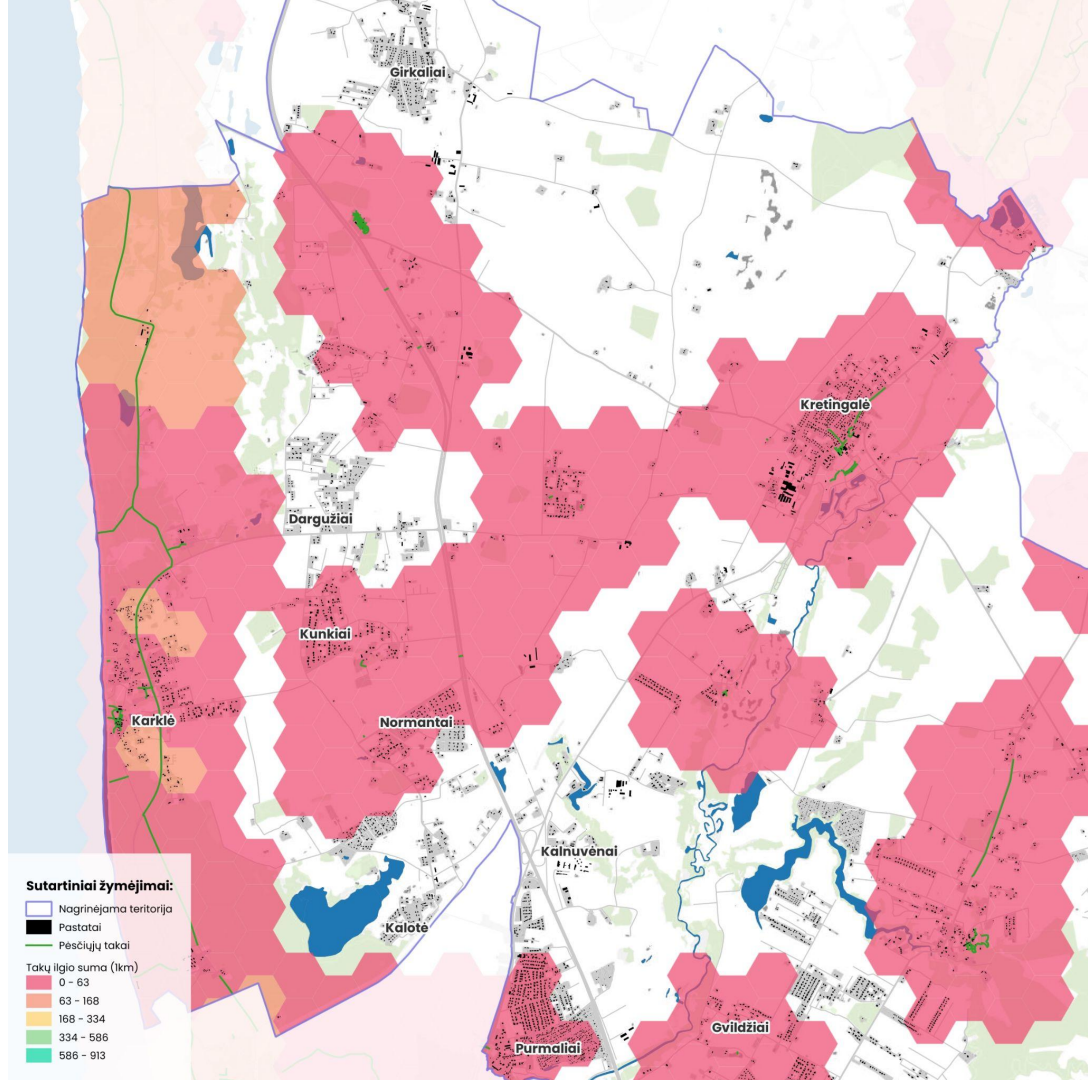
Pėsčiųjų takų infrastruktūra Klaipėdos rajone yra minimali.

Karklėje pagrindiniai takai veda **link Baltijos jūros pakrantės**. Kretingalėje pėsčiųjų takai labiau išvystyti šalia **gamtinių žaliųjų erdvių ir mokyklų**, tačiau kitose gyvenvietėse jų **nėra**, todėl gyventojai dažnu atveju priversti vaikščioti gruntkeliais arba gatvių pakraščiais.



## Sutartiniai žymėjimai:

- Nagrinėjama teritorija
- Pastatai
- Pėsčiųjų takai
- Takų ilgio suma (lkm)
- 0 - 63
- 63 - 168
- 168 - 334
- 334 - 586
- 586 - 913



# Funkcijos

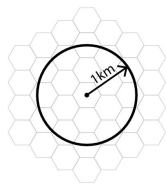
# Kasdienių funkcijų pasiskirstymas 1 km atstumu

Rajone nėra daug funkcijų, tačiau kiekvienais metais jų atsiranda vis daugiau.

Dauguma jų koncentruojasi ties A13 kelio įvažiavimus. Čia atsiranda parduotuvės, paslaugos kita smulkioji komercija.

Kasdienės funkcijos:

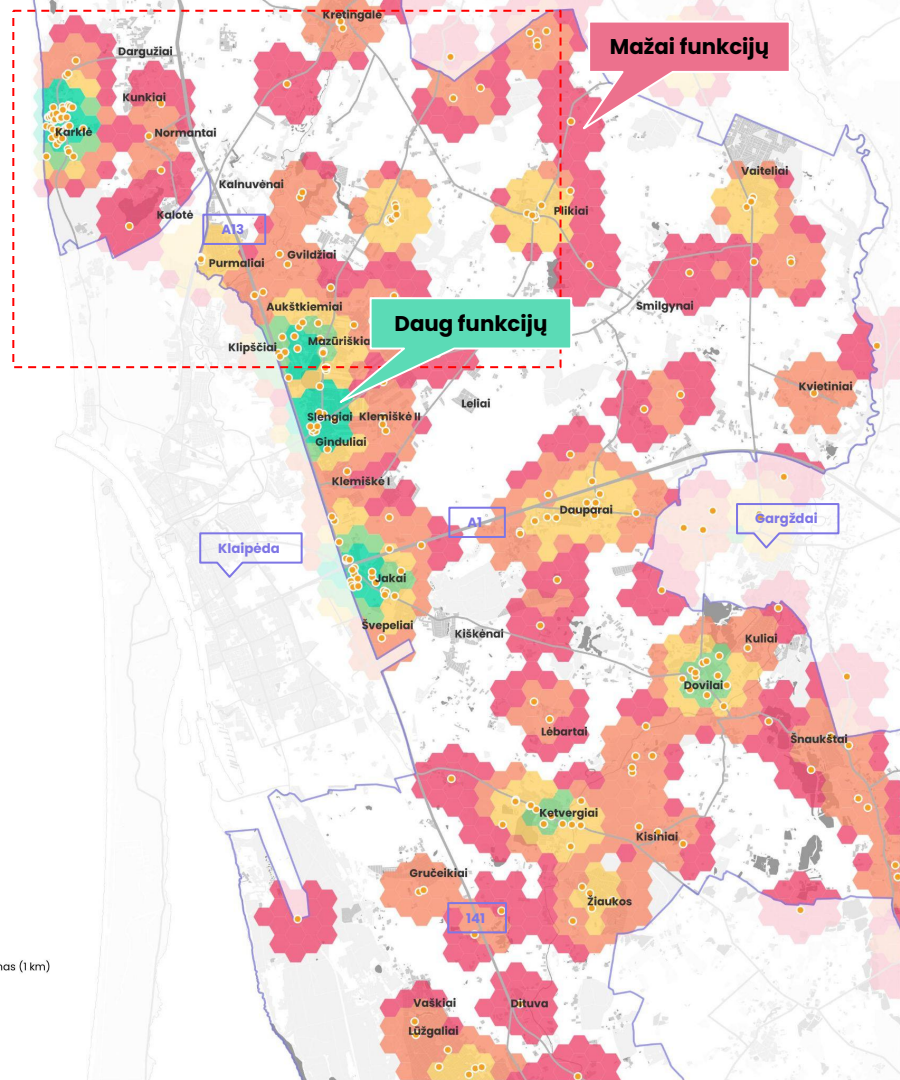
- Parduotuvės
- Pramogos
- Sporto erdvės
- Maitinimo įstaigos
- Sodybos; nakvynės namai
- Lankytinos vietos
- Gydomo įstaigos



## Sutartiniai žymėjimai

- ▭ Nagrinėjama teritorija
- Kasdienės funkcijos

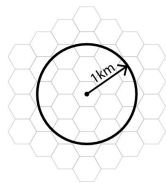
Kasdienių funkcijų pasiskirstymas (1 km)



# Švietimo, mokslo ir priešmokyklinio ugdymo pasiskirstymas 1 km atstumu

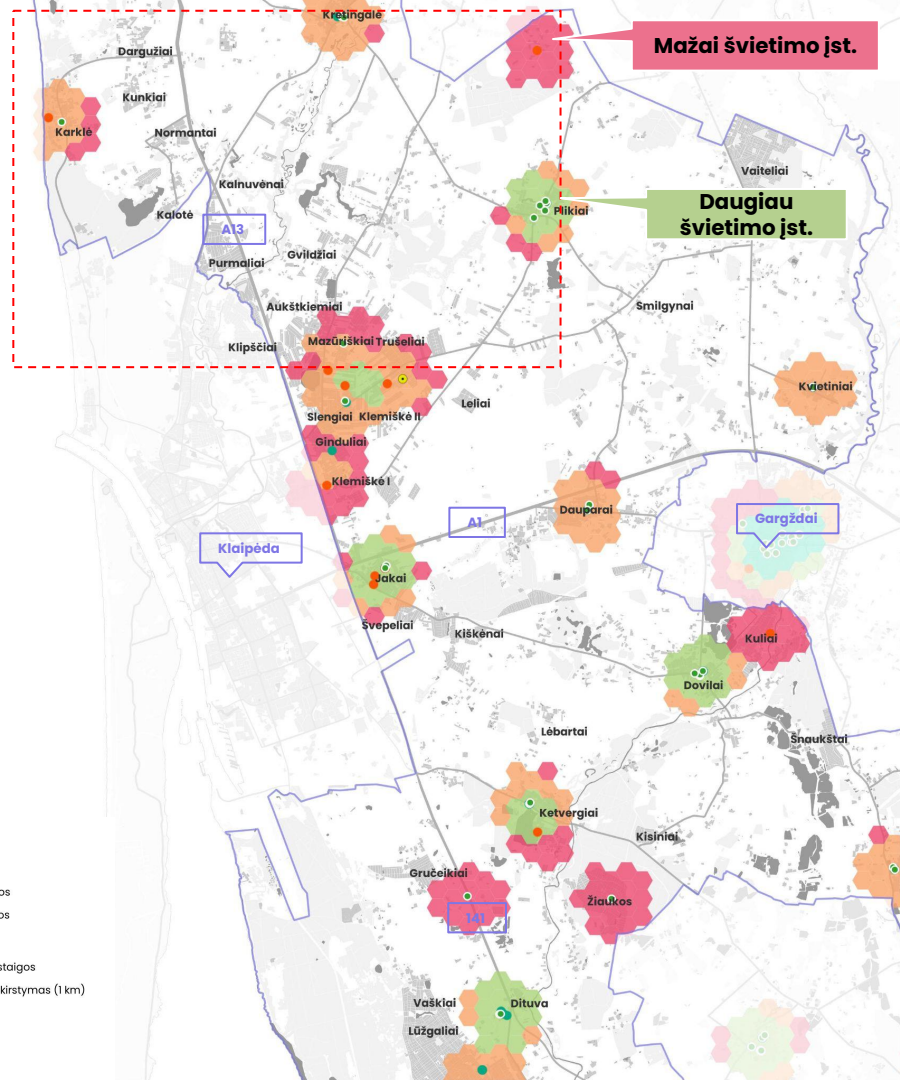
Švietimo įstaigos nėra tolygiai paskirstytos po visą rajoną.

Nemaža dalis šiandien veikiančių įstaigų yra privačios.



## Sutartiniai žymėjimai

- Nagrinėjama teritorija
  - Švietimo ir mokslo įstaigos
  - Priešmokyklinio ugdymo įstaigos
  - Savivaldybės įstaigos
  - Privačios įstaigos
  - Planuojamos privačios įstaigos
  - Švietimo ugdymo įstaigų pasiskirstymas (1 km)
- |        |
|--------|
| 0 - 1  |
| 1 - 4  |
| 4 - 8  |
| 8 - 20 |



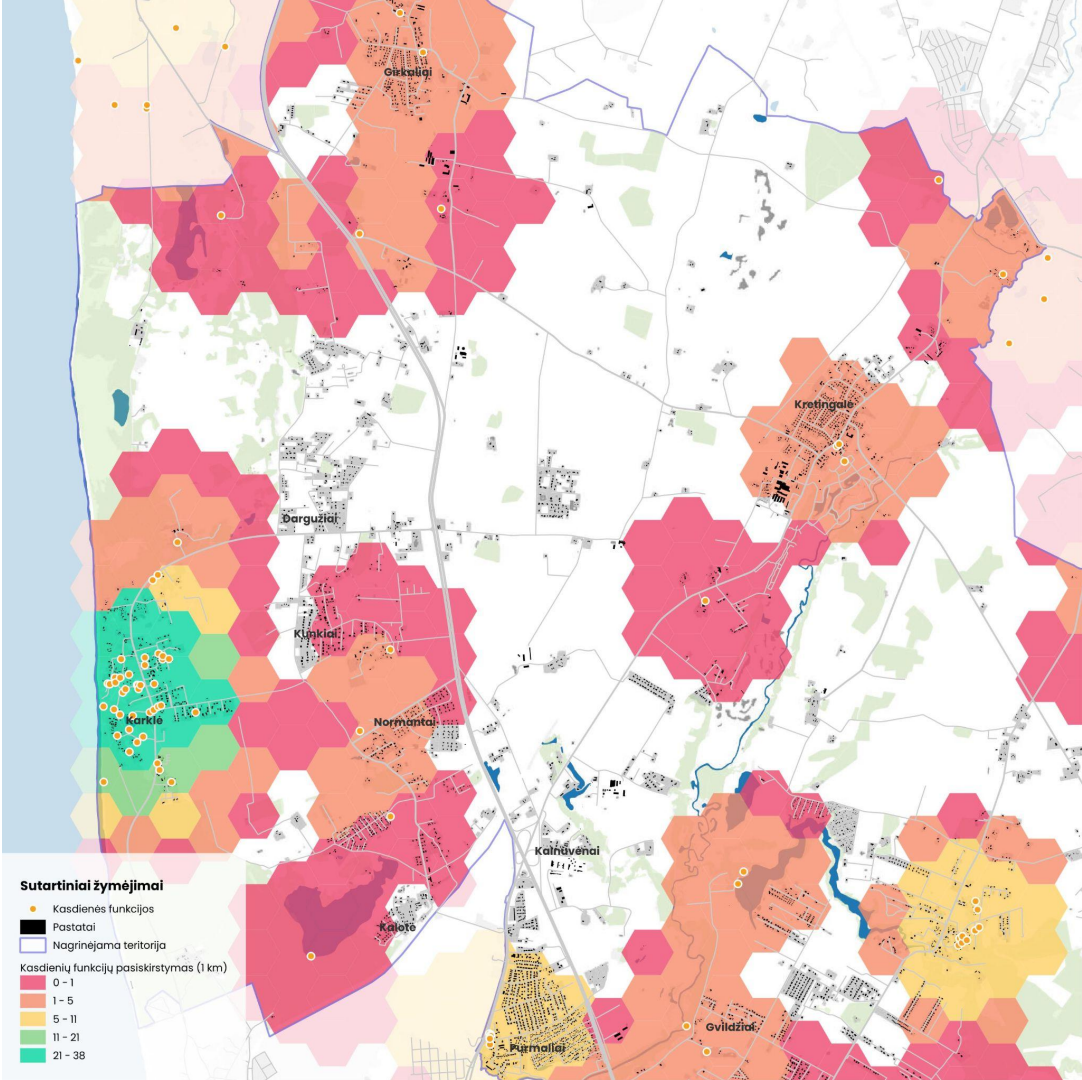
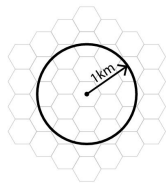
# Kasdienių funkcijų pasiskirstymas 1 km atstumu

Karklė, Kretingalė bei Kalnuvėnai, turi daugiau kasdienių funkcijų negu kitos gyvenvietės šioje dalyje

Pagrindinės šių funkcijų lokacijos yra **šalia pagrindinių gyvenviečių gatvių, kurortinių pajūrio zonų.**

Kasdienės funkcijos:

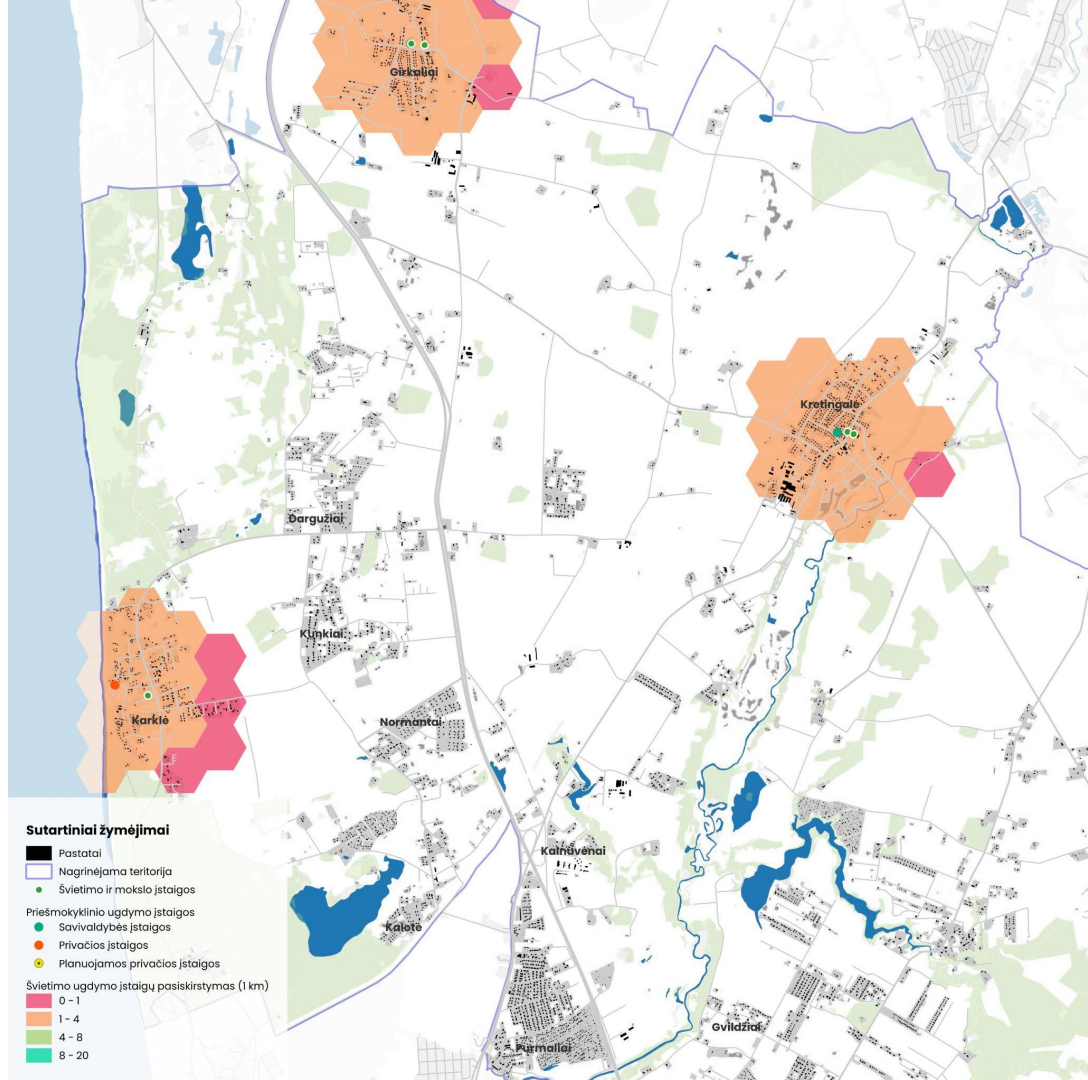
- Parduotuvės
- Pramogos
- Sporto erdvės
- Maitinimo įstaigos
- Sodybos; nakvynės namai
- Lankytinos vietos
- Gydyimo įstaigos



# Švietimo, mokslo ir priešmokyklinio ugdymo pasiskirstymas 1 km atstumu

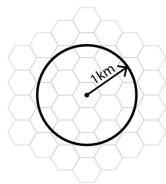
Švietimo įstaigų yra vienetai Karklėje ir Kretingalėje.

Kitos gyvenvietės vaikus veža į šalia esančių gyvenviečių arba Klaipėdos švietimo įstaigas.



## Sutartiniai žymėjimai

- Pastatai
  - Nagrinėjama teritorija
  - Švietimo ir mokslo įstaigos
  - Priešmokyklinio ugdymo įstaigos
  - Savivaldybės įstaigos
  - Privacios įstaigos
  - Planuojamos privacios įstaigos
- Švietimo ugdymo įstaigų pasiskirstymas (1 km)
- 0 - 1
  - 1 - 4
  - 4 - 8
  - 8 - 20



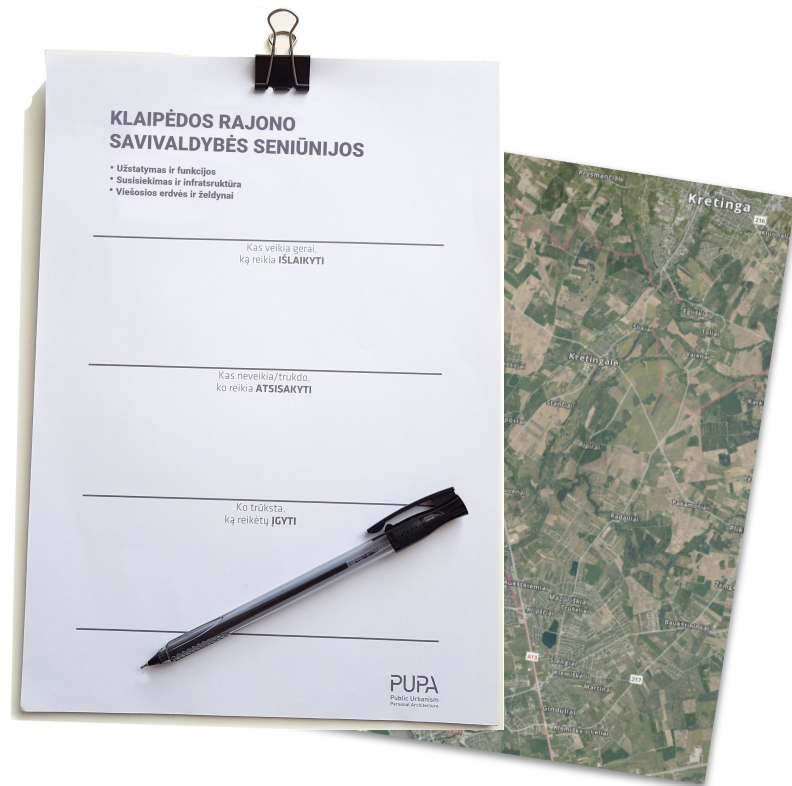
# Analizių įžvalgos – išvados

- **Pajūrio regioninis parkas** sukuria išskirtinę aplinką
- **Kretingalės seniūnija** yra salyginai **žalia**, išsiskiria dideliais **miško masyvais, vandens telkiniais**.
- Numatytos labai **didelės teritorijos gyvenamosios statybos plėtrai** aplink A13 kelią
- Visa plėtra yra labai **netanki**, gan **chaotiška**
- **Kelių tinklas** yra pakankamai **tankiai išvystytas, tačiau stokoja kokybės**
- **Nepakankamai** išvystytas **viešasis transportas**
- Labai **mažai dviračių takų** (vienintelis palei jūrą)
- **Nepakankamai pėsčiųjų takų**, nėra saugu vaikščioti
- Numatytos **industrinės / sandėliavimo teritorijos** aplink pagrindinius kelius

# Diskusija

# Kaip diskutuosime

- Diskutuojame grupėmis po 4-6 žmones
- Susipažinkite su grupės nariais
- **3 klausimai**
- **Kiekvienam klausimui po 7-10 min**
- **Užrašykite išsakytas mintis**
- **Svarbias vietas galite pažymėkite žemėlapyje**
- Pristatykite visiems, ką diskutavo Jūsų grupė



### 3 klausimai apie Jūsų seniūniją

Kas veikia gerai,  
ką reikia **IŠLAIKYTI**?

Kas neveikia/trukdo,  
ko reikia  
**ATSISAKYTI**?

Ko trūksta,  
ką reikėtų **JGTYTI**?

### Diskusijų temos

#### Užstatymas

Nauja plėtra, funkcijos, paslaugos

#### Infrastruktūra

Viešasis transportas, pėstieji,  
dviračiai, automobiliai

Želdynai, viešosios  
erdvės, vanduo

# Kas veikia gerai, ką reikia IŠLAIKYTI?

## Diskusijų temos

### Užstatymas

Nauja plėtra, funkcijos, paslaugos

### Infrastruktūra

Viešasis transportas, pėstieji,  
dviračiai, automobiliai

Želdynai, viešosios  
erdvės, vanduo

# Kas neveikia/trukdo, ko reikia ATSISAKYTI?

## Diskusijų temos

### Užstatymas

Nauja plėtra, funkcijos, paslaugos

### Infrastruktūra

Viešasis transportas, pėstieji,  
dviračiai, automobiliai

Želdynai, viešosios  
erdvės, vanduo

# Ko trūksta, ką reikėtų ĮGYTI?

## Diskusijų temos

### Užstatymas

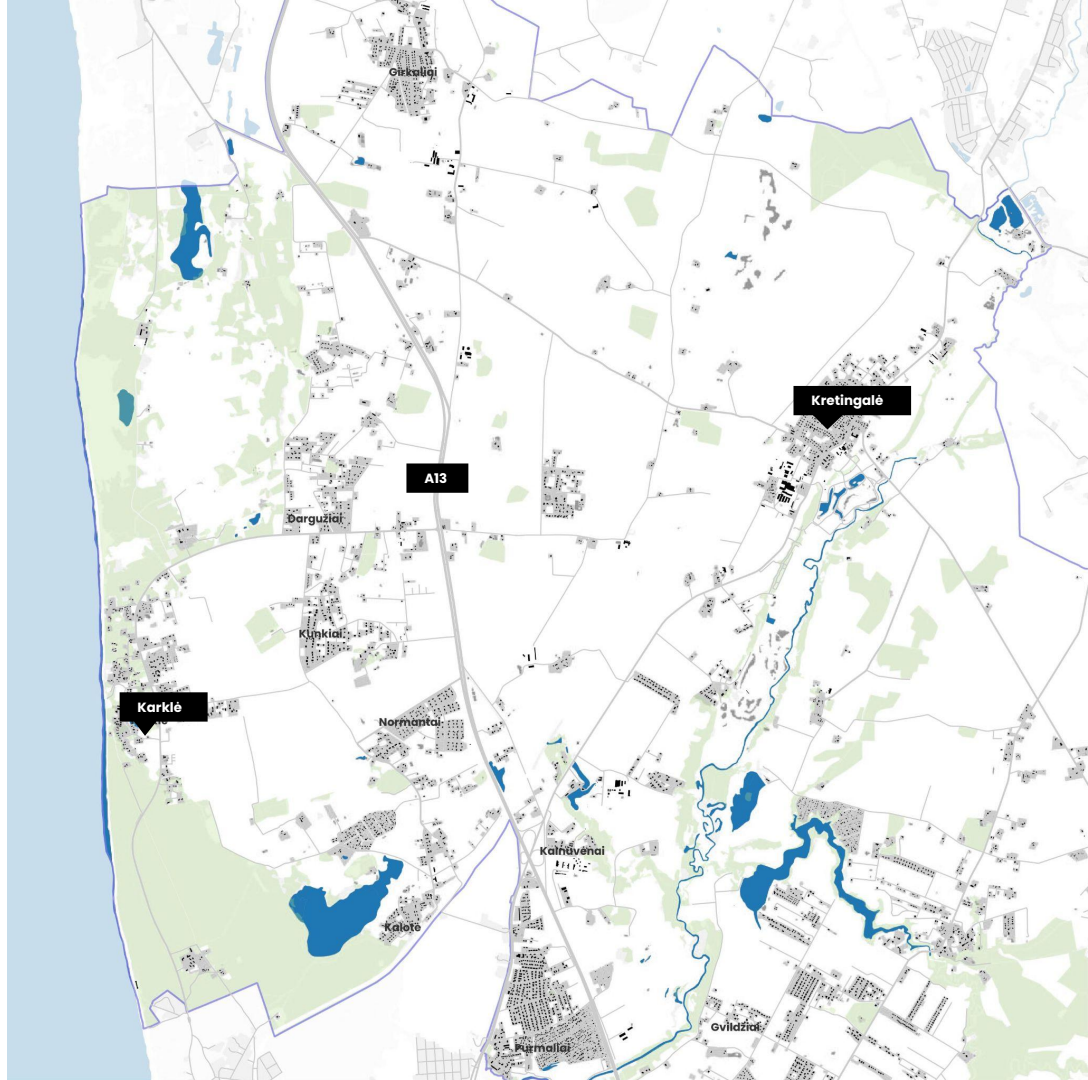
Nauja plėtra, funkcijos, paslaugos

### Infrastruktūra

Viešasis transportas, pėstieji,  
dviračiai, automobiliai

Želdynai, viešosios  
erdvės, vanduo

# Kā aptarē Jūsū grupē?



# Kas vyks toliau?

- spalį modeliuojami skirtingi teritorijų vystymo scenarijai
- Lapkričio mėnesį scenarijų aptarimas su gyventojais

Rugpjūtis – Rugsėjis

## Teritorijos analizė

Planavimo dokumentai  
Istorinis identitetas  
Užstatymo intensyvumas ir tipologijos  
Sklypai ir žemės paskirtis  
Gamtinis karkasas  
Socialinė infrastruktūra  
Demografija  
Transportas ir pasiekiamumas  
Inžinerinė infrastruktūra  
Gyventojų apklausa  
Susitikimas su bendruomenėmis

Spalis – Lapkritis

## Skirtingos alternatyvos

Skirtingų alternatyvų kūrimas  
(research by design)  
  
Etapiškumo scenarijai – trumpalaikiai ir ilgalaikiai  
  
Alternatyvų vertinimas ir palyginimas  
  
Susitikimas su bendruomenėmis

Lapkritis – Gruodis

## Rekomendacijos

Kompleksinės rekomendacijos:  
  
teritorijos plėtra, įveiklinimas, viešųjų erdvių struktūra ir želdiniai, erdvių charakteris, dviračių ir pėsčiųjų judėjimas.  
  
Nustatomi poreikiai rengti teritorijų planavimo dokumentus.  
  
Planavimo programos viešinimas  
  
Susitikimas su bendruomenėmis

# PUPA

Life over  
space

[info@pu-pa.eu](mailto:info@pu-pa.eu)

[www.pu-pa.eu](http://www.pu-pa.eu)

2025