



KLAIPĖDOS
RAJONO
SAVIVALDYBĖ



Drevernos-Svencelės vietovės tvarios plėtros koncepcija

ATASKAITA

Rengė

Ugnius Savickas,

tel. +370 650 93 397,

el. p. ugnius@savickas.in



KLAIPĖDOS
RAJONO
SAVIVALDYBĖ

Ataskaitos turinys

Užduotis	2
Požiūrio perspektyva	2
VIETOVĖS VIZIJA	3
Kas vienija Vietovę ir daro ją išskirtinę?	3
Konkurencinė aplinka	4
Principai ar vertybės	5
Vietovės plėtros vizija	7
Vietovės plėtros problemos ir galimi sprendimai	9
Vietovės jungtys	11
Vietovės viešosios infrastruktūros pagerinimo, įveiklinimo ir konversijos galimybės	12
Vietovės darni plėtra	12
Saugumas ir sveikata	15
Pasiiekiamumas ir praeinamumas	15
Švara ir žaluma	16
Viešasis gerbūvis	16
Socialiniai ryšiai	17
Kultūrinis ir pilietinis pasididžiavimas	18
Baigiamosios tezės	18



KLAIPĖDOS
RAJONO
SAVIVALDYBĖ

Užduotis

Klaipėdos rajono savivaldybės administracijos pirkimo „KONSULTAVIMO PASLAUGOS RENGIANČIOS DREVERNOS-SVENCELĖS TVARIOS PLĖTROS KONCEPCIJĄ“ techninėje užduotyje nurodytas paslaugų teikimo poreikis: planuojant tolesnę Dreverno-Svencelės vietovės plėtrą suderinti visų šioje vietovėje veikiančių grupių interesus bei planuoti jos plėtrą vadovaujantis tvarumo principais, ir pagrindinis tikslas: vietovės (Dreverta-Svencelė) plėtros vizijos išgryninimas, problemų ir galimų jų sprendimų detalizavimas.

Pirkimo techninėje užduotyje suformuluoti šie aktualiausi Vietovės (Dreverta-Svencelė) tvarios plėtros klausimai:

- Kas vienija Vietovę ir daro ją išskirtinę?
- Kokie principai ar vertybės yra svarbūs veikiančioms ir gyvenančioms Vietovėje?
- Kokia Vietovės plėtros vizija?
- Kokie pagrindiniai viešojo ir privataus sektorių, nevyriausybinių organizacijų (bendruomenių) ir gyventojų sąveikos bei bendradarbiavimo šioje Vietovėje aspektai?
- Kokios yra esamos, galimos ir aktualios Vietovės jungtys su gretimomis teritorijomis? Kokios galimos susisiekimo, patogaus gyventojams ir atvykstantiems turistams, plėtros galimybės tarp gretimų vietovių?
- Kokios Vietovės viešosios infrastruktūros pagerinimo, įveiklinimo ir konversijos galimybės?
- Kaip pasiekti, kad Vietovė būtų darniai vystoma?

Požiūrio perspektyva

Rengiant Dreverno-Svencelės (toliau – Vietovė) tvarios plėtros koncepciją, metodiškai svarbu įsivardyti aprėptį ir požiūrio perspektyvą. Esminiai požiūrio ir koncepcijos tikslų apimtį apibrėžiantys klausimai ir siūlomi pasirinkimai yra šie:

- Su kuo konkuruojame?

Drevernos-Svencelės vietovė pagal savo geografinę infrastruktūrą, kultūrinį turinį ir esamą potencialą yra išskirtinai unikali Lietuvoje, todėl vizijos, tapatybės ir ambicijos apibrėžtimi šioje koncepcijoje siekiama išskirtinumo ne Klaipėdos rajono ar Lietuvos, o visos Europos rinkoje.

- Dėl ko konkuruojame?

Pagrindinės koncepcijoje dominuojančios perspektyvos yra šios: **išskirtinumas dėl pažintinio ir sportinio turizmo galimybių** bei šiuolaikinio (modernaus) žmogaus poreikius atitinkanti **gyvenamoji vietovė**.

- Ko siekiame ilgalaikėje perspektyvoje?

Tvaraus ir vienyčio Vietovės identiteto, paremto tvirtomis ir atpažįstamomis vertybėmis su lengvai tarptautiniame informacijos sraute komunikuojamu išskirtinumu (unikalumu).

VIETOVĖS VIZIJA

Kas vienija Vietovę ir daro ją išskirtinę?

Remiantis suinteresuotųjų šalių (gyventojų ir bendruomeninių organizacijų, verslo ir savivaldos atstovų) kūrybinių dirbtuvių bei individualių apklausų duomenimis, išgryninti šie Vietovės tapatybės išskirtinimai:

Dreverna:

- istoriškai susiformavusi vietovė, turinti galias tradicijas, savitą kultūrinį stilių ir gyvenimo būdą;
- žvejybos amatai (žvejų tinklų kvapas, laivadirbystė);
- mažai paliesta natūrali ir laukinė gamta;
- istoriniai upininkystės (laivybos) kanalai;
- šiuo metu vietovėje gyvena didžiąja dalimi atvykėliai, neturintys kilmės šaknų;
- geografiškai gera (vakarų krypties) vandenių (marių) vietos orientacija.

Svencelė:

- vietovė, įsikūrusi ir besiformuojanti bendruomenės pagrindu: pirmiausia entuziastai rinkosi buriuoti, aitvaruoti, jie atvykdavo ir įsikurdavo palapinėse, kemperiuose, tokiu būdu formuodami gyvenimo būdą bei kultūrinę tapatybę;
- vandens ir vėjo sporto sostinė Lietuvoje; čia labai patogi vėjo kryptis, negilios, pradedantiesiems tinkamos Kuršių marios;
- nepaliesta gamta ir ypač gera orientacija pietų / vakarų atžvilgiu.

Apibendrinus tapatybę ir išskirtinumą formuojančius veiksnius, istorinį ir kultūrinį paveldą, suinteresuotųjų šalių nuomones, galima formuluoti šiuos esminius **Dreverno-Svencelės** vietovę vienijančius ir jos išskirtinumą (tapatybę) pabrėžiančius elementus:

- **vanduo**: istoriniu ir dabarties aspektais apimant žvejybą, laivybą, aktyvų vandens laisvalaikį (sportą);
- **vėjas**: apimant buriavimą ir aitvaravimą profesionaliu bei mėgėjišku lygiais;
- **natūrali gamta ir istorinis kraštovaizdis**: apimant draustinius, techninį istorinį kraštovaizdį su pylimu, laivybos kanalais.

Konkurencinė aplinka

Vietovės vizijos paieškose aktualu aptarti konkurencinę aplinką ir jos vystymosi potencialą. Pagal pagrindinius vietovės išskirtinumo veiksnius galima išskirti **pirmojo prioriteto** teritoriją – Pamario miestus ir jų statusus.

- **Neringos savivaldybės gyvenvietės** (Nida, Pervalka, Preila, Juodkrantė); unikaloje Kuršių nerijos pusiasalio teritorijoje įsikūrusios istorinės gyvenvietės formuoja tam tikrą stilistikos ir ramaus gyvenimo būdo visumą. Kuršių nerija įtraukta į UNESCO Pasaulio paveldo sąrašą kaip kultūrinio kraštovaizdžio objektas ir savo verte prilyginama tokiems UNESCO sąrašė esantiems nacionaliniams parkams, kaip Igvasu (Argentina), Kakadu (Australija), Kazirangos (Indija), Tongariro (Naujoji Zelandija) ir kt. Neringos paplūdimiai nuo 2002-ųjų apdovanoti Mėlynąja vėliava – tai pripažinimas, kad paplūdimys atitinka aukštus aplinkosaugos ir paslaugų kokybės reikalavimus. Šios teritorijos ir gyvenviečių plėtra yra griežtai reglamentuojama bei ribojama dėl gamtinio ir istorinio kraštovaizdžio autentiškumo išsaugojimo. Patekimas į teritoriją ribotas priverstinai papildomu persikėlimu per Kuršių marias keltais, o srautas reguliuojamas taikant ekologinius įvažiavimo mokesčius. Teritorijos ateities plėtros perspektyvos labai ribotos.

- Šilutė, Rusnė; tai stambesnės gyvenvietės, kuriose išplėtota senojo tipo (architektūros ir estetikos aspektu) infrastruktūra. Naujų kvartalų plėtros potencialas mažas. Nėra tiesioginės prieigos prie Kuršių marių. Mažosios laivybos infrastruktūra gera ir plėtojama, tačiau nepajėgia patenkinti gerokai išaugusio poreikio.
- Mingė, Kintai, Ventė; senosios mažosios gyvenvietės, kurių menkas plėtros potencialas naujose teritorijose artimiausiu laikotarpiu. Taip pat istorinio paveldo ir gamtosaugos apribojimai neleidžia teritorijoms plėstis.

Antruoju prioritetu galima įvardyti pajūrio kurortinių miestelių ir teritorijų kompleksus (ne tiesioginė, o labiau pakeičiamumo konkurencija):

- Palanga, Monciškė, Šventoji; tai pajūrio kurortai, kuriuose intensyvi, šiek tiek chaotiška plėtra ir naujos statybos. Šis kompleksas jau tampa ne ramaus, o aktyvaus ir šurmuliuojančio poilsinio gyvenamojo būsto regionu. Nesant patogių viešųjų paslaugų (vaikų darželis, mokykla) regionas vis dar suvokiamas kaip antrojo būsto sritis.
- Smiltynė, Giruliai, Melnragė, Karklė; šios vietovės yra stiprios urbanizacijos jūrinio kurortinio pobūdžio. Šiek tiek skiriasi aplinka, tačiau visos yra pajūrio tipo rekreacijos teritorijos.

Trečiuoju prioritetu pagal Vietovės tapatybės ambicijas ateityje vertėtų drąsiai lygiuotis į pasaulio vandens ir vėjo entuziastų vietoves (aitvaravimas, buriavimas), tokias kaip:

- Mauricijus;
- Langebanas (Pietų Afrika);
- Dahla (marios, lagūna);
- Pietų Portugalija;
- Boneras (Karibai);
- Algarvė;
- Šri Lanka.

Principai ar vertybės

Atsakant į Vietovės plėtros koncepcijai reikšmingų pasirinkimų klausimą „Kokie principai ar vertybės yra svarbūs veikiantiems ir gyvenantiems Vietovėje?“ svarbu laikytis Klaipėdos rajono teritorijos ir tapatybės vientisumo, todėl rekomenduojama remtis Klaipėdos rajono vizijos ir

vertybinio pagrindo elementų identifikavimo metu atliktomis suinteresuotųjų šalių apklausomis ir suformuluotomis principinėmis vertybėmis.

- **Draugiškumas gamtai**

Ši vertybinė nuostata ir laikysena įpareigoja savivaldos valdysenoje laikytis visų gamtosaugos ir žaliosios ekonomikos principų. Tobulinant viešąją infrastruktūrą, pritraukiant investicijas į rajoną, kuriant paslaugas ar įveiklinant atskiras teritorijas aukščiausias prioritetas yra poveikio gamtai minimalizavimas. Drevernos-Svencelės vietovės atveju svarbu išsaugoti draustinių teritorijas ir saugomų gyvūnų rūšis.

Elgsena, atliepanti šią vertybę, apima įvairias veikimo formas – nuo aplinką tausojančių sprendimų įgyvendinimo viešajame sektoriuje iki aukštesnių nei standartiniai minimalūs reikalavimai privačioms investicijoms Vietovėje.

Laikantis šios vertybinės nuostatos Vietovė būtų patraukli ir išskirtinė šiuolaikiniam gyventojui bei turistui, ieškančiam užuovėjos nuo aktyvios urbanizacijos, didėjančio gyvenimo tempo, pramoninės ir transporto taršos.

- **Gyvenimo patogumas**

Patogaus (modernaus) gyvenimo vertybinė nuostata kyla iš laimingo miesto / piliečio koncepcija grįsto gyvenamosios aplinkos modelio. Tenkinant šiuolaikinio žmogaus poreikius ir kuriant jam palankią aplinką atliepiamos saugumo ir sveikatingumo, kultūros ir pilietinio pasididžiavimo, pasiekiamumo ir patogios infrastruktūros, socialinio įtraukimo ir bendruomeninių ryšių, švaros ir ekologijos bei bendrosios gerovės sritys.

Ši vertybinė nuostata įpareigoja visus būsimus, kuriuos ir įgyvendinamus sprendimus grįsti Vietovės gyventojų ir lankytojų perspektyvomis („vartotojo centriškumo“ ideologija). Tai padės spręsti įvairius investicijų pritraukimo, infrastruktūros plėtros, socialinės aplinkos kūrimo klausimus. Gyvenimo lengvumas ir patogumas turi tapti Klaipėdos rajono, taigi ir Vietovės, suvokimo sinonimu, šitaip išsiskiriant Lietuvos ir kitų konkuruojančių teritorijų aplinkoje. Gyvenimo patogumas reiškia sklandų ir lengvą viešųjų paslaugų prieinamumą ir gerą patirtį (naudojimasi be rūpesčių ar komplikuočių ir ilgų procesų), patogią gyventojų susisiektį ir judumo infrastruktūrą, reikalingų ir kokybiškų socialinių, švietimo, kultūros ir kitų sričių paslaugų užtikrinimą bei lengvumą jomis naudotis.

Gyvenimas poilsio režimu siejasi su dabar jau esamu pamario ir pajūrio krašto įvaizdžiu, jog čia žmonės ramesni, labiau atsipalaidavę, lengviau derina ramų poilsį su aktyviu, sportiniu laisvalaikiu.

- Tvarumas ateities kartoms

Tvarumo vertybinė nuostata skatina visose Klaipėdos rajono (taigi ir Vietovės) kūrimo ir valdymo srityse vadovautis ateities perspektyvos požiūriu: kaip tai veiks ateityje, kokias sąlygas tuo būdu sukursime ateities kartoms, kokia atsakomybė ir kokybė teks gyvensiantiesiems po mūsų. Viešojo sektoriaus identiteto ir vertybių visuma su tvarumo charakteristika skatins didesnę tęstinumą ir poveikio ateičiai suvokimą.

Dabarties sprendimai ir veiksmai kuria mūsų ir mūsų vaikų ateitį. Šiandienos investiciniais, infrastruktūros, planavimo, įveiklinimo sprendimais turime kurti tvarią identitetą įtvirtinančią gyvenimo ir įsiprasminimo aplinką kultūrine, gamtine, pilietine ir kitomis prasmėmis.

Vietovės plėtros vizija

Vietovės suinteresuotųjų pusių (gyventojų, bendruomeninių organizacijų, verslo ir savivaldos atstovų) įvardytos Vietovės sėkmės ateityje siekiamybės:

- teritorija neturėtų būti naujiena;
- turėtų tiktai senasis posakis „važiuojam į Palangą“;
- aiški ir ryški tapatybė;
- šis kraštas turėtų tapti natūralia vieta praleisti dalį atostogų, darbinių išvažiuojamųjų sesijų (angl. *workation, off site destination*);
- seno ir naujo darna;
- modernus žvejų kaimas;
- savo veidą turintis pamario miestelis;
- kurortinė vietovė;
- atpažįstama vietovė;
- aitvaruotojų vieta, žinoma pasaulyje;
- tvarios plėtros pavyzdys.



KLAIPĖDOS
RAJONO
SAVIVALDYBĖ

Vietovės plėtros vizija

Pamaryje **populiariausia ir lengviausiai pasiekiamą** vietovė, kurioje gausu poilsio ir aktyvios veiklos **galimybių**.

Vietovės plėtros vizijos elementų paaiškinimas:

„**populiariausia ir lengviausiai pasiekiamą**“ – vietovė privalo tapti lengvai pasiekiamą įvairiomis transporto rūšimis, susisiekimo maršrutai turi būti sužiedinti vengiant galimų srauto spūsčių bei užtikrinant alternatyvius susisiekimo kelius. Vietovės pasiekiamumas (lengvumas, aiškumas, greitis) tiek vietiniams, tiek ir užsienio lankytojams yra svarbus pranašumas Pamario teritorijų komplekse, o ypač lyginant su Neringos savivaldybės miesteliais. Transporto įvairiarūšiškumas (kelių, mažosios laivybos transportas, dviračiai ir pan.) ir tam tinkama bei patogi infrastruktūra tik dar labiau sustiprintų Vietovės išskirtinumą ir populiarumą (pasirinkimas Nr. 1) ja naudotis;

„**gausu poilsio ir aktyvios veiklos galimybių**“ – vietovė, kaip naujai besiformuojanti teritorija (kaip jokia kita Pamario teritorija) aplink istorinį Dreverno kaimą, turi kokybiško išankstinio planavimo ir plėtros potencialą vartotojo (gyventojų ar turistų) įveiklinimo ir užimtumo aspektais. Besiformuojant privatiems kvartalams (naujam ir moderniam Vietovės branduoliui) yra prielaida užtikrinti išskirtinai kokybiškai suplanuotą viešąją (savivaldos ar privačiomis lėšomis įrengtą) infrastruktūrą įvairiapusiškam patyrimui sukurti (įvairioms laisvalaikio ir jo intensyvumo formoms). Taip pat naujai kuriantis Vietovei kritiškai svarbus atitinkamų paslaugų ir užimtumo formų pasiūlos naujiems jos gyventojams ar lankytojams skatinimas, o prielaidos tam dabartiniu metu, kai tik formuojasi būsima infrastruktūra, yra puikios.

Vietovės tapatybė (pozicionavimas)

Pamario sostinė (Svencelė) su istoriniu senamiesčiu (Dreverna)

Rekomenduojama pozicionuoti Vietovę kaip šiuolaikinę **Pamario sostinę** dėl nuosekliai ir sparčiai plėtojamą modernios Svencelės gyvenamosios teritorijos, išsaugoto ir įveiklinto istorinio Dreverno „senamiesčio“. Tipinio Vietovės gyventojų ar lankytojų persona – aktyvų profesinį ir laisvalaikio gyvenimą propaguojantis žmogus, gebantis sklandžiai derinti darbinę ir asmeninę veiklą, aukštesnės nei vidutinė perkamosios galios, todėl gana reiklus ir aplinkos bei paslaugų kokybei, laisvai mobilus ir puoselėjantis gamtos saugos tvarumo bei darnos vertybes.

Vietovės plėtros problemos ir galimi sprendimai

Atsakant į klausimą, kokie yra pagrindiniai viešojo ir privataus sektorių, nevyriausybinių organizacijų (bendruomenių) ir gyventojų sąveikos bei bendradarbiavimo šioje Vietovėje aspektai, pirmiausia reikia apibrėžti visų suinteresuotųjų šalių lygiavertiškumo laikyseną. Siekiant tvarios plėtros vietovėje, kritiškai svarbu užtikrinti visų dalyvaujančių šalių lygiavertę principinę atsakomybę (pagal kiekvienos suinteresuotosios šalies atsakomybę). Tvari plėtra neįmanoma tais atvejais, kai viena iš šalių dominuoja ar naudojasi dominuojančia padėtimi (dėl vienokių ar kitokių galios pozicijų). Toliau aptariamos Vietovės tvarios plėtros koncepcijos rengimo metu išsakytos suinteresuotųjų šalių nuotaiikas formuojančios temos.

Veiklos sritys ar temos, kurios **netenkina** (kalba netaisyta):

- savivaldos veiksmų ir sprendimų priėmimo greitis;
- apleista viešoji infrastruktūra ir pastatai Vietovėje;
- chaotiškas architektūros elementų integravimas (stotelė, informacinės lentos ir pan.);
- trūksta objektų ir paslaugų praleisti laiką Vietovėje;
- kad žmonės (gyventojai) nesitvarko privačiose teritorijose;
- netenkam ekologijos dėl žmonių srauto;
- ūkininko veiklos sąlygota tarša (dirvožemis, marios);
- nežinomybė dėl perspektyvos, projektų apimčių ir ateities;
- kasmet didėjantys transporto srautai;
- nenusistatome galimybių ribų, reaguojame į pasekmes, o ne projektuojame ateitį;
- bendruomenės (arba atskirų žmonių) nekonstruktyvumas;
- savivaldybės bejėgiškumas ir atsakymai: „keliai ne rajono savivaldybės“, „komunikacijos ne rajono savivaldybės“ ir pan.

Veiklos sritys ar temos, kurios **tenkina** (kalba netaisyta):

- ateina investuotojai, teritorija įgyja gyvybingumo;
- patinka pokyčiai, daugėja apsilankančių ar gyvenančių žmonių;
- yra išlikusių autentiškų sodybų;



KLAIPĖDOS
RAJONO
SAVIVALDYBĖ

- puoselėjama ekologija ir natūrali gamta;
- kuriasi paslaugų ekosistema;
- bendruomenė pasipildys naujais nariais.

Apibendrinus koncepcijos rengimo metu surinktą informaciją ir atsiliepimus, formuluojami tokie tvarią plėtrą stabdančios elgsenos ar atskirų suinteresuotųjų šalių dalyvių galios nulemti netolygumai:

- bendruomenė, gyventojai:
 - neatpažįsta savo emocinio atsako į plėtros procesus ir negeba konstruktyviai suformuluoti bendros nuomonės;
 - nesuderina atstovaujamos gyventojų ar bendruomenių pozicijos bei neišreiškia aiškių interesų (kyla manipuliacijų rizika);
 - neturi lankstumo pokyčių atžvilgiu, dažniau yra konservatyvūs;
- viešasis sektorius (Klaipėdos rajono savivaldybės administracija, viešojo valdymo organizacijos, politikai):
 - nepakankamai informuoja ir komunikuoja apie ketinimus, vykdomus ar rengiamus planus;
 - stokoja proaktyvumo (iniciatyvumo) ir drąsos priimdami sprendimus;
 - veikia ribotų išteklių ir greičio režimu;
- vietovėje veikiantis ar investuojantis verslas:
 - nepakankamai komunikuoja apie ketinimus ir planus (greičiausiai tai sąlygota konkurencijos baimės arba nekonstruktyvių bendruomenės reakcijų ir priekaištų);
 - neatliepia bendruomenės poreikių (savais kaštais);
 - stokoja holistinio ir tvaraus Vietovės plėtros visumos požiūrio (dėmesys labiau į savo plėtojamą teritoriją ar vykdomą veiklą).

Pagrindiniai sprendiniai, kuriuos turėtų įgyvendinti visos suinteresuotosios šalys:

- **atsakingas ir proaktyvus ateities planavimas;** Drevernos-Svencelės vietovė turi unikalią galimybę pasiruošti numatytam augimui. Žinodamos gyvenamojo būsto plėtros ketinimus, prognozuodamos plėtros tempą vietos savivaldos institucijos ir susijusios

organizacijos gali numatyti, susiplanuoti ir pasiruošti išteklius, reikalingus įvairiems poreikiams tenkinti: viešoji infrastruktūra, viešosios paslaugos, plėtros reglamentavimas, viešųjų investicijų planavimas ir pritraukimas, bendruomenių ir verslumo skatinimo programų adaptavimas, turizmo maršrutų populiarinimas ir turistų srautų formavimas, pan. Tokiu tikslu būtinas suinteresuotųjų šalių konstruktyvus ir atviras bendradarbiavimas bei koordinacinė veikla (galbūt suformuotos veikiančios ir atitinkamus įgaliojimus turinčios darbo grupės būdu);

- **aktyvi komunikacija;** tokios apimties ir turinio pokyčiai, kokie vyksta ir dar numatomi Drevernos-Svencelės vietovėje, neišvengiamai stipriai liečia visas suinteresuotąsias šalis. Todėl būtina užtikrinti išankstinę proaktyvią komunikaciją visomis kryptimis ir formomis. Didžioji dalis nepasitenkinimo ar įtampų tarp suinteresuotųjų šalių kyla dėl nežinojimo ir vėluojančios informacijos apie vykdomą planavimą, investicinius ketinimus, viešąją infrastruktūrą, paslaugas ir pan. Būtina užtikrinti nuolatinės komunikavimo funkcijos stabilumą ir gyvybingumą.

Vietovės jungtys

Analizuojant teritorijos geografinę padėtį ir urbanistines jungtis bei diskutuojant su suinteresuotosiomis šalimis buvo ieškoma atsakymų į klausimus: kokios yra esamos ir galimos aktualios Vietovės jungtys su gretimomis teritorijomis, kokios gyventojams ir atvykstantiems turistams patogaus susisiekimo su gretimomis vietovėmis plėtros galimybės?

Apibendrinant surinktą medžiagą galima išskirti tokias toliau aptariamas prioritетines grupes.

Automobilių kelių jungtys:

- susisiekimo sužiedinimas ir alternatyvių susisiekimo kelių įrengimas (pvz., Jokšų tiltas);
- susisiekimo pralaidumo ir saugumo didinimas (ypač atkarpoje Dreverna–Svencelė).

Dviračių takai:

- įrengti saugius dviračių takus, tinkamus susisiekimui ir turizmui (pvz., sujungti Dreverną ir Svencelę);
- plėtoti dviračių takų tinklą, siekiantį Ventę;
- pritaikyti Kuršių kelią ir dviračiams (transporto įvairovė);
- plėtoti būtinąją infrastruktūrą jau esamuose ir būsimuose dviračių takuose: poilsio stotelės, šiukšliadėžės, ženklinimas, apšvietimas, tualetai ir kt. infrastruktūra.

Pėsčiųjų takai ir apžvalgos vietos:

- įrengti pėsčiųjų takus ir apžvalgos aikštes esamai pažintinei infrastruktūrai aplankyti, užtikrinti naujas jungtis (sudarant maršrutų žiedus);
- numatyti pėsčiųjų takus, tinkamus žiemos lygumų slidinėjimui (didinant Vietovės patrauklumą ir įveiklinimą visais metų laikais);
- plėtoti būtinąją infrastruktūrą jau esamuose ir būsimuose pėsčiųjų takuose: poilsio stotelės, šiukšliadėžės, ženklavimas, apšvietimas, tualetai ir kt. infrastruktūra.

Vandens keliai:

- plėtoti patogaus susisiekimo vandens keliais (mažoji laivyba) tarp Klaipėdos miesto, Neringos savivaldybės teritorijų, Šilutės, Rusnės, Kintų ir pan. vietovių infrastruktūrą, šitaip didinant vietinių ir užsienio turistų pritraukimo ir užimtumo galimybes;
- pritaikyti ir plėtoti patogią mažosios laivybos esamais kanalais infrastruktūrą;
- remti ir skatinti uostų įrengimo naujose teritorijose iniciatyvas, šitaip didinant Vietovės išskirtinumą ir patrauklumą ne tik Lietuvos, bet ir visos Europos mastu.

Vietovės viešosios infrastruktūros pagerinimo, įveiklinimo ir konversijos galimybės

Vietovės viešosios infrastruktūros pagerinimo, įveiklinimo ir konversijos klausimais suinteresuotųjų šalių išsakyta nuomonė apėmė šias ypatingos skubos ir aktualumo prioritėtines temas:

- planuojant viešąjį turtą įsivertinti Vietovės teritorijos ir gyventojų skaičiaus plėtros tempą bei numatyti (jau dabar rezervuoti) vietas / teritorijas būsimai viešųjų paslaugų infrastruktūrai (pvz., mokyklos išsaugojimas edukacinei vaikų ir jaunimo veiklai);
- komunalinių komunikacijų pralaidumo rezervo užsitikrinimas pagal plėtros tempą (vandentiekio ir nuotekų tvarkymo pajėgumai);
- operatyvus susisiekimo infrastruktūros pagerinimas didėjant transporto srautams statybų ir plėtros metu, taip pat augant turistų srautui atostogų sezono metu: pralaidumo didinimo priemonės, alternatyvių jungčių maršrutai, kelių kokybės užtikrinimas, parkavimo teritorijų plėtra.

Vietovės darni plėtra

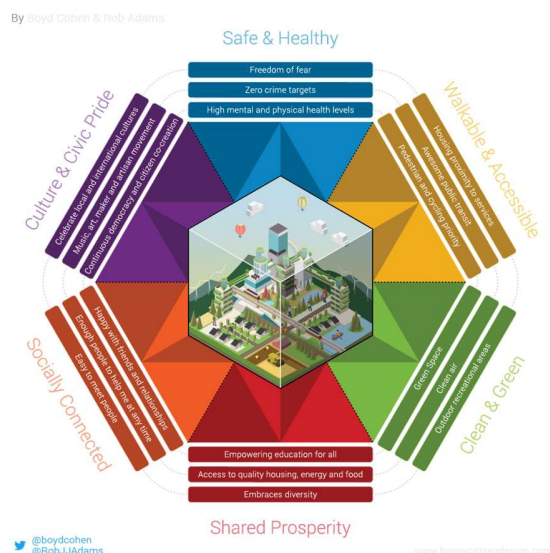
Siekiant užtikrinti Vietovės darnią plėtrą, pirmiausia būtina pasirinkti požiūrio perspektyvą: kas yra pagrindinis objektas? Kadangi vietovė didžiąja dalimi yra naujai besiformuojanti gyvenamoji teritorija (Svencelė) su pritaikoma ir įveiklinama senąja vietovės teritorija (Dreverna), pagrindinis darnos principų ir apsisprendimų visumos objektas yra gyventojas, t. y. dabar gyvenantis arba ateityje čia gyvenantis žmogus. Vienareikšmiškai šiai perspektyvai galioja ir turi būti atliepiami fundamentalūs Jungtinių Tautų darnaus vystymosi darbotvarkės iki 2030 m. tikslai:



1. Skurdui – ne. Panaikinti bet kokį skurdą bet kurioje vietoje.
2. Badui – ne. Užbaigti badą, užtikrinti maisto saugumą ir pagerinti mitybą bei skatinti darniosios žemdirbystės kultūrą.
3. Gera sveikata. Užtikrinti galimybę gyventi sveikai ir skatinti visų amžiaus grupių žmonių gerovę.
4. Kokybiškas ugdymas. Užtikrinti įvairiapusį ir nešališką kokybišką ugdymą bei skatinti visiems prieinamą mokymąsi visą gyvenimą.
5. Lyčių lygybė. Pasiiekti lyčių lygybę ir paremti moteris bei mergaites.
6. Švarus vanduo ir sanitarijos priemonės. Užtikrinti, kad švarus ir tinkamai kontroliuojamas vanduo būtų prieinamas visiems.
7. Atsinaujanti ir prieinama energija. Užtikrinti įperkamos, patikimos, tvarios ir modernios energijos šaltinių prieigą visiems.
8. Geros darbo vietos ir ekonomika. Skatinti tvarią, visapusę ir darnią ekonomikos raidą, užtikrinti pilnutinį ir produktyvų aprūpinimą darbu ir tinkamą darbą kiekvienam.
9. Inovacijos ir gera infrastruktūra. Sukurti lanksčią infrastruktūrą, skatinti visapusę ir tvarią pramonės plėtrą bei puoselėti naujoviškumą.
10. Nelygybės sumažinimas. Sumažinti nelygybę tarp atskirų šalių.
11. Tvarūs miestai ir bendrijos. Miestus ir gyvenvietes padaryti patogius, saugius, lanksčiai prisitaikančius prie aplinkybių ir tvarius.
12. Atsakingas išteklių naudojimas. Užtikrinti tvarius naudojimo ir gamybos modelius.
13. Klimato apsaugos veiksmai. Neatidėliojant imtis veiksmy klimato kaitai stabdyti ir jos padariniams šalinti.

14. Tvarūs vandenynai. Saugoti ir atsakingai naudoti vandenynus, jūras ir jų išteklius užtikrinant tvarią jų raidą.
15. Darnus sausumos naudojimas. Tausoti ir atkurti sausumos ekosistemas, skatinti darnų jų naudojimą, atsakingai valdyti miškų išteklius, kovoti su dykumėjimu, sustabdyti dirvožemio degradaciją ir atkurti jos paveiktus plotus, sustabdyti biologinės įvairovės nykimą.
16. Taika ir teisingumas. Remti taikios ir tolerantiškos visuomenės plėtrą, suteikti galimybę visiems apginti savo teises teisėtomis priemonėmis ir įsteigti skaidriai ir efektyviai veikiančias daugiafunkces institucijas visais lygiais.
17. Darnaus vystymosi partnerystė. Atgaivinti pasaulinę partnerystę siekiant tvarios raidos ir sustiprinti jos įgyvendinimo priemones.

Kad Vietovė būtų patraukli joje besilankantiems ar čia gyvenantiems / gyvensiantiems asmenims, taip pat siekiant įtvirtinti išskirtines lankytojų patirtis ir tapti populiariausia Pamaro vietove, pasinaudojant unikalia ir netgi istorine naujos teritorijos pagrindu besiformuojančios gyvenvietės situacija, kol dar galima planuoti ir įgyvendinti įvairias iniciatyvas, Vietovės plėtrą rekomenduojama planuoti ir vykdyti vadovaujantis „laimingo žmogaus (gyventojų / turistų)“ modeliu. Modelis remiasi unikalia naujoviškų ir kūrybinių sprendimų generavimo metodika „Design thinking“ ir užtikrina žmogaus laimės ir patirties viršenybę prieš technologinius, infrastruktūros ar kitus klausimus.



Modelis apima šias šešias žmogaus, gyvenančio ar besilankančio gyvenvietėje, patyrimą lemiančias sritis:



KLAIPĖDOS
RAJONO
SAVIVALDYBĖ

- saugumas ir sveikata;
- pasiekiamumas ir praeinamumas;
- švara ir žaluma;
- viešasis gerbūvis;
- socialiniai ryšiai;
- kultūrinis ir pilietinis pasididžiavimas.

Saugumas ir sveikata

Saugumo ir sveikatos sritis apima šias principines temas:

- **asmens saugumas ir tausojanti kaimynystė;**
- **turto saugumas – nulinio lygio nusikalstamumo tikslas;**
- **aukšti bendruomenės fizinės ir psichikos sveikatos standartai.**

Vietovės darniai plėtrai vykdyti rekomenduojami šie būtinieji sprendiniai:

- skatinti saugios kaimynystės grupių ir bendruomenių kūrimąsi siekiant šiuolaikiškos, tausojančios ir pagarbios kaimynystės kultūros elgsenos;
- numatyti policijos ir viešojo saugumo užtikrinimo išteklius plėtros ir vėlesniame etapuose;
- užtikrinti sveikatos paslaugų prieinamumą (jei reikia, didinant išteklius ir veiklos apimtis ateityje) didėjančiai vietos bendruomenei naujai besiformuojančių teritorijų pagrindu;
- užtikrinti fiziniam aktyvumui skatinti skirtos viešosios infrastruktūros pakankamumą ir laisvą prieinamumą, skatinti gyventojų fizinį aktyvumą įvairiomis įtraukiomis veiklomis.

Pasiekiamumas ir praeinamumas

Pasiekiamumo ir praeinamumo sritis apima šias principines temas:

- **komunalinių paslaugų prieinamumas ir patogumas;**
- **patogus, laiko ir apimties požiūriu tinkamas viešasis transportas;**
- **patrauklumas pėstiesiems ir dviratininkams.**

Vietovės darniai plėtrai vykdyti rekomenduojami šie būtinieji sprendiniai:

- numatyti ir suplanuoti komunalinių paslaugų prieinamumą, patogumą ir pralaidumą augančios teritorijos poreikiams tenkinti infrastruktūros apimčių ir žmonių skaičiaus požiūriu;
- užtikrinti viešojo transporto prieinamumą, dažnį ir formas, kad būtų galima saugiai, patogiai ir greitai pasiekti įvairias teritorijas;
- įrengti pėstiesiems ir dviratininkams patogią infrastruktūrą susisiekimo, poilsio ar pažintiniais tikslais.

Švara ir žaluma

Švaros ir žalumos sritis apima tokias principines temas:

- **gausios augalų ir ženklios žaliosios zonos;**
- **švari aplinka ir grynas oras;**
- **veiklų lauke erdvės (sporto, poilsio, laisvalaikio).**

Vietovės darniai plėtrai vykdyti rekomenduojami šie būtinieji sprendiniai:

- numatyti ir įgyvendinti senose bei naujai plėtojamose teritorijose ženklias ir augalų gausias žaliašias zonas. Nekilnojamojo turto plėtotojams parengti rekomendacijas, reikalavimus ar skatinimo priemones dėl žaliųjų zonų apimčių ir jų įrengimo tenkinant teritorijos unikalumo, draustinių specifikos, saugomos gyvūnijos poreikius. Užtikrinti laisvą visų gyventojų ar lankytojų prieinamumą prie žaliųjų zonų, taip pat jas pritaikant rekreacijai. Nustatyti, kad esamos viešosios žaliosios zonos būtų atnaujinamos ir kokybiškai prižiūrimos;
- parengti teritorijos plėtros ir priežiūros taisykles ar rekomendacijas užtikrinant švarą ir aplinkos priežiūrą plėtros (statybų) metu. Padidinti komunalinių aplinkos priežiūros paslaugų prieinamumą ir pralaidumą atitinkamai nustatant vietinės rinkliavos apimtį;
- suplanuoti ir užtikrinti pakankamą aktyviai veiklai skirtų viešųjų erdvių įrengimą ir prieinamumą (sportui ir laisvalaikiui).

Viešasis gerbūvis

Viešojo gerbūvio sritis apima šias principines temas:

- **kartų bendrystė mokymosi, kultūros ir pažinimo srityse;**

- **kokybiška viešoji ir gyvenamoji infrastruktūra bei paslaugos;**
- **nuomonių ir veiklų įvairovei palanki aplinka.**

Vietovės darniai plėtrai vykdyti rekomenduojami šie būtinieji sprendiniai:

- skatinti bendruomenines ir viešąsias (seniūnijos, kultūros centro ir kitas) veiklas bendruomenių įtraukčiai, kartų bendrystei edukaciniu, kultūriniu, pažinimo aspektais stiprinti. Puoselėti ir palaikyti esamas bei kurti naujas Vietovės tradicijas, stiprinančias tapatybę;
- reguliuoti Vietovės plėtros architektūrinius sprendinius siekiant išlaikyti jos savitumą ir tapatybę bei formuoti visuomenės estetinį pojūtį (statiniai, želdiniai, mažoji architektūra), sukuriant Pamario vietovių atlasą / gidą (pavyzdys: <https://karklesatlasas.lt/>);
- nuspręsti dėl detaliojo / specialiojo plano poreikio Vietovės teritorijos darnios plėtros tikslu;
- numatyti savivaldos (viešųjų paslaugų) apimties ir pralaidumo didinimo priemones augančios gyvenvietės poreikiams tenkinti (pvz., įvairūs leidimai, derinimai, priežiūra ir pan.);
- skatinti įvairių paslaugų gyventojams kūrimą ir plėtrą;
- plėsti gyventojų verslumo kompetencijas veiklos rėmimo ir ugdymo priemonėmis (turistų aptarnavimo, maitinimo, tradicijų ir amatų veiklose, pan.);
- išsaugoti esamą viešąją infrastruktūrą (Drevernoje) būsimiems besiplečiančios vietovės gyventojų bendruomenės poreikiams pagal istorinę ir kultūrinę pastatų paskirtį, juos pritaikant dabarties poreikiams (pvz., senojo mokyklos pastato išsaugojimas vaikų ir jaunimo socializacijos, kultūrinėms ir sveikatos kompetencijoms ugdyti). Esamo viešojo turto išsaugojimas jo prigimtinėi (modernizuotai) paskirčiai yra aktualus, nes naujai formuojamose teritorijose savivalda neturi juridinės galios reikalauti viešosioms paslaugoms tinkamos infrastruktūros, o augant bendruomenei ir gyventojų skaičiui tokios infrastruktūros poreikis tik didės.

Socialiniai ryšiai

Socialinių ryšių sritis apima šias principines temas:

- **laiminga ir draugiška kaimynystė;**
- **geranoriškumas padėti vieni kitiems;**
- **lengvas bendravimas ir komunikacija.**

Vietovės darniai plėtrai vykdyti rekomenduojami šie būtinieji sprendiniai:

- skatinti ir remti gerosios kaimynystės kultūros ir tradicijų puoselėjimo iniciatyvas (renginiai, edukacijos, įvairūs bendrystės projektai);
- užtikrinti kokybišką, laiku vykstančią ir proaktyvią komunikaciją tarp suinteresuotųjų šalių (gyventojų, bendruomenių, savivaldos ir verslo atstovų). Sudaryti sąlygas lengvai pareikšti nuomonę, teikti siūlymus ir informuoti apie vėlesnį jų statusą;
- nutarti dėl Pamario sostinės (Svencelė) su istoriniu senamiesčiu (Dreverna) prekės ženklo ir rinkodaros strategijos su priemonėmis parengimo ir įgyvendinimo.

Kultūrinis ir pilietinis pasididžiavimas

Kultūrinio ir pilietinio pasididžiavimo sritis apima šias principines temas:

- **puoselėjamos kultūros tradicijos;**
- **gausu meno, muzikos atlikėjų ir jų kūrinių;**
- **tvirtos demokratijos tradicijos ir piliečių bendruomeniškumas.**

Rekomenduojami šie būtinieji sprendiniai:

- skatinti ir remti aktyvią kultūrinę Vietovės veiklą, šitaip suformuojant ir naujai besikuriantiems gyventojams krašto tapatybės pojūtį;
- imtis aktyvios suinteresuotųjų šalių bendrystės ir konstruktyvaus bendravimo pozicijos (susitikimų, neformalių pasitarimų, diskusijų ir kt.) fasilitavimo.

Baigiamosios tezės

- Vietovė yra unikali savo geografiniu potencialu ir perspektyvomis tiek tapatybės formavimosi, tiek infrastruktūros kūrimo aspektu. Naujai kuriamose teritorijose lengviau įgyvendinti šiuolaikinius sprendinius, šitaip sukuriant neginčijamą pranašumą.



KLAIPĖDOS
RAJONO
SAVIVALDYBĖ

- Dabartiniame Vietovės plėtros etape dar galima tartis, planuoti ir pasiruošti (rezervuoti teritorijas viešai infrastruktūrai, parengti architektūrines rekomendacijas, planuoti žaliąsias zonas, numatyti rekreacines vietas ir jungtis, pan.).
- Vietovė turi labai stiprų rinkodaros / reklaminį potencialą įgyti Pamario sostinės tapatybę su stipriu pagrindu ir neginčijamais elementais – formuojama nauja modernia teritorija, kuriamais namų kvartalais tarp kanalų ir mažosios laivybos uostų.
- Vietovėje yra galimybė sudaryti suinteresuotųjų šalių (viešasis sektorius, gyventojai, jų bendruomenės, verslas) darbo grupę konkrečioms Vietovės plėtros priemonių planams ir siūlomoms investicijoms aptarti kuriant lygiavertės bendrystės patirtį ir tradiciją.

