

# KIEMAI KIEMELIAI



## KIEMAI KIEMELIAI

## SENDVARIO SENIŪNIJOS VIEŠŪJŲ PASLAUGŲ CENTRO ARCHITEKTŪROS PROJEKTO KONKURSAS

## AIŠKINAMASIS RAŠTAS

**Projekto tikslai:**

Detalizuojant Statytojo – Klaipėdos rajono savivaldybės - techninėje užduotyje pateikiamą viziją:

„Sendvario seniūnija – tai darni, bendruomeniška ir patraukli gyventi priemiestinė teritorija, turinti savo viešųjų paslaugų centrą kaip traukos vietą. Vizija – sukurti modernų, daugiafunkcinį ir prieinamą Sendvario viešųjų paslaugų centrą, kuris taptų kokybišku socialinių, sveikatos, visuomenės sveikatos ugdymo ir sveikos gyvensenos skatinimo, informacijos sklaidos ir kultūros, administracinių paslaugų branduoliu bei bendruomenės susitelkimo vieta“ iškeliami uždaviniai:

- **suformuoti vystomos Mazūriškių centrinės dalies urbanistinę idėją, atsižvelgiant į teritorijos reikšmę gyvenvietės kraštovaizdžiui;**
- **pagrįsti šioje teritorijoje architektūrinės kalbos kodą;**
- **numatyti projektuojamų viešųjų erdvių universalumą;**
- **įvertinti žmogiškosios dimensijos reikšmę projektuojamose erdvėse ir pastatuose.**

**Projekto principai:**

**\*Racionalumas.** Daugiafunkcinis kompleksas formuojamas stačiakampiame sklype, organizuojant vakarinę sklypo pusę pagrindinius privažiuojamus ir automobilių parkavimo aikšteles (išnaudojant ir gretimą sklypą privažiuojamams ir automobilių parkavimui). Lankytojų įėjimai projektuojami iš vakarinės pusės nuo automobilių parkavimų vietų ir pietinėje sklypo pusėje iš projektuojamos Jurgaičių gatvės. Pietų – šiaurės kryptimi projektuojama „Sendvario alėja“, paskirstanti lankytojų srautus į skirtingas funkcines/struktūrines pastato grupes. Pietinėje pastato pusėje kuriama atvira Sendvario bendruomenės vieša erdvė – aikštė, kuri reprezentuoja kompleksą bei yra skirta viešiesiems renginiams. Rytinėje pusėje integruojami du vidiniai kiemeliai, o apie pastatą dėstomos poilsio aikštelės su minkštomis ir medžio dangomis. Jose projektuojama įranga skirta vaikų ar suaugusių treniruokliams, poilsio aikštelėms, edukacijai, darbeliams.

**\*Kontekstualumas.** Sendvario seniūnijos Viešųjų paslaugų centro statinių kompleksas konsoliduoja esamų ir statomų bei projektuojamų Sendvario viešųjų pastatų urbanistinę kalbą. Projektuojamas Jurgaičių gatvės žiedas įgauna urbanistinį įprasminimą. Centro pastato tūriai sudalinami ir aukštis parenkamas taip, kad atitiktų seniūnijos viešųjų bei gyvenamųjų pastatų morfotipinį pobūdį. Pastatas nesukuria disonanso su artimąją gyvenamosios mažaaukštės statybos aplinka. Kontekstualumui – erdviniam vietovaizdžio identitetui - padeda ir minkštas gerbūvio bei želdinimo sprendimas. Seniūnijos gyventojams atveriamas komplekso sodas – laisvas priėjimas prie įvairios paskirties aikštelių. Pastato dalių, elementų mastelis, detalės, keraminių plytų apdaila bei medžio elementai - pergolos, aikštelės dera prie Klaipėdos krašto architektūros įvaizdžio.

**\*Funkcionalumas.** Projekto uždavinys – sukurti tokią struktūrą, kuri užtikrintų penkių skirtingų, bet tarpusavyje susietų veiklos sričių:

- 1) Pirminės sveikatos priežiūros centras (PSPC);
- 2) Sendvario socialinių paslaugų centras ( SPC);
- 3) Visuomenės sveikatos biuras (VSB);
- 4) Biblioteka;
- 5) Sendvario seniūnija su bendruomenėms skirtoms patalpomis.

Struktūrinių dalių autonomiškumas prasideda nuo skirtingų įėjimų į patalpų grupes iš „Sendvario alėjos“ ir „Aikštės“. Šios įėjimai užtikrina kiekvienos patalpų grupės interesantų patekimą į grupės patalpas. Įėjimų zonos turi vizualų prašviečiamumą į vidaus kiemus, bei galimybę jais naudotis, išeiti į „sodą“.

Kartu ši daugiafunkcinė pastato struktūra vidaus ryšiais užtikrina patogų (reguliuojama durų kortelėmis) lankytojų aptarnavimą visose institucijose, specialistų bendradarbiavimą bei racionalų viešųjų išteklių naudojimą.

**\*Tvarumas.** Tvarumas projekte sietinas su:

Aplinkosaugos reikalavimai: gamtos išteklių tausojimas, ekosistemų išsaugojimas ir švarios energijos naudojimas – energijos gavyba iš atsinaujinančių šaltinių (saulės moduliai ir geotermija);

Socialinė atsakomybė: etiškas požiūris į darbuotojus, lankytojus ir visą bendruomenę – projektuojami patogūs kabinetai, lankytojų užsiėmimų patalpos, viešosios erdvės;

Valdysena: skaidrus procesų (techninių ir žmogiškųjų) valdymas, integruojant tvarumą į strateginius tikslus;

Ilgalaikiškumas: veikla, derinama su ES žaliojo kurso nuostatomis ir nacionaline tvarumo politika;

**\*Ekonomiškumas.** Sprendinių ekonomiškumas grindžiamas pastato konstrukcijų - 60proc. organinės kilmės gamyklinių elementų gamybos ir montavimo racionalumu. Statinių konstrukcijos, energijos gavybos ir valdymo būdai, parenkama inžinerinė įranga (apšvietimo, pastato valdymo, ŠVOK ir VN) užtikrina pastato energetinio tvarumo A++ klasę.

## 00. Esamos situacijos analizė.

Projekto „Sendvario seniūnijos viešųjų paslaugų centro“ teritorija yra Mažūriškių kaime, Sendvario seniūnijoje, Klaipėdos rajono savivaldybėje. Sklypo plotas- 7962 m<sup>2</sup>. Gretimybėse - sparčiai besiplečiantys gyvenamieji kvartalai, statomi ir projektuojami komercinės paskirties pastatai, vystoma nauja švietimo įstaigų infrastruktūra, todėl ši vieta urbanistiniu požiūriu tampa patraukli statyti vietos bendruomenės centrą.



**Pav. nr. 1. APLINKOS NUOTRAUKA.** *Esamas užstatymo morfotipų pobūdis, teritorijos užstatymo tankis, apželdinimo pobūdis.*

## 01. Urbanistinis integralumas.

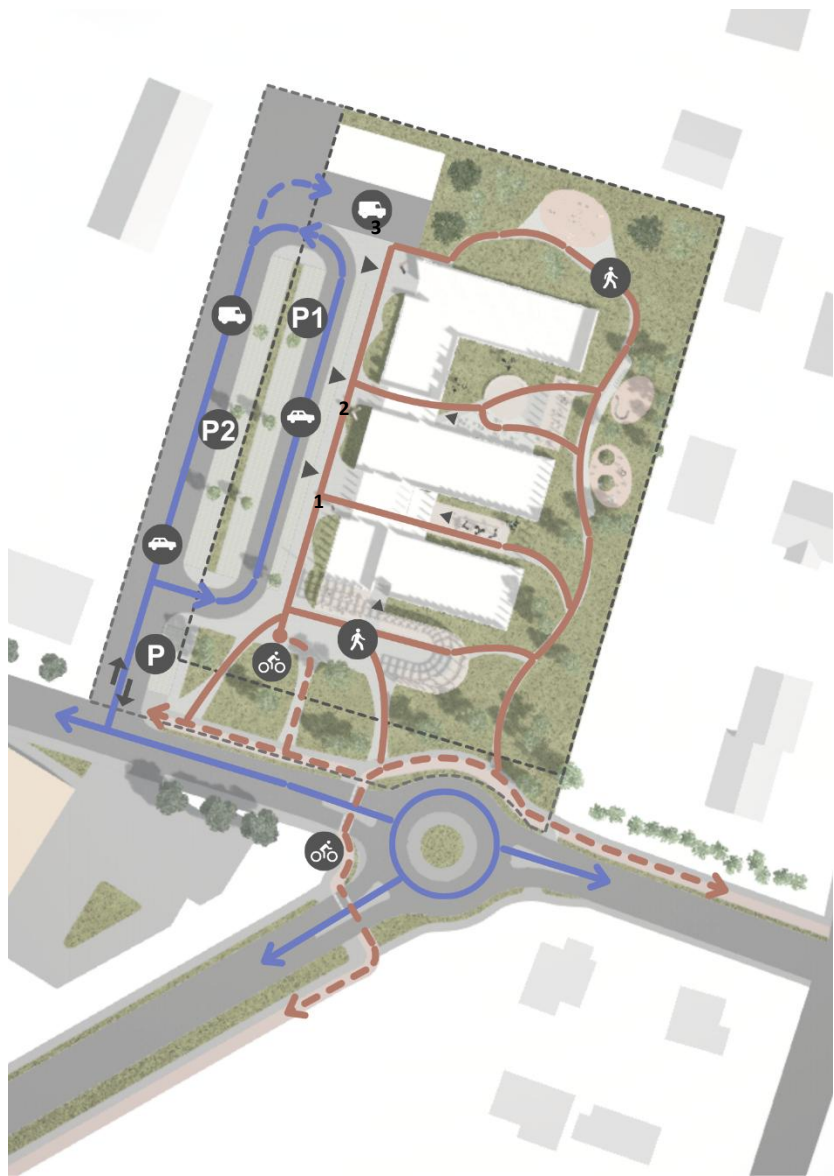
Urbanistinis integralumas remiasi sprendžiant integruojant visų rūšių transporto patekimą į Sendvario seniūnijos centrą iš projektuojamo Jurgaičių gatvės žiedo, pėsčiųjų traukų integravimas iš numatomų viešojo transporto stotelių bei gyvenamųjų kvartalų. Gretimas sklypas naudojamas tiek mašinių saugojimo aikštei, tiek pravažiuojimui į projektuojamą ūkinį kiemą. Projektuojamos privačių bei aptarnaujančių automobilių įvažos ir automobilių saugojimo

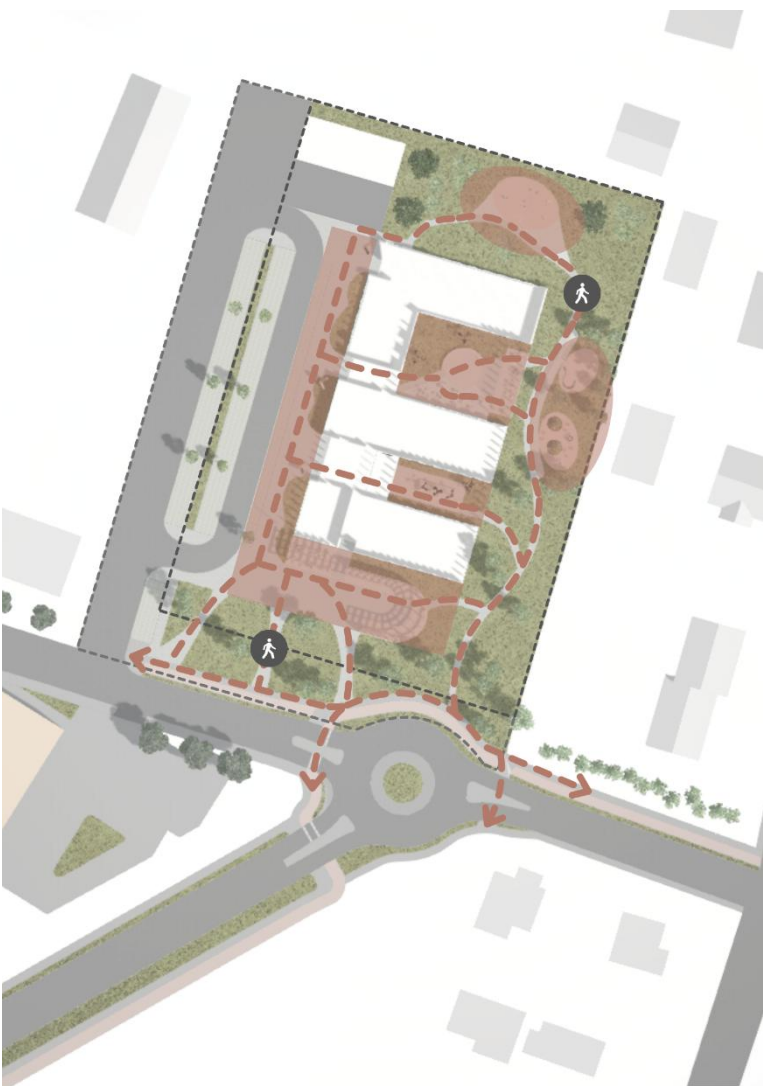


**Pav. nr. 2. APLINKOS NUOTRAUKA SU PROJEKTUOJAMU PASTATU IR SKLYPU.** *Esamo užstatymo papildymas skaidytos struktūros pastatu, sklypo apželdinimo pobūdis.*

**Pav. nr. 3. SUSISIEKIMO (TRANSPORTO JUDĖJIMO) SCHEMA. PĖSČIŪJŲ IR DVIRAČIŲ JUDĖJIMO SCHEMA.**

Pagrindinis automobilių ir specialaus transporto įvažiavimas numatomas vakarinėje sklypo pusėje esančiame gretimame sklype. Automobilių laikinas parkavimas projektuojamas sklype (P1) ir už sklypo ribų (P2). Ūkinio kiemo teritorija aptveriama. Greitosios pagalbos automobiliai bei gaisrinės saugos transportas juda sustiprinta Sendvario alėjos pėsčiųjų tako danga (užtikrintas 3,30m plotis). Pagrindinės pėsčiųjų traukos į sklypą patenka iš Jurgaičių g. iš rytų ir vakarų, taip pat iš projektuojamų mašinių parkavimo aikštelių. Sendvario alėja paskirsto lankytojų srautą į tris pagrindinius įėjimus: 1.Seniūnija, Visuomenės sveikatos centras, Biblioteka; 2.Sendvario socialinių paslaugų centras; 3.Pirminės sveikatos priežiūros centras. Dviračių trasa nuo projektuojamos Jurgaičių g. dviračių trasos veda iki Aikštės, kurioje įrengiama pagrindinė dviračių saugojimo vieta. Vedant dviratį, papildomos dviračių saugojimo vietos įrengiamos prie pagrindinių 3 įėjimų.





#### Pav. nr. 4. VIEŠŪJŲ ERDVIŲ IR ŽELDYNŲ SCHEMA.

*Sendvario seniūnijos centro veiklą pastate papildo kuriamos poilsio zonos lauke, atliepančios skirtingus bendruomenė narių poreikius - nuo vaikų ir jaunimo iki suaugusiųjų bei senjorų. Poilsio zonos aiškiai susietos su pastato vidaus erdvėmis – pagrinde holuose, užtikrinant laisvą patekimą vidus - laukas. Lauko kiemai – individualizuotos jaukios erdvės, atsiveriančios į supantį sodą su žaidimų aikštelėmis. Želdynai „apkabina“ pastatą iš visų pusių.*

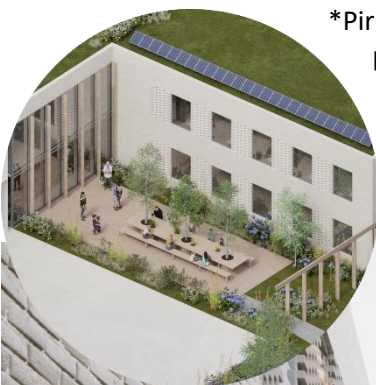
**\***Projekto urbanistiniai sprendiniai siūlo novatorišką, naujos kokybės priemiesčio - Sendvario centro audinio formavimą, derinant projektuojamoje erdvėje pastato tūrius, kiemus ir atviras erdves, želdinius.

Prie Jurgaičių gatvės projektuojama (Jaunimo) aikštė. Ji vizualiai ženklina Sendvario seniūnijos, kaip viešo bendruomenės komplekso, perspektyvas nuo Jurgaičių gatvės bei žiedinės sankryžos. Tai parterinė, įvedanti į kompleksą, erdvė. Aikštė atliepia funkcinius ir praktinius poreikius: čia saugu ir gera susitikti, bendrauti, sėdėti, žiūrėti, klausytis ir kalbėti. Be to, aikštė ir jos elementai sudaro įtaigią architektūrinę visumą, kuri dera su Centro statinio architektūra. Ji skirta laisvalaikiui, su galimybe naudoti įvairioms veikloms: edukacinė veikla, meninės iniciatyvos, Wi-Fi prieiga, elektros stoveliai renginių įrangos pajungimui (šviesa ir garsas).





**Pav. nr. 5. VIZUALIZACIJA NUO PRIEIGŲ. JAUNIMO AIKŠTĖ.** Prieigos turi užtikrinti sąlyginį garso ir vizualinį barjerą nuo apkrautos transportu Jurgaičių gatvės. Tam formuojami „žalieji kalneliai“, saugant esamus, bei sodinat naujus želdinius. Pėsčiųjų ir dviračių takų sistema, integruojanti visas traukas (kryptis).



\*Pirmas vidaus kiemas - Bendruomenės kiemas - pasiekiamas tiek iš bendruomenės patalpos, tiek iš apjungiančio sodo tako. Šiame kieme pagrindinis elementas – bendruomenės stolas ant medinės terasos ir žalia veja, skirta vaikščioti, sėdėti, gulėti. Pergola atitvertoje kiemo erdvėje organizuojami bendruomenės renginiai, susitikimai. Kiemo ir bendruomenės patalpos erdvė apjungiami sulankstoma vitrina, sudarant galimybę jas naudoti kartu.





Antras vidaus kiemas – Senjorų kiemas - pasiekiamas tiek iš 2 jėjimo holo (liftu ir laiptais iš antro aukšto). Kiemas erdvus, saulėtas su apvalia vidine terasa, kurioje gali būti įrengtas mažas fontanėlis. Suolai įrengiami pagal ergonominius reikalavimus. Kieme dėstoma mažos apimties pratimų įranga. Po dengta pergola dėstomi supamieji krėslai, šachmatų stalai, baldų su staliukais grupė. Erdvė po pergola gali būti pritaikyta ir tėvams su mažais vaikais.



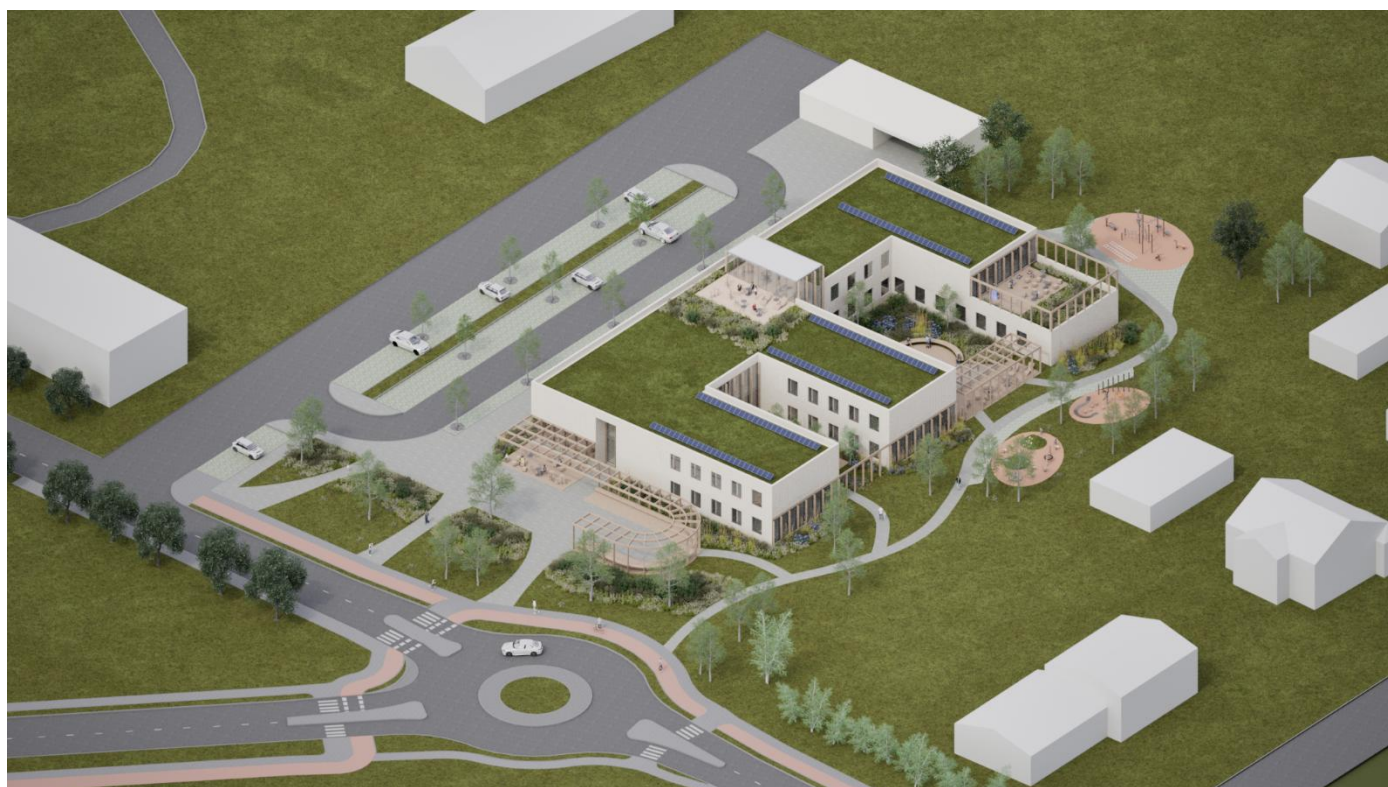
SPC vaikų skyriaus terasa antrame aukšte – vaikų žaidimų ir poilsio vieta, aptveriamą pergola, dengiama minkšta danga. Pagal poreikį numatomi mažieji žaidimų moduliai, lengvi lauko baldai. Terasa turi puikią insoliaciją, nuo tiesioginių saulės spindulių saugo prie pergolos želdinami vijokliniai augalai.



Lauko poilsio/žaidimų aikštelės dengiamos minkšta danga. Aikštelė A skirta mažiesiems vaikams – žaidimų moduliai, supynės, potyrių takas. Aikštelė stebima tėvų sėdinčių ant suoliukų pergoloje. Aikštelė B potyrių ir intelektualiai žaidimai skirta paaugliams. Aikštelė C skirta suaugusiems su atitinkama treniruoklių įranga.

Sodo takas apjungia patekimus į vidaus kiemus bei lauko aikšteles, suteikiant galimybę jas pasiekti ir naudotis visa daugiapakope aplinka. Sode saugomi esami medžiai, sodinami nauji vietovei būdingi žydintys krūmai ir daugiamečiai žolynai. Jaunimo Aikštė, Sendvario alėja ir Sodo takas, jų medžiagos, įranga: pergolos, suoliukai, šviestuvai, šiukšlių dėžės suderinti medžiagiškai. Naudojamos natūralios medžiagos - keramika, medis, natūralus akmuo yra ilgaamžiai ir teikiantys „šilumą“.

Meniniai akcentai simboliškai ir informatyviai sklype žymi pagrindinius įėjimus. Projektuojami spalvoti ir naktį šviečiantys modernaus dizaino kūriniai, kontrastuojantys ir papildantys saikingą, lakonišką pastato architektūrą.



**Pav. nr. 6. ERDVINIS SENDVARIO KOMPLEKSO VAIZDAS.** Želdiniai viešosiose erdvėse be akivaizdžios estetinės vertės, žmonėms asocijuojasi su poilsiu, grožiu, tvarumu ir gamtine įvairove. Jie padeda sukurti humaniško mąstelio erdves. Kartu su pergolomis integruojama augmenijos bei saulės šešėlių architektūra.

Sklype augantys medžiai saugomi. Kertamas tik vienas medis, patenkantis į užstatymo zoną. Želdiniai papildomi naujais vietinių rūšių medžiais ir dekoratyviniais krūmais bei žolynais gėlynais, suteikiant teritorijai daugiaplaniškumą, derinant rūšis pagal lapijos spalvą, žiedus. Lietaus vandeniui drenuoti projektuojamos šlapynės. Pergoloms apželdinti naudojami visžaliai ir žydintys vijokliniai augalai.

Kuriama viešųjų erdvių apšvietimo strategija - tai svarbu orientacijai, saugumui ir vietinei estetikai tamsiuoju paros metu. Apšvietimas programuojamas pagal metų laikus ir veiksmą teritorijoje. Aukšti apšvietimo stulpai (h-5,5 m) skirti parkavimams, privažiavimams apšviesti. Dekoratyvių atramų šviestuvai skirti pėsčiųjų zonoms. Medžių grupės apšviečiamos prožektoriais. Lauko pergolos apšviečiamos integruotais LED šviestuvais.

## 02. Architektūros sprendiniai

**\*Pastato struktūra ir ryšiai:** Seniūnijos viešųjų paslaugų centro pastatas susideda iš penkių struktūrinių dalių:

- 1) Pirminės sveikatos priežiūros centras (PSPC);
- 2) Sendvario socialinių paslaugų centras (SPC);
- 3) Visuomenės sveikatos biuras (VSB);
- 4) Biblioteka;
- 5) Sendvario seniūnija su Bendruomenėms skirtomis patalpomis.

Pastate atskirti akcentuoti jėjimai iš Sendvario alėjos į visas struktūrines dalis. Arčiausiai dėstomos atviresnės viešosios funkcijos: bendruomenės patalpos, biblioteka ir VSB. Vidurinis jėjimas – holas su laiptine ir liftu: antrame aukšte dėstomos visos socialines paslaugas teikiančios patalpų grupės (SPC). Trečias jėjimas skirtas pirminės sveikatos priežiūros centrui (PSPC). PSPC jėjimai, esant epidemiologinei situacijai, gali būti išskirti į du, naudojantis viduriniu jėjimu sveikiems pacientams.

Įgyvendinami visi programiniai funkciniai ryšiai tiek tarp pastato dalių, tiek ryšiai su lauko kiemais, sodu. Labai svarbūs vizualiniai ryšiai (skaidrios vidaus ir išorės atitvaros) – jie apjungia įvairias bendruomenės veiklos vietas tiek pastato viduje, tiek išorėje.

**\*Konstrukcijos:** konstrukcijoms naudojamas mūras ir medis - gamtinio tvarumo medžiagos. Nešančios išorinės mūro sienos perdengiamos STEICO JOIST tipo klijuotos faneros sijomis. Tai leidžia eksploatacijos metu keisti patalpų išplanavimą ir gabaritus, naudojant modulines surenkamas pertvaras. Perdangos daromos naudojant kaip liekamuosius klotinius kryžmai klijuotos medienos plokštės CLT, užlietos betonu. Išorinės mūro sienos apšiltinamos analogiška „Baumit sistema“ su apdailinių keraminių plytelių apdaila.



**Pav. nr. 7. AŽŪRINIS MŪRAS LANGŲ ZONOJE.** Naudojama ažūrinio plytų mūro detalė leidžia saugiai įrengti varstomus į vidų langus natūraliai ventiliacijai ir apsaugoti nuo tiesioginių saulės spindulių.

**Pav. nr. 8. FASADAS.** Keramikos ir medžio „žaliosios architektūros“ elementai naudojami eksterjere ir interjere.



### \*Medžiagos ir detalės.

Pasirinktas Centro pastato architektūros kodas – lakoniškas ir racionalus. Pasirinkta keraminė apdaila, šviesi gama. Naudojamas ažūrinis bei reljefinis keramikos naudojimas apdailoje. Langai ir vitrinės – medžio/aliuminio. Lauko erdvių elementai – medinės pergolos, stoginės, terasos darniai pereina į pastato interjero medines medžiagas – grindų ir sienų apdailas bendrose patalpose.

**\*Inžinerija:** Pastato aprūpinimo šiluma šaltiniai gali būti kompleksiški, ir jų parinkimo alternatyvos vertinamos projekto PP stadijoje. Gali būti įrengiama geoterminių gręžinių stotis, šilumos siurblių sistemos bei svarstoma dujinės katilinės ūkio kieme galimybė. Reikalingos šilumai gaminti patalpos projektuojamos ūkiniame kieme.

Pastato V ir OK rekuperaciniai agregatai, talpinami ant pastato stogo.



**Pav. nr. 8. STOGO VAIZDAS.** Fotovoltiniai moduliai ant žalios dangos.

Ant pastato stogų įrengiama modulinė saulės elektrinė, gaminanti ne mažiau kaip 50kW. Pastato stogo konstrukcija kompleksinė – moduliai statomi ant šilokų dangos, kurie sugeria saulės spinduliuotę ir ją panaudoja fotosintezės procesams, mažina CO<sub>2</sub> kiekį, o garuojantis vanduo atvėsina aplinką. Tai gali sumažinti patalpų temperatūrą, sprendžia estetines ir ekologines problemas.

### 03. Priedanga

Priedangos patalpų įrengimas apibrėžiamas STR2.07.02:2024 „Slėptuvės, kolektyvinės apsaugos statinio ir priedangos projektavimo įrengimo reikalavimai“. Pagal užduotį priedanga turi talpinti 135 asmenis. Pagal normatyvus vienam žmogui skiriama 0,5 m<sup>2</sup>- sėdimos vietos, 1,2 m<sup>2</sup> - gulimos vietos. Projekte priimama vidurkis -0,74m<sup>2</sup>/1 asmeniui. 135 x 0,74=100,0 m<sup>2</sup>. Priedangos patalpa įrengiama 100,0 m<sup>2</sup> pritaikytoje pirmo aukšto patalpoje. Pagal reikalavimus numatyti du atskiri išėjimai - pirmas iš Seniūnijos vestibulio, antras - avarinis per liuką po žeme į neužstatytą pastatu teritoriją. Priedangos patalpos projektuojamos kaip atskiras gaisrinis skyrius, konstrukcijos iš monolitinio gelžbetonio ir mūro. Projektuojama atskira ventiliacijos sistema, apšvietimas, GGS signalizacija. Priedangai naudojami WC, esantys kitoje koridoriaus pusėje.

### 04. Garažas su stogine

Garažas su stogine projektuojamas šiaurinėje sklypo dalyje, nuo sklypo ribos atitaukta 3 m. Visa ūkinė dalis su vartais aptveriamas „žalia“ tvora, vijokliniais augalais, peraugančius ant stoginės denginio. Pastato konstrukcijos – surenkamas sertifikuotas MiTeK medžio karkasas su apšiltintomis CLT plokščių sienomis. Išorės apdaila – termomedienos ugniaatparintos lentos. Stoginės konstrukcija – surenkamas sertifikuotos medinės santvaros, lengvas dalinai skaidrus (polikarbonato švieslangiai) stogas. Garažo ir stoginės vidiniai gabaritai 8,0 x10,0 m, be tarpinių atramų, aukštis 3,30 m. Pastatas šildomas/vėdinamas naudojant tą patį šilumos energijos tiekėją (gamintoją).

**SKAIČIUOJAMOSIOS KAINOS NUSTATYMAS PAGAL PALYGINAMUOSIUS RODIKLIUS SISTELA 2025-04****1.SENDVARIO SENIŪNIJOS CENTRAS**1.1. ADMINISTRACINĖS PASKIRTIES PATALPOS 1850,0 m<sup>3</sup> x 355,35Eur 657 397,50 Eur1.2. GYDYMO PASKIRTIES PATALPOS 7260,5 m<sup>3</sup> x 322,64Eur 2 342 527,00 Eur1.3. KULTŪROS PASKIRTIES PATALPOS 418,0 m<sup>3</sup> x 412,22Eur 172 307,96 Eur

Viso su PVM 3 172 232,46 Eur

Padidinti reikalavimai energ kl.A++ koef.1,15 3 648 067,34 Eur

**2.KITI KILNOJAMI SKLYPO OBJEKTAI**

2.1.MEDINĖS PERGOLOS pagal analogą 190 000,00 Eur

2.2.VAIKŲ AIKŠTELĖS ĮRANGA pagal analogą 40 500,00 Eur

2.3. SUAUGUSIŲ AIKŠTELĖS ĮRANGA pagal analogą 40 900,00 Eur

3. GARAŽAS /STOGINĖ 319,0 m<sup>3</sup> x201,04Eur 64 119,00 Eur**3 793 776,34 Eur**4. AUTOMOBILIŲ AIKŠTELĖ P1 IR ŪKIO Kiemas 1150m<sup>2</sup> x122,50 Eur 140 875,00 Eur5. AUTOMOBILIŲ AIKŠTELĖ P2 Už sklypo 1330,0m<sup>2</sup> x 122,50 Eur 162 925,00 Eur6. GRINDINYS ( ALĖJA) 770,0m<sup>2</sup> x118,06 Eur 90 906,20 Eur7. PĖSČIŲJŲ TAKAI 200,0m<sup>2</sup> x 70,30 Eur 14 060,00 Eur8. PĖSČIŲJŲ TAKAI Už sklypo 260,0m<sup>2</sup> x 70,30 Eur 18 278,00 Eur10.ŽELDINIAI 3597,0 m<sup>2</sup> x 17,80 Eur 64 026,60 Eur**VISO SU PVM 4 284 847,14 Eur**

Teritorijos lauko tinklai, įvadai neskaičiuoti.

Sistelos kainos duodamos įskaitant PVM 21%

## TECHNINIŲ RODIKLIŲ LENTELĖ

Pavadinimas	Mat. Vnt.	Leistina (privaloma neviršyti) reikšmė	Siūlomas sprendinys (pildo konkurso dalyvis)
Sklypo plotas	m <sup>2</sup>	7 962	7 962 + 1 330 už sklypo ribų
Užstatymo intensyvumas	-	≤ 0,80	0,30
Užstatymo tankis	%	≤ 40%	20%
Želdynų dalis	%	≥ 25% sklypo ploto	45%
Pastato I bendrasis plotas	m <sup>2</sup>	≤ 2 400 m <sup>2</sup> (Perkančioji organizacija atmes tiekėjo pasiūlymą, jeigu tiekėjo siūloma reikšmė viršys nurodytą)	2400 m <sup>2</sup>
Pastato II (garažas + stoginė)	m <sup>2</sup>	≤160 (80 + 80)	160 (80 + 80)
Pastato I aukštingumas	m	≤ 12 m	8 m
Pastato I aukštų skaičius	vnt.	1-3 (rūsysis neprojektuojamas)	2
Priedanga (kolektyvinės apsaugos statinys)	vnt.	1 (≥60 % žmonių)	135
Automobilių stovėjimo vietos	vnt.	Pagal STR 2.06.04:2014, ≥5 % skirta ŽN, ≥10 % skirta EV su įkrovimu (perspektyvai)	28 vt+28 vt už sklypo ribų 8 ŽN vt ; 6 vt EV
Dviračių stovai	vnt.	≥ 10-15	15
Meninis akcentas	%	≥ 1 statybos sąmatinės vertės	1%
Energetinio naudingumo klasė	-	A++	A++
Akustinė klasė	-	≥ C	>C
Projektavimo darbų kaina	Eur	Apskaičiuota remiantis LR Aplinkos ministro patvirtintomis: „Statinių projektavimo darbų kainų skaičiavimo rekomendacijos“.	375 000,0