

## Medžiagiškumas

Mažosios Lietuvos teritorijoje esantys namai, ypač žvejų sodybose, buvo puošti drožiniais ir raizžiniais, o mediniai fasadai dažomi spalva. Puošybos būdas ir intensyvumas atspindėdavo namo šeimininko išprusimą, pasaulėžiūrą ir socialinę padėtį.

Pastato fasadams pasirinkta žalia dažyto medžio spalva, viena būdingų šio krašto architektūrai. Dažo pigmentas dengia, bet neužmaskuoja medžio paviršiaus, todėl išlieka matoma natūrali medžio tekstūra.

Vidaus erdvėse naudojamos šiltos, natūralios medžiagos ir tonai kaip medis, keramika, betonas, kuriant jaukią ir ramią aplinką.

## Interjeras

Interjere siūloma integruoti akustines medžiagas ir naudoti ramias, natūralių pastelinųjų tonų spalvas, parenkamas pagal patalpos funkciją ir paskirtį. Koridorių erdvės skaidomos minkštomis sėdėjimo nišomis, langais į lauką, balkonėliais su žaluma ir intymesnėmis dviejų aukštų erdvėmis. Taip pereinamosios zonos tampa ne tik judėjimo, bet ir trumpam sustoti, pabūti ar susitikti skirtomis vietomis.

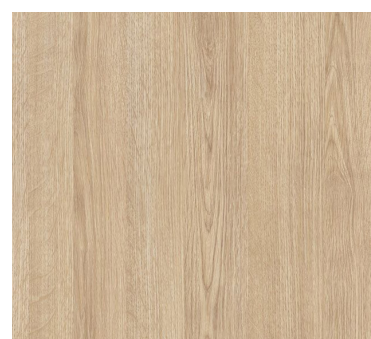
Užsiėmimų ir kitose aktyvios veiklos erdvėse numatomos užuolaidos, kurios suminkština patalpų atmosferą ir leidžia kurti jaukesnius, prieblandos scenarijus.

Konsultaciniuose kabinetuose kuriama jauki, namų šilumą primenanti aplinka, vengiant institucinio šaltumo.

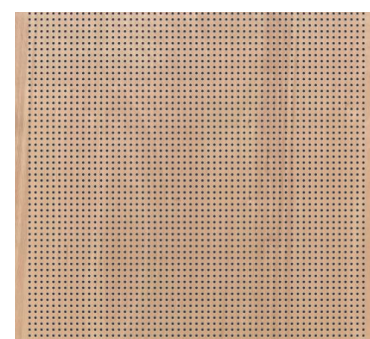
Naudojama bendra interjero linija, bet kiekvienas departamentas turi savo individualizuotą išraišką, veidą.



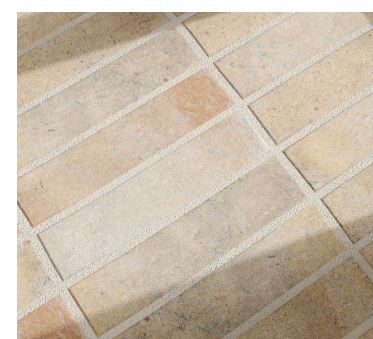
Akustinės medžio vilnos lubų plokštės



Natūralaus ažuolo apdaila



Medžio akustinės plokštės



Keramikos plytų grindinys



Poliruotas betonas



Metalų plokščių stogas



Žaliai dažytas medis su tekstūra



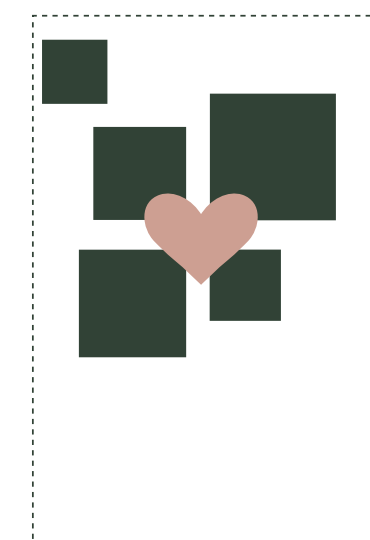
Žalio metalo detalės



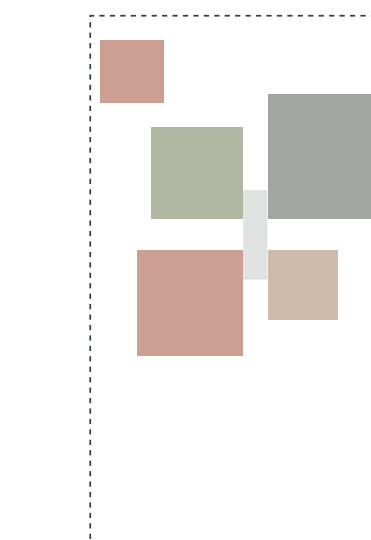
## Funkcija

Bendruomenės ir viešųjų paslaugų centras susideda iš skirtingų departamentų, kuriems formuojami atskiri tūriai. Tokiu būdu atskiriami pagrindiniai srautai ir užtikrinamas konfidencialumas ten, kur jis būtinas.

Seniūnija ir biblioteka projektuojamos kaip pagrindinis, iš priegros aiškiai matomas pastato tūris. Aktyvi ir atvira veikia čia tampa viešosios erdvės dalimi. Biblioteka gali atsiverti į lauką, numatomos lauko skaitymo ir buvimo zonos. Visuomenės sveikatos biuras (VSB) taip pat įkurdinamas priekinėje sklypo dalyje. Tuo tarpu pirminės sveikatos priežiūros centro (PSPC) ir socialinių paslaugų centro (SPC) patalpos projektuojamos kiek atokiau, ramesnėje pastato dalyje, užtikrinant daugiau privatumo ir konfidencialumo.



Keturi tūriai, bendras atriumas



Skirtingi departamentai apjungiami į vientį kompleksą

- Seniūnija su garažu ir Biblioteka
- Visuomenės sveikatos biuras
- Pirminės sveikatos priežiūros centras
- Socialinių paslaugų centras

Pagrindinė kiekvieno departamento funkcinė organizacija yra centre, tamsiausioje pastato dalyje planuojamos pagalbinės patalpos, tualetai, laiptai ir pan. Namų perimetru planuojamos funkcijos, kurioms reikia dienos šviesos: kabinetai, užsiėmimų kamb., edukacijos ir pan.

Patalpos, kurioms reikia konfidencialumo ir ramybės, dëllojamos atokesnėse namo dalyse. Koridoriai skaidomi pramatymo į lauką momentais, balkonėliais, sėdėjimo nišomis.

### Patalpų eksplicacija

Pirmas aukštas

NR	PATALPOS PAVADINIMAS	PLOTAS (M <sup>2</sup> )	PASTABOS
<b>PIRMAS AUKŠTAS</b>			
Biblioteka			
01	Sale	100.50	
02	Pagalbinė patalpa	10.00	
Seniūnija			
03	Sale	100.60	
04	Koridorius	32.00	
05	Tualetas	4.70	Pritaikytas ŽN
06	Pagalbinė patalpa	9.90	Techninė įranga
07	Pagalbinė patalpa	6.70	Valytojas
Bendruomenės patalpa			
08	Kabinetas	29.50	
09	Archyvas	20.70	
10	Persirengimo patalpa	14.70	
11	Prausimo patalpa	4.90	
12	Tualetas	3.40	
13	Tualetas	3.40	
14	Prausimo patalpa	4.90	
15	Persirengimo patalpa	14.70	
16	Vestibulius	87.50	Paskirstymo erdvė
Visuomenės sveikatos biuras			
17	Mokomasis kabinetas	30.20	
18	Pagalbinė patalpa	25.00	Mokymo priemonės
19	Mokymo patalpa	60.40	Transformuojama
20	Koridorius	13.00	
21	Tualetas	4.00	
Pirminės sveikatos priežiūros centras			
22	Holas	30.20	
23	Virtuvė	10.20	
24	Persirengimo patalpa	10.20	
25	Tualetas	3.50	
26	Tualetas	4.70	Pritaikytas ŽN
27	Kabinetas	14.90	Sveiko vaiko
28	Kabinetas	14.90	Akšuseris
29	Kabinetas	14.90	Procedūros
30	Kabinetas	14.70	Procedūros
31	Kabinetas	17.00	Seimos gyd.
32	Kabinetas	17.90	Seimos gyd.
33	Kabinetas	18.10	Seimos gyd.
34	Kabinetas	14.90	Slaugytojas
35	Kabinetas	14.80	Slaugytojas
36	Kabinetas	14.90	Slaugytojas
37	Koridorius	32.90	
Socialinių paslaugų centras			
Socialinių dirbtuvių erdvė			
38	Koridorius	69.50	
39	Kabinetas	13.40	
40	Kabinetas	11.70	
41	Sensorinis kambarys	14.60	
42	Poliso patalpa	15.10	
43	Kavėnė patalpa	26.00	
44	Užsiėmimų patalpa	19.80	
45	Užsiėmimų patalpa	17.20	
46	Pagalbinė patalpa	10.20	Sandėlys
47	Tualetas su prausimusi	9.70	Pritaikytas ŽN
48	Tualetas su prausimusi	9.70	Pritaikytas ŽN
Vaikų dienos soc. priežiūros centras			
49	Kabinetas	11.80	
50	Kabinetas	11.80	
51	Kabinetas	11.80	
52	Sensorinis kambarys	14.00	
53	Aktyvaus užimtumo k.	49.90	
54	Edukacinė patalpa	39.10	
55	Edukacinė patalpa	49.90	Šamyla ir degutavimas
56	Edukacinė patalpa	31.00	
57	Tualetas su prausimusi	10.10	Pritaikytas ŽN
58	Tualetas su prausimusi	10.10	Pritaikytas ŽN
59	Rūbinė	11.30	Rakinamos spintos
60	Pagalbinė patalpa	9.00	Sandėlys
61	Tylos kambarys	11.40	
VISO 1307.80			

### Patalpų eksplicacija

Pirmas aukštas

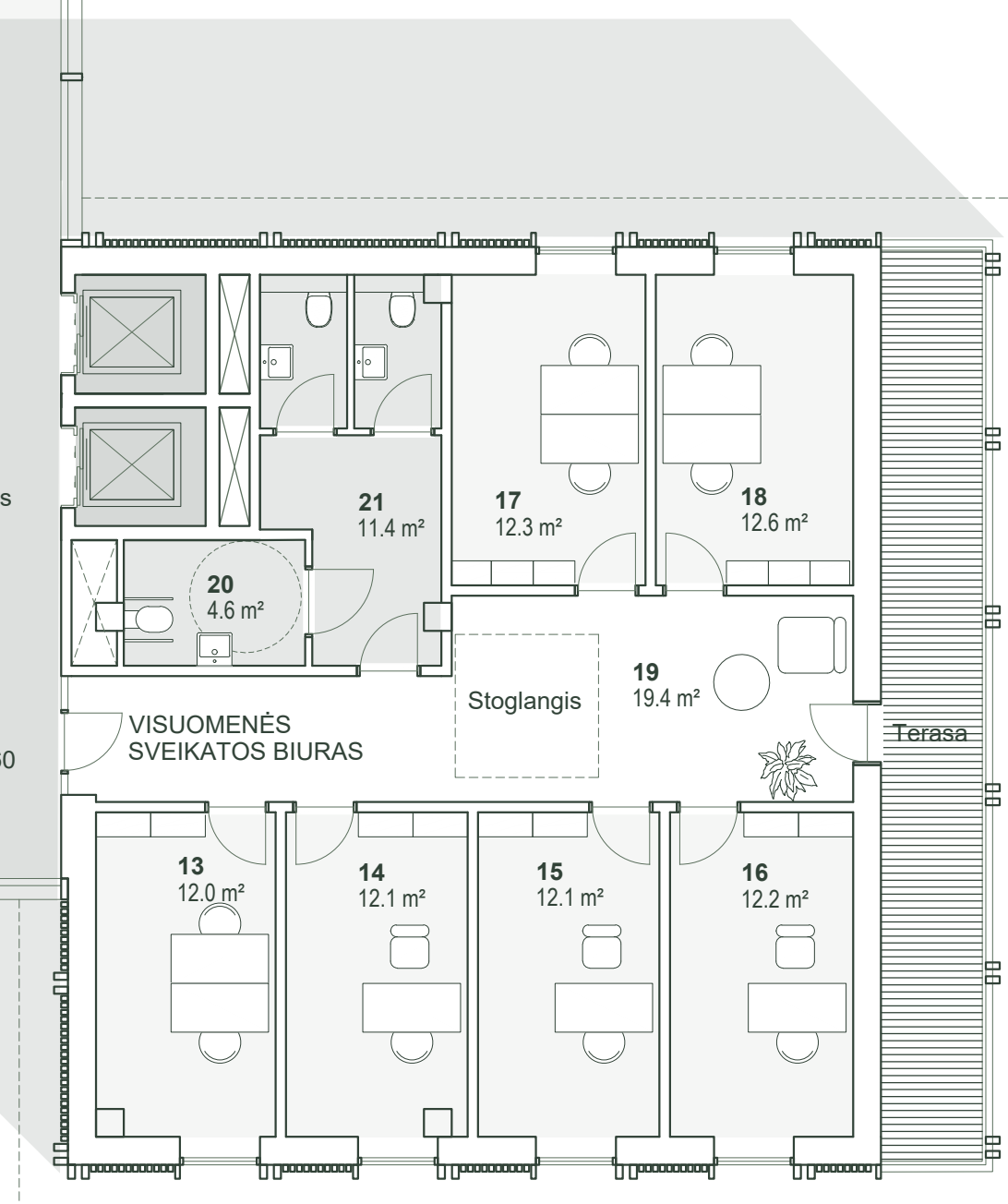
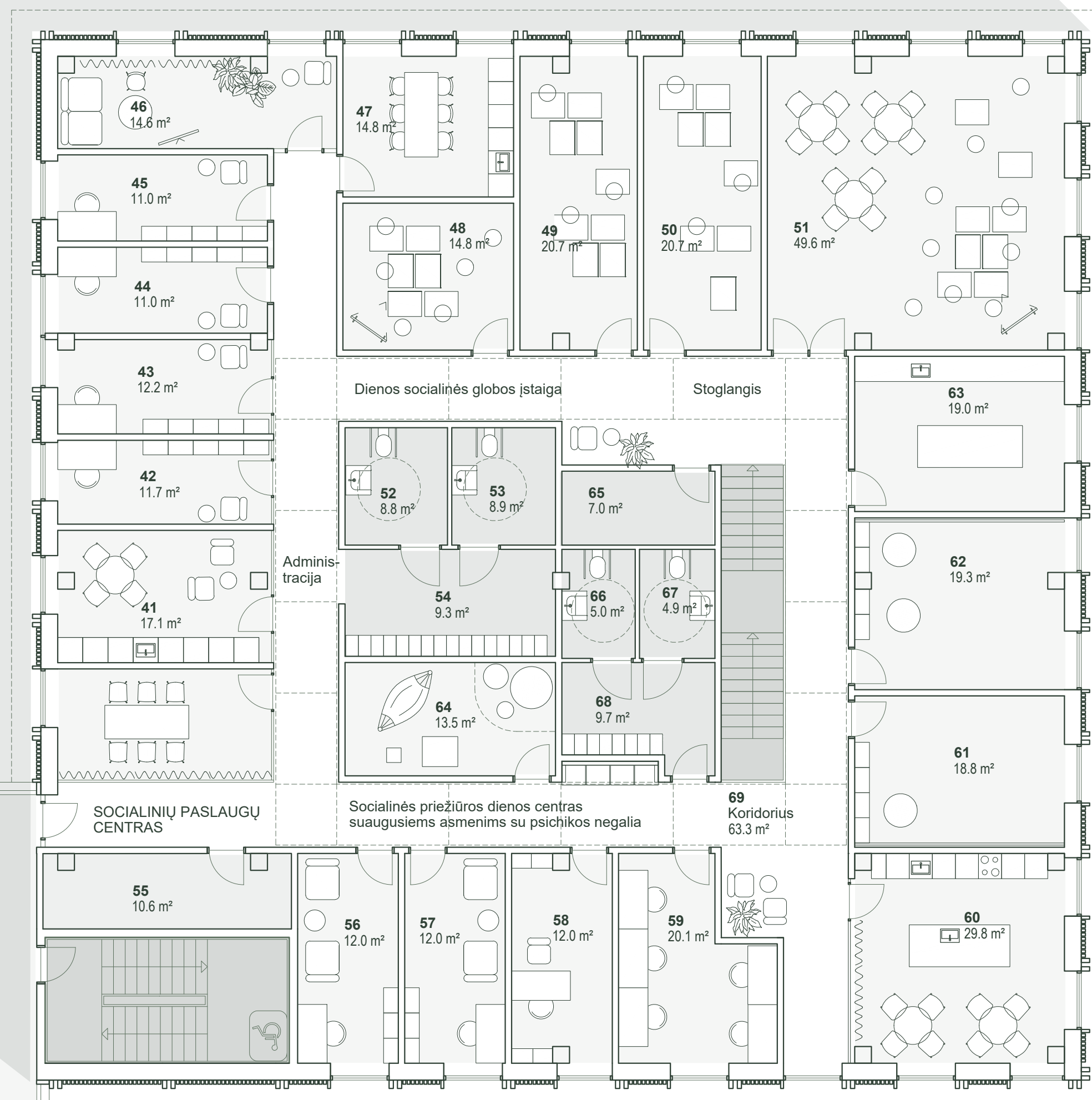
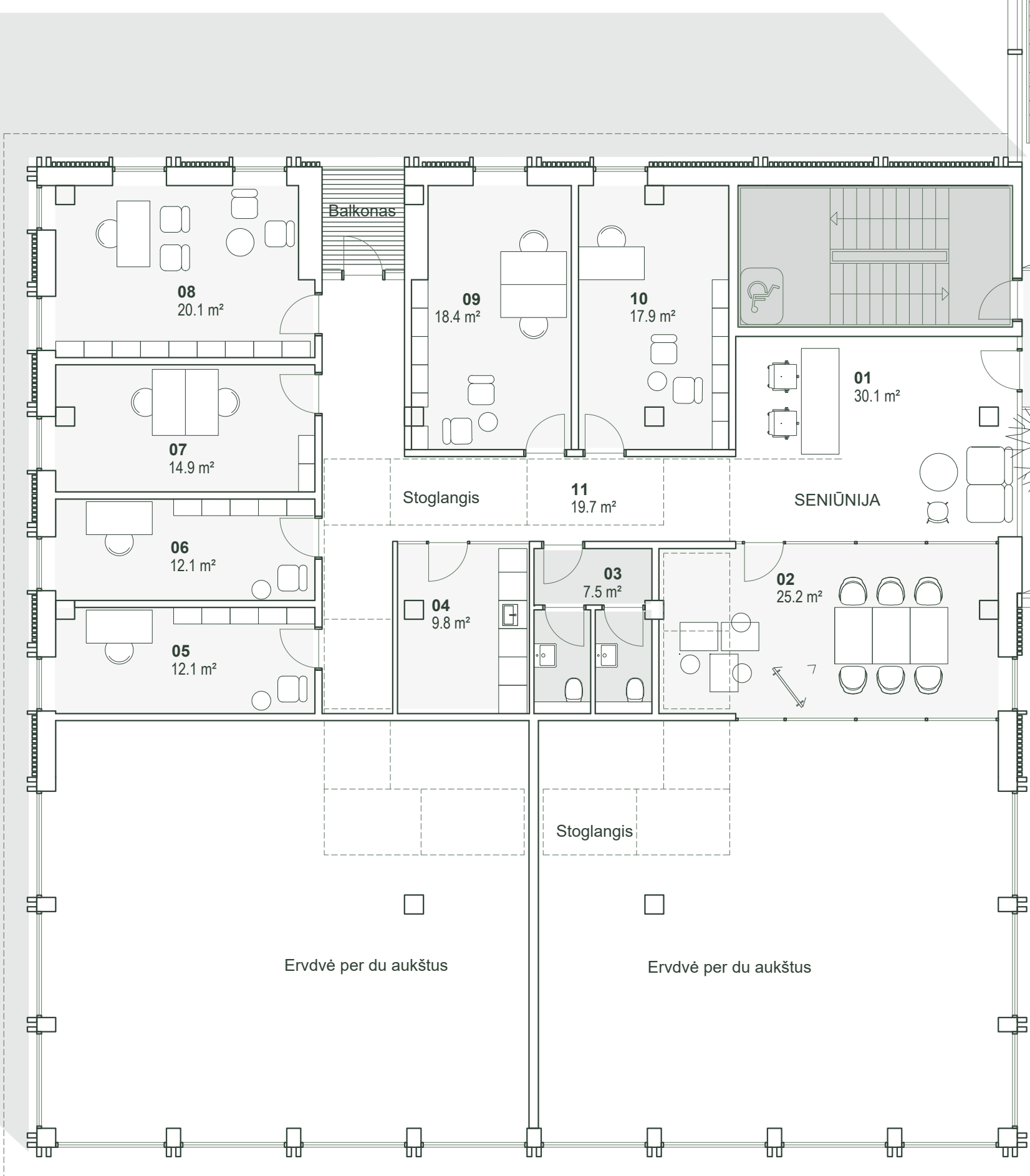
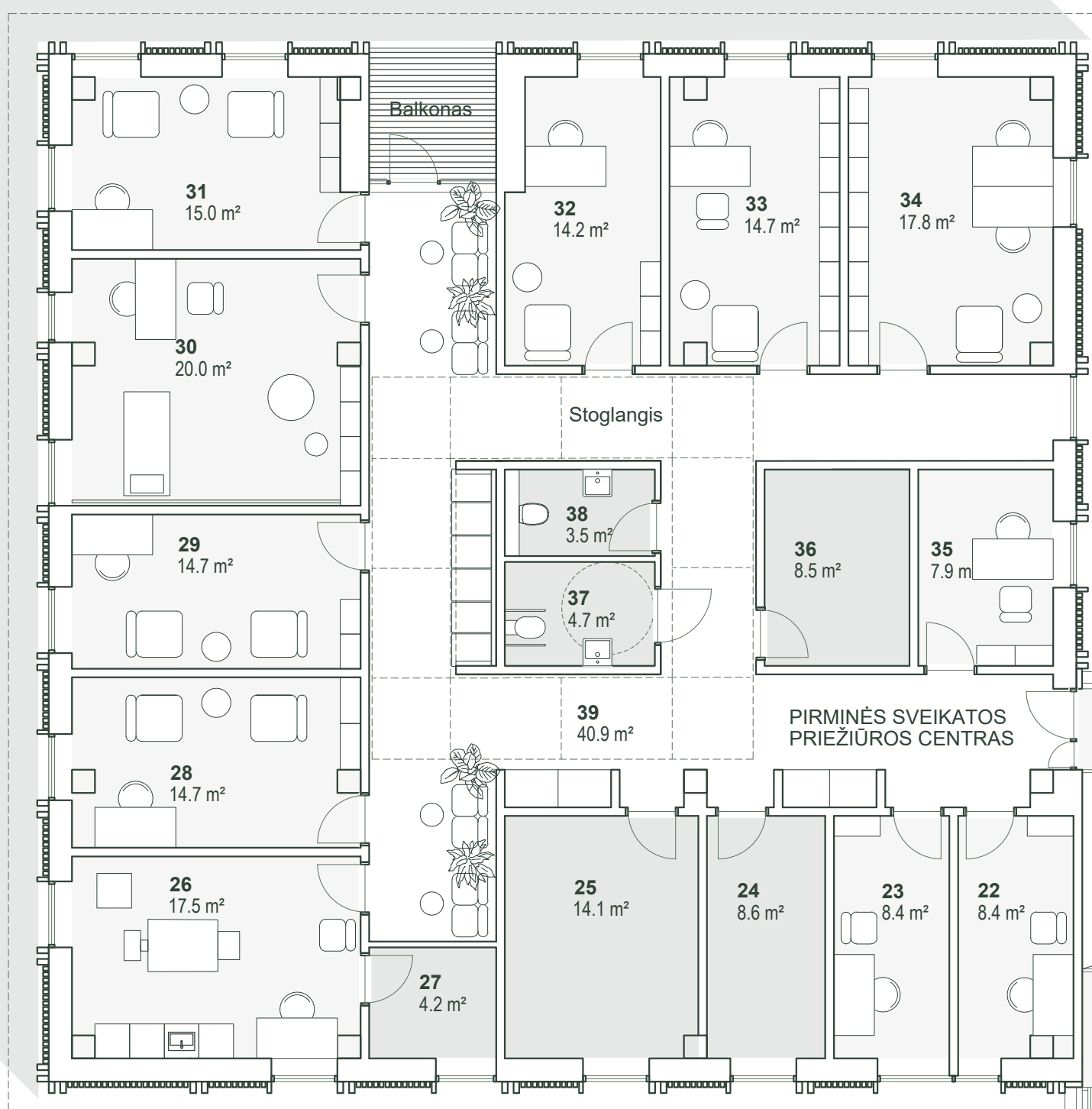
NR	PATALPOS PAVADINIMAS	PLOTAS (M <sup>2</sup> )	PASTABOS
<b>PIRMAS AUKŠTAS</b>			
Seniūnija			
01	Holas	50.1	
02	Pasitarimų patalpa	25.20	
03	Tualetas	7.50	
04	Virtuvė	9.80	
05	Kabinetas	12.10	Soc. paslaugų spec.
06	Kabinetas	12.10	Soc. šimokų spec.
07	Kabinetas	14.50	Žemės ūkio ir vyr. spec.
08	Kabinetas	20.10	Seniūnias
09	Kabinetas	18.40	Seniūno patarėjas ir ukved.
10	Kabinetas	17.90	Vadybininkas
11	Koridorius	19.70	
12	Vestibulius	60.50	Paskirstymo erdvė
Visuomenės sveikatos biuras			
13	Kabinetas	12.00	2 darbo vietos
14	Konsultacinis kabinetas	12.10	2 darbo vietos ir konsultac.
15	Konsultacinis kabinetas	12.10	2 darbo vietos ir konsultac.
16	Konsultacinis kabinetas	12.20	2 darbo vietos ir konsultac.
17	Kabinetas	12.30	2 darbo vietos
18	Kabinetas	12.60	2 darbo vietos
19	Koridorius	19.4	
20	Tualetas	4.60	Pritaikytas ŽN
21	Tualetas	11.40	
Pirminės sveikatos priežiūros centras			
22	Kabinetas	8.40	Atvejo vadybininkas
23	Kabinetas	8.40	Sveikos gyvensenos spec.
24	Pagalbinė patalpa	8.60	Med. atliekos ir valymas
25	Pagalbinė patalpa	14.10	Serveris ir sandėliukas
26	Kabinetas	17.50	Odontologas
27	Pagalbinė patalpa	4.20	Odontologui
28	Kabinetas	14.70	Psichologas
29	Kabinetas	14.70	Psichiatras
30	Kabinetas	20.00	Kineziterapeutas
31	Kabinetas	15.00	Psichikos sveikatos slaugytojas
32	Kabinetas	14.20	Psichikos sveikatos soc. darb.
33	Kabinetas	14.70	Med. įstaigos vadovas
34	Kabinetas	17.60	Administratore ir buhalterė
35	Kabinetas	7.80	Soc. darbuotojas
36	Archyvas	8.50	
37	Kabinetas	4.60	
38	Tualetas	4.70	Pritaikytas ŽN
39	Koridorius	30.90	
Socialinių paslaugų centras			
Administracija			
40	Kabinetas	13.50	Posėdžiams
41	Poliso patalpa	17.10	
42	Kabinetas	11.70	
43	Kabinetas	12.20	
Dienos socialinės globos įstaiga			
44	Kabinetas	11.00	
45	Kabinetas	11.00	
46	Poliso patalpa	14.60	
47	Maitinimo patalpa	14.80	
48	Užsiėmimų patalpa	14.80	
49	Užsiėmimų patalpa	20.70	
50	Užsiėmimų patalpa	20.70	
51	Daugiufunkcinė salė	49.60	Renginiai, terapijai
52	Tualetas	8.90	Pritaikytas ŽN
53	Tualetas	8.90	Pritaikytas ŽN
54	Rūbinė	9.30	Rakinamos spintos
55	Pagalbinė patalpa	10.60	Sandėlys
Socialinės priežiūros dienos centras suaugusiems asmenims su psichikos negalia			
56	Kabinetas	12.00	Psichoterapeutas
57	Kabinetas	12.00	Psichologas
58	Kabinetas	12.00	Soc. darbuotojas
59	Kompiuterinio užimtumo k.	20.10	
60	Edukacinė patalpa	29.80	Maisto gaminimas
61	Terapinė patalpa	18.80	Judėsys, muzika
62	Terapinė patalpa	19.20	Judėsys, muzika
63	Terapinė patalpa	19.00	Medžio darbai
64	Sensorinis kambarys	13.50	
65	Pagalbinė patalpa	7.00	Sandėlys
66	Tualetas	5.00	Pritaikytas ŽN
67	Tualetas	4.90	Pritaikytas ŽN
68	Rūbinė	9.70	
69	Koridorius	63.30	
VISO 1090.40			



Eksterjero vaizdas: aplink pastatų kompleksą kuriamos jaukios vidinės erdvės intymesniai laisvalaikio leidimui.

### Bendrieji rodikliai

Sklypo plotas	7962 m <sup>2</sup>
Užstatymo intensyvumas	0,30
Užstatymo tankis	23,35 %
Želdynų dalis	35 %
Pastato I bendrasis plotas	2398,20 m <sup>2</sup>
Pastato II plotas (garažas + stoginė)	160 m <sup>2</sup>
Pastato I aukštingumas	10,5 m
Pastato I aukštų skaičius	2 aukštai
Priedanga	1 vnt.
Automobilių stovėjimo vietos	60 vnt.
Dviriačių stovai	15 vnt.
Meninis akcentas (statyb. sąmatl.)	1,5 %
Energetinio naudingumo klasė	A++
Akustinė klasė	C



## Tvarumas

Projektas grindžiamas tvrumo principais, siekiant kurti sveiką, ilgaamžę ir ekonomišką aplinką. Pastatas projektuojamas mažo aukštingumo, todėl medinė konstrukcija tampa logišku ir racionaliui pasirinkimu. Mediena ne tik mažina pastato anglies pėdsaką, bet ir padeda sukurti gerą vidaus mikroklimatą bei komfortiškas darbo ir buvimo sąlygas.

Fasadams naudojamos natūralios medžiagos – medžio lentos, kurios laikui bėgant natūraliai sensta ir darniai įsilies į aplinką. Kietosioms dangoms siūloma kiek įmanoma didesnę dalimi naudoti pernaudotas keramikos plytas, taip mažinant statybinį medžiagų atliekas ir suteikiant erdvės papildomą taktinę kokybę. Iš pernaudotų plytų taip pat gali būti formuojami mažosios architektūros elementai – suoliukai, žemi bortai ir kiti aplinkos elementai.

Pastate numatomas žalias stogas, kuris gerina mikroklimatą, padeda sulaikyti lietaus vandenį ir prisideda prie biologinės įvairovės. Ant stogo integruojamos saulės elektrinės, mažinančios pastato energijos poreikį. Vidaus erdvės projektuojamos taip, kad jose būtų kuo daugiau natūralios šviesos.

Interjero sprendiniuose taikomi biofilinio dizaino principai – į vidaus erdves integruojama augalija, kuri padeda kurti ryšį su gamta, gerina patalpų mikroklimatą ir teigiamai veikia žmonių savijautą.

Didelė sklypo dalis paliekama žaliai, formuojant natūralų pavėsį vasaros metu ir kuriant komfortišką mikroklimatą. Parenkami vietiniai arba Lietuvos klimatui tinkami augalai. Lietaus vanduo surenkamas ir nukreipiamas į lietaus sodus bei infiltracinius baseinėlius, o dalis grindinių projektuojami vandens išlaidas.

Kompaktiška pastato forma leidžia efektyviai naudoti energiją ir statybines medžiagas, užtikrinant ekonomišką ir racionalių pastato eksploatavimą.