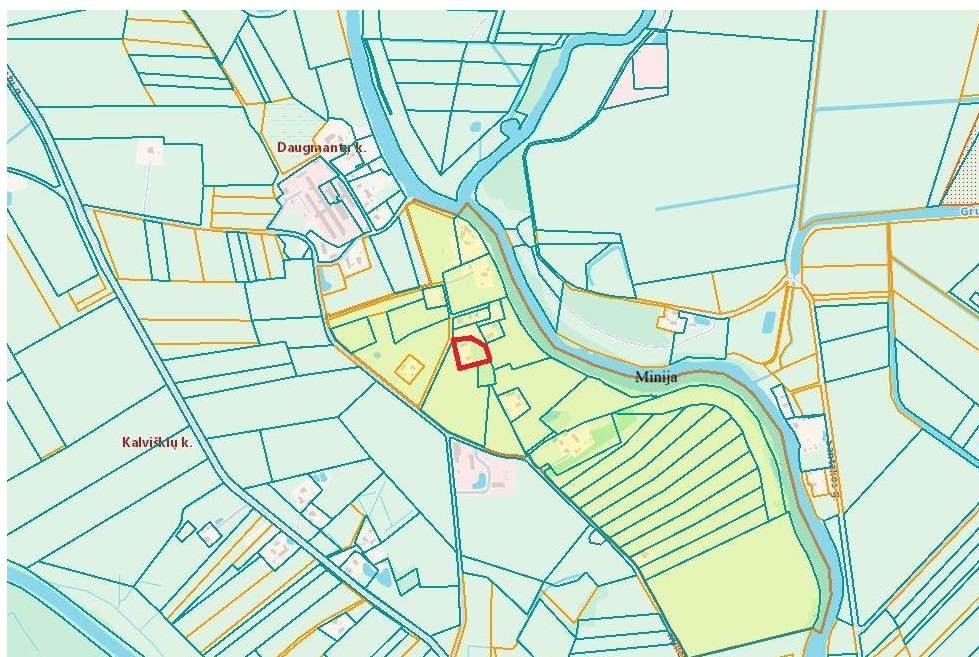
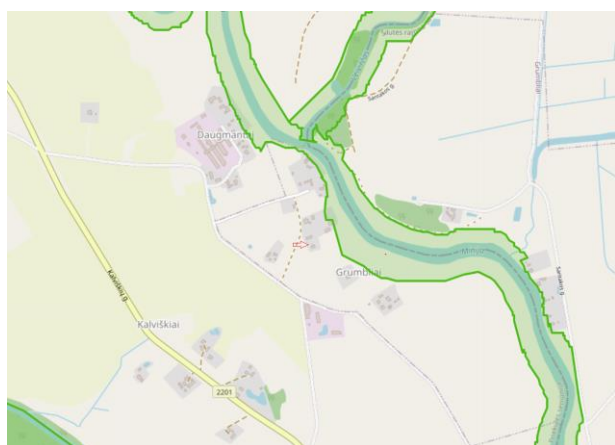


Sodybos Klaipėdos r. sav., Priekulės sen., Grumblių k. 4
Vertinimas paveldosaugos požiūriu

SKLYPO VIETA



Žemės sklypas Klaipėdos r. sav., Priekulės sen., **Grumblių kaimo** Nr. 4 (unikalus Nr. 4400-0430-9271) yra abipus Minijos upės įsikūrusio seno Priekulės seniūnijos Grumblių kaimo istorinės teritorijos vakarų pusėje, Minijos upės dešinėje pakrantėje. Kitoje upės pusėje esanti istorinė kaimo dalis yra Šilutės rajono savivaldybės teritorijoje.



Sklypas yra netoli Minijos ichtiologinio draustinio apsaugos juostos

<https://saugoma.lt/lt/teritorijos/minijos-ichtiologinis-draustinis-0>

IŠ GRUMBLIŲ KAIMO ISTORIJS

Dėl Grumblių kaimo pavadinimo kilmės esama kelių nuomonių: a) kad jis kilęs iš vietos reljefo savitumus žyminčio žodžio *grumblys* – grumblas, nelygumas; b) kad kaimo pavadinimas kilęs iš XVI a. šaltiniuose minimo vietos gyventojų *Rupeck Grummelis* vardo ir pavardės.

Grumbliai istoriniuose šaltiniuose minimi nuo XVI amžiaus. 1635 m. duomenimis priklausė Vyžeikių valsčiui. XVIII amžius kaimui buvo nepalankus dėl maro epidemijų, badmečių, švedų okupacijos. Šaltiniuose minima, kad beveik visas kaimas išmirė per 1709–1710 m. marą, tačiau gyvenvietės pavadinimas išliko¹. Į ištuštėjusį kaimą, kaip ir į aplinkines gyvenvietes, kėlėsi kolonistai vokiečiai. XVIII a. pirmoje pusėje Vyžeikių ir Grumblių kaimų valstiečiai garsėjo maištavimais prieš baudžiavą, susirėmimais su husarais². Įvedus administravimą pagal valstybinius dvarus – *domenus*, Grumbliai priklausė Klaipėdos apskrities Priekulės domeniui, Priekulės valsčiui. 1785 m. duomenimis, Grumbliai (*Grumblen Rupeiken*) buvo Priekulės valsčiaus, Priekulės liuteronų parapijos *karališkasis valstiečių kaimas prie Minijos upės su 11 sodybų*³. Nuo XIX a. pradžios priklausė Klaipėdos apskričiai.

¹ Rugullis Ewald, *Erinnerungen an ein deutsches Grenzland an der Memel*, Hilden, 2000, S. 98.

² Jakštas P. *Senoji Šilutė*, V., 1994, p. 53,68.

³ Goldbeck J. *Volkständige Topographie des Königreichs Preussen*, Königsberg, Leipzig, 1785, Erster Teil, S.48

XIX a. pabaigoje – XX a. pradžioje daugiau kaip 50% Grumblių gyventojų buvo lietuviai. 1895 m., 1900 m. Grumbliuose buvo 134 gyventojai⁴. Per 1899 m. pavasarį Klingbeilo ūkyje kilusį gaisrą kaime sudegė 16 pastatų.

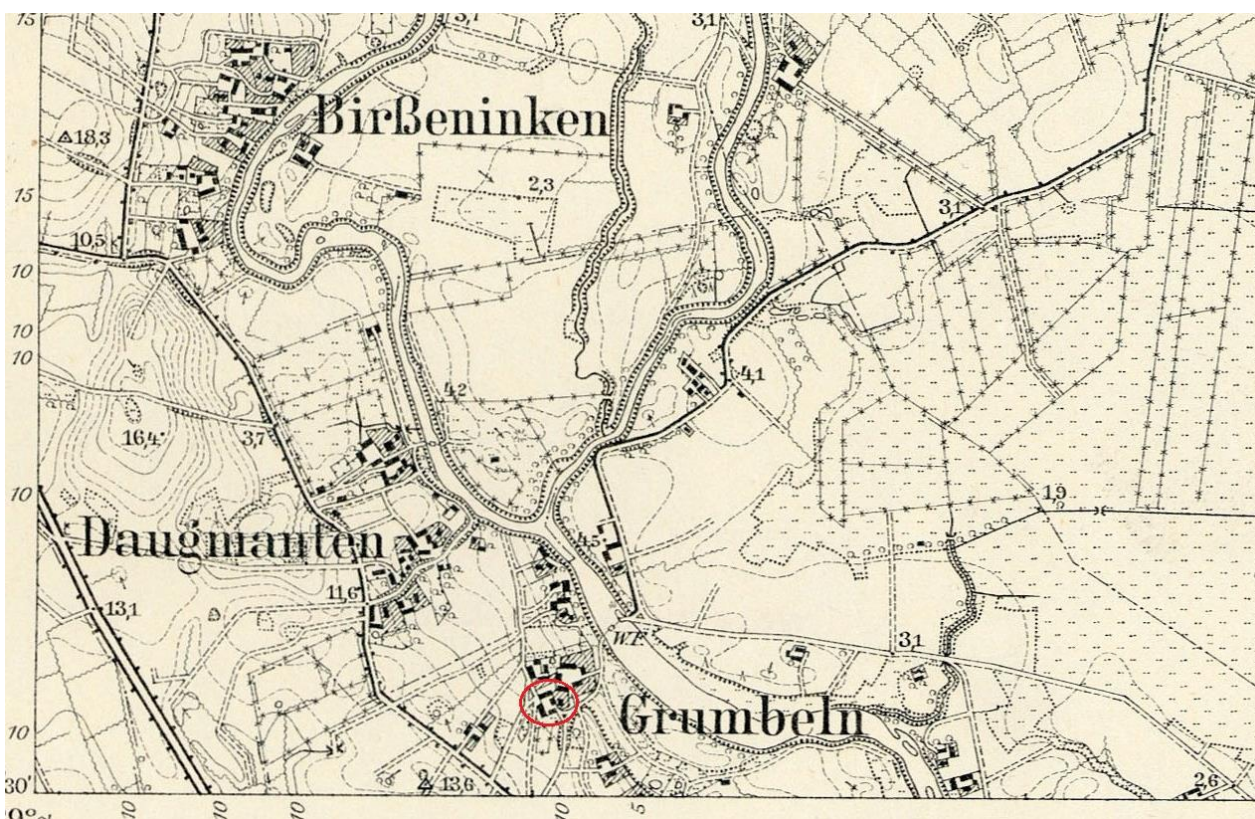
Kaimo augimui turėjo reikšmės iškastas Karaliaus Vilhelmo kanalas, 1874 m. nutiestas plentas Priekulė –Lankupiai⁵.

Kaimas vystėsi abipus Minijos upės. Susisiektą valdiškais tašytų rąstų keltais. Kaimo ribose kėlė du keltai: mažasis – pėsčiųjų keltas ir didysis keltas, kuris vienu metu perkeldavo iki 20 durpėmis, javais, šienų pakrautų vežimų (1, S. 99).

Iki XX a. pr. kaimo branduolys buvo Minijos dešiniajame krante, kur buvo palankesnė sąlygos ūkininkavimui. Keli viensėdžiai buvo kairiajame Minijos ir Veiviržo krante, bet čia vyravo šienaujamos užliejamos pievos. Kaimas turėjo labai senas kapines⁶. Abipus Minijos išsidėstęs kaimas 1926 m. užėmė 241 ha, turėjo 113 gyventojų. Priklausė Klaipėdos apskrities Dituvo valsčiui, Kairių evangelikų liuteronų parapijai, naudojosi Kairių pradžios mokykla⁷.

1939 m. GrumbLIAI priskirti gretimo į šiaurės vakarus Daumantų kaimo bendruomenei (*Landgemeinde*). Prieškaryje priklausė Priekulės valsčiui, Priekulės liuteronų parapijai. Artimiausia mokykla buvo Lankupiuose. Kaime buvo 75 gyventojai. 11 sodybų turėjo nuo 6 iki 25 ha žemės, 2 – daugiau kaip 40 ha. Kaime buvo 2 kumetynai, veikė vandens ir mechaninis malūnai. Iš kaimo ėjo keliai link Kalviškių ir link kanalo, Svencelės pelkės kryptimi. Iki karo Grumbliuose vyravo vidutiniai ir stambesni žemdirbių ūkiai, buvo apie 16 sodybų.

GRUMBLIŲ KAIMO ISTORINĖS URBANISTINĖS STRUKTŪROS BRUOŽAI



1912 metų leidimo Mažosios Lietuvos žemėlapis fragmentas (0494_Wilkieten_1912)

http://maps.mapywig.org/m/German_maps/series/025K_TK25/0494_Wilkieten_1912.

⁴ Entrablatt zum Memeller Kreisblatt, Den 6, Juni, 1900, S.380; "Memeller Kreisblatt", No.24, Den 16 Juni, 1900, S. 251.

⁵ Rusnė, Monografija, V., 1992, psl. 22;

⁶ Mažosios Lietuvos enciklopedija, t. 1, V., 1999, psl. 527.

⁷ Klaipėdos krašto apgyventų vietų sąrašas, 1926, psl. 18-19.

Grumbliai ir apylinkių kaimai buvo nedideli, iki 30 sodybų. Abipus Minijos upės įsikūręs kaimas Minijos upės dešiniajame krante buvo aukštesnėje, sausesnėje vietoje, labiau tinkamoje dirbimui žemėje. Todėl kaimo branduolys susitelkė Minijos upės dešiniajame krante. XX a. pirmoje pusėje čia stovėjo apie 10 sodybų, susiformavo kaimo apstatymo centras. Sodybos buvo įsikūrusios gana arti viena kitos, tačiau išlaikė vienkiemių pobūdį. Minijos kairiajame krante sodyboms kurtis buvo nepatogu dėl žemupio užliejamų pievų. Tarpukariu čia buvo tik keli vienkiemiai. Grumblių kaimas vystėsi kaip padrikas vienkieminis kaimas, kurio vakarų pusė įgavo branduolinio kaimo bruožų. Grumblių kaimo struktūra pilnai susiformavo iki XX a. pradžios ir be didesnių pokyčių išliko iki XX a. vidurio.

Grumblių, kaip ir kitų įvairiais atstumais nuo pamario nutolusių senųjų gyvenviečių, vystymąsi sąlygojo vietos kraštovaizdis, Rytprūsių ir vakarų Žemaitijos pasienio gyvenviečių apstatymo tradicijos. Priekulės apylinkėse buvo paplitę pasklidi kaimai, sodyboms kuriantis atokiau nuo pagrindinio kelio vienkiemiais, pasiekiamais įvairiomis kryptimis susiformavusiais šalutiniais keliukais. Toks pasienio su Žemaitija gyvenvietėms tradicinis planas tyrinėtojų vadinamas *būdingu žemaičiams*⁸. XX a. pradžios Rytprūsių architektūrinių tradicijų tyrinėtojų pastebėta, kad krašte esama trijų skirtingų statybos būdų: „<...> valstiečių, Kuršių marių pakrantėse gyvenančių žvejų ir Kuršių nerijos gyventojų sodybos”⁹.

PAMARIO GYVENVIEČIŲ SODYBŲ STRUKTŪRA

Krašto pamario gyvenvietės tyrinėtojų priskirtos sričiai, kur buvo paplitusi valstietiškoji statyba. Čia „<...> sodybos įsikūrusios prie upių, už kalvų, <...> arba slėniuose ir apaugusios dideliais medžiais, daugiausia guobomis ir beržais. Jeigu prie ežero arba upės yra <...> patogios sąlygos sodyboms, <...> jos išsidėsčiusios arčiau viena kitos, bet visos yra atskiros. Privažiavimo keliai dažnai veda į įvairias puses. <...> Didesnėse sodybose <...> matome <...> daugybę pastatų, susispietusių dažnai apie stačiakampį kiemą” (9).

Atokiau nuo pamario, žemyne įsikūrusių kaimų sodybos buvo erdvesnės, gausiau apstatytos. Lyginant su Vakarų Žemaitijos ūkininkų sodybomis, pamario kaimų žvejų – ūkininkų kiemų apstatyme vyravo artimas stačiakampiui, pakraščiais apstatytas kiemo planas, taip vadinamas *vokiškas, prūsiškas* kiemas. Tradiciškai, arčiau namo statyti klėtis ir akmenų ar plytų mūro rūsiai, dažnai arkinis skliautu, beveik iki stogo apipiltas žemėmis. Jauja statyta atokiau. Kiemus supo dideli lapuočiai medžiai. Pastatų išdėstymui pamario zonos kaimuose didelės įtakos turėjo klimatas – gyvenami namai dažniausiai statyti kiemo pietų pakraštyje. Prie jų būdavo užveisiamas sodas. Prie upės įsikūrusios sodybos tradicinė namo padėtis – galu į pakrantę.



Laukininko sodyba
Šakiuose, Pagėgių
apskrityje

<https://www.mle.lt/straipsniai/laukininku-sodybos#&gid=1&pid=2>

⁸ Gimbutas J. Lietuvių sodžiaus architektūra Mažojoje Lietuvoje, Krašto kolonizacija ir architektūra./ Studia Lituanica.I. – Mažoji Lietuva, New York, N.I,1958, psl.161-162.

⁹ Detlefsenas R. Rytų Prūsijos kaimo namai ir medinės bažnyčios, Išleista Berlyne 1911m., lietuviškas leidimas, V., 1995, psl. 27-28.

Iki XIX a. vidurio, kaip minėta, kaimuose vyravo mediniai pastatai nendriniais stogais. Iki pat XX a. I p. vyravo dvišlaičiai, dvišlaičiai pusvalminiai stogai. Nuo XIX a. II p. plintant iš Rytprūsių mūrinei architektūrai, kuri daugiau naudota ūkiniams ir visuomeniniams statiniams, populiarėjo čerpinė stogų danga. Nuo XIX a. pabaigos sodybose plito mūriniai raudonų plytų gyvenamieji pastatai. Nuo XIX a. antrosios pusės sodybose plito mišraus medžiagiškumo ūkiniai pastatai. Tai ypač būdinga



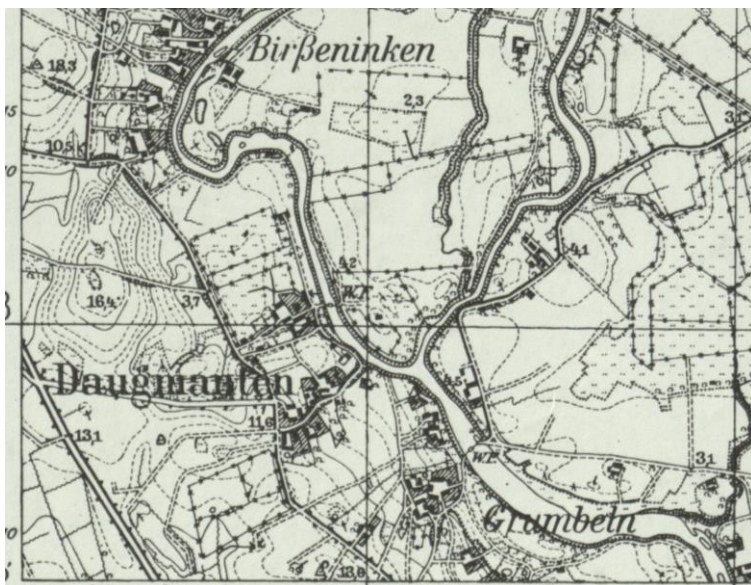
tvartams, kurie neretai būdavo žymiai didesni už trobas. Tvartai statyti arba mūriniai, arba dalis medinė, dalis mūrinė. Populiarus buvo raudonų plytų ir akmens mūro derinys.

Tvartas Alkos kaime Šilutės rajone

Charakteringos mūrinių pastatų architektūrinės detalės – arkinės angos, angokraščių raudonų plytų apvadai vertinami kaip Rytprūsių mūrinės architektūros tradiciniai elementai. XX a. pirmoje pusėje sodybų gyvenamieji namai rekonstruoti juos plečiant, pristatomos verandos. Tačiau namai išliko vieno aukšto arba vieno a. su pastoge.

Kaimo istorinis kraštovaizdis sunyko XX a. II p., nugriovus didžiąją dalį senųjų sodybų seniausioje – vakarinėje kaimo pusėje. 1984 m. duomenimis, kaime abipus Minijos buvo likę apie dešimt sodybų. XX a. II p. sunyko didžioji dalis kaimo vidaus kelių-takų tinklo.

GRUMBLIŲ KAIMO SODYBA, buvusi dab. Grumblių k. 4 sklype

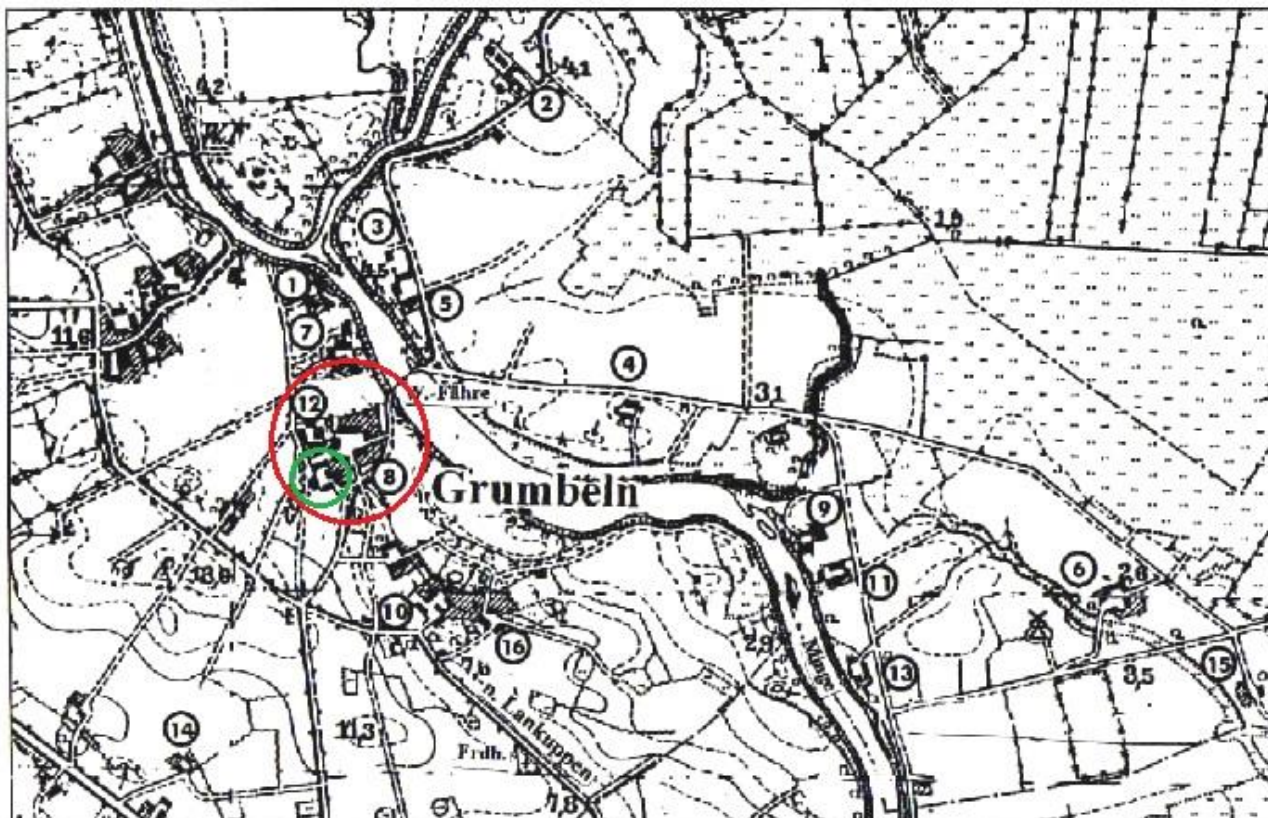


Buvęs Grumblių kaimo gyventojas Rugullis Ewald iš savo prisiminimų sudarė vietos ūkininkų sąrašą, sodybas pažymėdamas ant žemėlapiu¹⁰.

1936 metų žemėlapiu fragmentas ir padidinta dab. sodybos Grumblių k. 4 vieta.



¹⁰ Rugullis Ewald, *Errinnerungen an ein deutsches Grenzland an der Memel*, Hilden, 2000, S. 98.



Karte des Dorfes Grumbeln an der Minge

01. Aschmann Michel, ūkininkas, turėjo 6,5ha žemės;	00. Killus Michel, darbininkas;
00. Aschmann Martin, vaikų išlaikomas karšinčius	10. Klingbeil Marie, valstietė, 6ha;
02. Becker Anna, ūkininkė, turėjo 4 ha;	11. Lukat Martin, ūkininkas, 10 ha;
03. Bendicks Christoph, valstietis, 3ha;	00. Makein Anna, rentininkė;
04. Berteit Michel (Johann), ūkininkas, 20 ha;	12. Matzpreikschr Johann, ūkininkas, 12 ha;
00. Enszullies Michel, beturtis;	13. Posingies Michel II, valstietis, 6 ha;
05. Eywill Richard, ūkininkas, 11ha;	14. Posingies Michel I, ūkininkas, 12 ha
06. Jokait Ernst, ūkininkas, 25ha;	00. Posingies Anna, vaikų išlaikoma našlė;
07. Jonat Georg, valstietis, 6ha;	00. Schernus Else, vaikų išlaikoma našlė;
00. Kawohl Jacob, 3 ha	15. Waitkowitz Michel, valstietis, 10 ha;
08. Kawohl Wilhelm, ūkininkas, 40 ha;	00. Wallat Jurgis, išlaikomas pensininkas;
09. Kibelka Martin, valstietis, 5 ha;	16. Wannags Adam, ūkininkas, 43 ha;
00. Kibelka Willy, darbininkas;	00. Gemeindelant, 6,8 ha

Rugulio plane dab. sodyba Grumblių k.4 nepamėta atskiru numeriu.

Šiauriau – sodyba Nr. 12, Matzpreikschr Johann, ūkininkas, valdęs 12 ha žemės;

Į rytus, arčiau Minijos upės sodyba Nr. 8, kurią valdė stambus ūkininkas Kawohl Wilhelm, turėjęs 40 ha žemės;

Gali būti, kad dab. sodybos Grumblių k. 4 savininko leidinio autorius neprisiminė, nors neatmestina prielaida, kad tai buvo sodybos Nr. 8 dalis, galimai ūkininko vaikų ar giminaičių sodyba, susiformavusi ant ūkininko Kawohl Wilhelm žemės.



1941 metų žemėlapis fragmentas. Situacija nepasikeitusi.

http://maps.mapywig.org/m/German_maps/series/025K_TK25/494_Wilkieten_1941_uniberk_C057600_207

XX a. II p. Grumblių kaimas didžiaia dalimi sunyko, 1997 m. buvo likę 6 ūkiai, 17 gyventojų¹².

SKLYPO APSTATYMO DATAVIMAS

Sklype įsikūrusios sodybos datavimui Istorinių duomenų neišlikę. Pagal fragmentiškai išlikusią senąją apstatymą sodyba datuotina XIX a. pabaiga, nors gali būti, kad sodyba jau stovėjo XIX a. pradžioje, kai Grumblių kaimas priklausė Klaipėdos apskričiai.

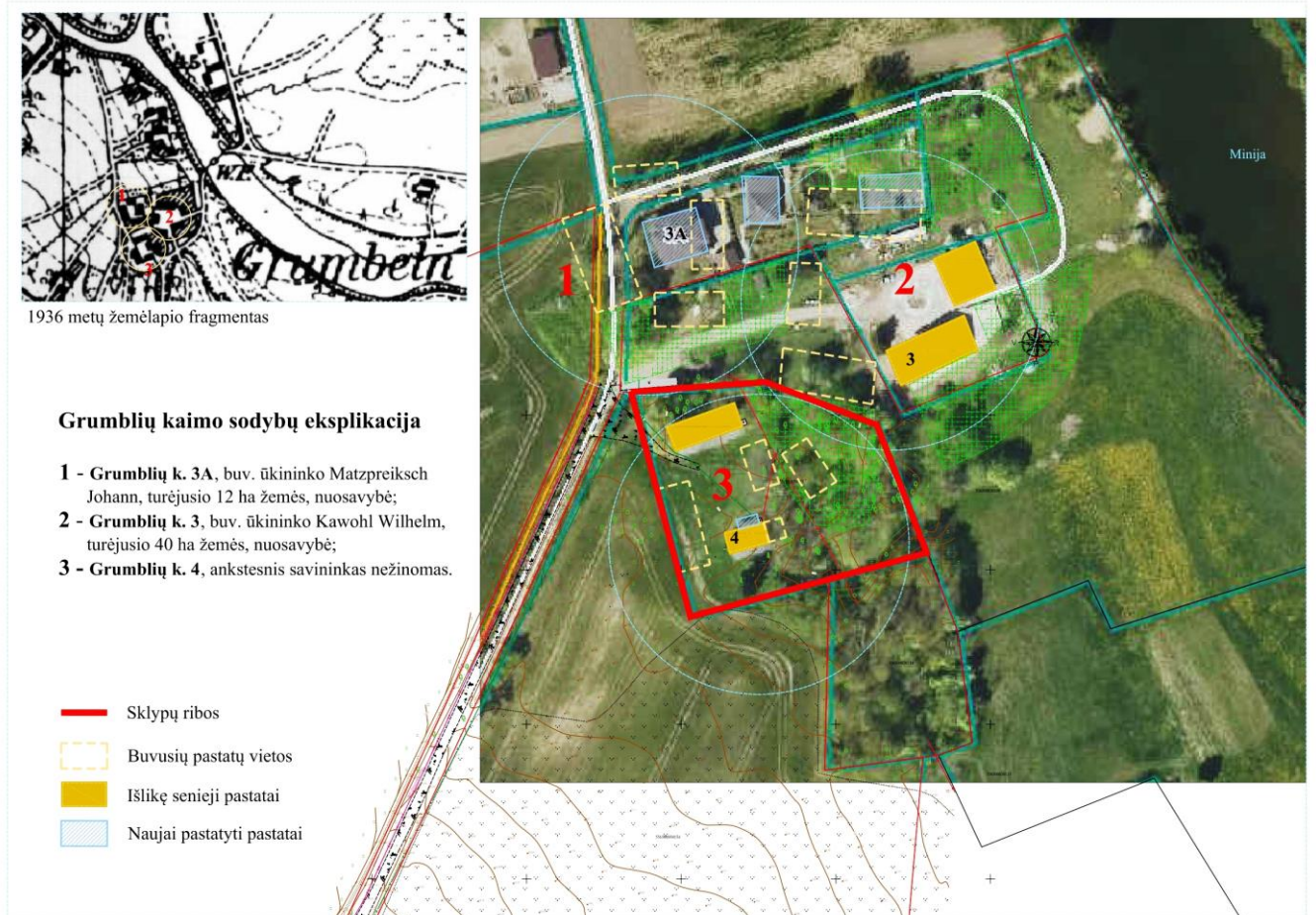
SAVININKŲ RAIDA

Informacija apie sklypo sodybos savininkus vėlyva, iš prieškario, paremta publikuotais žmonių prisiminimais. Tačiau apie šios sodybos savininkus duomenų nerasta.

ESAMA SITUACIJA

Aprašomas žemės sklypas yra Grumblių kaimo istorinės teritorijos ankstyvojo apstatymo zonoje – Minijos upės dešiniajame krante, kur apstatymas formavosi nuo XVI a.

Tikėtina, kad sodyba įkurta XIX a. pabaigoje – XX a. pradžioje. Sodybos struktūra susiklostė pagal nuo pamario nutolusių krašto kaimų XIX a. antrosios pusės – XX a. pradžios žemdirbių sodybų apstatymo tradicijas. Išlikę 2 senosios sodybos statiniai – tvartas su daržine sklypo šiaurinėje dalyje ir sklypo pietų pusėje buvęs ūkinis pastatas, kuris šiuo metu įvardinamas kaip gyvenamas namas. Greičiausiai vakarų pusėje stovėjo senasis gyvenamas namas (išlikę pamatų fragmentai), o rytų pusėje – dar vienas ūkinis pastatas.



Sodybos vaizdas nuo kelio, iš ŠV pusės. Pirmame plane – tvartas su daržine, dešinėje – buvęs ūkinis, dabar gyvenamas namas. Foto M.Ramanauskienės, 2026.02.16.



Tvartas su daržine. Vaizdas iš kiemo pusės (P).

Tvarto galinis fasadas (V). Prie jo auga senas baltasis gluosnis.

Tvarto su daržine ŠR kampas

Tvarto su daržine R fasadas

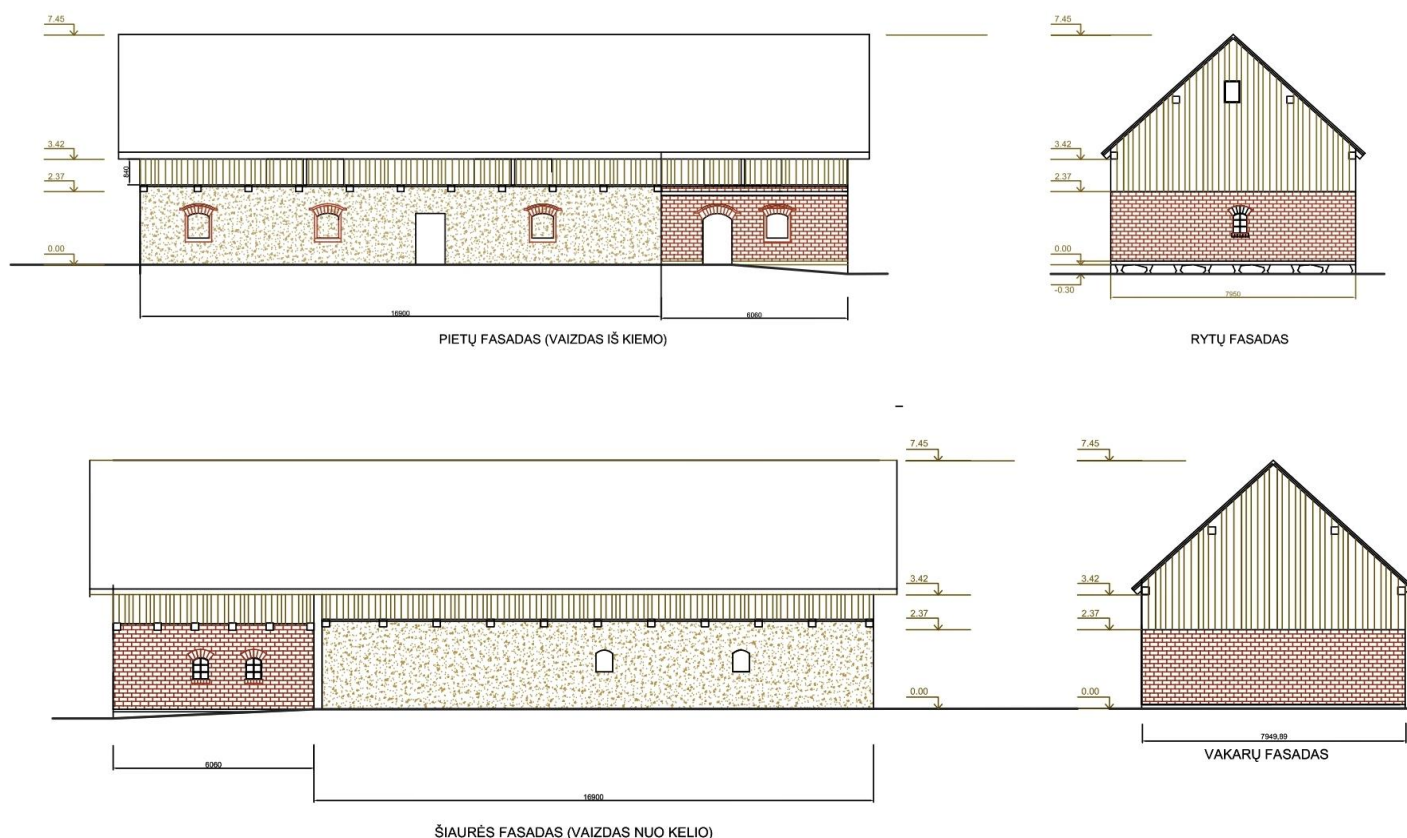




Tvarto su daržine vaizdas iš kiemo. PR kampas.
Pietų fasado fragmentai



Ūkinio pastato vidaus – medinių stogo konstrukcijų, medinės perdangos fragmentai.



Tvarto su daržine schema

Tvartas su daržine sujungti į vieną tūrį. Tvartas mažesnis, sienos mūrytos iš raudonų keraminių plytų. Pamatai – lauko akmenų. Daržinė didesnė, sienos iš molio, su plytų tarpais – langų ir durų angų apvadais. Statinys vieno aukšto, su ertikiu, dengtas šlaitiniu stogu. Ertikio medinė konstrukcija iš lauko apkalta lentomis, Šiuo metu stogo danga – asbocementinio šiferio lakštai. Molio sienos, medinės perdangos yra avarinės arba artimos avarinei būklės. Stogo medinė gegninė konstrukcija, kur nebuvo paveikta drėgmės, išliko geros būklės, ją galima panaudoti perstatant pastatą. Molio sienos vietomis remontuotos, išsaugant likusius keraminių plytų angų apvadus, tačiau visumoje pastatas kelia pavojų – yra reali grėsmė, kad deformuotos sienos ir patrešusios sijos neatlaikys ir pastatas sugrius.



Kairėje – tvartas su daržine, dešinėje – buvęs ūkinis pastatas, dabar gyvenamasis namas.



Kitas sodyboje išlikęs pastatas – buvęs ūkinis, šiuo metu gyvenamas. Pastatas stačiakampio plano, vieno aukšto su ertikiu, dengtas šlaitiniu stogu. Pritaikant ūkinį pastatą gyvenamai paskirčiai, buvo pristatytas baltų silikatinių plytų priestatas.

Pastato vaizdas iš kiemo (ŠV fasadas)



Pastato bendras vaizdas. ŠR kampas.

IŠVADOS IR REKOMENDACIJOS

1. Istoriniu požiūriu sodyba Klaipėdos r. sav., Priekulės sen., Grumblių k. 4 buvo viena iš Klaipėdos krašto XIX a. valstiečių sodybų. XX a. II p. Grumblių kaimas didžiąja dalimi sunyko.
2. Iš istorinės sodybos iki šių dienų išliko keli ūkiniai pastatai:
Tvirtas su daržine, apjungti į vieną tūrį, yra labai blogos būklės, molio sienos ir medinės konstrukcijos - avarinės būklės.
Kitas pastatas – išlikusi dalis seno ūkinio pastato, pritaikyta gyvenamai paskirčiai. Pristatytas baltų silikatinių plytų priestatas, pakeista plano struktūra.
3. Sodyboje buvo 4 ar 5 pastatai. Gyvenamas namas stovėjo sodybos vakarų pusėje, išlikę jo pamatų fragmentai. Dar vienas ar du ūkiniai pastatai stovėjo sklypo rytų pusėje. Namų vietos patikslinimui reikėtų atlikti archeologinius žvalgymus.
4. Dėl struktūrinių teritorijos pokyčių (neliko sodybos gyvenamojo namo, rytų pusėje stovėjusių ūkinių pastatų, išlikusių pastatų labai blogos būklės, tvartui su daržine ir buvusiam ūkiniam pastatui, šiuo metu gyvenamam namui **netikslinga suteikti teisinę apsaugą**).
5. Rekomenduojama atlikus archeologinius žvalgymus, nustatčius anksčiau stovėjusių pastatų vietas ir matmenis, atstatyti istorinę sodybą, remiantis analogais. Tikslinga pastatams suteikti būdingą Nemuno deltos regioninio parko laukininkų sodybų apstatymo struktūrą ir architektūros išraišką.

Paveldosaugos ekspertė, architektė

Margarita Ramanauskienė

Paveldosaugos ekspertė, istorikė

Janina Valančiūtė